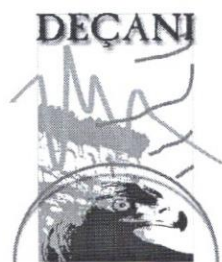


**Komuna e Deçanit**



**Plani Komunal i Veprimit për Eficiencën e Energjisë (PKVEE)**

**2019 – 2021**

## Përmbajtja

|     |  |    |
|-----|--|----|
| 1.  | HYRJE.....   | 7  |
| 1.1 | KONTEKSTI.....   | 7  |
| 1.2 | PËRMBLEDHJE EKZEKUTIVE.....  | 9  |
| 2.  | INFORMACIONET BAZË PËR KOMUNËN.....                                    | 10 |
| 2.1 | POPULLSIA DHE VENDBANIMET.....   | 10 |
| 2.2 | STRUKTURA ORGANIZATIVE.....  | 11 |
| 2.3 | TREGUESIT EKONOMIK DHE FINANCIAR.....                                  | 11 |
| 2.4 | PËRMBLEDHJE E PROJEKTEVE PËR EE TË ZBATUARA NË KOMUNË .....            | 12 |
| 3.  | ANALIZA E KONSUMIT TË ENERGISË SIPAS SEKTORËVE .....                   | 13 |
| 3.1 | KONSUMI I ENERGISË NË SEKTORIN E NDËRTESAVE PUBLIKE KOMUNALE.....      | 13 |
| 3.2 | SEKTORI I NDRIÇIMIT PUBLIK TE RRUGËVE .....                            | 16 |
| 3.3 | KOMPANITË PËR SHËRBIME KOMUNALE.....                                   | 16 |
| 3.4 | TRANSPORTI PUBLIK / FLOTA E ATUMOJETEVE TË KOMUNËS .....               | 17 |
| 4.  | PRODHIMI I ENERGISË SË NGROHESE PËR NDËRTESAT PUBLIKE KOMUNALE .....   | 17 |
| 5.  | ANALIZA E POTENCIALIT TË EFIKASITETIT TË ENERGISË SIPAS SEKTORËVE..... | 18 |
| 5.1 | SEKTORI I NDËRTESAVE PUBLIKE KOMUNALE .....                            | 18 |
| 5.2 | SEKTORI PUBLIK I NDRIÇIMIT RRUGOR .....                                | 25 |
| 5.3 | POTENCIALI I PËRGJITHSHËM I KURSIMIT TË ENERGISË.....                  | 25 |
| 6.  | PLANI I VEPRIMIT .....   | 26 |
| 6.1 | PROJEKTET INVESTIVE ME PRIORITET KOMUNAL.....                          | 26 |
| 6.2 | HAPAT ARDHSHËM.....  | 30 |
| 7.  | KORNIZA E FINANCIMIT.....  | 30 |
| 7.1 | PLANIFIKIMET BUXHETORE .....   | 31 |
| 7.2 | FONDI I KOSOVËS PËR EFIÇIENCË TË ENERGISË (FKEE).....                  | 31 |
| 8.  | MONITORIMI I ZBATIMIT TË PLANIT TË VEPRIMIT.....                       | 31 |
|     | SHTOJCA 1 – METODOLOGJIA DHE ARSYETIMI.....                            | 33 |
|     | SHTOJCA 2 – BURIMI I TË DHËNAVE KOMUNALE .....                         | 38 |

## Tabelat

|  |    |
|--|----|
| Tabela 1: Pasqyra e potencialit te kursimeve te energjisë në Komunën e Deçanit.....                      | 9  |
| Tabela 2: Lista e projekteve për investimet prioritare.....  | 10 |
| Tabela 3: Zonat e populluara të komunës së Deçanit (2015) .....  | 11 |
| Tabela 4: Buxheti i Komunës së Deçanit (Euro) .....  | 11 |
| Tabela 5: Projektet e EE te zbatuara në 3 vitet e fundit në Komunën e Deçanit.....                       | 12 |
| Tabela 6: Pasqyra e ndërtesave të përjashtuara nga analiza e mëtutjeshme .....                           | 14 |
| Tabela 7: Konsumi i karburanteve për parkun e automjeteve të komunës (2017) .....                        | 17 |
| Tabela 8: Pasqyra e potencialit total të kursimit të energjisë në stokun e ndërtesave të komunës....     | 19 |
| Tabela 9: Karakteristikat teknike te ndërtesave administrative .....                                     | 22 |
| Tabela 10: Karakteristikat teknike të ndërtesave arsimore .....  | 22 |
| Tabela 11: Karakteristikat teknik e ndërtesave të Mjekësisë familjare .....                              | 24 |
| Tabela 13: Potenciali i përgjithshëm i kursimit të energjisë .....                                       | 25 |
| Tabela 14: Projektet investive me prioritet në komunën e Deçanit.....                                    | 26 |
| Tabela 15: Investimet e planifikuara me masat EE në buxhetin e Komunës së Deçanit (në miliona Euro)..... | 31 |

## Figurat

|   |    |
|---|----|
| Figura 1 Shpenzimet komunale për lëndë djegëse dhe energji elektrike, Deçanit 2017.....                                       | 12 |
| Figura 2 Përdorimi i lëndëve djegëse në ndërtesat komunale (MWh) .....  | 18 |
| Figure 3 Krahasimi i konsumit mesatar specifik të energjisë për ndërtesat komunale të përzgjedhura në komunën e Deçanit ..... | 21 |

## Shkurtesat

|                             |   |   |
|-----------------------------|---|---|
| <b>AKEE</b>                 | - | Agjencia e Kosovës për Efiçencë të Energjisë                              |
| <b>EE</b>                   | - | Efiçenca e Energjisë  |
| <b>FKEE</b>                 | - | Fondi i Kosovës për Efiçencë të Energjisë                                 |
| <b>GIZ</b>                  | - | Agjencia Gjermane për Bashkëpunim Ndërkombëtar                            |
| <b>k Euro</b>               | - | kilo-Euro (mijëra Euro)   |
| <b>KSE</b>                  | - | Konsumi Specifik i Energjisë (energji e përdorur për metër katror në vit) |
| <b>ktoe</b>                 | - | <i>"kiloton oil equivalent"</i> (kiloton ekuivalent i naftës)             |
| <b>kWh</b>                  | - | kilovat orë   |
| <b>kWh/m<sup>2</sup> *v</b> | - | kilovat orë për metër katror në vit (njësi për KSE)                       |
| <b>LED</b>                  | - | Ndriçimi me Dioda Emetuese (teknologjia e ndriçimit efikas të energjisë)  |
| <b>MWh</b>                  | - | Megavat orë   |
| <b>NA</b>                   | - | Nuk aplikohet   |
| <b>NI</b>                   | - | Asnjë informacion (në dispozicion)  |
| <b>PKEE</b>                 | - | Plani Komunal i Efiçencës së Energjisë                                    |
| <b>PKVEE</b>                | - | Plani Komunal i Veprimit të Efiçencës së Energjisë                        |
| <b>PNVEE</b>                | - | Plani Nacional i Veprimit për Efiçencën e Energjisë                       |
| <b>PVEQ</b>                 | - | Plani i Veprimit për Energji të Qëndrueshme                               |
| <b>ZBE</b>                  | - | Zyra e Bashkimit Evropian   |



## 1. HYRJE

Plani Komunal i Veprimit për Eficiencën e Energjisë (më tej: PKVEE) i Komunës së Deçanit synon që:

- përmes vlerësimit të konsumit të energjisë në Komunën e Deçanit, të identifikoj sektorët prioritarë për ndërhyrje me qëllim të rritjes së eficiencës së energjisë në territorin e saj,
- të vlerësojë potencialin e kursimit të energjisë në komunë dhe të caktojë objektivat për kursimin e energjisë,
- të identifikojë një listë të projekteve prioritarë për investime,
- të identifikojnë modelet e financimit të projekteve,
- të përshkruaj një strukturë institucionale për zhvillimin dhe implementimin e masave të kursimit të energjisë që do të zbatohen, si dhe monitorimin/raportimin pas implementimit të tyre.

### 1.1 KONTEKSTI

Bazuar në Direktivën për Eficiencën e Energjisë 2012/27/BE, që ka hyrë në fuqi më 5 dhjetor 2012, Bashkimi Evropian ka vendosur objektiva për reduktimin e konsumit të energjisë primare në 20% deri në vitin 2020. Republika e Kosovës si nënshkruese e Traktatit të Komunitetit të Energjisë është përcaktuar të kontribuoj në arritjen e objektivave të eficiencës së energjisë, duke krijuar stimuj për kursimin e energjisë nga qytetarët, gjithashtu për hapjen e tregjeve dhe bizneseve të reja për aplikimin e teknologjive dhe shërbimeve efikase për energji.

Plani i parë Nacional i Veprimit për Eficiencë të Energjisë (2010-2018) u miratua nga Ministria e Zhvillimit Ekonomik më 30 shtator 2011. Ai siguron një objektiv indikativ për arritjen e caktuar 9% të 1,021.08 ktoe deri në fund të periudhës së përfshirë me planin (2010-2018). Pra, objektivi mbetet në fuqi deri në vitin 2018 se Kosova duhet të kursej 91.89 ktoe.

Aktivitetet në nivel lokal luajnë një rol të rëndësishëm në arritjen e objektivave të lartpërmendura në nivel kombëtar.

#### 1.1.1 Kuadri ligjor dhe politik

LIGJI PËR EFIÇIENCËN E ENERGJISË (Ligji Nr. 04 / L-016), miratuar nga Kuvendi i Republikës së Kosovës në qershor 2011 - Neni 9 përshkruan përgjegjësitë e Zyrave Komunale të Energjisë në zhvillimin e Planeve Komunale të Eficiencës së Energjisë dhe Raporteve të Progresit të Zbatimit të Planit Komunal të Eficiencës së Energjisë, sipas udhëzimeve të Agjencionit të Kosovës për Eficiencë të Energjisë-AKEE. Të dy dokumentet duhet të miratohen nga Kuvendi Komunal dhe më pas të dorëzohen në AKEE.

LIGJI PËR ENERGJINË - Neni 4 thotë se Qeveria do të nxjerrë akte nënligjore për themelimin, financimin dhe funksionimin e zyrave komunale të energjisë, të cilat do të adresojnë çështjet që lidhen me zbatimin dhe monitorimin në nivel lokal.

UDHËZIM ADMINISTRATIV (QRK) Nr. 09/2017, datë 6 shtator 2017, PËR ZYRAT E ENERGISË KOMUNALE - përcakton detyrat dhe përgjegjësitë e zyrave komunale të energjisë për të adresuar çështjet e planifikimit, zbatimit dhe monitorimit të politikave energjetike në nivel lokal. Ndër detyrat dhe përgjegjësitë e tjera të Zyrave Komunale të Energjisë më poshtë janë shënuar përgjegjësitë kryesore:

- të krijojë një bazë të dhënash dhe të mbajë një sistem informacioni për grumbullimin e rregullt të të dhënave për konsumin e energjisë në baza periodike, shpenzimet e energjisë dhe të dhëna të tjera relevante duke mbajtur një regjistër që mundëson përzgjedhjen e indikatorëve potencial të eficiencës së energjisë për ndërtesat komunale energjetike,
- të raportojë për zbatimin e PKVEE, dhe zhvillimet e pritshme në pjesën e mbetur të Programit,
- të zhvilloj aktivitetet e planifikimit të sektorit të energjisë, bazuar në Strategjinë e Energjisë, për të mbështetur zhvillimin e qëndrueshëm ekonomik dhe social të komunave,
- të sigurojë të dhënat e nevojshme për Ministrinë përkatëse për përgatitjen e PKVEE-it, rishikimin dhe përgatitjen e Programit të Zbatimit të Strategjisë së Energjisë për tre (3) vjet në pajtim me Ligjin për Energjinë,
- të monitorojë vazhdimisht zbatimin e PKVEE në nivelin komunal dhe t'i raportojë Ministrisë për zbatimin e tij.

### 1.1.2 Objektivat dhe përfitimet nga PKVEE

Objektivi i përgjithshëm i PKVEE është zvogëlimi i konsumit të energjisë, rritja e nivelit të rehatisë dhe ulja e barrës së shpenzimeve të energjisë në buxhetin komunal të Komunës së Deçanit.

Në gjendjen e Komunës së Deçanit pritet që PKVEE të ketë ndikimet e mëposhtme:

- Zvogëlimi i konsumit të energjisë në sektorët e ndërtimit të ndërtesave, transportit dhe ndriçimit publik;
- Reduktimi i kostove të energjisë në buxhetin komunal;
- Përmirësimi i shërbimeve komunale;
- Renovimet e ndërtesave dhe instalimeve për prodhim të energjisë;
- Përmirësimi i kushteve sanitare dhe nivelit të rehatisë (komfortit) në ndërtesat publike;
- Zvogëlimi i emetimeve të CO<sub>2</sub> në të gjithë sektorët duke zbatuar masat e eficiencës së energjisë, duke përdorur burimet e ripërtëritshme të energjisë, duke menaxhuar konsumin, përmes trajnimit dhe masave të tjera;
- Ngritja e vetëdijes e kreatorëve të politikave për kursim të energjisë, operatorëve dhe përdoruesve përfundimtarë.

Përfitimet që priten nga zbatimi i PKVEE janë:

- Përfitimet financiare,
- Përfitimet operacionale, duke përfshirë përmirësimin e klimës së brendshme,
- Përfitimet mjedisore.

## 1.2 PËRMBLEDHJE EKZEKUTIVE

PKVEE jep informacion mbi konsumin e energjisë në stokun e ndërtesave komunale - ndërtesat administrative, arsimore dhe shëndetësore si dhe në sektorin e ndriçimit rrugor dhe për flotën e automjeteve komunale dhe kompanitë publike të bazuara në kufijtë e komunës.

Komuna e Deçanit ka zbatuar disa projekte të rinovimit me masat EE - përmirësimin e izolimit termik të fasadave të ndërtesave, ndërrimin e dritareve, ndërrimin e ndriçimit publik me LED.

Analiza e stokut të ndërtesave komunale dhe shërbimeve të ndriçimit rrugor tregon se potenciali i përgjithshëm i kursimeve të energjisë në Komunën e Deçanit është vlerësuar të jetë 1,771 MWh në vit.

Tabela 1: Pasqyra e potencialit të kursimeve të energjisë në Komunën e Deçanit

|                                | Konsumi i energjisë (2017) MWh/vit | Shpenzimet e konsumit të energjisë (2017) | Potenciali për kursim MWh/vit | Potenciali për kursim % |
|--------------------------------|------------------------------------|---|-------------------------------|-------------------------|
| Spektori i Ndërtesave Komunale | 4,526 <sup>1</sup>                 | € 170,142                                 | 1,724 <sup>2</sup>            | 54% <sup>3</sup>        |
| Spektori i Ndriçimit Rrugor    | 210                                | € 16,760                                  | 47 <sup>4</sup>               | 50% <sup>5</sup>        |
| Flota Komunale e Automjeteve   | 1,450                              | € 30,790                                  | -                             | -                       |
| Kompanitë Publike në Komunë    | NA                                 | NA  | -                             | -                       |
| <b>Gjithsej</b>                | <b>6,186</b>                       | <b>€ 217,691</b>                          | <b>1,771</b>                  |                         |

Një listë e projekteve të investimeve prioritare përfshin 5 projekte me një kursim të përgjithshëm të energjisë prej 36 MWh/vit si dhe investime tjera që kërkojnë shpjegim të detajuar.

<sup>1</sup> Për të gjitha ndërtesat komunale të raportuara

<sup>2</sup> Kursimi për ndërtesat komunale të përfshira në analizë (d.m.th. me sipërfaqe dhe konsum të energjisë njohur dhe mbi 80 kWh/m<sup>2</sup>\*a)

<sup>3</sup> Përqindja e kursimeve vetëm për ndërtesat komunale të përfshira në analizë

<sup>4</sup> Për pjesën e mbetur të ndriçimit publik që ende nuk ka teknologji LED

<sup>5</sup> Krahasuar me konsumin e energjisë së ndriçimit rrugorë që është raportuar se është pa teknologji LED



Tabela 2: Lista e projekteve për investimet prioritare

| #          | Emri i objektit                       | Lloji        | Konsumi (2017) MWh/vit | Potenciali i kursimeve MWh/vit % | Investimet k Euro |
|------------|---------------------------------------|--------------|------------------------|----------------------------------|-------------------|
| 1          | Ndertesha e Komunës                   | Administrata | 150                    | *                                | *                 |
| 2          | Qendra per Pune dhe Mireqenje Sociale | Administrata | 47                     | 28 (61%)                         | 16-23             |
| 3          | SHFMU Sylejman Vokshi – Prejlep       | Arsim        | 140                    | 53 (38%)                         | 46-58             |
| 4          | QMF ne fshatin Strellc                | Shëndetësi   | 29                     | 17 (58%)                         | 6-10              |
| 5          | Shkolla ne fshatin Dubovik            | Arsim        | NA                     | NA                               | NA                |
| GJITHËSEJ: |                                       |              | <b>366</b>             | <b>36</b>                        | <b>68-91</b>      |

Për njërin nga 5 projektet prioritare, konsumi specifik i energjisë llogaritet të jetë mjaft i ulët (nën 80 kwh / m<sup>2</sup> \* ne vit), që rezultojn me kursime mjaft të vogla të energjisë (shënuar me \*).

Vini re se të dhënat e raportuara janë vetëm vlerësimet e para dhe prandaj duhet të kontrollohen dhe detajohen gjatë një auditimi të energjisë. Nëse konsumi i energjisë elektrike është i ulët dhe mbetet i tillë edhe pas kryerjes së auditimit të energjisë, për këto projekte duhet të ndërmerren masa më renovime më substanciale edhe / ose masa të energjisë të ripërtëritshme në auditimin përkatës të energjisë.

Ndërtesa me numër 5 është listuar më vonë nga komuna. Si rezultat i kësaj, kjo ndërtesë nuk është përfshirë në pyetesorin fillestar të ndërtesave komunale si dhe karakteristikat e detajuara të performancës së energjisë.

## 2. INFORMACIONET BAZË PËR KOMUNËN

Deçan (shqip: Deçan ose serbisht: Dečane) është një qytez dhe komunë që ndodhet në rajonin e Gjakovës në Kosovë.

### 2.1 POPULLSIA DHE VENDBANIMET

Në vitin 2011, Deçani ka pasur 40,019 banorë. Ajo mbulon një sipërfaqe prej 371 km<sup>2</sup>, dhe përbëhet nga një qytez i rrethuar nga një numër i madh i fshatrave (36) dhe vendbanimeve (burimi: Agjencia e Statistikave të Kosovës; Komuna e Deçanit)

Tabela 3: Zonat e populluara të komunës së Deçanit (2015)

| Zonat e populluara          | Numri i banorëve |
|-----------------------------|------------------|
| 220 km <sup>2</sup>         | 3,803            |
| Komuna: 371 km <sup>2</sup> | 40,019           |

Burimi – Regjistrimi i popullsisë

## 2.2 STRUKTURA ORGANIZATIVE

Komuna e Deçanit nuk ka emëruar ende një Menaxher të Energjisë. Të dhënat në këtë dokument janë siguruar nga z. Shkelzen Goqi.

## 2.3 TREGUESIT EKONOMIK DHE FINANCIAR

Aktivitetet ekonomike në Deçan përbëhen nga bujqësia dhe tregtia në shkallë të vogël dhe shitja e mallrave dhe shërbimeve.

Tabela 4: Buxheti i Komunës së Deçanit (Euro)

| Kamenica  | 2017               |
|---|--------------------|
| <b>Buxheti total</b>                                | <b>€ 8,176,264</b> |
| <b>Fatura e përgjithshme e energjisë</b>            | <b>€ 217,691</b>   |
| <i>Ndërtesat publike – (përfsh. Ene. elektrike)</i> | € 170,142          |
| <i>Ndriçimi publik</i>                              | € 16,760           |
| <i>Automjetet e komunës (karburantet)</i>           | € 30,790           |
| <b>Investimet TOTALE për masat e EE</b>             | <b>€ 205,000</b>   |
| Kontributi i drejtpërdrejt nga buxheti i Komunës    | NA                 |

Burimi i informatave – komuna e Deçanit

Komuna e Deçanit ka shpenzuar afërsisht 2,7% të buxhetit të saj për të mbuluar kostot e energjisë. Shpenzimet llogariten duke përdorur konsumin e energjisë të raportuar nga komuna dhe çmimet mesatare specifike të karburanteve dhe energjisë elektrike.

Shpenzimet komunale për lëndë djegëse, karburante dhe energji elektrike për vitin e kaluar raportues mund të gjenden në grafikun e mëposhtëm.

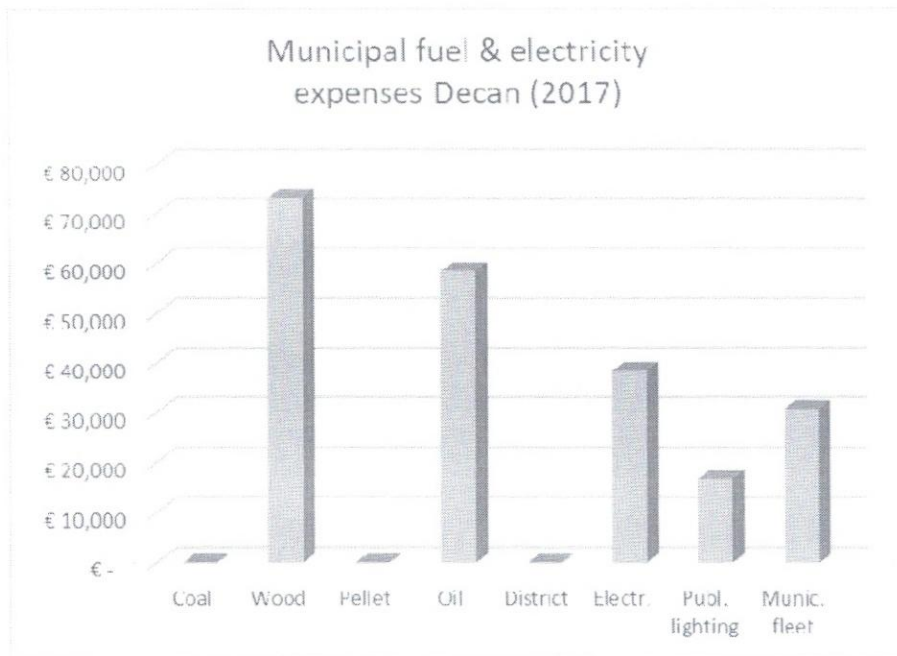


Figura 1 Shpenzimet komunale për lëndë djegëse dhe energji elektrike, Deçanit 2017

## 2.4 PËRMBLEDHJE E PROJEKTEVE PËR EE TË ZBATUARA NË KOMUNË

Në vitet e fundit, komuna e Deçanit ka zbatuar projektet e mëposhtme për të përmirësuar efikasitetin energjetik të stokut të ndërtesës komunale dhe / ose ndriçimin publik, shih tabelën më poshtë.

Tabela 5: Projektet e EE te zbatuara në 3 vitet e fundit në Komunën e Deçanit

| # | Objekti                     | Masat/viti e zbatuara për EE   | Vlera financiare totale | Kursimet e arritura të energjisë | Komentet |
|---|-----------------------------|--|-------------------------|----------------------------------|----------|
| 1 | Shkolla "Vellezri Frasheri" | Termoizolimi i objektit shkollor me stiropoll 8cm dhe fasada e jashtme     | Eur 195,000             | NA                               | 2012     |
| 2 | SHFMU "Syle Alaj" Drenoc    | Ndërrimi i dritareve prej druri me dritare PVC me dy shtresa xhami, fasada | Eur 1,900,000           | NA                               | 2016     |



|   |                              |  |             |    |      |
|---|------------------------------|--|-------------|----|------|
| 3 | SHFMU "Avni Rrustemi" Irzniq | Zëvendësimi i kaldajes me ate te drurit  | Eur 178,000 | NA | 2016 |
| 4 | Ndriçimi publik              | Renovimi i ndriçimit publik në rrugët: Salih Qekaj, Valdet dhe Isa Kuqi, Presheva, Demonstratat, Nagip Cacaj ..... | Eur 11,465  | NA | 2016 |

Burimi: AKEE/Korrik 2018

### 3. ANALIZA E KONSUMIT TË ENERGJISË SIPAS SEKTORËVE

Të dhënat relevante për analizën e konsumit të energjisë në ndërtesat publike të Komunës së Deçanit u siguruan nga personi kontaktues<sup>6</sup>. Të dhënat e siguruar nga komuna konsiderohen mjaft të plota. Të dhënat e energjisë janë siguruar për të gjitha ndërtesat brenda komunës, me përjashtim të njëres. Ndriçimi publik përmban informat për të gjitha rrugët/lokacionet përfshirë informatat nga fushatat e rinovimit me LED. Gjithashtu ka informacion të disponueshëm për flotën e transportit komunal.

#### 3.1 KONSUMI I ENERGJISË NË SEKTORIN E NDËRTESAVE PUBLIKE KOMUNALE

Analiza e të dhënave për konsum specifik të energjisë të ndërtesave tregon se konsumi i energjisë i raportuar në të gjitha ndërtesat publike komunale luhetet nga vlera minimale prej 56 kwh/m<sup>2</sup> në vit deri në 467 kwh/m<sup>2</sup> në vit.

Në mënyrë që të kemi një analizë të mire të stokut të ndërtesave, ndërtesat në listën e mëposhtme do të përjashtohen për analiza të mëtejshme në bazë të tre treguesve të mëposhtëm:

1. Ndërtesat për të cilat nuk janë ofruar informacione për sipërfaqen e përgjithshme që ngrohet;
2. Ndërtesat me vlera të ulëta të konsumit specifik të energjisë, më pak se 80 kwh/m<sup>2</sup>, të cilat do të tregojnë se ndërtesa të tilla tashmë ishin mjaft efikase për energji;
3. Ndërtesat me vlera shumë të larta të konsumit të energjisë, më shumë se 400 kwh/m<sup>2</sup>, të cilat mund të tregojnë se të dhënat janë të pasakta (gabimet në të dhëna). Së pari duhet të kontrollohen të dhënat e disponueshme të konsumit të energjisë të këtyre ndërtesave.

<sup>6</sup> z. Shkelzen Goqi

Tabela 6: Pasqyra e ndërtesave të përjashtuara nga analiza e mëtejshme

Pjesa A: Lista e Ndërtesave për të cilat nuk janë ofruar fare të dhëna për hapësirën totale ngrohëse dhe konsumin e karburantit për gjenerimin e ngrohjes (për vitin 2017):

[Asnjë]

Pjesa B: Lista e Ndërtesave për të cilat konsumi specifik i energjisë është shumë i ulët:

Më ulët se 50 kwh/m<sup>2</sup>\*vit:

[Asnjë]

Në vlerat nga 50-80 kwh/m<sup>2</sup>\*a:

|    |              |                                |                                     |
|----|--------------|--------------------------------|-------------------------------------|
| 1. | Administratë | Ndertese e K.Komunal           | Ndërtesa e KK Deçan                 |
| 2. | Edukim       | Shkollë fillore-e mesme e ulët | Avni Rustem, Irzniq                 |
| 3. | Edukim       | Shkollë fillore-e mesme e ulët | Sylë Alaj, Drenoc                   |
| 4. | Kulturë      | Institucion parashkollorë      | Qerdhja e fëmijëve "Fatosat", Deçan |

Pjesa C: Lista e Ndërtesave për të cilat konsumi specifik i energjisë është shumë i lartë

|    |        |                                |                            |
|----|--------|--------------------------------|----------------------------|
| 1. | Edukim | Shkollë fillore-e mesme e ulët | Faik Konica, Ratishtë      |
| 2. | Edukim | Shkollë fillore-e mesme e ulët | Isa Boletini, Isniq        |
| 3. | Edukim | Shkollë fillore-e mesme e ulët | Rexhep Kadrijaj, Rastovicë |

Në total, 7 ndërtesa janë përjashtuar nga analiza e mëtejshme për shkak të konsumit specifik të energjisë që është jashtë brezit (4 ndërtesa nën 80 kwh/m<sup>2</sup>\*ne vit, si dhe 3 ndërtesa mbi 400 kwh/m<sup>2</sup>\* ne vit), si dhe nuk ka të dhëna për sipërfaqen ngrohëse). Duke përdorur këtë metodologji, këshilla jonë është të merret si më poshtë me ndërtesat:

- I. Fokusimi në ndërtesat me konsum specifik të energjisë (KSE) midis 80 dhe 400 kWh / m<sup>2</sup> \* vit. Shifra të tilla të konsumit janë tejet të larta
- II. Ndërtesat me KSE nën 80 kWh / m<sup>2</sup> \* vit janë tashmë shumë efikase. Masat e efikasitetit të energjisë për të reduktuar konsumin e energjisë janë relativisht të shtrenjta. Një opsion për këtë kategori të ndërtesave do të ishte marrja në konsideratë e zbatimit të masave të energjisë së rinovueshme.
- III. Kontrollimi dhe verifikimi për gabimet statistikore dhe / ose faturat me gabime të energjisë, kontrollimi për gabime në llogaritjen e konsumit të karburantit për ndërtesat me KSE mbi 400 kWh / m<sup>2</sup>.
- IV. Kontrolli për të dhëna korrekte për sipërfaqen për ndërtesat që nuk kanë të dhëna të tilla (këto ndërtesa nuk do të vlerësohen në këtë metodologji)

Shikoni arsyetimin për këtë metodologji në **shtojcën 1** të këtij dokumenti.

Prandaj, nëse përqendrohemi në potencialin e efikasitetit të energjisë, gjithsej 7 nga 37 ndërtesa ose 81% e stokut të ndërtesave në Deçan ka shumë gjasa të ofrojë kursime të mira ose madje edhe të konsiderueshme të energjisë.

Duke marrë parasysh këtë, për nevojat e analizës së konsumit të energjisë, stoku i ndërtesave në pronësi të Komunës së Deçanit ndahet në 4 kategoritë e mëposhtme:

- Ndërtesa administrative,
- Ndërtesa arsimore,
- Ndërtesat e kujdesit të mjekësisë familjare,
- Ndërtesa kulturore dhe sportive.

Ndarja e stokut të ndërtesave komunale në kategoritë e lartpërmendura është bërë me qëllim që të merret njohuria më e saktë e konsumit aktual të energjisë termike dhe elektrike në nën sektorin e ndërtesave në pronësi të Komunës së Deçanit.

### 3.1.1 Ndërtesat administrative

Duke u bazuar në kriteret tona përzgjedhëse, janë 3 **ndërtesa administrative** të raportuara nga Komuna e Deçanit me një sipërfaqe totale ngrohëse prej **580 m<sup>2</sup>**.

Konsumi total i raportuar i energjisë në këto ndërtesa administrative të Komunës së Deçanit në vitin 2017 ishte 96 MWh, e cila mund të reduktohet me 52%.

Analiza e të dhënave tregon se konsumi mesatar i energjisë specifike për ndërtesat e përzgjedhura administrative varion nga 129 në 204 kwh/m<sup>2</sup> me një mesatare prej 165 kwh/m<sup>2</sup>\*a.

### 3.1.2 Ndërtesat arsimore

Ekzistojnë 16 ndërtesa të zgjedhura arsimore në Komunën e Deçanit me një sipërfaqe totale ngrohëse prej 14,414 m<sup>2</sup> të ndara në tri kategori:

- Shkollat fillore te mesme e ulët -16 ndërtesa, sipërfaqja 14,412 m<sup>2</sup>
- Nuk ka shkollat të mesme te perzgedhura
- Nuk ka ndërtesa parashkollor ose qerdhe/kopshte te perzgedhura

Konsumi i përgjithshëm (i raportuar) i energjisë në ndërtesat nën-sektoriale të arsimit të Komunës së Deçanit në vitin 2017 ishte 2,492 MWh, që jep konsumin specifik prej 173 kwh / m<sup>2</sup> me potencial të kursimit prej 54%.

Analiza e të dhënave tregon se, konsumi specifik i përgjithshëm i energjisë luhetet nga 93 kwh/m<sup>2</sup> deri në 399 kwh/m<sup>2</sup> \*vit.



### 3.1.3 Ndërtesat e kujdesit mjekësor familjar

Janë **10** ndërtesa të kujdesit shëndetësor në Komunën e Deçanit me një sipërfaqe totale ngrohëse prej **3390 m<sup>2</sup>**, me një potencial të mirë të kursimit të energjisë.

Konsumi i energjisë për këtë përzgjedhje të ndërtesave të kujdesit shëndetësor të Komunës së Deçanit në vitin 2017, ishte **97 MWh**, me një potencial të kursimit rreth 55%.

Analiza e të dhënave tregon se, konsumi specifik i përgjithshëm i energjisë luhetet nga 103 kwh/m<sup>2</sup> deri në 192 kwh/m<sup>2</sup> \*vit

### 3.1.4 Ndërtesat e kulturës dhe sportit

Ka një ndërtesë të kulturës dhe/ose objekte sportive të raportuara nga Komuna e Deçanit, e cila ofron mundësi për të kursyer energji.

Sipërfaqja totale ngrohëse është **270 M<sup>2</sup>** e cila ka potencial të mirë për kursim të energjisë.

Konsumi i energjisë për këtë përzgjedhje të ndërtesave kulturore dhe sportive të Komunës së Deçanit në vitin 2017 ishte 32 MWh, me potencial të kursimit rreth 32%.

Analiza e të dhënave tregon se, konsumi specifik i përgjithshëm i energjisë është 118 kwh/m<sup>2</sup> \*vit.

## 3.2 SEKTORI I NDRIÇIMIT PUBLIK TE RRUGËVE

Të dhënat relevante për analizën e konsumit të energjisë elektrike në sektorin e ndriçimit publik të Komunës së Deçanit u bënë direkt nga komuna.

Gjatësia totale e rrjetit të ndriçimit publik është raportuar të jetë **17,350 kilometra**. Ndiriçimi i rrugëve është siguruar për **20 rrugë/seksione** në Komunën e Deçanit.

Rrjeti elektrik i ndriçimit publik në Komunën e Deçanit përfshin 447 ndriçues. Nga kjo total, 62% janë raportuar të jenë të teknologjisë LED dhe 38% llamba të tipit HID Halide.

Konsumi i energjisë elektrike i sistemit të ndriçimit publik në vitin 2017 është raportuar të jetë rreth 210 MWh. Prandaj, duke aplikuar teknologjinë LED për numrin ekzistues të shtyllave të ndriçimit publik, ka mjaft potencial (rreth 50%) për të kursyer energji, ose rreth 47 MWh.

## 3.3 KOMPANITË PËR SHËRBIME KOMUNALE

Komuna e Deçanit nuk ka, ose të paktën nuk ka të raportuar, për kompanitë në pronësi të komunës (për shembull ndërmarrja lokale e mbeturinave komunale ose të tjera). Prandaj, një analizë e thellë e konsumit të energjisë nuk ka qenë relevante.

### 3.4 TRANSPORTI PUBLIK / FLOTA E ATUMOJETEVE TË KOMUNËS

Komuna e Deçanit **nuk ofron shërbime publike të transportit** dhe prandaj vetëm analiza e flotës së automjeteve të Komunës së Deçanit.

Konsumi total i karburantit i flotës komunale në vitin 2017 ishte rreth. 99,815 (litër).

Tabela 7: Konsumi i karburanteve për parkun e automjeteve të komunës (2017)

| Lloji i karburantit | Numri i automjeteve | Konsumi<br>Litra |
|---------------------|---------------------|------------------|
| Dizel               | 21                  | 82,135           |
| Benzinë             | 5                   | 17,680           |
| <b>Gjithsej</b>     | <b>26</b>           | <b>99,815</b>    |

Burimi i informatave – Komuna e Deçanit

Në përgjithësi, përveç emetimeve të karbonit, automjetet me karburant dizel tani njihen të kontribuojnë ndjeshëm në përkeqësimin e cilësisë së ajrit në zonat urbane sidomos (emetimet e grimcave PM10)

### 4. PRODHIMI I ENERGJISË SË NGROHESE PËR NDËRTESAT PUBLIKE KOMUNALE

Janë gjithsej **37 ndërtesa publike komunale** në nën sektorin e ndërtesave në pronësi të Komunës së Deçanit të përfshira në analizë, me një sipërfaqe totale të nxehtë prej **30,801 m<sup>2</sup>**. Bazuar në të dhënat e komunës, këto ndërtesa konsumohen në vitin 2017:

- **0 ton** qymyr
- **1,875 m<sup>3</sup>** dru
- **Nuk ka** pelet druri
- **55,140 litra** naftë për prodhimin e nxehtësisë

Duke përfshirë edhe energjinë elektrike e cila gjithashtu mund të përdoret për ndriçim dhe pajisje elektrike, është raportuar të jetë 480 MWh në vitin 2017, lënda djegëse më e rëndësishme që është përdorë për ndërtesat komunale në Deçan është druri, me një pjesëmarrje rreth 75%, ndërsa energjia elektrike merr pjesë me 11%, si dhe nafta me 13%. Shih gjithashtu grafikun më poshtë.

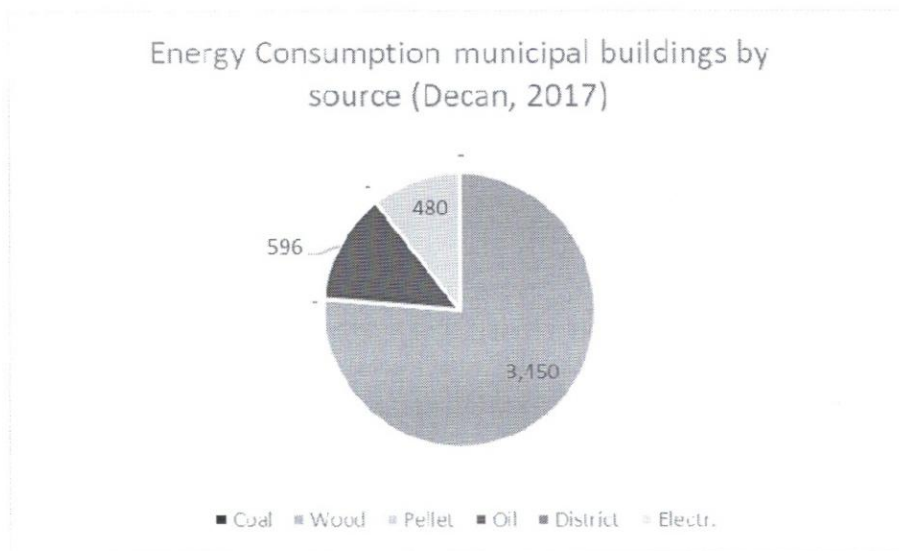


Figura 2 Përdorimi i lëndëve djegëse në ndërtesat komunale (MWh)

## 5. ANALIZA E POTENCIALIT TË EFIKASITETIT TË ENERGJISË SIPAS SEKTORËVE

Vlerësimi i potencialit të efijencës së energjisë është bërë në dy sektorë kryesorë që janë nën kontrollin e plotë të Komunës së Deçanit - sektori i ndërtesave publike komunale dhe sektori publik i ndriçimit rrugor.

### 5.1 SEKTORI I NDËRTEHAVE PUBLIKE KOMUNALE

Vlerësimi i potencialit të efikasitetit energjetik të ndërtesave me konsum specifik të energjisë mbi 80 kwh/m<sup>2</sup>, janë marr në konsideratë për zbatimin e masave të EE. Në tërësi ka **30** ndërtesa publike komunale me një konsum të tillë specifik të energjisë në Komunën e Deçanit (nga **37** të përfshira në analizë), me një potencial total të kursimit për këto 30 ndërtesa komunale prej 1,724 MWh në vit, me potencial mesatar të kursimit 54%.



Tabela 8: Pasqyra e potencialit total të kursimit të energjisë në stokun e ndërtesave të komunës

| #  | Lloji                          | Ndërtesa                                    | Sipërfaqja që ngrohet<br>m <sup>2</sup> | Konsumi specifik i energjisë në vitin 2017<br>kwh/m <sup>2</sup> | Vlera e caktuar<br>kwh/m <sup>2</sup> | Potenciali i kursimit të energjisë<br>kwh/vit |
|----|--------------------------------|---|---|--|---------------------------------------|---|
| 1  | QPS                            | Qendra për punë Sociale                     | 230                                     | 204  | 80                                    | 28,483  |
| 2  | Zyre e vendit                  | Zyra e Vendit, Strellc                      | 150                                     | 154  | 80                                    | 11,138  |
| 3  | Zyre e vendit                  | Zyra e Vendit, Polana                       | 200                                     | 129  | 80                                    | 9,898   |
| 4  | Shkollë fillore-e mesme e ulët | Ardhmëria, Beleg                            | 720                                     | 166  | 80                                    | 61,912  |
| 5  | Shkollë fillore-e mesme e ulët | Bajram Curri, Strellc I Epërm               | 2,180                                   | 112  | 80                                    | 69,595  |
| 6  | Shkollë fillore-e mesme e ulët | Drita, Gramaqel                             | 660                                     | 161  | 80                                    | 53,468  |
| 7  | Shkollë fillore-e mesme e ulët | Esad Mekuli, Maznik                         | 380                                     | 241  | 80                                    | 61,198  |
| 8  | Shkollë fillore-e mesme e ulët | Jusuf Gervalla, Prapaqan                    | 2,608                                   | 93   | 80                                    | 34,307  |
| 9  | Shkollë fillore-e mesme e ulët | Lan Selimi, Lumbardh                        | 790                                     | 312  | 80                                    | 183,023                                       |
| 10 | Shkollë fillore-e mesme e ulët | Lidhja e Prizrenit, Deçan                   | 1,005                                   | 379  | 80                                    | 300,983                                       |
| 11 | Shkollë fillore-e mesme e ulët | Sylejman Vokshi, Prijlep                    | 1,088                                   | 129  | 80                                    | 53,325  |
| 12 | Shkollë fillore-e mesme e ulët | Deshmorët e Kombit, Strellc I Ulët          | 1,151                                   | 123  | 80                                    | 49,209  |
| 13 | Shkollë fillore-e mesme e ulët | Deshmorët e Vokshit, Pobergj                | 750                                     | 136  | 80                                    | 41,791  |
| 14 | Shkollë fillore-e mesme e ulët | Heronjët e Dukagjinit, Gillogjan            | 800                                     | 151  | 80                                    | 56,540  |
| 15 | Shkollë fillore-e mesme e ulët | Deshmorët e Baballoqit, Baballoq            | 720                                     | 141  | 80                                    | 43,620  |
| 16 | Shkollë fillore-e mesme e ulët | Kuvendi I Verrave të Llukës, Llukë e Epërme | 250                                     | 399  | 80                                    | 79,772  |

| #  | Lloji                          | Ndërtesa                                      | Sipërfaqja që ngrohet<br>m <sup>2</sup> | Konsumi specifik i energjisë në vitin 2017<br>kwh/m <sup>2</sup> | Vlera e caktuar<br>kwh/m <sup>2</sup> | Potenciali i kursimit të energjisë<br>kwh/vit |
|----|--------------------------------|---|---|--|---------------------------------------|---|
| 17 | Shkollë fillore-e mesme e ulët | Tafil Kasumaj, Deçan                          | 480                                     | 207  | 80                                    | 60,725  |
| 18 | Shkollë fillore-e mesme e ulët | Vëllezrit Frashëri, Deçan                     | 480                                     | 332  | 80                                    | 120,820                                       |
| 19 | Shkollë fillore-e mesme e ulët | Faik Konica, Ratish                           | 350                                     | 276  | 80                                    | 68,754  |
| 20 | Shtëpi e kultures              | Jusuf Gervalla, Deçan                         | 270                                     | 118  | 80                                    | 10,149  |
| 21 | Ndertese e QKMF                | QKMF&Emërgjenca, Deçan                        | 1,890                                   | 188  | 80                                    | 204,406                                       |
| 22 | Ndertese e QMF                 | Qendra e Mjekësisë familjare, Strellc I epërm | 150                                     | 192  | 80                                    | 16,875  |
| 23 | Ndertese e QMF                 | Qendra e Mjekësisë familjare, Isniq           | 200                                     | 162  | 80                                    | 16,475  |
| 24 | Ndertese e QMF                 | Qendra e Mjekësisë familjare, Irzniq          | 200                                     | 144  | 80                                    | 12,875  |
| 25 | Ndertese e AMF                 | Pobergje                                      | 150                                     | 192  | 80                                    | 16,875  |
| 26 | Ndertese e AMF                 | Gramaqel                                      | 200                                     | 130  | 80                                    | 10,017  |
| 27 | Ndertese e AMF                 | Prijlep                                       | 150                                     | 135  | 80                                    | 8,303   |
| 28 | Ndertese e AMF                 | Lumbardh                                      | 150                                     | 186  | 80                                    | 15,922  |
| 29 | Ndertese e AMF                 | Prapaqan                                      | 150                                     | 186  | 80                                    | 15,922  |
| 30 | Ndertese e AMF                 | Ratish  | 150                                     | 132  | 80                                    | 7,827   |

Struktura e konsumit total të energjisë sipas kategorive të ndërtesave në pronësi të Komunes së Deçanit është paraqitur në figurën tjetër

Struktura e konsumit total të energjisë sipas kategorive të ndërtesave në pronësi të Komunës së Deçanit është paraqitur në figurën tjetër.

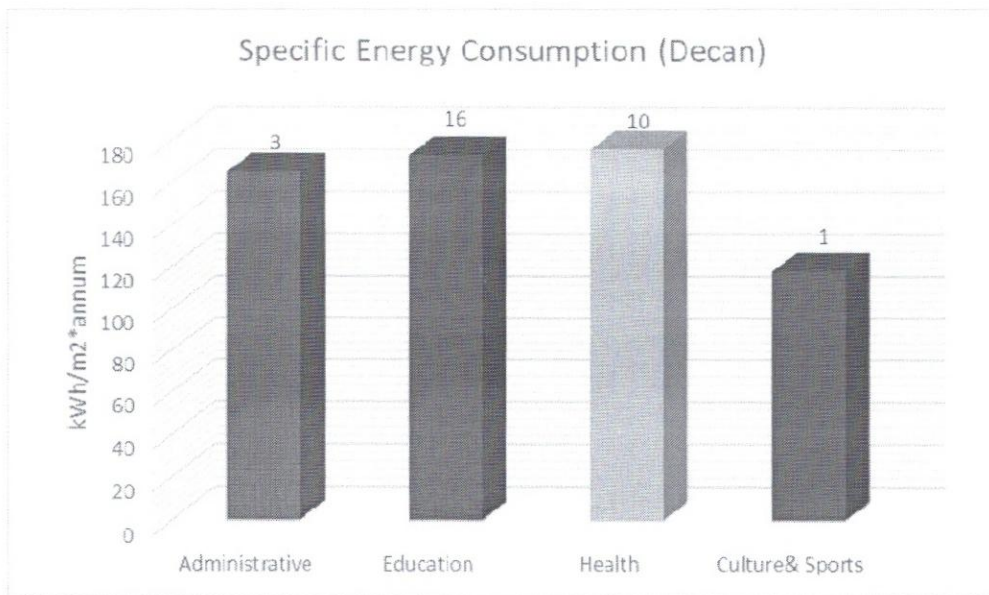


Figure 3 Krahasimi i konsumit mesatar specifik të energjisë për ndërtesat komunale të përzgjedhura në komunën e Deçanit

Nga krahasimi i konsumit specifik të energjisë, është e qartë se ekzistojnë dallime në mes të kategorive të ndryshme, kështu që rekomandimi është që të fillohet të bëhen auditimet e energjisë në ndërtesat me konsumin më të lartë të energjisë.

Kriteret e përdorura për përzgjedhjen e ndërtesave prioritare për investime janë si më poshtë:

- Potenciali më i lartë i kursimit të energjisë,
- Qëndrueshmëria e investimeve - ndërtimi do të përdoret së paku për 10 vitet e ardhshme,
- E kanë të kryer auditimin e energjisë,
- Kanë potencial të mirë për promovimin e masave/dukshmërinë të EE.

Nga grupi i (58) ndërtesave të paracaktuara për rinovim, ne ofrojmë karakteristika themelore teknike për të përgatitur (më tej) përmirësimin e performancës së energjisë.



### 5.1.1 Ndërtesat administrative

Tabela 9: Karakteristikat teknike te ndërtesave administrative

| Ndërtesa      |                         | Viti i ndërtimit | Izolimi termik i ndërtesës fasada/viti | Xhamat e dyfishtë ne dritare/viti | Auditimi i energjisë | Konsumi specifik i ngrohjes kwh/m <sup>2</sup> |
|---------------|-------------------------|------------------|--|-----------------------------------|----------------------|--|
| QPS           | Qendra për punë Sociale | 2008             | Jo                                     | 2017                              | Jo                   | 204  |
| Zyre e vendit | Zyra e Vendit, Strelc   | 2005             | 2005                                   | 2014                              | Jo                   | 154  |
| Zyre e vendit | Zyra e Vendit, Polana   | 2009             | 2009                                   | 2009                              | Jo                   | 129  |

Burimi i informatave – Komuna e Deçanit

Vlera e sakët e kursimeve nga masat dhe kthimi i investimeve duhet të përcaktohen sipas auditimet e kryera të energjisë.

### 5.1.2 Ndërtesat arsimore

Tabela 10: Karakteristikat teknike të ndërtesave arsimore

| # | Ndërtesa                       |                              | Viti i ndërtimit | Izolimi termik i ndërtesës fasada/viti | Xhamat e dyfishtë ne dritare/viti | Auditimi i energjisë | Konsumi specifik i ngrohjes kwh/m <sup>2</sup> |
|---|--------------------------------|------------------------------|------------------|--|-----------------------------------|----------------------|--|
| 1 | Shkollë fillore-e mesme e ulët | Ardhmëria, Beleg             | 2000             | Jo                                     | 2000                              | Jo                   | 166  |
| 2 | Shkollë fillore-e mesme e ulët | Bajram Curri, Strelc I Epërm | 1975             | Jo                                     | Jo                                | Jo                   | 112  |
| 3 | Shkollë fillore-e mesme e ulët | Drita, Gramaqel              | 1965             | Jo                                     | Jo                                | Jo                   | 161  |
| 4 | Shkollë fillore-e mesme e ulët | Esad Mekuli, Maznik          | 2001             | Jo                                     | 2001                              | Jo                   | 241  |
| 5 | Shkollë fillore-e mesme e ulët | Jusuf Gervalla, Prapaqan     | 1981             | Jo                                     | Jo                                | Jo                   | 93   |
| 6 | Shkollë fillore-e mesme e ulët | Lan Selimi, Lumbardh         | 1987             | Jo                                     | Jo                                | Jo                   | 312  |

| #  | Ndërtesa                       |   | Viti i ndërtimit | Izolimi termik i ndërtesës fasada/viti | Xhamat e dyfishtë ne dritare/viti | Auditimi i energjisë | Konsumi specifik i ngruhjes kwh/m <sup>2</sup> |
|----|--------------------------------|---|------------------|--|-----------------------------------|----------------------|--|
| 7  | Shkollë fillore-e mesme e ulët | Lidhja e Prizrenit, Deçan                   | 2000             | Jo                                     |                                   | Jo                   | 379  |
| 8  | Shkollë fillore-e mesme e ulët | Sylejman Vokshi, Prijlep                    | 1973             | Jo                                     | 2009                              | Jo                   | 129  |
| 9  | Shkollë fillore-e mesme e ulët | Deshmorët e Kombit, Strellc I Ulët          | 2002             | Jo                                     | 2008                              | Jo                   | 123  |
| 10 | Shkollë fillore-e mesme e ulët | Deshmorët e Vokshit, Pobergj                | 1985             | Jo                                     | 2009                              | Jo                   | 136  |
| 11 | Shkollë fillore-e mesme e ulët | Heronjë e Dukagjinit, Glllogjan             | 1980             | 2000                                   | 2000                              | Jo                   | 151  |
| 12 | Shkollë fillore-e mesme e ulët | Deshmorët e Baballoqit, Baballoq            | 1984             | Jo                                     | 2010                              | Jo                   | 141  |
| 13 | Shkollë fillore-e mesme e ulët | Kuvendi I Verrave të Llukës, Llukë e Epërme | 1990             | Jo                                     | Jo                                | Jo                   | 399  |
| 14 | Shkollë fillore-e mesme e ulët | Tafil Kasumaj, Deçan                        | 1980             | 2004                                   | 2004                              | Jo                   | 207  |
| 15 | Shkollë fillore-e mesme e ulët | Vëllezrit Frashëri, Deçan                   | 2004             | 2014                                   | 2014                              | Jo                   | 332  |
| 16 | Shkollë fillore-e mesme e ulët | Faik Konica, Ratish                         | 2000             | Jo                                     | Jo                                | Jo                   | 276  |

Burimi i informatave – komuna e Deçanit

Vlera e saktë e kursimeve nga masat dhe kthimi i investimeve duhet të përcaktohet bazuar në auditimet e kryera të energjisë.

### 5.1.3 Ndërtesat e kujdesit të mjekësisë familjare

Tabela 11: Karakteristikat teknik e ndërtesave të Mjekësisë familjare

| #  | Ndërtesa        |  | Viti i ndërtimit | Izolimi termik i ndërtesës fasada/viti | Xhamat e dyfishtë ne dritare/viti | Auditimi i energjisë | Konsumi specifik i ngrohjes kwh/m <sup>2</sup> |
|----|-----------------|--|------------------|--|-----------------------------------|----------------------|--|
| 1  | Ndertese e QKMF | QKMF&Emërgjenca, Deçan                       | 2001             | 2001                                   | 2001                              | Jo                   | 188  |
| 2  | Ndertese e QMF  | Qendra e Mjekësisë familjare, Strelc I epërm | 1978             | 2016                                   | 2016                              | Jo                   | 192  |
| 3  | Ndertese e QMF  | Qendra e Mjekësisë familjare, Isniq          | 2013             | 2013                                   | 2013                              | Jo                   | 162  |
| 4  | Ndertese e QMF  | Qendra e Mjekësisë familjare, Irzniq         | 2008             | 2009                                   | 2009                              | Jo                   | 144  |
| 5  | Ndertese e AMF  | Pobergje                                     | 2003             | 2003                                   | 2003                              | Jo                   | 192  |
| 6  | Ndertese e AMF  | Gramaqel                                     | 2009             | 2013                                   | 2013                              | Jo                   | 130  |
| 7  | Ndertese e AMF  | Prijlep                                      | 2009             | 1968                                   | 1968                              | Jo                   | 135  |
| 8  | Ndertese e AMF  | Lumbardh                                     | 1976             | 2014                                   | 2014                              | Jo                   | 186  |
| 9  | Ndertese e AMF  | Prapaqan                                     | 1984             | 1971                                   | 1971                              | Jo                   | 186  |
| 10 | Ndertese e AMF  | Ratish                                       | 2005             | 1975                                   | 1975                              | Jo                   | 132  |

Burimi i informatave – Komuna e Deçanit

### 5.1.4 Ndërtesat e kulturës dhe sportit

| Ndërtesa                                 | Viti i ndërtimit | Izolimi termik i ndërtesës fasada/viti | Xhamat e dyfishtë ne dritare/viti | Auditimi i energjisë | Konsumi specifik i ngrohjes kwh/m <sup>2</sup> |
|--|------------------|--|-----------------------------------|----------------------|--|
| Shtëpi e kultures, Jusuf Gervalla, Deçan | 1971             | Jo                                     | 2013                              | Jo                   | 118  |

Burimi I I informatave: Komuna e Deçanit



Për këtë analizë, asnjë ndërtesë për këtë sektorë te ndërtesave komunale nuk mund perzgjedhej.

## 5.2 SEKTORI PUBLIK I NDRIÇIMIT RRUGOR

Deçani ka potencial të mirë për të kursyer energjinë elektrike duke zëvendësuar ndriçimin publik dhe duke aplikuar teknologjinë LED.

| Emri i rrugës                       | Numri actual i ndriçuesve | Konsumi actual i rrymës elektrike MWh/vit | Numri i ndriçuesve që duhet të zëvendësohet | Potenciale I kursimit të energjisë MWh/vit |
|-------------------------------------|---------------------------|---|---|--|
| Komuna e Decanit (të gjitha rrugët) | 457                       | 210                                       | 172   | 47   |

## 5.3 POTENCIALI I PËRGJITHSHËM I KURSIMIT TË ENERGJISË

Tabela 12: Potenciali i përgjithshëm i kursimit të energjisë

|                                | Konsumi i energjisë (2017) MWh/vit | Kostoja e konsumit të energjisë (2017) | Potenciali për kursim MWh/vit | Potenciali për kursim % |
|--------------------------------|------------------------------------|--|-------------------------------|-------------------------|
| Sektori i ndërtesave komunale  | 4,526 <sup>7</sup>                 | € 170,142                              | 1,724 <sup>8</sup>            | 54% <sup>9</sup>        |
| Sektori i ndriçimit të rrugëve | 210                                | € 16,760                               | 47 <sup>10</sup>              | 50% <sup>11</sup>       |
| Parku i automjeteve të komunës | 1,450                              | € 30,790                               | -                             | -                       |
| Ndërmarrjet publike në komunë  | NA                                 | NA                                     | -                             | -                       |
| <b>Gjithsej</b>                | <b>6,186</b>                       | <b>€ 217,691</b>                       | <b>1,771</b>                  |                         |

<sup>7</sup> Për të gjitha ndërtesat komunale të raportuara

<sup>8</sup> Kursimi për ndërtesat komunale të përfshira në analizë (d.m.th. me sipërfaqe dhe konsum të energjisë njohur dhe mbi 80 kWh/m2\*a)

<sup>9</sup> Përqindja e kursimeve vetëm për ndërtesat komunale të përfshira në analizë

<sup>10</sup> Për pjesën e mbetur të ndriçimit publik që ende nuk ka teknologji LED.

<sup>11</sup> Krahasuar me konsumin e energjisë së ndriçimit rrugorë që është raportuar se është pa teknologji LED

## 6. PLANI I VEPRIMIT

### 6.1 PROJEKTET INVESTIVE ME PRIORITET KOMUNAL

Duke analizuar situatën në fushën e efijencës së energjisë dhe përdorimin e burimeve të ripërtëritshme të energjisë në Komunën e Deçanit dhe në konsultim me personat përkatës përgjegjës për këto fusha në komunë, janë propozuar projektet vijuese me prioritet për zbatimin në periudhën nga viti 2018 deri në vitin 2020. Kjo nuk përjashton mundësinë e hapjes edhe për projekte të tjera, por duke marr parasysh resurset e kufizuara njerëzore dhe financiare të Komunës, fokusi është vënë në projektet e vijuese, shih tabelën më poshtë:

Tabela 13: Projektet investive me prioritet në komunën e Deçanit

| Numër | Lloji i projektit   | Emri i projektit                      |
|-------|---------------------|---------------------------------------|
| 1     | Ndërtes e arsimit   | Ndërtesa e Komunës                    |
| 2     | Ndërtes arsimore    | Qendra per pune dhe mireqenie sociale |
| 3     | Ndërtes e arsimit   | Shfmu "Sylejman Vokshi"               |
| 4     | Ndërtes e shëndetit | QMF "Strellic i epërm"                |
| 5     | Ndërtes e arsimit   | Shkolla ne fshatin Dubovik            |

*Burimi i informatave – Komuna e Deçanit*

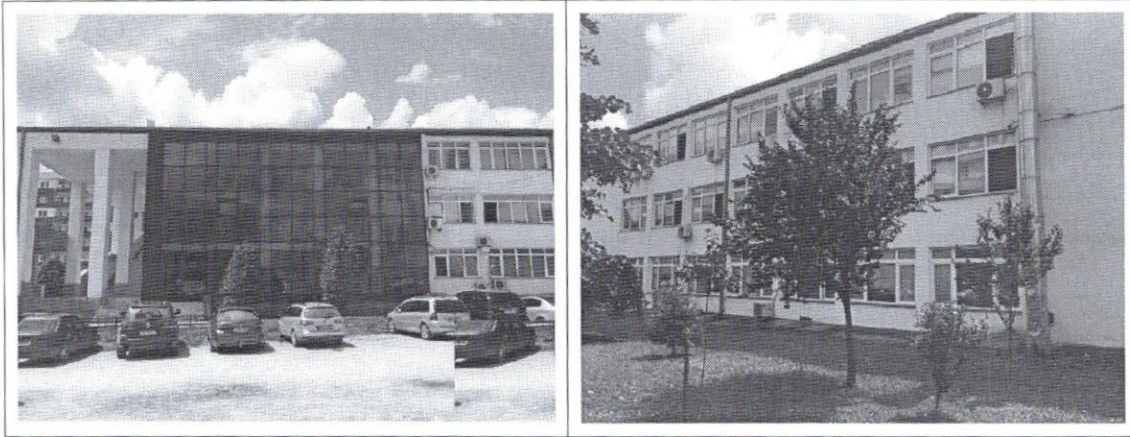
Këto projekte do të shtjellohen më tutje më poshtë.

#### 6.1.1 Projekti investues nr. 1 – Ndërtesa e Komunës, Deçan

Ky ndërtesë kryesore administrative ndodhet në qytezën e Deçanit. Është ndërtuar në vitin 2001. Sipërfaqja e përgjithshme e ndërtesës është 2,915 m<sup>2</sup> nga të cilat 2,650 m<sup>2</sup> janë sipërfaqëse ngrohëse.

Për shkak të renovimit të ndërtesës në vitin 2004, i tërë mbështjellësi i ndërtesës (mure, çati) është pajisur me izolim dhe dritare me xhama të dyfishtë. Sistemi i ndriçimit të brendshëm mund të kërkojë akoma një përmirësim me drita LED, me qëllim përmirësimin e kushteve të ndriçimit dhe reduktimin e kostove operacionale.

Ka një kaldaje me naftë (575 kWh) për të ngrohur këtë ndërtesë komunale në dimër, e cila për arsye të gjendjës së saj të re, mund të mos zëvendësohet.



Konsumi i energjisë elektrike i raportuar për vitin 2017 ishte 84,820 kwh, dhe 6,000 litra naftë, duke çuar në një konsum specifik të energjisë prej 56 kwh për m<sup>2</sup> në vit, që është mjaft e ulët. Prandaj, bazuar në këto të dhëna, për një efikasitet shtesë të energjisë mund të merret masa më të avancuar të eficiencës së energjisë. Një alternativë tjetër do të ishte aplikimi i masave të energjisë së rinovueshme, duke marrë përshtatshmërinë e çatisë, me një sipërfaqe të konsiderueshme dhe të sheshtë, mund të vendosen panele djellore (termike për ngrohjen e ujit dhe panele fotovoltaike për prodhimin e energjisë elektrike). Kostot e ndërlidhura me investimet duhen të vlerësohen me kujdes me anë të auditimit të energjisë.

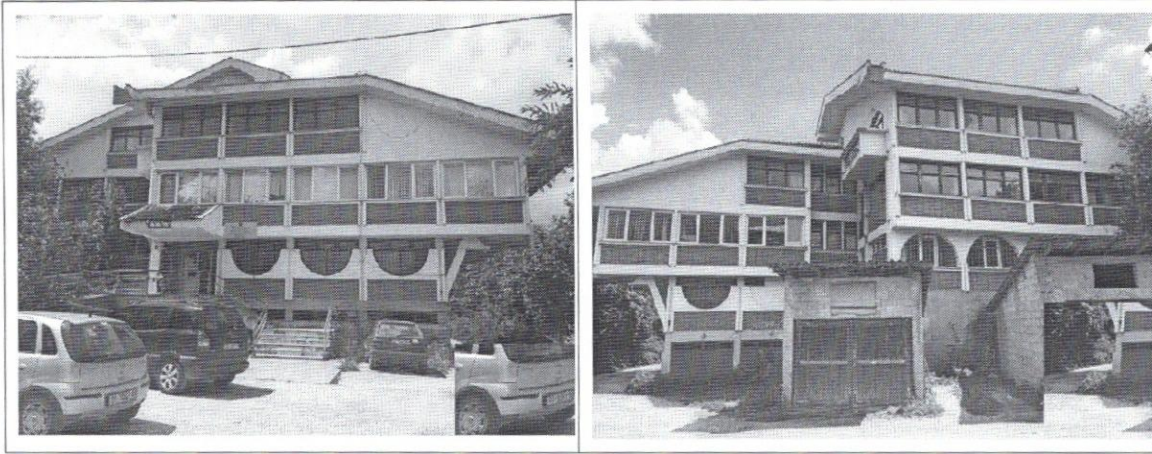
#### 6.1.2 Projekti investues nr. 2 - Qendra për punë dhe mirëqenie sociale, Deçan

QENDRA PËR PUNË DHE MIRËQENIE SOCIALE gjendet në qytezën e Deçanit. Është ndërtuar në vitin 2008. Sipërfaqja e përgjithshme e ndërtesës është 310 m<sup>2</sup>, prej të cilave 230 m<sup>2</sup> është sipërfaqëse ngrohëse.

E gjithë mbështjellësi i ndërtesës (mure, çati) nuk ka izolim. Megjithatë, dritaret janë zëvendësuar së fundmi me llojin PVC duke përfshirë xhamat e dyfishtë (2017). Sistemi i ndriçimit të brendshëm mund të kërkojë një përmirësim me drita LED, me qëllim përmirësimin e kushteve të ndriçimit dhe reduktimin e kostove operacionale.

Ka një kaldaj me naftë (250 kWh) për të ngrohur këtë ndërtesë komunale në dimër, të cilat mund të zëvendësohet më një më moderne dhe eficiente për shkak të vjetërsisë së saj.





Konsumi i energjisë elektrike i raportuar për vitin 2017 ishte 9,048 kwh, gjithashtu rreth 3,500 litra naftë, duke çuar në një konsum specifik të energjisë prej 204 kwh për m<sup>2</sup> në vit. Bazuar në këto të dhëna, një vlerësim fillestar tregon se **61%** e konsumit të energjisë mund të ruhen me masat e duhura të efikasitetit të energjisë. Kostoja e investimeve për këtë projekt vlerësohet të jetë në vlerën prej **16,000-23,000** Euro dhe duhet të elaborohen me një auditim të energjisë.

### **6.1.3 Projekti investues nr. 3 – Shfmu Sylejman Vokshi, Deçan**

Shkolla fillore 'SYLEJMAN VOKSHI' ndodhet në Prejlep, një fshat në komunën e Deçanit. Është ndërtuar në vitin 1973. Sipërfaqja e përgjithshme e ndërtesës është 1,415 m<sup>2</sup> prej të cilave 1,088 m<sup>2</sup> është sipërfaqëse ngrohëse.

E gjithë mbështjellësi i ndërtesës (mure, çati) nuk ka izolim. Megjithatë, dritaret janë zëvendësuar me llojin PVC duke përfshirë xhamat e dyfishtë (2009). Sistemi i ndriçimit të brendshëm mund të kërkojë një zëvendësim me drita LED, me qëllim përmirësimin e kushteve të ndriçimit dhe reduktimin e kostove operacionale.

Ndertesa ka një kaldajë me dru (kapaciteti i panjohur) për ngrohje gjatë stinës së dimrit, e cila duhet të zëvendësohet me një më moderne edhe eficiente.





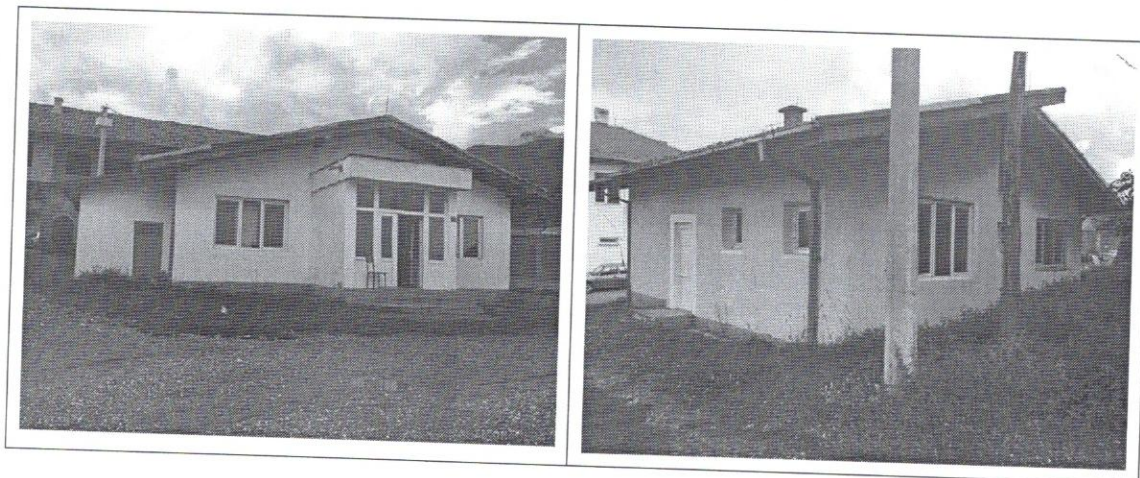
Konsumi i energjisë elektrike i raportuar për vitin 2017 ishte **2,990** kwh, plus rreth **75 m<sup>3</sup>** dru zjarri, duke çuar në një konsum specifik të energjisë prej **129** kwh për m<sup>2</sup> në vit. Bazuar në këto të dhëna, një vlerësim i parë tregon se **38%** e atij konsumi të energjisë mund të ruhen me masat e duhura të efikasitetit të energjisë. Kostoja e investimeve që ndërlidhet me këtë projekt vlerësohen të jetë në vlerën prej **46,000-58,000** Euro dhe duhet të përpunohen më tej me një auditim të energjisë.

#### 6.1.4 Projekti investiv nr. 4 – QMF Strellc i Epërm, Deçan

Kjo ndërtesë shëndetësore 'STRELLC I EPËRM' ndodhet në komunën e Deçanit. Është ndërtuar në vitin 1978. Sipërfaqja e përgjithshme e ndërtesës është 195 m<sup>2</sup>, prej të cilave 150 m<sup>2</sup> është sipërfaqëse ngrohëse.

E gjithë mbështjellësi i ndërtesës (mure, çati) nuk ka izolim. Megjithatë, dritaret janë zëvendësuar me dritare të llojit PVC duke përfshirë xhamat e dyfishtë (2016). Sistemi i ndriçimit të brendshëm mund të kërkojë një zëvendësim me drita LED, me qëllim përmirësimin e kushteve të ndriçimit dhe reduktimin e kostove operacionale.

Ekziston një kaldajë me dru (kapaciteti i panjohurë) për ngrohje gjatë stinës së dimrit, e cila duhet të zëvendësohet me një më moderne edhe efiçente.



Konsumi i energjisë elektrike i raportuar për vitin 2017 ishte **10,476** kwh, plus rreth **10** m<sup>3</sup> dru zjarri, duke çuar në një konsum specifik të energjisë prej **192** kwh për m<sup>2</sup> në vit. Bazuar në këto të dhëna, një vlerësim i parë tregon se **58%** konsumit të energjisë mund të ruhen me masat e duhura të efikasitetit të energjisë. Kostoja e investimeve që ndërlidhet me këtë projekt vlerësohen të jetë në vlerën prej **6,000-10,000** Euro dhe duhet të përpunohen më tej me një auditim të energjisë.

## 6.2 HAPAT ARDHSHEM

Për sa i përket veprimeve të ardhshme që do të ndërmerren, ne këshillojmë aktivitetet e mëposhtme:

1. Ekzekutimi i një Auditimi të energjisë për (5) ndërtesat komunale të përzgjedhura për të marrë informacion të detajuar dhe të besueshëm të performancës energjetike të ndërtesave të zgjedhura, të cilat do të përdoren edhe për aplikimin për financim nga Fondi për Eficiencë të Energjisë në Kosovë - FKEE.
2. Instalimi i aplikacionit ENMASOFT (GIZ) me qëllim të futjes së të dhënave energjetike për të gjitha ndërtesat komunale në mënyrë të njëtrajtshme dhe të centralizuar, për të menaxhuar dhe përmirësuar performancën energjetike të të gjitha ndërtesave komunale në afat më të gjatë, dhe po ashtu për të raportuar në Agjencionin e Kosovës për Eficiencë të Energjisë.
3. Merrni pjesë në një aktivitet trajnimi për të marrë mbështetje të mëtejshme në konvertimin e kapacitetit tuaj të energjisë dhe të kursimeve financiare në realitet dhe për të ruajtur në baza vjetore, për shpenzimet për konsumin e energjisë komunale.
4. Të sqarohet, me informacionin komunal dhe informacionin në këtë raport, të dhënat e konsumit të energjisë për ndërtesat komunale të cilat janë përjashtuar nga analiza në këtë raport për shkak të Konsumit Specifik të Energjisë shumë të lartë (mbi 400 kwh/m<sup>2</sup> \* vit)
5. Matja e ndërtesave për të cilat informacioni i sipërfaqes (që duhet të nxehet) mungon në regjistrat komunale.

## 7. KORNIZA E FINANCIMIT

Përveç veprimeve, kërkohet financim për të zbatuar projektet e investimeve për efikasitet energjetik. Burimet e financimit janë:

1. Buxheti komunal
2. Fondi për Eficiencë të Energjisë në Kosovë

Këtu përmendim shkurtimisht këto dy mundësi financimi:



## 7.1 PLANIFIKIMET BUXHETORE

Tabela 14: Investimet e planifikuara me masat EE në buxhetin e Komunës së Deçanit (në miliona Euro)

|                                       | 2017  | 2018  | 2019  | 2020  |
|---------------------------------------|-------|---|-------|-------|
| Buxheti total i planifikuar           | 8.176 | 8.517   | 9.218 | 9.957 |
| Investimet me masat e planifikuara EE | 0.205 | 0.068 (vlerësuar për 5 projekte investuese të EE) |       |       |
| %                                     | 2,5%  | 0,25% e buxhetit komunal për periudhën 3 vjeçare  |       |       |

Burim i informacionit: - Komuna e Deçanit

Në buxhetin komunal për periudhën 2018-2020 alokimet buxhetore mund të gjenden për të investuar në renovimin efikas të energjisë për ndërtesat ekzistuese (ose ndoshta edhe për ato të reja) të komunës.

Këto buxhete të disponueshme duhet të ofrojnë mundësi të mirë për të aplikuar praktikat më të mira të eficiencës së energjisë (izolimi, dritare me gjama të dyfishtë, kaldaja me efikasitet energjetik / biomasa, energjia diellore termike për dushe).

Përveç këtyre fondeve (ose në vend të këtij fondi të buxhetit), fondet mund të sigurohen nga KEEF, shih më poshtë.

## 7.2 FONDI I KOSOVËS PËR EFIÇIENCË TË ENERJISË (FKEE)

Qeveria e Kosovës me mbështetjen e projektit ka intensifikuar përpjekjet e saj për krijimin e një Fondi për Eficiencë të Energjisë për të financuar zbatimin e masave të identifikuar dhe të rekomanduara të eficiencës së energjisë në ndërtesat dhe infrastrukturën e zgjedhur publike. Për këtë qëllim, projekti e mbështet elaborimin e projektligjit për eficiencën e energjisë, i cili do të qeverisë krijimin e Fondit për Eficiencë të Energjisë. Pavarësisht nga promovimi dhe financimi i masave të eficiencës së energjisë, Fondi do të shërbejë si element kyç për përmbushjen e angazhimeve të Kosovës sipas Traktatit të Komunitetit të Energjisë.

Fokusi i fondit është në mundësitë e investimeve komunale për eficiencë të energjisë, fillimisht në stokun e ndërtesave komunale dhe ndriçimin publik. Fondi pritet të hapet në qarekun e parë - Q1 të vitit 2019.

## 8. MONITORIMI I ZBATIMIT TË PLANIT TË VEPRIMIT

UDHËZIM ADMINISTRATIV (QRK) Nr. 09/2017, datë 6 shtator 2017, PËR ZYRAT KOMUNALE PËR ENERJINË - Neni 8 përcakton që zyrat komunale për energjinë do të përgatisin dhe dorëzojnë raportet periodike dhe vjetore tek MZHE, si dhe informacione të tjera siç kërkohet, për çështjet që janë në përgjegjësinë e tyre.

Komuna e Deçanit duhet të emërojë një ekip të efijencës së energjisë që do të përbëhet nga stafi teknik i komunës. Ky ekip do të jetë përgjegjës për:

- Zbatimi dhe monitorimi i PKVEE,
- Mbledhja e të dhënave për konsumin e energjisë, futja e të dhënave të mbledhura në EMS,
- Analizimi i të dhënave të mbledhura dhe përcaktimi i fushave prioritare për ndërhyrje të mëtejshme dhe / ose rinovime,
- Raportimi në AKEE.

Një herë në vit, një raport mbi zbatimin e PKVEE duhet të paraqitet ne Kuvendin Komunal të Deçanit dhe AKEE.

## SHTOJCA 1 – METODOLOGJIA DHE ARSYETIMI

Pjesa A

### Formati i PKVEE

Formati i raportit është përgatitur nga ekipi i Projektit të BE-së në bashkëpunim me AKEE-në dhe GIZ-in dhe është hartuar në mënyrë të tillë që të gjejë një balancë mes burimeve të disponueshme të të dhënave në kuadër të komunës dhe kërkesave me ligj për komunat që t'i raportojnë AKEE-së për eficiencën e energjisë (në pajtim me PNVEE), si dhe për të përgatitur komunat në përzgjedhjen e "objekteve investuese" për kursimin e energjisë dhe burimeve financiare duke aplikuar për financim për eficiencën e energjisë për stokun e vet ndërtimor komunal, ndriçimin publik, ndërmarrjet publike komunale dhe flotën e automjeteve komunale, për shembull me Fondin Nacional për Eficiencën e Energjisë në Kosovë (që pritet të hapet në fillim të vitit 2019).

### Burimi i të dhënave

Të dhënat janë marrë nga komuna përkatëse për të cilën është krijuar ky PKVEE. Për këtë mbledhje të të dhënave, tabelat e grumbullimit të të dhënave janë dizajnuar dhe plotësuar nga komuna për temat e mëposhtme:

1. Ndërtesat komunale
2. Ndriçimi publik
3. Flota e automjeteve komunale
4. Ndërmarrjet publike në territorin e komunës

Të dhënat janë skanuar për përputhshmëri, të dhëna të jashtme, etj nga ekipi dhe pyetjet dhe kërkesat për të dhëna shtesë ose për korrigjimin e të dhënave janë raportuar përsëri në komunë së paku një herë.

Informacioni kryesor nga këto fletë për grumbullimin e të dhënave mund të gjendet në Shtojcën e ardhshëm të këtij PKVEE.

### Përcaktimi i Konsumit Specifik të Energjisë për ndërtesat

Konsumi Specifik i Energjisë (KSE) është përcaktuar automatikisht në fletët e grumbullimit të të dhënave për vitin për të cilin janë mbledhur shifrat e konsumit të energjisë.

KSE, sasia vjetore e energjisë së konsumuar në vit për një ndërtesë, mesatarja e nxehtësisë për sipërfaqe të dyshemesë ( $m^2$ ), është e rëndësishme, pasi ajo do të përdoret për analizimin dhe përzgjedhjen e ndërtesave komunale. Ne kemi përcaktuar KSE-në për secilën ndërtesë duke sjellë të gjithë konsumin e energjisë të raportuar në kwh (shih tabelën më poshtë) dhe e ndamë këtë numër me sipërfaqen e dyshemesë që ngrohet të ndërtesës (në  $m^2$ ).



| Lloji i lëndës djegëse dhe njësia e zakonshme për shitje | Konvertimi në kilovat orë                              | Çmimi i lëndës djegëse (për MWh) |
|--|--|----------------------------------|
| Toni i qymyrit   | 2.1616*1000  | € 13.44                          |
| m <sup>3</sup> i drurit për zjarr                        | 3.833*480  | € 21.22                          |
| Toni i peletit të drurit                                 | 4.667*1000   | € 48.65                          |
| Litri i vajit për djegje (emri vendor "naftë")           | 11.75*0.92   | € 98.15                          |
| Energjia elektrike                                       | S'ka nevojë për shndërrim: njësia është në kilovat orë | € 80.00                          |

Në shumëfishues u aplikuan faktorët e konvertimit të cilat janë në përputhje me tabelën e cila zakonisht përdoret nga institucionet qeveritare të Kosovës (shih pjesën tjetër të kësaj shtojce), dhe janë me origjinë nga EuroStat.

### Konvertimi nga konsumi i energjisë në shpenzime

Duke qenë se grumbullimi i të dhënave është bërë në bazë të të dhënave të konsumit të energjisë (kilovat orë-kwh, ton qymyri, m<sup>3</sup> dru etj.) dhe pasi që kemi dashur të tregojmë implikimet financiare të përdorimit të energjisë komunale, ne kemi aplikuar çmime uniforme të lëndëve djegëse dhe të energjisë elektrike<sup>12</sup> për të bërë konvertimet/shndërrimet e tilla.

Vini re se për përditësimet e PKVEE-ve, çmimet e tilla duhet po ashtu të përditësohen.

Shpenzimet u përmbledhën për kategoritë e ndryshme komunale të shpenzimeve të energjisë (ndërtesat, ndriçimin publik, parku i automjeteve) dhe gjithashtu janë krahasuar me buxhetin e përgjithshëm komunal, me qëllim të ngritjes së vetëdijes për shpenzimet e tilla me të tjerët që kanë më pak njohuri me çështjet e efikasitetit të energjisë.

### Përzgjedhja e ndërtesave publike për analiza të mëtejshme

Analiza bazë e portofolit të stokut të ndërtesave për secilën komunë është bërë vetëm për ndërtesat e përzgjedhura që kanë Konsum Specifik të Energjisë në rangun prej 80-400 kwh/m<sup>2</sup> \*v (kilovat orë për metër katror, në vit).

Arsyeja është që ndërtesat deri në 50 kwh/m<sup>2</sup> \*v, konsiderohen të kenë efikasitet të lartë të energjisë.

Më tej, në mungesë të legjislacionit për kërkesën minimale për nivelin e konsumit të energjisë për ndërtesa në Kosovë (edhe tani, tetor 2018, ende nuk ka filluar të përdoret asnjë Etiketë Energjetike), ne duhej të vendosnim një 'nivel objektiv' të arsyeshëm për efikasitetin duke përdorur KSE. Përvoja nga rajoni tregon se ndërtesat komunale të cilat kanë pësuar përmirësime të mira do të arrijnë

<sup>12</sup> Burimi: KoSEP programi, Dr. Besim Islami

mesatarisht një KSE prej 80 kwh/m<sup>2</sup>\*v. Prandaj, ne kemi vendosur këtë nivel të arsyeshëm të performancës së energjisë si cak për nivel për të llogaritur potencialin e kursimit të energjisë për çdo ndërtesë, që do të përfshihej në analizë.

Një tjetër kategori e ndërtesave ishin ato me një KSE shumë të lartë. Ne kemi aplikuar një vlerë pragu kufitar prej 400 kwh/m<sup>2</sup>\*v. Nivelet e konsumit të energjisë (KSE) për ndërtesat komunale mbi këtë nivel (mbi 400) konsideroheshin shumë të larta. Kjo më tutje do të tregonte për situata ekstreme dhe/ose gabimet e të dhënave. Kemi rekomanduar që komunat së pari të kontrollojnë ndërtesa e tilla e të shihet se cila është arsyeja që kenë vlera aq të larta të KSE-ve, përpara se të konsiderojnë ndërtesa të tilla për investime në efizienzë të energjisë, dhe të lihen vet që të aplikojnë forma të energjisë së ripërtëritshme për këto ndërtesa.

Një fund është kategoria e ndërtesave të cilat ishin përjashtuar nga analiza, pasi që këto ishin ndërtesa ku mungonin të dhënat e konsumit të energjisë dhe/ose sipërfaqja e dyshemesë që duhet të ngrohet ose ftohët. Në mungesë të këtyre llojeve të të dhënave, KSE-ja nuk mund të përcaktohet dhe nuk mund të tregohet shumë edhe në lidhje me kursimet e mundshme dhe kërkesa për investime nëse ndërtesat e tilla do të zgjidheshin për t'u rinovuar.

### Viti i përzgjedhur

Në këtë vit ne kemi përdorur të dhënat e konsumit të energjisë të vitit **2017**, që ishte viti më i fundit përfundimtar kalendarik, në kohën e grumbullimit të të dhënave, për të cilat të dhënat mund të bëhen të disponueshme.

Ne nuk kemi korrigjuar 'ditë shkallë' (që mund të bëhen për të normalizuar ndryshimin e temperaturave të jashtme që ndryshojnë nga viti në vit, duke ndikuar sidomos konsumin e nxehtësisë në ndërtesa), as nuk kemi marr vlerën mesatare ndër vite të shumëfishta për të dhënat e konsumit të energjisë.

### Potenciali i efikasitetit energjetik

Potenciali për efikasitetin e energjisë është përcaktuar si më poshtë:

- Ndërtesat publike: diferenca midis vitit të kaluar (**2017**) ka raportuar konsumin dhe vlerën e synuar prej 80 kwh/m<sup>2</sup>\*v, për të gjitha ndërtesat brenda një brezi prej 80-400 kwh/m<sup>2</sup>\*v (shih më lart).
- Ndriçimi publik: potencialet e kursimit prej 50% për secilën llambë ndriçuese, me përjashtim të llambave ndriçuesve LED (ku teknologjia LED përdoret si 'Teknologjia më e mirë në dispozicion' ose 'BAT' dhe siguron nivelin aktual të synuar për ndriçimin publik dhe efikasitetin e energjisë), bazuar në rezultatet e referuara në raportin e Bankës Botërore.

### Përzgjedhja e projekteve të investimeve komunale

Për komuna, ndërtesat komunale janë renditur sipas KSE-it të tyre, duke vënë krye te tabelës ndërtesat me KSE më të lartë, pasi ata do të ofronin mundësi më të mirë për të përmirësuar karakteristikat e tyre të performancës së energjisë. Është përgatit një listë e shkurtër e ndërtesave komunale, ku gjithashtu janë marr parasysh edhe madhësia e ndërtesave dhe kështu potencial absolut i kursimit të energjisë, i cili iu dha komunës për t'u konsideruar si një nga (maksimum) pesë

projektet investive më prioritare për efizienzë të energjisë", të cilat më pas do të përpunoheshin në Seksionin e Veprimit të PKVEE.

Vendimi për të përfshirë se cilat ndërtesa komunale (dhe ndoshta projekte të tjera komunale të EE si fushatat e ndriçimit publik) për këto projekte prioritare kanë mbetur me komunën pasi që komuna do të ishte më e përshtatshme për të ditur, përveç ndoshta nga performanca energjetike e secilës komunë ndërtesat, çfarë do të ishte statusi i secilës ndërtesë, për sa i përket përdorimit të saj aktual, planeve për rinovim ose ndoshta shkatërrim, punimet e ndërmarra kohëve të fundit për rinovime dhe ristrukturime (të cilat nuk ishin gjithmonë të njohura) pasi që disa prej aktivitete të tilla nuk ishin etiketuar si me "efikasitet energjetik".

### **Kostot për investime (rimodelimi I ndërtesave komunale)**

Janë vlerësuar shpenzimet për rimodelimin e ndërtesave komunale, duke përdorur burimet e disponueshme të të dhënave dhe analizën, siç është përshkruar më lart në këtë Shtojcë, në kombinim me një vizitë të shkurtër në vend për të marrë përshtypjet e para të gjendjes së ndërtesave përkatëse, veçanërisht në aspektin e fasadës së ndërtesës dhe instalimeve të ngrohjes, me qëllim të ndërmarrjes së hapave të ardhshëm për ndërtesat.

Në thelb, vlerësimi i parë i kostos për projektet e investimeve prioritare është bërë në bazë të një çmimi për rinovim prej 70 deri 100 € për m<sup>2</sup> për sipërfaqen që ngrohet<sup>13</sup>. Nëse informacioni i të dhënave të komunës tregonte se ndërtesa tashmë kishte xhama të dyfishtë ose izolim termik, shumica e përgjithshme e kostos do të zvogëlohej.

Në të gjitha rastet, është rekomanduar që për të aplikuar për financimin e një vlerësimi më të gjerë të performancës energjetike, nevojave për investime dhe parashikimin e kostove të tyre, është i nevojshëm të kryhet një Auditim i Energjisë.

---

<sup>13</sup> Bazuar në një analizë të kaluar të rimodelimit të ndërtesave publike në Shqipëri, si dhe Studimi i Bankës Botërore mbi rimodelimin e ndërtesat, burimi Dr. Besim Islami



**Përmbajtja e energjisë për lëndët djegëse të zgjedhura për përdorim final**

– tabela konvertuese <sup>14</sup>

| Nr. | Lloji energjetik                       | KJ (NCV)        | kgoe (NCV)    | kwh (NCV)     |
|-----|--|-----------------|---------------|---------------|
| 1   | 1 kg koks                              | 28 500          | 0,676         | 7,917         |
| 2   | 1 kg qymyr guri                        | 17 200—30 700   | 0,411- 0,733  | 4,778- 8,528  |
| 3   | 1 kg qymyr i murrmë (briket)           | 20 000          | 0,478         | 5,556         |
| 4   | 1 kg linjit i zi                       | 10 500 — 21 000 | 0,251 — 0,502 | 2,917 — 5,833 |
| 5   | 1 kg qymyr i “kaftë”                   | 5 600 — 10 500  | 0,134 — 0,251 | 1,556 — 2,917 |
| 6   | 1 kg linjit                            | 7802            | 0.186         | 2,161         |
| 7   | 1 kg vaj guror                         | 8 000 — 9 000   | 0,191 — 0,215 | 2,222 — 2,500 |
| 8   | 1 kg torfë                             | 7 800 — 13 800  | 0,186 — 0,330 | 2,167 — 3,833 |
| 9   | 1 kg briket torfe                      | 16 000 — 16 800 | 0,382 — 0,401 | 4,444 — 4,667 |
| 10  | 1 kg mbeturina te naftës (mazut)       | 40 000          | 0,955         | 11,111        |
| 11  | 1 kg naftë e lehte për djegije         | 42 300          | 1,010         | 11,750        |
| 12  | 1 kg benzinë                           | 44 000          | 1,051         | 12,222        |
| 13  | 1 kg parafinë                          | 40 000          | 0,955         | 11,111        |
| 14  | 1 kg gazi i lëngshëm i naftës-LPG      | 46 000          | 1,099         | 12,778        |
| 15  | 1 kg gazi natyror <sup>15</sup>        | 47 200          | 1,126         | 13,10         |
| 16  | 1 kg gazi natyror i lëngshëm           | 45 190          | 1,079         | 12,553        |
| 17  | 1 kg dru (25 % lagështi) <sup>16</sup> | 13 800          | 0,330         | 3,833         |
| 18  | 1 kg pelet/tulla druri                 | 16 800          | 0,401         | 4,667         |
| 19  | 1 kg mbeturina                         | 7 400 — 10 700  | 0,177 — 0,256 | 2,056 — 2,972 |
| 20  | 1 MJ nxehtësi                          | 1 000           | 0,024         | 0,278         |
| 21  | 1 kwh energji elektrike                | 3 600           |               |               |

<sup>14</sup> Shtetet Anëtare mund të përdorin faktor shndërrimi – konvertimi të tjerë nëse arsyetohen.

<sup>15</sup> 93 % metan.

<sup>16</sup> Shtetet Anëtare mund të përdorin vlera të tjera varësisht nga lloji i drurit që më së shumti përdoret në shtetin përkatës anëtarë.

---

## SHTOJCA 2 – BURIMI I TË DHËNAVE KOMUNALE

Fillon në faqen tjetër

A.2.1 – Ndërtesat Publike Komunale (2016)

| #  | Tipi         | Nën- grupi                     | Emri i Institucionit          | Viti | Sipërfaqja totale m2 | Sipërfaqe që ngrohet m2 | Qymyri | Druri | Peleti | Nafta | Ngruhja nga largësia | Energjia elektrike | KSE kwh/m2 | Ko    |
|----|--------------|--------------------------------|-------------------------------|------|----------------------|-------------------------|--------|-------|--------|-------|----------------------|--------------------|------------|-------|
| 1  | Administratë | Ndertese e K.Komunal           | Ndërtesa e KK Deçan           | 2001 | 2915                 | 2,650                   |        |       |        | 6000  |                      | 84,820             | 56         |       |
| 2  | Administratë | QPS                            | Qendra për punë Sociale       | 2008 | 310                  | 230                     |        |       |        | 3500  |                      | 9,048              | 204        |       |
| 3  | Administratë | Zyre e vendit                  | Zyra e Vendit, Strellc        | 2005 | 205                  | 150                     |        | 10    |        |       |                      | 4,740              | 154        |       |
| 4  | Administratë | Zyre e vendit                  | Zyra e Vendit, Polana         | 2009 | 280                  | 200                     |        | 10    |        |       |                      | 7,500              | 129        |       |
| 5  | Edukim       | Shkollë fillore-e mesme e ulët | Ardhmëria, Beleg              | 2000 | 940                  | 720                     |        | 64    |        |       |                      | 1,762              | 166        |       |
| 6  | Edukim       | Shkollë fillore-e mesme e ulët | Avni Rustem, Irzniq           | 1974 | 3,240                | 2,494                   |        | 91    |        |       |                      | 7,143              | 70         |       |
| 7  | Edukim       | Shkollë fillore-e mesme e ulët | Bajram Curri, Strellc I Epërm | 1975 | 2,835                | 2,180                   |        | 128   |        |       |                      | 8,495              | 112        |       |
| 8  | Edukim       | Shkollë fillore-e mesme e ulët | Drita, Gramaqel               | 1965 | 860                  | 660                     |        | 53    |        |       |                      | 8,143              | 161        | Ndert |
| 9  | Edukim       | Shkollë fillore-e mesme e ulët | Esad Mekuli, Maznik           | 2001 | 495                  | 380                     |        | 48    |        |       |                      | 3,286              | 241        |       |
| 10 | Edukim       | Shkollë fillore-e mesme e ulët | Faik Konica, Ratishtë         | 2000 | 350                  | 228                     |        | 53    |        |       |                      | 3,667              | 445        |       |
| 11 | Edukim       | Shkollë fillore-e mesme e ulët | Isa Boletini, Isniq           | 2016 | 869                  | 790                     |        | 182   |        |       |                      | 16,924             | 445        |       |
| 12 | Edukim       | Shkollë fillore-e mesme e ulët | Jusuf Gervalla, Prapaqan      | 1981 | 3,390                | 2,608                   |        | 128   |        |       |                      | 7,448              | 93         |       |
| 13 | Edukim       | Shkollë fillore-e mesme e ulët | Lan Selimi, Lumbardh          | 1987 | 1,027                | 790                     |        | 128   |        |       |                      | 10,724             | 312        |       |
| 14 | Edukim       | Shkollë fillore-e mesme e ulët | Lidhja e Prizrenit, Deçan     | 2000 | 1,105                | 1,005                   |        | 192   |        |       |                      | 28,133             | 379        |       |



|    |            |                                |  |      |       |       |  |     |  |       |  |         |     |                  |
|----|------------|--------------------------------|--|------|-------|-------|--|-----|--|-------|--|---------|-----|------------------|
| 15 | Edukim     | Shkollë fillore-e mesme e ulët | Sylë Alaj, Drenoc                            | 1969 | 5,070 | 3,900 |  | 139 |  |       |  | 4,210   | 66  |                  |
| 16 | Edukim     | Shkollë fillore-e mesme e ulët | Sylejman Vokshi, Prijlep                     | 1973 | 1,415 | 1,088 |  | 75  |  |       |  | 2,990   | 129 |                  |
| 17 | Edukim     | Shkollë fillore-e mesme e ulët | Deshmorët e Kombit, Strelc I Ulët            | 2002 | 1,495 | 1,151 |  | 75  |  |       |  | 3,914   | 123 |                  |
| 18 | Edukim     | Shkollë fillore-e mesme e ulët | Deshmorët e Vokshit, Pobergj                 | 1985 | 975   | 750   |  | 53  |  |       |  | 3,667   | 136 |                  |
| 19 | Edukim     | Shkollë fillore-e mesme e ulët | Heronjët e Dukagjinit, Glllogjan             | 1980 | 1,040 | 800   |  | 64  |  |       |  | 2,790   | 151 | dritar pjesë ndë |
| 20 | Edukim     | Shkollë fillore-e mesme e ulët | Deshmorët e Baballoqit, Baballoq             | 1984 | 936   | 720   |  | 53  |  |       |  | 3,095   | 141 |                  |
| 21 | Edukim     | Shkollë fillore-e mesme e ulët | Kuvendi I Verrave të Llukës, Llukë e Epërme  | 1990 | 325   | 250   |  | 53  |  |       |  | 1,648   | 399 | Nderi            |
| 22 | Edukim     | Shkollë fillore-e mesme e ulët | Rexhep Kadrijaj, Rastovicë                   | 2016 | 480   | 367   |  | 85  |  |       |  | 14,448  | 467 |                  |
| 23 | Edukim     | Shkollë fillore-e mesme e ulët | Tafil Kasumaj, Deçan                         | 1980 | 550   | 480   |  |     |  | 7672  |  | 16,190  | 207 |                  |
| 24 | Edukim     | Shkollë fillore-e mesme e ulët | Vëllezrit Frashëri, Deçan                    | 2004 | 550   | 480   |  | 11  |  | 11333 |  | 17,086  | 332 |                  |
| 25 | Edukim     | Shkollë fillore-e mesme e ulët | Faik Konica, Ratish                          | 2000 | 455   | 350   |  | 50  |  |       |  | 4,762   | 276 |                  |
| 26 | Kulturë    | Institucion parashkollorë      | Qerdhja e fëmijëve "Fatosat", Deçan          | 2010 | 1,890 | 1,720 |  | 50  |  |       |  | 10,476  | 60  |                  |
| 27 | Kulturë    | Shtëpi e kultures              | Jusuf Gervalla, Deçan                        | 1971 | 300   | 270   |  |     |  | 2100  |  | 9,048   | 118 |                  |
| 28 | Shëndetësi | Ndertese e QKMF                | QKMF&Emërgjenca, Deçan                       | 2001 | 2,080 | 1,890 |  |     |  | 22500 |  | 112,381 | 188 |                  |
| 29 | Shëndetësi | Ndertese e QMF                 | Qendra e Mjekësisë familjare, Strelc I epërm | 1978 | 195   | 150   |  | 10  |  |       |  | 10,476  | 192 |                  |

|    |            |                |                                      |       |     |     |  |    |  |      |  |        |     |      |
|----|------------|----------------|--------------------------------------|-------|-----|-----|--|----|--|------|--|--------|-----|------|
| 30 | Shëndetësi | Ndertese e QMF | Qendra e Mjekësisë familjare, Isniq  | 2013  | 260 | 200 |  |    |  | 2035 |  | 10,476 | 162 |      |
| 31 | Shëndetësi | Ndertese e QMF | Qendra e Mjekësisë familjare, Irzniq | 2,008 | 260 | 200 |  | 10 |  |      |  | 10,476 | 144 |      |
| 32 | Shëndetësi | Ndertese e AMF | Pobergje                             | 2003  | 195 | 150 |  | 10 |  |      |  | 10,476 | 192 |      |
| 33 | Shëndetësi | Ndertese e AMF | Gramaqel                             | 2,009 | 260 | 200 |  | 10 |  |      |  | 7,619  | 130 |      |
| 34 | Shëndetësi | Ndertese e AMF | Prijlep                              | 2,009 | 195 | 150 |  | 10 |  |      |  | 1,905  | 135 | e ml |
| 35 | Shëndetësi | Ndertese e AMF | Lumbardh                             | 1976  | 195 | 150 |  | 10 |  |      |  | 9,524  | 186 |      |
| 36 | Shëndetësi | Ndertese e AMF | Prapaqan                             | 1,984 | 195 | 150 |  | 10 |  |      |  | 9,524  | 186 |      |
| 37 | Shëndetësi | Ndertese e AMF | Ratish                               | 2,005 | 195 | 150 |  | 10 |  |      |  | 1,429  | 132 | e ml |

#### A.2.2 – Ndrçimi rrugor i komunës së Deçanit

| # | Emri i rrugës                        | Gjatësia (m) | Harxhimi i ene. elektrike (kwh) | Numri i shtyllave | Numri i trupave ndriçues të instaluar | Numri i trupave ndriçues që funksionojnë | Përqindja e trupave ndriçues që funksionojnë | Nr. i llambave | Kapaciteti i llambave | Kapaciteti total | Nr. i llambave | Kapaciteti i llambave | Kapa to |
|---|--------------------------------------|--------------|---------------------------------|-------------------|---------------------------------------|--|--|----------------|-----------------------|------------------|----------------|-----------------------|---------|
|   |                                      |              | 2017                            |                   |                                       |  |  |                |                       |                  |                |                       |         |
| 1 | Avdimetaj, Deçan                     | 700          | 6,514                           | 16                | 16                                    | 16                                       | 100%   | 16             | 150                   | 2.40             |                |                       |         |
| 2 | Gjukaj, Deçan                        | 300          | 2,848                           | 7                 | 7                                     | 7  | 100%   | 7              | 150                   | 1.05             |                |                       |         |
| 3 | Lapidari I varrezave Gërvalla, Deçan | 800          | 6,114                           | 15                | 15                                    | 15                                       | 100%   | 15             | 150                   | 2.25             |                |                       |         |
| 4 | Haxhnikaj, Deçan                     | 2200         | 21,181                          | 52                | 52                                    | 50                                       | 96%  | 52             | 150                   | 7.80             |                |                       |         |
| 5 | Dacaj-Qekaj, Deçan                   | 900          | 13,038                          | 24                | 24                                    | 22                                       | 92%  |                |                       |                  | 24             | 200                   | 4.      |
| 6 | Tolaj-Ambulanta, Deçan               | 1750         | 17,924                          | 33                | 33                                    | 30                                       | 91%  |                |                       |                  | 33             | 200                   | 6.      |



|    |   |      |        |    |    |    |      |    |     |      |    |     |   |
|----|---|------|--------|----|----|----|------|----|-----|------|----|-----|---|
| 7  | Rastavic rruga kryesore, Deçan                | 1100 | 9,238  | 17 | 17 | 12 | 71%  |    |     |      | 17 | 200 | 3 |
| 8  | Kulla -Dranoc, Deçan                          | 900  | 7,600  | 14 | 14 | 14 | 100% |    |     |      | 14 | 200 | 2 |
| 9  | Drenoc rruga kryesore, Deçan                  | 1800 | 19,010 | 35 | 35 | 32 | 91%  |    |     |      | 35 | 200 | 7 |
| 10 | Rrustem Bruqi, Deçan                          | 100  | 2,038  | 5  | 5  | 5  | 100% | 5  | 150 | 0.75 |    |     |   |
| 11 | Gjimnazi, Deçan                               | 500  | 13,038 | 16 | 32 | 32 | 100% | 32 | 150 | 4.80 |    |     |   |
| 12 | Rruga Salih Qeku, Deçan                       | 700  | 14,667 | 18 | 36 | 36 | 100% | 36 | 150 | 5.40 |    |     |   |
| 13 | Hazeraj-Nagip cacaj, Deçan                    | 300  | 2,038  | 5  | 5  | 5  | 100% | 5  | 150 | 0.75 |    |     |   |
| 14 | Rruga Mehmet Uka & Him Mushkolaj, Deçan       | 600  | 10,324 | 19 | 19 | 17 | 89%  |    |     |      | 19 | 200 | 3 |
| 15 | Rruga Shaban Polluzha, Deçan                  | 200  | 3,810  | 7  | 7  | 7  | 100% |    |     |      | 7  | 200 | 1 |
| 16 | Rruga Isa & Valdet Kuqi, Deçan                | 100  | 1,629  | 4  | 4  | 4  | 100% | 4  | 150 | 0.60 |    |     |   |
| 17 | Parku Salih Qeku & Luan Haradinaj, Deçan      | 100  | 20,371 | 30 | 50 | 50 | 100% | 50 | 150 | 7.50 |    |     |   |
| 18 | RrugaLuan Haradinaj, Deçan                    | 100  | 3,667  | 9  | 9  | 9  | 100% | 9  | 150 | 1.35 |    |     |   |
| 19 | Rruga kryesore Ura e Demës - Carrabreg, Deçan | 2700 | 22,000 | 54 | 54 | 52 | 96%  | 54 | 150 | 8.10 |    |     |   |
| 20 | Tetaj - Gecaj, Deçan                          | 1500 | 12,495 | 23 | 23 | 22 | 96%  |    |     |      | 23 | 200 | 4 |



## A.2.3– Transporti publik/ Parku i automjeteve te komunës

| #  | Pronari     | Detajet | Regjistrimi i parë | Madhësia e motorit(cc) | Karburanti | Harxhimi (l/100 km) | Harxhimi vjetor i karburantit |
|----|-------------|---------|--------------------|------------------------|------------|---------------------|-------------------------------|
| 1  | ZKR         | Klasa 2 | 2003               | 2.7                    | Dizel      | 9                   | 22000                         |
| 2  | INS         | Klasa 2 | 2005               | 1.4                    | Benzinë    | 5.5                 | 5500                          |
| 3  | UPHMM       | Klasa 2 | 2005               | 2.2                    | Dizel      | 7.8                 | 4000                          |
| 4  | BF          | Klasa 2 | 1999               | 3                      | Dizel      | 11                  | 3500                          |
| 5  | AD          | Klasa 2 | 2009               | 1.9                    | Dizel      | 6.5                 | 8500                          |
| 6  | AR          | Klasa 2 | 2009               | 2.2                    | Dizel      | 6                   | 7800                          |
| 7  | AD          | Klasa 2 | 2009               | 1.9                    | Dizel      | 6                   | 5000                          |
| 8  | QPS         | Klasa 2 | 2005               | 1.4                    | Benzinë    | 5.5                 | 8500                          |
| 9  | QKMF        | Klasa 2 | 2009               | 1.6                    | Dizel      | 5.5                 | 7000                          |
| 10 | QKMF        | Klasa 2 | 2000               | 1.9                    | Benzinë    | 6                   | 2000                          |
| 11 | QKMF        | Klasa 2 | 1999               | 2.2                    | Dizel      | 7.8                 | 1500                          |
| 12 | QKMF        | Klasa 2 | 2003               | 2                      | Dizel      | 7                   | 1500                          |
| 13 | QKMF        | Klasa 2 | 2003               | 2                      | Dizel      | 7                   | 1500                          |
| 14 | QKMF        | Klasa 2 | 2001               | 1.8                    | Benzinë    | 6                   | 900                           |
| 15 | QKMF        | Klasa 2 | 1993               | 1.6                    | Benzinë    | 6                   | 780                           |
| 16 | QKMF        | Klasa 2 | 2008               | 1.4                    | Dizel      | 6                   | 1400                          |
| 17 | BF          | Klasa 2 | 2000               | 2                      | Dizel      | 6                   | 1400                          |
| 18 | SHMS        | Klasa 2 | 2000               | 2                      | Dizel      | 7                   | 1500                          |
| 19 | MSHSHP      | Klasa 2 | 1999               | 1.9                    | Dizel      | 6                   | 1000                          |
| 20 | MSHS/NJPZSH | Klasa 2 | 1999               | 3                      | Dizel      | 11                  | 2500                          |
| 21 | MSHS/NJPZSH | Klasa 2 | 1999               | 4.2                    | Dizel      | 15                  | 1000                          |
| 22 | MSHS/NJPZSH | Klasa 2 | 1983               | 3.2                    | Dizel      | 11                  | 1000                          |
| 23 | MSHS/NJPZSH | Klasa 2 | 2017               | 3.2                    | Dizel      | 11                  | 2500                          |
| 24 | MSHS/NJPZSH | Klasa 2 | 2014               | 3                      | Dizel      | 11                  | 3500                          |
| 25 | MSHS/NJPZSH | Klasa 2 | 1983               | 3                      | Dizel      | 11                  | 1220                          |
| 26 | MSHS/NJPZSH | Klasa 2 | 1980               | 6.2                    | Dizel      | 17                  | 2814.8                        |

## Hyrja në fuqi

Plani Komunal I Veprimit për Eficiencë të Energjisë (PKVEE) 2019-2021 hyn në fuqi pas nënshkrimit nga Kryesuesi i Kuvendit dhe 15 dit pas regjistrimit në zyrën e protokollit të Ministrisë përgjegjëse për vetëqeverisje lokale , si dhe publikimit në gjuhë zyrtare në ueb faqen e Komunës.

Neni 4.

Me këtë Plan paisen:MAPL, Drejtoria për Mbrojtje Shpëtim dhe Shërbime Publike dhe Arhivi i Komunës së Deçanit.

01.Nr.II-4

Deçan,dt.28.02.2019



Kryesuesi i Kuvendit:

Haki Shehaj

