



REPUBLIKA E KOSOVËS
REPUBLIC OF KOSOVA
REPUBLIKA KOSOVA

KOMUNA E DEÇANIT
MUNICIPALITY OF DEÇAN
OPSTINA DEÇAN



Drejtoria Për Mbrojtje, Shpëtim dhe Shërbime
Publike

09 Nr. _____ /2024

Dt. 01/08/2024

PLANI

PIKAT MË VËRSHUESE NGA TË RESHURAT
ATMOSFERIKE NË TERRITORIN E KOMUNËS SË
DEÇANIT SI DHE GJENDJA E URAVE NË TËRËSI

REPUBLIC OF KOSOVA MUNICIPALITY OF DEÇAN	
Nr. 09	01-08-24
Drej. MB. SH. PUBLIKE 25037	

E punoj :
Udhëheqëse e Sektorit për Siguri dhe Emergjencë

Gentiana Iberhysaj - Mazrekaj



HYRJE

Duke u bazuar në Ligjin Nr. 04/L-027 për Mbrojtje nga Fatkeqësitë Natyrore dhe Fatkeqësitë tjera, Plani i Reagimit Kombëtar pika III (Rolet dhe përgjegjësitë e komunave), Rregulloren nr. 28/2012 për Metodologjinë e Vlerësimit të Rrezikshmërisë, Plani i Vlerësimit të Rreziqeve nga Fatkeqësitë Natyrore dhe Fatkeqësitë tjera në territorin e Komunës së Deçanit si dhe Plani Vjetor i Punës, Drejtoria për Mbrojtje Shpëtim dhe Shërbime Publike konkretisht Sektori për Mbrojtje dhe Shpëtim ka bërë një vlerësim të situatës në teren të pikave që paraqesin rrezik nga vërshimet si dhe gjendjen faktike të urave në tërë territorin e komunës së Deçanit.

1. Nga Lumbardhi i Lloqanit(Ura në Fshatin Lloqan, ura në mes të fshatit Carrabreg - Drenoc, ura në Rastavicë, fshati Baballoq, dhe urat në fshatin Gramaqel).
2. Nga Lumbardhi i Deçanit (Ura në fshatin Vranoc i vogël).
3. Nga përroi i Behovcit (Lagja Hajrizaj në fshatin Strelc i Epërm, ura në aksin rrugorë Deçan – Pejë afër fshatit Strelc i Epërm, tokat bujqësore të fshatit Lëbushë buzë lumit, lagjja Ahmetxhekaj dhe Osmanaj në fshatin Isniq, Lagjja e Thaqve, Shala dhe Gërvalla në fshatin Dubovik).
4. Nga përroi i Durakut mbi Strelc të Epërm, Lagjja Kapitaj në drejtim të Lubeniqit mbi Magjistralen Deçan- Pejë.
5. Në këtë plan, si pika të rrezikut do t'i paraqesim të gjitha urat që janë të dëmtuara, nuk kanë mbrojtëse anësore ose paraqesin rrezik për sigurinë e qytetarëve dhe automjeteve.

Qëllimi i Vlerësimit

Me këtë Vlerësim identifikohen pikat më vërsuese nga të reshurat atmosferike të cilat përbëjnë kërcënim dhe rrezik për të shkaktuar vërshime duke i rrezikuar seriozisht qytetarët, ndërtesat, oborret, tokat bujqësore, rrugët, trotuaret etj. si dhe bëhet vlerësimi i shkallës së rrezikshmërisë së tyre. Gjithashtu, me këtë vlerësim identifikohen mundësitë dhe nevojat për parandalimin, zvogëlimin e rreziqeve, reagimin , rimëkëmbjen dhe evitimin e pasojave nga fatkeqësitë dhe katastrofat me qëllim të mbrojtjes dhe shpëtimit të jetës së qytetarëve të Komunës së Deçanit nga fatkeqësitë natyrore dhe të shkaktuara nga faktori njeri. Qëllimi i Vlerësimit është edhe krijimi i prioriteteve për një koordinim sa më efikas në mes të subjekteve relevante të cilat janë përgjegjëse që të veprojnë shpejtë dhe me efikasitet në rastet e ndodhjes së vërshimeve apo ndonjë fatkeqësie tjetër. Zvogëlimin e rrezikut, gatishmërinë për të marrë vendime të duhura dhe kthimin e shpejtë të shoqërisë në jetën normale. Gjithashtu në këtë plan paraqesim shumicën e urave të territorit të Komunës së Deçanit të cilave iu është bërë përshkrimi një nga një i mungesave dhe nevojave për të qenë sa më të sigurt në të ardhmen.

Objektivat e Vlerësimit:

1. Kuptimi i rrezikut
2. Identifikimi i rrezikut
3. Analiza e rrezikut
4. Vlerësimi i rrezikut
5. Masat për parandalimin e fatkeqësive
6. Mbrojtja e jetës dhe shëndetit të njerëzve
7. Mbrojtja dhe ruajtja e pasurisë dhe të mirave materiale
8. Ruajtja dhe mbrojtja e ambientit

Rreziku nga vërshimet



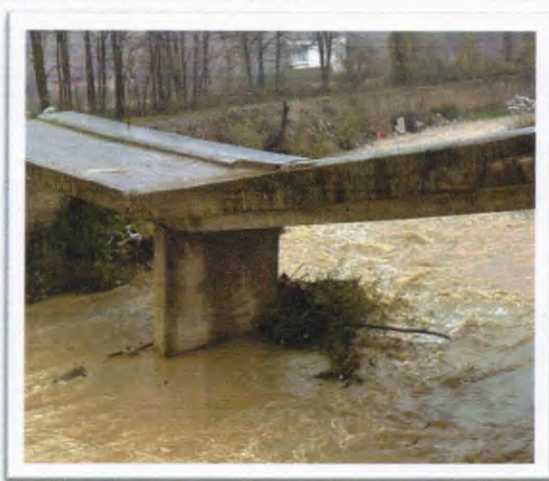
Pozita gjeografike e Komunës së Deçanit është e tillë sepse në territorin e saj kalojnë dy lumenj të mëdhenj të cilët kohë pas kohë dalin nga shtretërit e tyre duke vërshuar sipërfaqe afër tyre (shtëpitë, tokat bujqësore, rrugët lokale dhe regjionale etj.).

Pothuajse çdo vit Komuna e Deçanit ballafaqohet me të reshura të mëdha të shiut që shpesh sjellin vërshime në vende të caktuara, duke shkaktuar dëme të konsiderueshme për banorët, shtëpitë e të cilëve kanë pësuar, tokat bujqësore, infrastruktura rrugore, shkatërrimi i urave etj.

Drejtoria për Mbrojtje, Shpëtim dhe Shërbime Publike për vite me radhe ka paraqitur pikat (lokacionet) të cilat kanë paraqitur rrezik të vërshimeve. Gjatë vizitës së bërë këtyre pikave (lokacioneve) si më të rrezikuara që kanë qenë deri me tani, në disa pika është bërë intervenimi/rregullimi i tyre, e disa nga to ende paraqesin rrezik permanent për vërshime dhe të njëjtat kanë nevojë të domosdoshme për intervenim dhe rregullim.

Më poshtë po i paraqesim fotot e pikave të rrezikshmërisë si dhe pikat në të cilat është bërë intervenimi, rregullimi, pastrimi ose ndërhyrja e nevojshme për të mos u paraqitur më si pikë e rrezikshmërisë, si dhe gjendja e përgjithshme e urave.

1. Ura në fshatin Vranoc i Vogël



Koordinatat: 42°33'31"N 20°24'53"E 453 m

Ura në fshatin Vranoc i Vogël rrezikohet seriozisht nga gërryerja që i ka bërë uji themeleve të saj dhe mbrojtësve anësore të shtratit të lumit. Në fotografi shihet qartë se këmbët e urës janë të dëmtuara, gjithashtu dhe shtrati i lumit duket se ka pësuar rënie, duke rrezikuar kështu këmbësorët dhe automjetet të cilat kalojnë mbi të.

Më qellim të sanimit të kësaj gjendje, urgjentisht të ndërmerren këto masa:

1. Të rregullohet struktura e urës e cila është e dëmtuar ndër vite.
2. Të vendosen mbrojtëset anësore të cilat në njërin anë mungojnë.
3. Të pastrohet shtrati i lumit në këtë pjesë.
4. Të rregullohet drejtimi i rrjedhës së ujit mbi urë, në mënyrë që vala e ujit mos të shkojë në drejtim të themeleve të urës dhe në mbrojtëset anësore.

2. Ura në mes të fshatit Lumbardh-Broliq



Koordinatat: 42°33'08"N 20°21'28"E 509 m

Ura në mes të fshatit Lumbardh dhe Broliq, afër impiantit të ujërave të zeza (ka nevojë të ndërmerret në të, në anën e poshtme në vendkalimin për këmbësor, pasi që mungon mbrojtësja anësore).

3. Ura tek lagjja Osmanaj-Isniq



Koordinatat : 42°34'09"N 20°19'20"E 550 m

Ura tek lagjja Osmanaj në fshatin Isniq, për shkak të vjetërsisë ka filluar të shembet dhe rrezikon seriozisht banorët si dhe automjetet që kalojnë mbi të, struktura e urës ka nevojë urgjente të rregullohet, ura ka nevojë edhe për mbrojtëse anësore si dhe të bëhet pastrimi i lumit nga pemët dhe mbeturinat.

4. Ura dhe përroi i Behovcit – Strelle



Koordinatat: 42°34'17"N 20°17'36"E 623 m

Mbeturinat e shumta inerte, të hedhura nga qytetarë të papërgjegjshëm, kanë ngushtuar rrjedhën e ujit si dhe ia kanë humbur imazhin e pastër përroit të Behovcit. Pemët e shumta, shkurret dhe mbeturinat tjera mbeten problem serioz, që në rast të reshurave atmosferike, rrjedha e këtij përroi të dal nga shtrati dhe të shkaktoj vërshime. Nevojitet pastrimi i shtratit të lumit, heqja e mbeturinave inerte si dhe pastrimi afër urës.

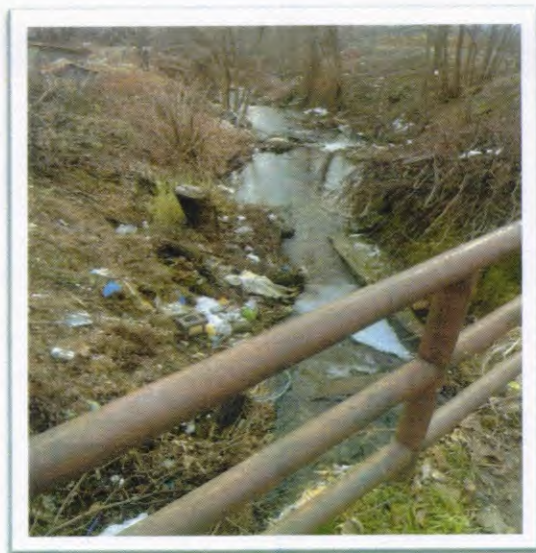
5. Lumbardhi i “Lloqanit” dhe ura- Lloqan



Koordinatat: 42°31'33"N 20°17'10"E 605 m

Në vitin 2019 është bërë pastrimi i një pjesë të shtratit të rrjedhës së Lumbardhit të Lloqanit, mirëpo problematike ende mbetën pemët e shumta që pengojnë rrjedhën normale të lumit. Shqetësuese janë edhe mbeturinat e shumta që hudhen nga njerëz të pandërgjegjshëm. Ura në fshatin Lloqan, ka nevojë urgjente për heqjen e mbrojtësve të vjetruara të cilat janë demoluar dhe vendosjen e mbrojtëseve të reja, të cilat kishin mundësuar një qarkullim më të sigurt për qytetarë dhe automjete.

6. Ura në aksin rrugor Carrabreg - Drenoc



Koordinatat: 42°31'24"N 20°17'33"E 590 m

Ura e cila gjendet në aksin rrugor Carrabreg - Drenoc ka nevojë urgjentë për pastrim nga prurjet, mbeturinat dhe shkurret të cilat e kanë mbyllë rrjedhën e lumit. Ka nevojë edhe për rregullimin e dy anëve të lumit për arsye të eksploatimit të rërës dhe zhavorrit, ku janë krijuar brigje të rrëpishme me tendencë të krijimit të erozionit në një gjatësi prej 800 metra.

7. Lumbardhi i Lloqanit dhe ura në fshatin Prilep



Koordinatat: 42°30'27"N 20°19'07"E 536 m

Shtrati i Lumbardhit të Lloqanit, prej Urës së Bajramhasanëve e deri në fshatin Prilep është i rregulluar në gjatësi prej 1600 m.

Në vitin 2019 është bërë pastrimi dhe rregullimi i shtratit të lumit, gjithashtu është bërë edhe rregullimi i urës si dhe vendosja e mbrojtësve afër urës tek pjesa ku paraqitet rrezik i madh për automjete dhe këmbësorë. Problematike mbetet pjesa ku ura ngushtohet afër shtëpive, pjesë e cila duhet pastruar nga pemët që mbijnë brenda në lumë.

8. Përroi i Durakut- Ura tek lagjja Kapitaj



Koordinatat: 42°34'55"N 20°17'42"E 609 m

Me rastin e të reshurave atmosferike vjen deri tek bllokimi i kanalit dhe urës si pasojë e prurjeve të ujit si dhe mbeturinave të shumta që grumbullohen. Gjithashtu i njëjti shkakton vërshime edhe në rrugën kryesore Deçan-Pejë. Kërkohej pastrimi i kanalit, si dhe urës t'i vendosen mbrojtëset anësore.

9. Përroi në Prilep – Afër pompës së derivateve “Migrosi”



Koordinatat: 42°30'04"N 20°18'54"E 530 m

Është njëra ndër pikat më të rrezikshme nga vërshimet, kjo për shkak se përroi që graviton në anën e djathtë të rrugës magjistrale Deçan-Gjakovë, në fshatin Prilep me gjatësi rreth 350m, është në gjendje jo të mirë, pasi që në shtratin e përroit gjenden mbeturina të shumta si dhe pengesë kryesore ka edhe pemët që pengojnë rrjedhën e ujit. Rrezikun më të madh e shfaq tek pompa e derivateve “MIGROSI” në Prilep ku uji depërton në anën e poshtme të rrugës magjistrale përmes urës dhe drejtohet në drejtim të fushave të fshatit Rastavicë.

Kërkohet urgjentisht pastrimi dhe rregullimi i përroit si dhe heqja e pemëve të cilat e pengojnë, si dhe hapjen e pjesës së poshtme të urës.

10. Lumbardhi i Lloqanit i cili përshkon fshatin Baballoq



Koordinatat: 42°34'17"N 20°17'36"E 623m

Është pika më e rrezikshme sa i përket vërshimeve, për shkak se lumi që kalon në fshatin Baballoq, i cili rrezikon të vërshoj fshatin sa herë që bie shi i madh, duke vërshuar sipërfaqe të tokave bujqësore, oborret e shtëpive, rrugët dytësore dhe aksin kryesor të rrugës nga hyrja e fshatit deri tek ura që lidhet me fshatin Gramaqel.

Arsyeja kryesore që lumi del çdoherë nga rrjedha janë dimensionet e ngushta të krijuara si pasojë e ngushtimit të shtratit të lumit nga ana e pronarëve të tokave, bimësia përgjatë shtratit të lumit, mbeturinat e shumta, si dhe urat e ngushta të cilat e vështirësojnë daljen e ujit.

Është e domosdoshme të merren masat preventive dhe të reagimit për stabilizimin e kësaj gjendjeje. Në këtë drejtim **rekomandohet** që të bëhet hapja dhe rregullimi i shtratit të lumit në gjatësinë e cila kalon nëpër këtë vendbanim, ndërtimi i urave të reja me madhësi dhe standard që kërkohet për mos pengimin e rrjedhës së ujit, pastrimi i shtratit nga prurjet, pemët dhe mbeturinat.

11. Rruga "UCK" Deçan



Foto 1. Gjendja gjatë vërshimeve



Foto 2. Gjendja gjatë vërshimeve



Foto 3. Ura dhe pjesa e rregulluar



Foto 4. Pjesa problematike mbetet pjesa e kanalit afër ndërtesave

Koordinatat: 42°32'22" N 20°17'06" E 624m

Fotot 1 dhe 2 janë nga vërshimet e ndodhura me dt. 04.02.2018, tek rruga "Sali Çeku" në drejtim të Manastirit, ku nga të reshurat atmosferike si dhe mbledhja e mbeturinave vjen deri tek bllokimi i urës.

Foto 3 është pas intervenimit dhe rregullimit nga ana e Komunës dhe mekanizmave të saj, ku është bërë rregullimi i urës dhe pjesës sipër kanalit në drejtim të lagjes Hazeraj.

Problematike ende mbetet pjesa e poshtme e kanalit në të cilin nuk është intervenuar dhe paraqet rrezik të përmytjeve të ndërtesave që gjenden afër tij (Foto 4).

12. Carrabreg i Epërm



Koordinatat: 42°31'45"N 20°17'19"E 606m

Ura tek Dobraj në Carrabreg të Epërm është me përmasa të vogla dhe nuk ka kapacitet të depërtimit të ujit në rast të reshurave, duke dal në rrugë, ku e rrezikon komunikacionin si dhe shtëpitë që gjenden afër. Edhe pas intervenimit, kjo pikë prapë rrezikon të bllokohet nga prurjet, pemët dhe mbeturinat e shumta.

I njëjti kanal dërgon ujin edhe tek lagjja Loshaj ku një pjesë e shtëpive janë të rrezikuara për shkak të ardhjeve të shumta.

13. Ura në fshatin Hulaj



Koordinatat: 42°32'12"N 20°15'47"E 691 m

Urës në hyrje të fshatit Hulaj i janë vendosur mbrojtëset anësore duke i siguruar kalim më të sigurt kalimtarëve dhe automjeteve, megjithatë ne rekomandojmë që përpos mbrojtësve anësore, të mundësohet edhe një vendkalim i posaçëm për këmbësor sepse ura është me dimensione të vogla dhe pamundëson qarkullimin normal. Po ashtu ura ka nevojë edhe për rregullim të infrastrukturës si dhe ndriçim.

14. Urat në Dubovik



Koordinatat: 42°34'19"N 20°20'15"E 534 m

Përroi i Behovcit që kalon në fshatin Dubovik ka nevojë për pastrim nga pemët e shumta si dhe mbeturinave që hedhen nga qytetarë të papërgjegjshëm.

Në fshat ka gjithsej 6 ura, ku 4 nga to janë pa mbrojtëse anësore, duke e bërë kalimin mbi to të rrezikshëm si për kalimtar ashtu edhe për automjete. Urat që nuk kanë mbrojtëse janë të paraqitura në fotot me lartë.

Për arsye të sigurisë kërkohet vendosja e mbrojtëseve sa më parë si dhe pastrimi dhe rregullimi i shtratit të lumit.

15. Ura në mes të fshatit Shaptej-Gramaqel



Koordinatat: 42°25'40"N 20°22'41"E 480 m

Ura në aksin rrugor Gramaqel - Shaptej në rast të të reshurave të mëdha atmosferike nuk mund ti përballojë prurjet e ujit, duke shkaktuar bllokim në atë pjesë të rrugës. Nevojitet hapja e kanalit i cili është i zënë me shkurre dhe barishta, si dhe pastrimi nga mbeturinat e shumta, të cilat e kanë bllokuar anën e djathtë të urës.

16. Ura në Rastavicë



Koordinatat: 42°29'46"N 20°19'47"E 515 m

Në fshatin Rastavicë gjegjësisht ura tek rruga "Të mullinjtë" ka nevojë për mbrojtëse metalike pasi që mbrojtëset që janë të vendosura nga druri nuk kanë qëndrueshmëri dhe siguri si dhe shtrati i lumit ka nevojë të pastrohet si nga mbeturinat ashtu edhe nga pemët e shumta.

17. Urat në fshatin Maznik



Fig 1. Paraqet gjendjen para rregullimit të urës



Fig.2 Paraqet punimet e urës së re 2020

Koordinatat: 42°32'48"N 20°26'55"E 418 m



Koordinatat: 42°32'44"N 20°26'55"E 428 m

Ura nga druri e cila ndodhet në rr. "Jahaj Sylaj" në fshatin Maznik, paraqiste një rrezik të madh për tu shkatërruar duke i rrezikuar seriozisht kalimtarët e këtij lokaliteti.

Ura ka qenë shumë e vjetër, baza e saj nga druri lëkundej, ishte kalbur, nuk kishte mbrojtëse anësore. Në fund të vitit 2020, komuna asfaltoi rrugën dhe nisi rregullimin e urës me standarde të reja duke e eliminuar si pikë të rrezikut që ishte deri me tani.

Urat tjera që ndodhen në fshatin Maznik kanë nevojë për mbrojtëse anësore si dhe pastrimin afër tyre nga mbeturinat dhe drunjët.

18. Urat në fshatin Gramaqel



11. Fig 1. Ura tek rr. "18 Prilli"

Koordinatat: 42°32'10"N 20°17'35"E 600 m

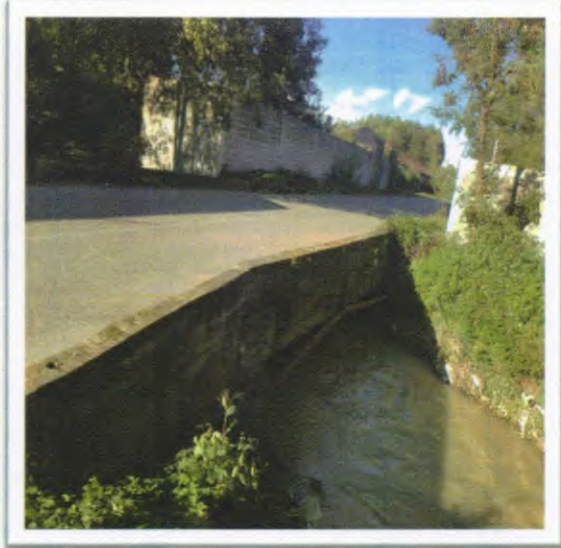
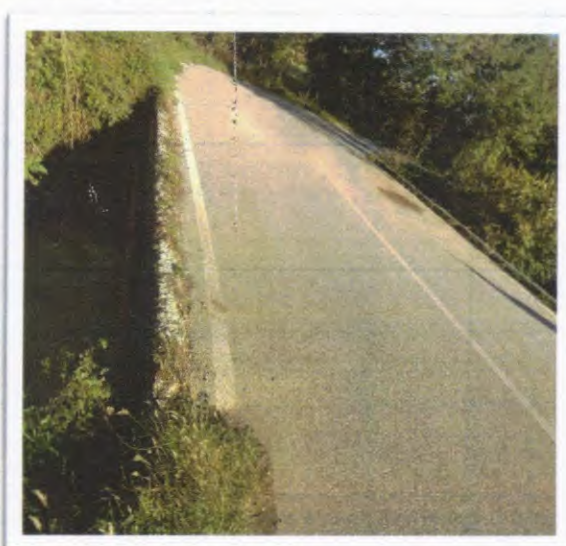


Fig. 2 Ura tek rr. "Faik Jasiqi"

Koordinatat: 42°28'44"N 20°21'42"E 600 m

Shumica e urave që i kemi paraqitur në këtë plan, mungesë primare kanë pasur mbrojtëset anësore siç janë edhe këto dy ura në fshatin Gramaqel. Vendosija e mbrojtëseve do të siguronte kalimin e sigurt si për kalimtarët ashtu edhe për automjetet. Po ashtu duhet bërë pastrimi i pjesës lartë dhe poshtë urave nga pemët, shkurret dhe mbeturinat

19.Ura në lagjen Jasiq i Ri



Koordinatat: 42°28'46"N 20°21'43"E 600 m

Ura e cila gjendet në rr."Idriz Rexha" në Jasiq i Ri ka nevojë për mbrojtëse anësore për ta shmangur rrezikun e mundshëm të rënies si për kalimtarë ashtu edhe për automjete. Nevojitet edhe pastrimi i lumit nga të dy anët e urës.

20.Ura në rrugën magjistrale Deçan-Pejë (Strelc)



Koordinatat: 42°34'53"N 20°17'42"E 611 m

Ura e cila gjendet në anën e majtë të magjistrales Deçan-Pejë, në fshatin Strelc nga reshjet e mëdha dhe infrastruktura e keqe e urës ka bërë që uji të del nga shtrati dhe të shkaktoj vërshime herë pas here duke rrezikuar komunikacionin dhe shtëpitë përreth. Në Qershor 2024 është bërë intervenimi dhe rregullimi i urës.

21. Kanali i ujitjes në rr. "Bekim Berisha" Carrabreg i Epërm



Koordinatat: 42°31'50"N 20°17'32"E 594 m

Kanali i ujitjes i cili kalon nga Deçani në drejtim të Carrabregut të Eperm në rr. "Bekim Berisha" rrezikon shtëpiat në të dy anët nga prurjet e mëdhaja të ujit që ndodhin gjatë reshjeve të mëdha atmosferike. Vërshimet e fundit që kanë ndodhur në këtë pjesë kanë shkaktuar dëme tek ekonomitë familjare si dhe kanë rrezikuar komunikacionin, dhe kanë dëmtuar rrugën. Si zgjidhje është që ky kanal të zgjerohet, të bëhet shperndarja e ujit edhe në kanale tjera që vijnë nga pjesa e eperme e Deçanit në perporcion që të mos rrezikohen shëpitë tjera.

22. Kanali i Liqenit të Radoniqit



Kanali derivues i liqenit artificial i Radoniqit

Kanali derivues lidhë presën në Bistricë të Deçanit dhe është i gjatë 7500 m.

Përgjatë kanalit nga të dy anët e tij është e dëmtuar rrethoja me rrjetë teli së bashku me shtylla të betonit.

Mungojnë traversat metalike dhe zingjirët për shpëtim dhe vetshpëtim që duhet të jenë të vendosura në të gjitha kaskadat përgjatë gjithë rretës së kanalit. Mbrojtëset anësore të urave janë hequr ose janë të dëmtuara në atë masë që nuk sigurojnë mbrojtje të sigurtë për kalimtar.

Masa për parandalim të rreziqeve janë si në vijim:

1. Vendosja e rrethojave në të dy anët e kanalit
2. Vendosja e traversave metalike dhe zingjirëve për shpëtim dhe vetshpëtim.
3. Në të gjitha urat që kalojnë mbi kanal të vendosen mbrojtëset anësore sipas standardeve
4. Si masë tjetër për parandalim të rrezikut është edhe mbulimi i kanalit me pllaka aty ku ka vendbanime dhe qarkullim të banorëve.

REKOMANDIM:



Gjatë vlerësimit të gjendjes në teren kemi konstatuar që në të gjitha urat që janë të evidentuara në këtë raport të vlerësimit të rrezikut, rekomandojmë që në hyrje dhe dalje të tyre të bëhet betonimi i tyre apo murosja me gurë në të dy anët për të zvogëluar apo për ta eliminuar rrezikun nga vërshimet dhe bllokimit të tyre nga të reshurat.

Gjithashtu, rekomandojmë që të gjitha urat në territorin e komunës së Deçanit, të cilat përbejnë rrezik për kalimtar t'ju vendosen mbrojtëset anësore nga metali si dhe të krijohet mundësia e një kalimi për këmbësor.

MASAT PREVENTIVE NGA SHEMBJA DHE EROZIONI NË TERITORIN E KOMUNES SË DEÇANIT

Me qëllim të pengimit të krijimit të shembjeve dhe erozionit në territorin e Komunës së Deçanit përgjatë rrjedhës së lumenjve të cilët përshkojnë këtë territor e me qëllim të pengimit të ndodhjeve emergjentë, ruajtjes së tokave bujqësore, ruajtjes së ambientit dhe ruajtjes së shëndetit të njerëzve e ruajtjen e pasurisë së tyre, Drejtoria për Mbrojtje Shpëtim dhe Shërbime Publike propozon që të ndërmerren këto masa preventive të domosdoshme:

1. Kërkimi i mundësive financiare për rregullimin e shtretërve të lumenjve dhe mbrojtësve anësore të brigjeve të tyre me qëllim të ruajtjes së tokave bujqësore , akseve rrugore dhe urave.
2. Pastrimi i shtretërve të lumenjve nga mbeturinat.
3. Ndalimi i hedhjes së mbeturinave përgjatë rrjedhës së tyre.
4. Ndalimi i shfrytëzimit pa kriter të rërës dhe zhavorrit nga shtretërit e lumenjve.
5. Ndërtimi i pendave për pengimin e gërryerjes së shtratit të lumenjve dhe ndaljen e bartjes së rërës, zhavorrit, gurëve dhe materialit tjetër që bartin rrymat e ujit.
6. Ndalimi i prerjes së drunjtëve përgjatë brigjeve të lumenjve.
7. Mbjellja bimësisë përgjatë brigjeve.
8. Pastrimi i shtretërve të lumenjve nga bimësia e cila ka mbi vetvetiu (shelgje, verra etj.) të cilat pengojnë rrjedhën normale të lumit.
9. Mbushja e pjerrtësisë së brigjeve të lumenjve me mjetë natyrore dhe artificiale.
10. Pastrimi i pendave në shtretërit e lumenjve dhe përrenjve nga gurët, zhavorri, rëra dhe materiali tjetër,
11. Renovimet e pendave të dëmtuara,
12. Inspektimi në teren i objekteve të evidentuara në këtë vlerësim nga inspektorët komunal të Urbanizmit, Bujqësisë dhe Ambientit dhe propozimi i masave sanuese dhe sanksionuese.
13. Si dhe masa tjera që do të propozoheshin nga Drejtoria e Bujqësisë, Urbanizmit dhe Ndërmarrja Hidro-ekonomike.