



**SHËRBIMET E KUJDESIT PARËSOR
SHËNDETËSOR NË FUSHË KOSOVË**

&

**TË DREJTAT
DHE PËRGJEGJËSITË E QYTETARËVE
NË KUJDESIN SHËNDETËSOR**



KOMUNA E FUSHË KOSOVË
Opština Kosovo Polje
Municipality of Fushë Kosovë



QENDRA KRYESORE E MJEKËSISË FAMILJARE
GLAVNI CENTAR PORODIÇNE MEDICINE - MAIN FAMILY HEALTH CENTRE
"Dr. Fatmir Krasniqi"
FUSHË KOSOVË - KOSOVO POLJE - FUSHË KOSOVË



SDC project implemented by Swiss TPH



PËRKUFIZIMET



ÇKA ËSHTË SHËNDETI?

Sipas përkufizimit të Organizatës Botërore të Shëndetësisë (OBSH), shëndeti është:

“Gjendja e mirëqenies së plotë fizike, mendore dhe shoqërore dhe jo thjesht mungesa e sëmundjeve apo e pafuqisë fizike të organizmit.”



ÇKA ËSHTË KUJDESI SHËNDETËSOR DHE E DREJTA PËR KUJDES SHËNDETËSOR?

Kujdesi shëndetësor

është tërësia e masave dhe veprimeve që ndërmerren nga organizatat, institucionet dhe profesionistët shëndetësorë, që për qëllim parësor kanë përmirësimin e shëndetit të qytetarëve.

Çdo qytetar ka të drejtë

për kujdes shëndetësor që kushtëzohet nga gjendja e tij/saj shëndetësore. Kujdesi shëndetësor duhet të jetë adekuat dhe vazhdimisht i qasshëm, për të gjithë dhe pa diskriminim.

ÇKA ËSHTË KUJDESI PARËSOR SHËNDETËSOR (KPSH) DHE ÇKA OFRON?

- **KPSH është porta hyrëse në sistemin e kujdesit shëndetësor të Kosovës**, e cila shërben si pikë koordinuese për të gjitha shërbimet e tjera shëndetësore, sipas nevojës.
- **KPSH në komunën e Fushë Kosovës bazohet në konceptin e mjeksisë familjare** që nënkupton ofrimin e shërbimeve gjithëpërfshirëse, efiakse dhe në vazhdimësi, individit dhe familjes në të gjitha fazat e jetës, bazuar në të dhënat shkencore, përmes mjekut familjar si mjek i përzgjedhur i cili do të jetë portë hyrëse për të gjithë kërkuesit e shërbimeve në sistemin shëndetësor dhe njëherit pikë referuese për specialistit konsultant në KPSH dhe në nivelet tjera të sistemit shëndetësor.



KUJDESI PARËSOR SHËNDETËSOR NË KOMUNËN E FUSHË KOSOVËS

Komuna e Fushë Kosovës ofron shërbime shëndetësore për banorët e komunës së Fushë Kosovës përmes rrjetit të institucioneve të KPSH. Rrjetin e institucioneve të KPSH-së në komunën e Fushë Kosovës e permbëjnë Qendra Kryesore e Mjekësisë Familjare (QKMF) me njësitë, Qendrat e Mjekësisë Familjare (QMF) dhe Ambulantat e Mjekësisë Familjare (AMF):

Qendra Kryesore e Mjekësisë Familjare (QKMF) është institucion shëndetësor që organizon shërbime shëndetësore në kuadër të KPSH në Fushë Kosovë.

Qendra e Mjekësisë Familjare (QMF) funksionon në kuadër të Qendrës Kryesore të Mjekësisë Familjare.

Ambulantat e Mjekësisë Familjare (AMF) ofrojnë shërbime shëndetësore në zonat rurale të Komunës së Fushë Kosovës dhe menaxhohen Skenderajt dhe menaxhohen nga QMF gjegjësisht QKMF.





KATEGORITË E LIRUARA NGA BASHKPAGESAT NË INSTITUCIONET SHËNDETËSORE

- Imunizimi
- Shtatzënia dhe planifikimi i familjes
- Fëmijët parashkollorë
- Nxënësit dhe studentët
- Invalidët e luftës
- Shfrytëzuesit e skemave të ndihmës sociale
- Sëmundjet e rënda kronike dhe sëmundjet malinje
- Vizita e përsëritur
- Shërbimet emergjente
- Personat e moshuar mbi 65 vjeç
- Personat me aftësi të kufizuara

Gjatë vizitës mjekësore ose pranimit të shërbimeve në njësitë e QKMF-së dhe në terren, për t'u liruar nga bashkëpagesa, pacienti duhet të tregojë dokumentin me të cilin dëshmohet gjendja e cila liron nga bashkëpagesa.

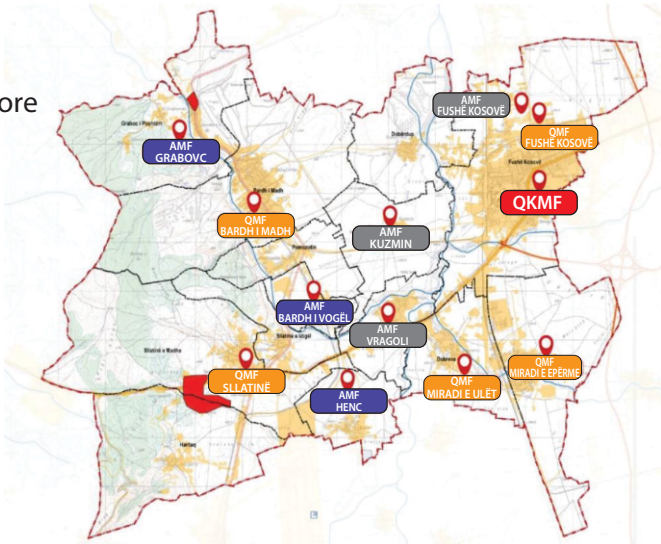
Në secilin institucion të KPSH-së janë të vendosura listat në të cilat në mënyrë të detajuar përshkruhen kategoritë e liruar.



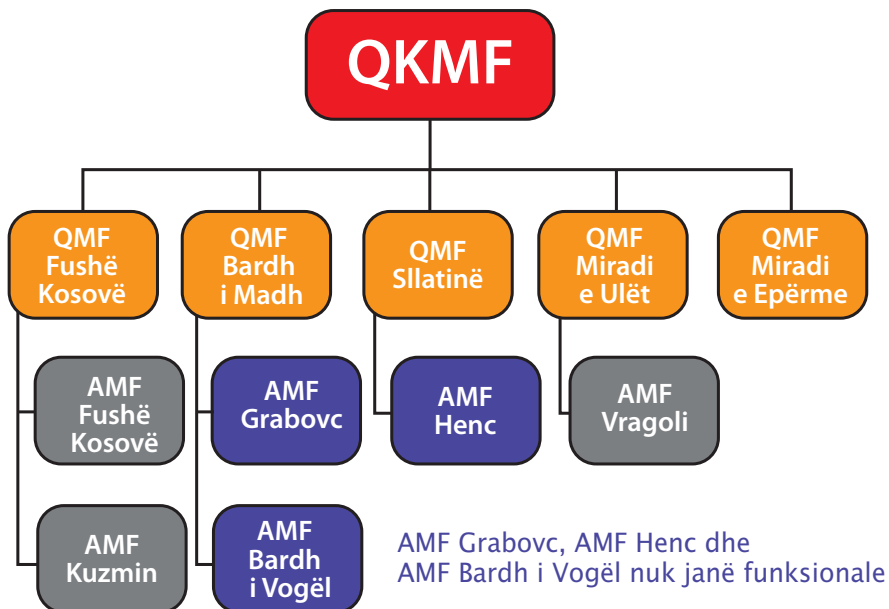


Shpërndarja gjeografike e institucioneve të KPSH-së në komunën e Fushë Kosovës

- QKMF** - Qendra Kryesore e Mjekësisë Familjare
- QMF** - Qendrat e Mjekësisë Familjare
- AMF** - Ambulancat e Mjekësisë Familjare
- AMF** - Ambulancat e Mjekësisë Familjare Jofunkionale



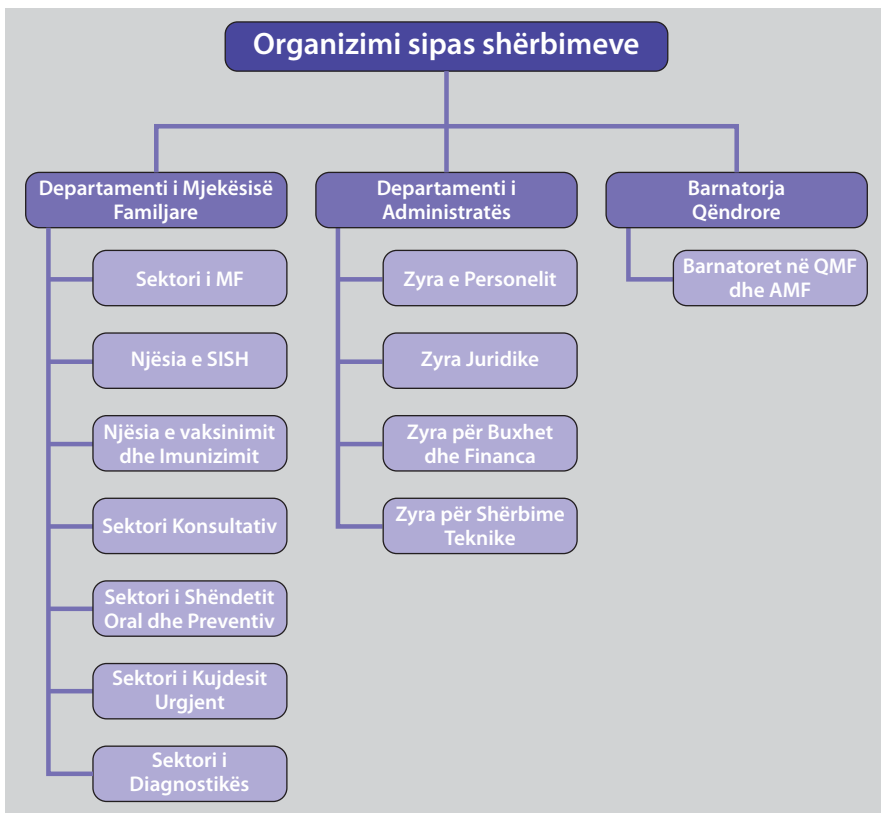
Rrjeti i institucioneve të KPSH-së në komunën e Fushë Kosovës



QMF Fushë Kosovë do të funksionalizohet në vitin 2021



Organizimi i QKMF-së sipas shërbimeve





ORARI I PUNËS

QKMF/QMF/AMF	Shërbimet	Orari i rregullt i punës (e hënë – e premte)	Kujdestari ditët e fundjavës (e shtunë dhe e diel)	Kujdestari gjatë ndërrimit të natës (çdo ditë nga ora 19.00 deri 07.00)
QKMF		07.00 – 19.00	07.00 – 19.00	19.00 – 07.00
Sektori i mjekësisë familjare	Mjekësia familjare	07.00 – 19.00	07.00 – 19.00	
	Njësia e SISH-it	07.00 – 15.00		
	Njësia e vaksinimit	07.00 – 14.00		
	Urgjenca	24 orë në ditë 7 ditë në javë		
Sektori konsultativ	Gjinekologjia	07.00 – 15.00		
	Pediatria	07.00 – 19.00		
Sektori i shëndetit oral	Stomatologjia	07.00 – 19.00	07.00 – 19.00	
Sektori i diagnostikës	Laboratori	07.00 – 14.00		
	Radiologjia	07.00 – 14.00		
Barnatorja qendrore		07.00 – 15.00		
Administrata		07.00 – 15.00		
QMF Bardh i Madh		07.00 – 14.00		
QMF Sllatinë		07.00 – 14.00		
QMF Miradi e Ulët		07.00 – 14.00		
QMF Miradi e Epërme		07.00 – 19.00		
AMF Kuzmin		07.00 – 14.00		
AMF Vragoli		07.00 – 14.00		
AMF Fushë Kosovë		07.00 – 14.00		





KU DO TË DREJTOHENI PËR SHËRBIME SHËNDETËSORE

Nëse keni nevojë për ndonjë shërbim shëndetësor, duhet fillimisht të drejtoheni te mjeku familjar – mjeku në institucionin shëndetësor i cili gjendet në vendbanimin tuaj ose më afër vendbanimit tuaj gjatë orarit të punës të përcaktuar nga institucioni shëndetësor.

Nëse, për ndonjë arsye, gjatë orarit të punës, mjeku nuk gjendet në institucionin që gjendet në vendbanimin tuaj, atëherë mund të merrni shërbimin shëndetësor në institucionin shëndetësor (QKMF, QMF, AMF) më të afërm.

Për të realizuar të drejtën për të marrë shërbimin shëndetësor, duhet ta keni dokumentin e identifikimit ose certifikatën e lindjes për fëmijë, për fëmijët të cilët nuk posedojnë ende dokument identifikimi.

Realizimi i vizitave mjekësore te specialistët konsultues (pediatri, gjinekologu, laborator i dhe radiologjia) brenda institucionit të KPSH-së ose te specialistët tjerë në nivele tjera të sistemit shëndetësor mund të bëhet vetëm me udhëzim nga mjeku familjar - mjeku.

Pas realizimit të vizitave konsultuese te specialistët tjerë, duhet të ktheheni te mjeku juaj me raportin kthyes.

Për të marrë ndonjë shërbim shëndetësor stomatologjik brenda institucionit të KPSH-së nuk keni nevojë për udhëzim nga mjeku juaj.

Nëse keni nevojë për kujdes urgjent, shërbimin mund ta merrni në institucionin shëndetësor më të afërt, nëse është i hapur, ose në urgjencën e QKMF-së, në çfarëdo kohe. Në rast nevoje mund të kontaktoni urgjencën e QKMF-së në telefonin kujdestar.

Shërbime të caktuara, përveç urgjencës, varësisht nga ngarkesa, mund të ofrohen me termine të caktuara.



Shërbimet shëndetësore në KPSH



1. Shërbimet e promovimit dhe edukimit shëndetësor
2. Shërbimet e imunizimit, vaksinimit dhe shërbimet tjera parandaluese
3. Shërbimet e kujdesit urgjent dhe emergjent
4. Shërbimet e kujdesit urgjent dhe emergjent në KPSH
5. Shërbimet e kujdesit shëndetësor për fëmijë dhe adoleshentë
6. Shërbimet e kujdesit për gruan dhe shëndetin riprodhues
7. Shërbimet e shëndetit oral parandalues
8. Shërbimet e shëndetit mendor
9. Shërbimet e kujdesit shtëpiak
10. Shpërndarja e barnave nga lista esenciale.



Procedurat mjekësore në QKMF

- Vizita e parë mjekësore në AMF, QMF, QKMF
- Vizita e përsëritur në AMF, QMF dhe QKMF
- Hapja e kartelës shëndetësore
- Vizita mjekësore në shtëpi (e paspecifikuar)
- Vizita mjekësore në shtëpi për kujdes paliativ
- Vizita mjekësore në shtëpi për kujdes të nënës dhe fëmijës
- Vizita mjekësore në shtëpi për të sëmurin kronik
- Plotësimi i listave kontrolluese për sëmundjet kronike
- Vizita mjekësore jashtë institucionit për raste urgjente
- Ekzaminimi fizik sipas sistemeve
- Reanimimi kardiopulmonar
- Antishoku
- Transporti i pacientit
- Dhënia e certifikatës mjekësore
- Dhënia e raportit mjekësor për paaftësinë e përkohshme për punë
- Dhënia e raporteve dhe vërtetimeve tjera mjekësore
- Evidentimi dhe lajmërimi i sëmundjeve ngjitëse, sëmundjeve kronike dhe malinje të cilat sipas ligjit i nënshtrohen lajmërimit të obligueshëm.



- Konstatimi i rasteve të vdekjes dhe dhënia e raportit të vdekjes
- Edukimi dhe promovimi shëndetësor individual në institucion
- Edukimi dhe promovimi shëndetësor grupor në institucion
- Edukimi dhe promovimi shëndetësor grupor në komunitet
- EKG
- Matja e Shtypjes së gjakut
- Matja e temperaturës trupore
- Matja e pulsit
- Matja e saturimit të O₂
- Matja e frekuencës së frymëmarrjes
- Intervenimet kirurgjike të vogla
- Pastrimi i plagës
- Heqja e penjve
- Administrimi dhe dhënia e medikamenteve (injeksionet intravenoze, intramuskulare, subkutane , infuzionet intravenoze)
- Dhënia e vaksinave
- Inhalimi
- Ndërrimi i kateterit
- Vendosja e tubave orofaringelae, nazofaringeale dhe endotraheale
- Shpëlarja e veshit
- Shpëlarja e syrit



EKZAMINIMET LABORATORIKE

(Ekzaminimet laboratorike kryhen vetëm në QKMF)

I. GJAKU - biokimia

1. Glikemia
2. Urea / Kreatinina
3. Bilirubina - totale
4. Bilirubina - direkte
5. ALT
6. AST
7. Kolesterolit
8. Trigliceridet

II. GJAKU - hematologjia

1. Sedimentimi
2. Numri total i qelizave të kuqe
3. Hematokriti
4. Hemoglobina
5. Numri total i leukociteve
6. Numri i trombociteve
7. Koha e gjakderdhjes
8. Koha e koagulimit të gjakut
9. Glikemia (glukometer)
10. Hemoglobina e glukoziduar
11. Testi i shiritave të glukozës

III. Urina

1. Analiza e përgjithshme e urinës
2. Gjaku në urinë (me lakmues)
3. Pamja, ngjyra, era, pH, pesha specifike
4. Proteina, glukozja, ketone, gjaku, esteraz e luk.
5. Ekzaminimi mikroskopik i urinës së sedimentuar



EKZAMINIMET RADIOLOGJIKE

(Ekzaminimet radiologjike kryhen vetëm në QKMF)

I. Ekzaminimet radiologjike

1. Radiografia e skeletit- eshtrave
2. Radiografia e organeve dhe sistemeve, rrugëve të frymëmarrjes, mushkërive, mediastinumit, lukthit, traktit urogjenital dhe hepatobiliar
3. Radiografia e hapësirave paranazale
4. Radiografia native e abdomenit
5. Radiografia e dhëmbit

II. Ekzaminimet ultrasonografike

1. Ekzaminimi ultrasonografik i shtatzënave





TË DREJTAT E PACIENTIT

Si pacient, ju keni të drejtë:

1. E drejta për masa parandaluese

Çdo qytetar ka të drejtë për shërbimin e duhur shëndetësor me qëllim të parandalimit të sëmundjeve.

2. E drejta e qasjes

Çdo qytetar ka të drejtën e qasjes së barabartë në shërbimet shëndetësore pa asnjë lloj diskriminimi.

3. E drejta për informim

Çdo qytetar ka të drejtën e qasjes në të gjitha informatat në lidhje me gjendjen e tij shëndetësore, shërbimet shëndetësore dhe mënyrën si mund t'i shfrytëzojë ato.

4. E drejta për dhënien e pëlqimit

Çdo qytetar ka të drejtën e dhënies së pëlqimit për vendimet që kanë të bëjnë me shëndetin e tij (familjari ose kujdestari i tij në qoftë se gjendja e tij nuk e lejon); ky informacion është parakusht për çdo procedurë dhe trajtim, duke e përfshirë edhe pjesëmarrjen në kërkime shkencore.

5. E drejta për zgjedhje të lirë

Çdo qytetar ka të drejtë që të konsultohet dhe të trajtohet nga mjeku të cilin e zgjedh vetë me pëlqimin e institucionit shëndetësor, brenda kufijve të përcaktuar me ligj dhe rregullat operative të institucionit.



6. E drejta për privatësi dhe konfidencialitet

Çdo qytetar ka të drejtën e konfidencialitetit të informatave personale, duke përfshirë informatat lidhur me gjendjen e tij shëndetësore dhe procedurat e mundshme diagnostike ose terapeutike.

7. E drejta për respektimin e kohës së pacientëve

Çdo qytetar ka të drejtë të marrë trajtimin e domosdoshëm brenda një afati sa më të shkurtër kohor. Kjo e drejtë zbatohet në çdo fazë të trajtimit.

8. E drejta për qasje në shërbimet cilësore

Çdo qytetar ka të drejtë të ketë qasje në shërbime shëndetësore cilësore duke u bazuar në standardet e cilësisë së lartë.

9. E drejta për siguri

Çdo qytetar ka të drejtë për të mos u dëmtuar nga keqfunksionimi i shërbimeve shëndetësore, praktikat jo të përshtatshme dhe gabimet mjekësore. Po ashtu ka të drejtën e qasjes në shërbime shëndetësore dhe trajtimet që janë të sigurta.

10. E drejta për risi

Çdo qytetar ka të drejtë të ketë qasje në proceduart e reja diagnostike sipas standardeve ndërkombëtare.



11. E drejta për shmangie të vuajtjeve dhe dhimbjeve

Çdo qytetar ka të drejtë për të shmangur, sa më shumë të jetë e mundur, dhimbjen dhe vuajtjen në çdo fazë të sëmundjes së tij.

12. E drejta për trajtim personal

Çdo qytetar ka të drejtë për trajtim diagnostik ose terapeutik të përshtatur për nevojat e tij personale.

13. E drejta e ankesës

Çdo qytetar ka të drejtë për t'u ankuar sa herë që pëson dëm fizik, moral ose psikologjik. Po ashtu ka të drejtë për të marrë përgjigje në ankesën e tij.

14. E drejta për kompensim

Çdo qytetar ka të drejtë të marrë kompensim brenda një afati të caktuar kohor sa herë që ka pësuar dëm fizik, moral ose psikologjik të shkaktuar gjatë trajtimit shëndetësor, në pajtim me Ligjin për të Drejtat dhe Përgjegjësitë e Qytetarëve në Kujdesin Shëndetësor.





PËRGJEGJËSITË E PACIENTIT

Si pacient, ju keni këto përgjegjësi:

1. Të ofroni informacionet e duhura ofruesit tuaj të kujdesit shëndetësor.

Nëse e lejon gjendja e tij shëndetësore, qytetari, varësisht nga aftësitë dhe njohuritë e tij, duhet të bashkëpunojë me profesionistët shëndetësorë të përfshirë në trajtimin mjekësor, në mënyrat siç vijojnë:

- a. Informimi mbi të gjitha detajet e domosdoshme për përcaktimin e diagnozës, posaçërisht informimi i profesionistëve shëndetësorë për çdo sëmundje të mëhershme, trajtim shëndetësor, përdorim të barnave si dhe për afinitetin e tij ndaj faktorëve të rrezikshëm, që mund ta dëmtojnë shëndetin;
- b. Informimi për çdo detaj në lidhje me sëmundjen e tij që mund ta rrezikojë sigurinë jetësore ose fizike të të tjerëve, në veçanti mbi ndonjë sëmundje ngjithëse apo ndonjë gjendje që e përjashton atë nga ushtrimi i profesionit;
- c. Respektimi i udhëzimeve të dhëna në lidhje me trajtimin mjekësor;
- d. Respektimi i rregullave operative të institucionit shëndetësor;
- e. Përmbushja e obligimeve (pagesave) për shërbimet e pranuar;
- f. Prezantimi i provave të besueshme për të dhënat personale.

2. Të respektoni të tjerët

Gjatë ushtrimit të të drejtave të qytetarit, ai ose të afërmit e tij duhet t'i respektojnë të drejtat e qytetarëve të tjerë.

3. Të respektoni stafin shëndetësor

Gjatë ushtrimit të të drejtave të qytetarit, ai ose të afërmit e tij duhet t'i respektojnë të drejtat e qytetarëve të tjerë.



KALENDARI I OBLIGUAR I VAKSINIMIT NË KOSOVË

MOSHA	LLOJI I VAKSINËS	MËNYRA E DHËNJES
Në lindje	BCG	I.D
	Hepatit BO	I.M
2 muajsh	DPT1/HepB1/HiB1	I.M
	IPV1	I.M
3 muajsh	DPT2/HepB2/HiB2	I.M
	IPV2	I.M
4 muajsh	DPT3/HepB3/HiB3	I.M
	IPV3	I.M
12 muajsh	DPTr	I.M
	bOPVr	Orale
	MMR	S.C
6 - 7 vjeç	DT	I.M
	OPVr	Orale
	MMRr	S.C
12 - 13 vjeç	Td	I.M
	bOPVr	Orale
17 - 18 vjeç	Td	I.M

**IMUNIZIMI ËSHTË E DREJTË E SECILIT
FËMIJË DHE DETYRË E SECILIT PRIND!**

Nr. i urgjencës 038 535 879
24 orë / 7 ditë në javë

NE JEMI TË INTERESUAR T'I DËGJOJMË MENDIMET DHE SUGJERIMET TUAJA SI PACIENT

Nëse keni ndonjë sugjerim për kujdesin që keni marrë, ju lutemi bisedoni për këtë me personelin në qendrën shëndetësore.

Përndryshe, mund të leni shënim në kutinë e ankesave që gjendet në institucionin shëndetësor, apo në Drejtorinë për Shëndetësi dhe Mirëqenie Sociale. Ju gjithashtu mund të kontaktoni Ministrinë e Shëndetësisë përmes linjës telefonike falas për ankesat e pacientit, në numrin **0800 17777** ose përmes adresës elektronike: linjafalas@rks-gov.net



Schweizerische Eidgenossenschaft
Confédération suisse
Confederazione Svizzera
Confederaziun svizra

Swiss Agency For Development
and Cooperation SDC