



PRANUAR MË:

ACCEPTED ON: 11/09/2024

PRIMLJENO:

09/215



REPUBLIKA E KOSOVËS

KOMUNA E MALISHEVËS

DREJTORIA E SHËRBIMEVE PUBLIKE

NJËSIA PËR KOMUNIKIM PUBLIK

Nr.prot:09/_____

Datë:11.09.2024

Komuna e Malishevës përmes ekipit punues për hartim e **PLANIT KOMUNAL PËR MENNAXHIMIN E MBETURINAVE 2024-2025 NË TERRITORIN E KOMUNËS SË MALISHEVËS**, duke u bazuar në Ligjin Nr.03/L-040 për Vetëqeverisje Lokale, Statutin e Komunës së Malishevës, Udhëzimit Administrativ për Administratë të Hapur nr. 04/2023 për Konsultime Publike, Rregullores për Transparencë të Komunës së Malishevës

NJOFTIM PËR KONSULTIM PUBLIK

Lidhur me konsultimin e **Projektit HARTIMI I PLANIT KOMUNAL PËR MENNAXHIMIN E MBETURINAVE 2024-2025**, ky dokument do të jetë në konsultim publik nga data 11.09.2024 deri me datën: 25.09.2024.

Komentet dhe propozimet e juaja mund t'i dërgoni deri, më datën 25.09.2024, në ora 16:00 tek përgjegjësit, në formë fizike ose në e-mail adresat e zyrtarëve përgjegjës: komuna.malisheve@rks-gov.net, kkmalisheve@gmail.com, artan.pacarizi@rks-gov.net, blerta.d.krasniqi@rks-gov.net, Naser.H.Morina@rks-gov.net

Për më shumë detaje për Projekt - **RREGULLORE PËR MENNAXHIMIN E MBETURINAVE NË TERRITORIN E KOMUNËS SË MALISHEVËS**, mund ta gjeni në linkun e ueb faqes zyrtare të Komunës së Malishevës: <https://kk.rks-gov.net/malisheve/category/dokumente/konsultime-publike/>, si dhe në platformën online të konsultimeve publike: <https://konsultimet.rks-gov.net/>

Malishevë, 11.09.2024

DREJTORI I SHËRBIMEVE PUBLIKE

RIFAT MAZREKU




Plani Komunal për Menaxhimin e Mbeturinave (Drafti i 2-të)

Komuna e Malishevës

2 024 deri në 2029

Mars 2024

1	<i>Prezantimi i Planit Komunal për Menaxhimin e Mbeturive</i>	8
1.1	Qëllimi dhe qëllimi i planit	8
1.2	Baza ligjore dhe institucionale për rishikimin e planit	9
1.3	konteksti lokal	13
2	<i>Gjendja ekzistuese e menaxhimit të mbetjeve</i>	24
2.1	Të dhëna për mbeturinat në komunë	24
2.2	Shërbimi i grumbullimit dhe transportit të mbetjeve	25
2.3	Rishikimi i planit të zbatimit	28
2.4	Performanca e shërbimit	29
2.5	shfaqje financiare dhe MM	32
2.6	infrastruktura RRETH ndarjes , riciklimit DHE dëshmia e MBETURINAVE	33
2.7	Menaxhimi i kategorive të tjera të mbetjeve	35
3	<i>Objektivat MM dhe plani operacional</i>	36
3.1	Vizioni i MM	36
3.2	Objektivat dhe objektivat e mm	37
4	<i>MM në kushte emergjence</i>	49
4.1	Karakteristikat e mbetjeve të krijuara nga dëmet nga përmytjet	49
4.2	Rrjedha e punës së Menaxhimit të Mbetjeve nga Dëmtimi i Përmytjeve	50
4.3	Përgatitja e një sistemi kooperativist	50
4.4	Sigurimi dhe menaxhimi i vendit të ruajtjes së përkohshme	50
5	<i>Plani financiar</i>	54

Lista e shkurtesave :

AKMM	Agjencia e Mbrojtjes _ mjedisi i KOsOVës
KAS	Agjencia e Statistikave _ e KOSOVës
Bashkimi European	Bashkimi Evropian
BMZ	Ministria Federale Gjermania RRETH bashkëpunimi DHE zhvillimin EKONOMIK
CEDE	qendra RRETH arsimit dhe zhvillimit të mjedisit
DRS	sistemi i kthimit të depozitave
ELV	mbetje automobilash
EPR	Përgjegjësia e zgjeruar e prodhuesit _ _
GIZ	Ministria Federale Gjermania RRETH bashkëpunimi DHE zhvillimin EKONOMIK
GOK	Qeveria e Kosovës
Unë TMB	Impianti RRETH trajtimit MEKANIKE biologjike
IWMS	sistemi i menaxhimit të integruar të MBETURINAVE
JICA	Agjencia japoneze e bashkëpunimi NDËRKOMBËTARE
KfW	Kreditanstalt Gëzof Wiederaufbau
KIWER	Instituti i KOSOVËS RRETH HETIMIT TË UJIT DHE Mjedisit
KLMC	kompania RRETH menaxhimit të deponive _ e KOsOVës
KRU	kompania Rajonale e Mbetjeve _
MESPI	Ministria e mjedisi PLANIFIKIMI hapësinore DHE infrastrukturë
asl	mbeturina nga prishja e ndërtimeve
WEEE	mbeturina nga pajisjet ELEKTRIKE DHE elektronike
MRF	Qendra e rikuperimit _ e materialit
aCroNym	Organizimi RRETH bashkëpunimi DHE zhvillimin EKONOMIK
NPWM	Plani komunal RRETH menaxhimit të MBETURINAVE
PfP	PARTNERITETI PUBLIKE private
EPR	Përgjegjësia e zgjeruar e prodhuesit _ _
SIMM	Strategjia e menaxhimit të integruar _ _ të MBETURINAVE

WFD Korniza direktive e mbetjeve _

Lista e tabelave

Tabela 1: Tranzicioni i popullsisë	19
Tabela 2 : Sasia mesatare e mbetjeve	24
Tabela 3: Operatorët e mbeturinave nën përgjegjësinë komunale	25
Tabela 4: Operatorët e tjerë të mbetjeve që operojnë në territorin e bashkisë	25
Tabela 5 : Mbulimi i shërbimit në territorin e bashkisë	25
Tabela 6 : Situata e tarifës së grumbullimit të mbeturinave në Ekoregjioni, Njësia ...	26
Tabela 7 : Tipologjia dhe shpeshtësia e ofrimit të shërbimit	27
Tabela 8 : Pajisjet për depozitim dhe grumbullimin e mbetjeve	28
Tabela 9: Pajisjet për grumbullimin dhe transportin e mbetjeve	28
Tabela 10 : Planet vjetore për menaxhimin e mbetjeve të ngurta në vitin 2023	28
Tabela 11 : Efikasiteti i STAFIT të shërbimit të MM	29
Tabela 12 : Ecuria e grumbullimit dhe transportit të mbetjeve	30
Tabela 13 : Kostot e shërbimit të MM (kostot e menaxhimit të MUK të Njesisë Ekoregjioni Malishevë)	32
Tabela 14 : Të hyrat DHE arkëtimi i ofrimit të shërbimit të MM (Të hyrat e Njesisë Ekoregjioni Malishevë)	33
Tabela 15 : Mbulimi i koston dhe efikasiteti operativ (viti 2021)	33
Tabela 16: Pasqyrë e deponisë së Landovicës në Prizren	33
Tabela 17 : Sasia aktuale e mbeturinave e dërguar në Prizren (Landovicë) nga Malisheva	35
Tabela 18 : Lista e propozuar e objektivave të planit	37
Tabela 19 : Kuadri strategjik Objektivi 1	37
Tabela 20 : Kuadri strategjik Objektivi 1	38
Tabela 21: Popullsia e parashikuar nga 2023 deri në 2029	40
Tabela 22: Parashikimi i gjenerimit të mbetjeve (pa kundërshti)	40
Tabela 23 : Parashikimi i gjenerimit të përbërjes së MBETURINAVE pa M/P	40
Tabela 24: Parashikimi i gjenerimit të sasisë së MBETURINAVE pa M/P (njësi ton/ditë)	41
Tabela 25 : Parashikimi i raportit objektiv të reduktimit të MBETURINAVE me M/P	41
Tabela 26 : Parashikimi i gjenerimit të sasisë së MBETURINAVE me M/P (njësi ton/ditë)	42
Tabela 27 : Parashikimi i gjenerimit të përbërjes së MBETURINAVE me M/P	42
Tabela 28 : Kuadri strategjik Objektivi 2	43
Tabela 29 : Sasia e reduktimit të mbetjeve	44
Tabela 30 : Kuadri i objektivit strategjik 5	48
Tabela 31: Objektivi 1 dhe 2: Parandalimi dhe reduktimi i gjenerimit të mbetjeve dhe ripërdorimi dhe riciklimi i mbetjeve	54
Tabela 32: Objektivi 3: Ofrimi i shërbimeve cilësore, efikase dhe të qëndrueshme të MM	55
Tabela 33: Objektivi 5: Zhvillimi i kapaciteteve institucionale për menaxhimin e mbetjeve	56

Tabela 34: Kostoja totale direkte	56
--	----

Lista e figurave

Figura 1 : Harta e vendndodhjes së Malishevës	14
Figura 2: Harta e hipsometrisë	15
Figura 3 : Rrjeti hidrografik	17
Figura 4: Prona komunale	18
Figura 5: Shpërndarja e popullsisë dhe vendbanimeve	19
Figura 6: Rrjedha e mbetjeve	25
Figura 7: Raporti i tarifës së grumbullimit të mbeturinave me pagesë të plotë të amvisërive në Malishevë	27
Figura 8: Projektioni i sasisë së mbetjeve në të ardhmen me/pa M/P	43
Figura 9: masat e nevojshme në çdo fazë	52



Qytetar të nderuar

Plani lokal i menaxhimit të mbeturinave (PLMM) është një dokument obligativ i planifikimit që del nga ligji për mbeturina 04 / I-060 dhe Ligji nr. 08/I-071 për ndryshimin dhe plotësimin e ligjit nr.04/I-060 për mbeturina, i cili duhet të jetë në përputhje me strategjine (2021-2030) dhe plani i veprimit (2021-2023) për menaxhimin e integruar të mbeturinave në Kosovë.

Menaxhimi i mbeturinave si problematik ka filluar të paraqitet që në krijimin e qyteteve të para. përdërisa në kohërat e mëparshme ato janë mënjanuar me ndihmën e lumenjëve sot ato duhet të përpunohen në një mënyrë të atillë që të mos e dëmtojnë ambientin.

Si mund ta zgjidhim këtë problem?

Deri më tani, dy zgjidhjet e mëdha për të shmangur hedhjen e mbeturinave në ekosisteme kanë qenë deponitë dhe djegia e tyre. Por të dyja nuk janë shumë efektive. E para, sepse substancat toksike kalojnë në tokë dhe prej andej kontaminojnë ekosistemet aty pranë. Dhe e dyta, sepse ne në thelb i transformojmë mbeturinat në mikro-grimca që ne pastaj thithim.

Prandaj, është e qartë se zgjidhja nuk qëndron në gjetjen e mënyrës së hedhjes së mbeturinave ose deponimit të tyre (është e vërtetë që janë zhvilluar deponi teknologjike shumë komplekse që do të minimizonin ndotjen e tokës), por se si të gjenerohet sasia më e vogël e mbeturinave të mundshme.

Pra zgjidhja kalon vetëm dhe ekskluzivisht përmes duarve tona, të zvogëlojmë, të ripërdorim dhe të riciklojmë. Duke zvogëluar konsumin e produkteve që ne e dimë se mund të kontaminojnë, duke e shtrydhur jetën e tyre të dobishme në maksimum, duke shmangur plastikën kur është e mundur dhe duke u siguruar që të riciklojmë, ne do të kontribuojmë për tokën tonë.

Falënderojmë mbështetësit, koordinatorin e projektit me JICA dhe JET (ekspertët Japonez) për kontributin e tyre në hartimin e këtij plani.

Malisheva EkoCity!

1 Prezantimi i Planit Komunal për Menaxhimin e Mbeturive

1.1 Qëllimi dhe qëllimi i planit

Plani Komunal për Menaxhimin e Mbeturive (PMM) i Malishevës është dokument plani për zbatimin e Strategjisë së Republikës së Kosovës për Menaxhimin e Mbeturive dhe Planit të Republikës së Kosovës për Menaxhimin e Mbeturive në nivel lokal, duke kontribuar në zbatimin e politikave dhe përmbushjen e objektivave të strategjisë. Përmes PKMM-së, komuna mundëson një qasje të integruar të menaxhimit të mbetjeve, duke zbatuar një sërë masash, ku synimi kryesor është reduktimi i mbetjeve komunale të krijuara në burim, ngritja dhe zhvillimi i infrastrukturës për trajtimin e mbetjeve, aspektet financiare të sistemit, , aspekte të tjera si monitorimi i situatës në këtë sektor, bashkëpunimi me të gjithë aktorët, ndërgjegjësimi i popullatës etj. PLMM përfshin:

- Përcaktimi i prioriteteve të sektorit për të përmbushur dhe përafruar me objektivat e Strategjisë së Menaxhimit të Integruar të Mbetjeve (SMIM) 2021-2030 dhe Planit të Veprimit për Menaxhimin e Mbetjeve (PVMIM) 2021-2023; përkatësisht ndërmarrjen e veprimeve konkrete në realizimin dhe përmbushjen e objektivave të përcaktuara;
- Vlerësimi i sistemit aktual të grumbullimit të mbetjeve, pajisjeve dhe personelit, duke përcaktuar bazën e shërbimeve dhe aktivitetet aktuale për menaxhimin e mbetjeve,
- Rregullimi i aspekteve organizative dhe operative në nivel komune në bashkëpunim me akterët tjerë të përfshirë në menaxhimin e mbeturive komunale;
- Roli dhe përgjegjësitë e rregullimit institucional dhe funksional të sistemit të menaxhimit të mbetjeve;
- Rritja e kapaciteteve profesionale të stafit, me qëllim monitorimin dhe vlerësimin e situatës në këtë sektor, rekomandimin e masave për përmirësimin e situatës, etj.;
- financiare , duke reflektuar nevojat financiare për të arritur qëndrueshmërinë e sistemit të menaxhimit të mbetjeve, si dhe duke analizuar burimet financiare për investime në këtë sektor.

PKMM do të shërbejë si kornizë planifikuese dhe operacionale për zbatimin e sistemit të menaxhimit të mbetjeve, hartimin e projekteve, buxheteve dhe planeve investive, si dhe për tërheqjen e mbështetjes financiare dhe profesionale.

1.2 Baza ligjore dhe institucionale për rishikimin e planit

1.2.1 Kuadri ligjor për MM

Aspekti ligjor në Republikën e Kosovës lidhur me menaxhimin e mbeturinave përbëhet nga kjo kornizë ligjore me specifikimet përkatëse:

Ligji nr. 04/I-060 "Për menaxhimin e mbeturinave", 2012 - ky ligj, i cili paraqet bazën ligjore për përcaktimin e kompetencave komunale në Republikën e Kosovës për menaxhimin e mbeturinave. Sipas këtij ligji, bashkitë duhet: i) të hartojnë planin komunal të menaxhimit të mbetjeve, i cili duhet të jetë në harmoni me planin kombëtar; ii) zbaton planin komunal për menaxhimin e mbetjeve; iii) përcaktimin e taksës dhe mënyrën e mbledhjes së mjeteve financiare për shërbimet komunale; iv) sipas ligjit, dy ose më shumë bashki mund të bashkëpunojnë për menaxhimin e mbetjeve.

Sipas ligjit, këto plane komunale duhet të fokusohen kryesisht në:

- 1) skemat/programet e grumbullimit të mbetjeve;
- 2) propozimet për teknikat e duhura në lidhje me ripërdorimin dhe riciklimin e mbeturinave;
- 3) programin për ngritjen e vetëdijes dhe edukimit të publikut për menaxhimin e mbeturinave;
- 4) vlerësimi dhe llogaritja e kostove për menaxhimin e mbeturinave.

Ligji parashikon që plani bashkiak hartohet për një periudhë 5-vjeçare dhe do të trajtojë kapacitetet ekzistuese dhe të ardhshme për grumbullimin, trajtimin dhe depozitimin e mbetjeve, ku do të përcaktohet nevoja për veprim për shërbim cilësor ndaj qytetarëve, si dhe hartimi i një rregulloreje komunale për menaxhimin e mbetjeve. Gjithashtu sipas këtij ligji, menaxhimi i mbetjeve komunale nga komunat duhet të bëhet përmes kontratave të veçanta me një ose më shumë operatorë publikë ose privatë të licencuar për menaxhimin e mbetjeve.

Ligji nr. 04/I-111 "Për ndryshimin dhe plotësimin e ligjit për ndërmarrjet publike", 2012

- Sipas këtij ligji, komunat kanë të drejtë të krijojnë ndërmarrje publike komunale për menaxhimin e mbeturinave.

Ligji nr. 04/I-045 "Për partneritetin publiko-privat – dispozitat e këtij ligji rregullojnë ofrimin e shërbimeve publike dhe/ose infrastrukturës publike për menaxhimin e mbetjeve, që përfshin grumbullimin, grumbullimin, trajtimin dhe riciklimin e tyre.

1.2.2 Kuadri institucional për MM

Rolet dhe përgjegjësitë e aktorëve kyç në drejtim të menaxhimit të mbeturinave janë të sanksionuara me Ligjin për Mbeturina dhe akte të tjera përkatëse ligjore dhe nënligjore. Autoritetet kryesore për menaxhimin e mbeturinave janë Ministria e Mjedisit, Planifikimit Hapësinor dhe Infrastrukturës dhe Komunitat e Kosovës.

Sipas Ligjit për Mbeturina, Ministria menaxhon me mbeturina të rrezikshme, mbetje toksike, të lëngshme, industriale dhe mbetje të ngjashme. Nga ana tjetër, komunitat menaxhojnë mbeturinat komunale, mbetjet inerte dhe ato të rrënimit, mbetjet e mëdha dhe mbetjet e tjera jo të rrezikshme.

Neni 14 i Ligjit për Mbeturina përcakton kompetencat e MMPH-së dhe këto kompetenca ndër të tjera përfshijnë:

- (i). Hartimi i ligjeve, politikave strategjike për menaxhimin e mbetjeve;
- (ii) zbatimin e strategjisë dhe masterplanit;
- (iii) dhënien e licencave për operatorët;
- (iv) dhe krijimi i një baze regjistrimi dhe sistemi informacioni për menaxhimin e mbetjeve.

Neni 15 i Ligjit për Mbetjet përcakton kompetencat e Komunave dhe këto kompetenca përfshijnë, ndër të tjera:

- (i) krijimi i sistemit të menaxhimit të mbetjeve;
- (ii) hartimin e planit lokal të veprimit për menaxhimin e mbetjeve;
- (iii) përzgjedhjen e personave të licencuar për menaxhimin e mbetjeve; dhe
- (iv) përcaktimin e tarifave të mbetjeve dhe mënyrën e mbledhjes së fondeve.

Autoritete të tjera për menaxhimin e mbetjeve janë:

- **Ministria e Zhvillimit Ekonomik** - Menaxhimi i Ndërmarrjeve Publike në Nivel Qendror, përfshirë Kompaninë për Menaxhimin e Deponive të Kosovës; vendosjen e tarifave për depozitimin e mbetjeve
- **Ministria e Shëndetësisë** - Menaxhimi i Mbetjeve dhe Produkteve Medicinale

- **Ministria e Punëve të Brendshme** - Bën koordinim në fushën e mbrojtjes dhe shpëtimit nga fatkeqësitë natyrore dhe fatkeqësitë e tjera dhe sipas nevojës cakton anëtarët pjesëmarrës në komisionin për vlerësimin e dëmeve të mundshme nga mbeturinat.
- **Agjencia e Vetrinës dhe Ushqimit** - është përgjegjëse për rregullimin e aspekteve të menaxhimit të mbeturinave të kafshëve.
- **Dogana e Republikës së Kosovës** - kryen kontrollin, evidentimin dhe mbikëqyrjen e importit, eksportit dhe transitit të mbeturinave.
- **Policia e Republikës së Kosovës** - bashkëpunon me agjencitë dhe organizatat e shteteve tjera për identifikimin, luftimin dhe parandalimin e veprimeve të ndaluara dhe keqpërdorimit të mbeturinave.

Rolet dhe përgjegjësitë e organeve komunale në menaxhimin e mbeturinave janë paraqitur si më poshtë:

Drejtoria e Shërbimeve Publike (DSHP) është përgjegjëse për menaxhimin e të gjitha punëve në pronën publike dhe komunale, monitorimin e punës së kompanive që merren me mirëmbajtjen dhe pastrimin e rrugëve dhe hapësirave të tjera komunale. DSHP është gjithashtu përgjegjëse për caktimin e tarifave për shërbimet e grumbullimit dhe depozitimit të mbetjeve bashkiake nga kompanitë e menaxhimit të mbetjeve.

Drejtoria e Financave - është përgjegjëse për propozimin e taksave, taksave dhe ngarkesave tjera komunale si dhe mbledhjen e tyre.

Drejtoria për Urbanizëm dhe Mbrojtjen e Mjedisit - ndër të tjera është përgjegjëse për planifikimin e zhvillimit hapësinor dhe urban të Komunës, ndihmon në përgatitjen e rregulloreve lokale për kontrollin e mbeturinave dhe mbeturinave brenda territorit të Komunës, si dhe ofron mbështetje në zhvillimin e projekteve të ruajtjes dhe mirëmbajtjes së mjedisit.

Drejtoria për Punë Inspektuese - është përgjegjëse për mbikëqyrjen dhe zbatimin e ligjeve dhe dispozitave të rregulloreve komunale në fushën e Inspektoratit për Mbrojtjen e Mjedisit, Bujqësisë dhe Pylltarisë.

Komiteti Komunal i Aksionarëve për Ndërmarrjen - mbikëqyr aktivitetet e Bordit të Drejtorëve dhe Komiteteve të Auditimit të KRM-së. Komisioni gjithashtu ka autoritetin për të shkarkuar Bordin e Drejtorëve në rast të performancës së dobët.

Bordi i Drejtorëve të Ndërmarrjes - ushtron mbikëqyrje të drejtpërdrejtë të veprimtarisë menaxhuese dhe operative të KRM-së dhe ka autoritet për shkarkimin dhe emërimin e stafit drejtues të ndërmarrjes.

1.3 konteksti lokal

pozicionet gjeografike :

Komuna e Malishevës shtrihet në pjesën qendrore të Kosovës, përkatësisht në pjesën lindore të Rrafshit të Dukagjinit. Territori i komunës përfshin një sipërfaqe prej 306.48 km² (2.8% e territorit të Kosovës), dhe 30 shtrihet në një gjerësi gjeografike prej 42° dhe 28'41" dhe një gjatësi prej 20° 44'33". Kufizohet me komunat e Drenasit, Lipjanit, Suharekës, Rahovecit dhe Klinës. Konfigurimi i përshtatshëm i terrenit i mundëson bashkisë të ketë lidhje të mira trafiku me të gjithë vendin. Lidhet me shumicën e qyteteve kryesore të Kosovës në një distancë prej rreth 40-55 km - Gjakovë 40 km, Prizren 44 km, Prishtinë 49 km, Pejë 52 km, Ferizaj 56 km. Distancat më të mëdha janë me Mitrovicën - 75 km, si dhe me Gjilanin - 80 km. Sa i përket lidhjeve ndërkombëtare, kalimi i autostradës Durrës-Merdarë nëpër territorin e komunës e vendos Malishevën në pozitë të favorshme. Kjo autostradë mundëson lidhje të lehtë dhe të shpejtë me Shqipërinë dhe portin e Durrësit, ndërsa planet për vazhdimin e mëtejshëm të kësaj autostrade, si dhe ndërtimi i autostradës së re për Han të Elezit do të mundësojnë lidhje cilësore me shtetet dhe korridoret rajonale të transportit. . Pozita e komunës së Malishevës ofron përparësi edhe në vlerë dhe në resurse natyrore. Hapësira komunale e cila kufizohet me terrene kodrinore në pjesën lindore (në kufi me Drenasin, Lipjanin dhe Suharekun) dhe në jugperëndim (që (në kufi me Rahovecin), si dhe shtrirja e sipërfaqeve të rrafshta në qendër, ofrojnë një shumëllojshmëri të përmbajtjeve dhe potencialeve bujqësore, mjedisore dhe biodiversitetit.

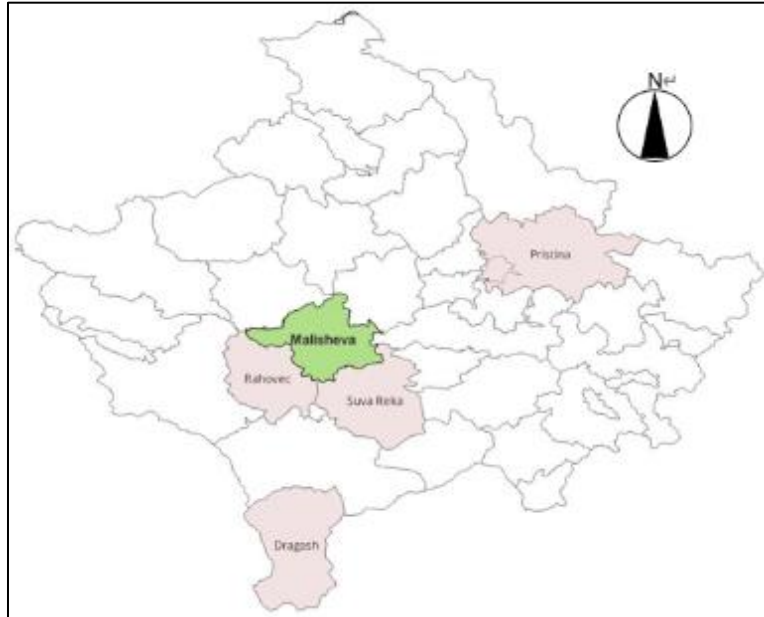


Figura 1: Harta e vendndodhjes të Malishevës

topografia :

Territori i komunës së Malishevës karakterizohet kryesisht me terren kodrinoro-malor, si dhe me pjesë fushore përgjatë rrjedhave ujore. Karakterizohet nga pellgu i lumit Mirusha me tokë të rrafshët dhe pjellore në të dy brigjet e tij. Ky pellg rrethohet nga vargmali i Drenicës në lartësinë deri në 1057 m mbi nivelin e detit (Maja e Kasmaq), Maja e Koznikut në lartësinë deri në 1006 m etj (shih më poshtë hartën e Hipsometrisë).³¹ Format më të rëndësishme të relievit janë masivi malor, luginat e lumenjve dhe ultësira e Llapushës. Kjo ultësirë është krijuar me dy morfologji të përgjithshme, malet e Drenicës në lindje dhe lugina e Mirushës në qendër (500-650m) me shpate të ngushta sidomos në anën perëndimore, ku bie në një pjerrësi prej 45° në drejtim të ultësirës të Llapushës. Si elementë të veçantë në territorin e komunës janë shpellat. Shpella më e njohur dhe më e rëndësishme është “Shpella e Erës”, në Panorç, me gjatësi kanalesh 945 m (të zbuluara deri më tani), pastaj disa shpella të tjera dytësore të rëndësishme në kanionin e lumit Mirusha, në fshatin Bardhë - Guncat etj

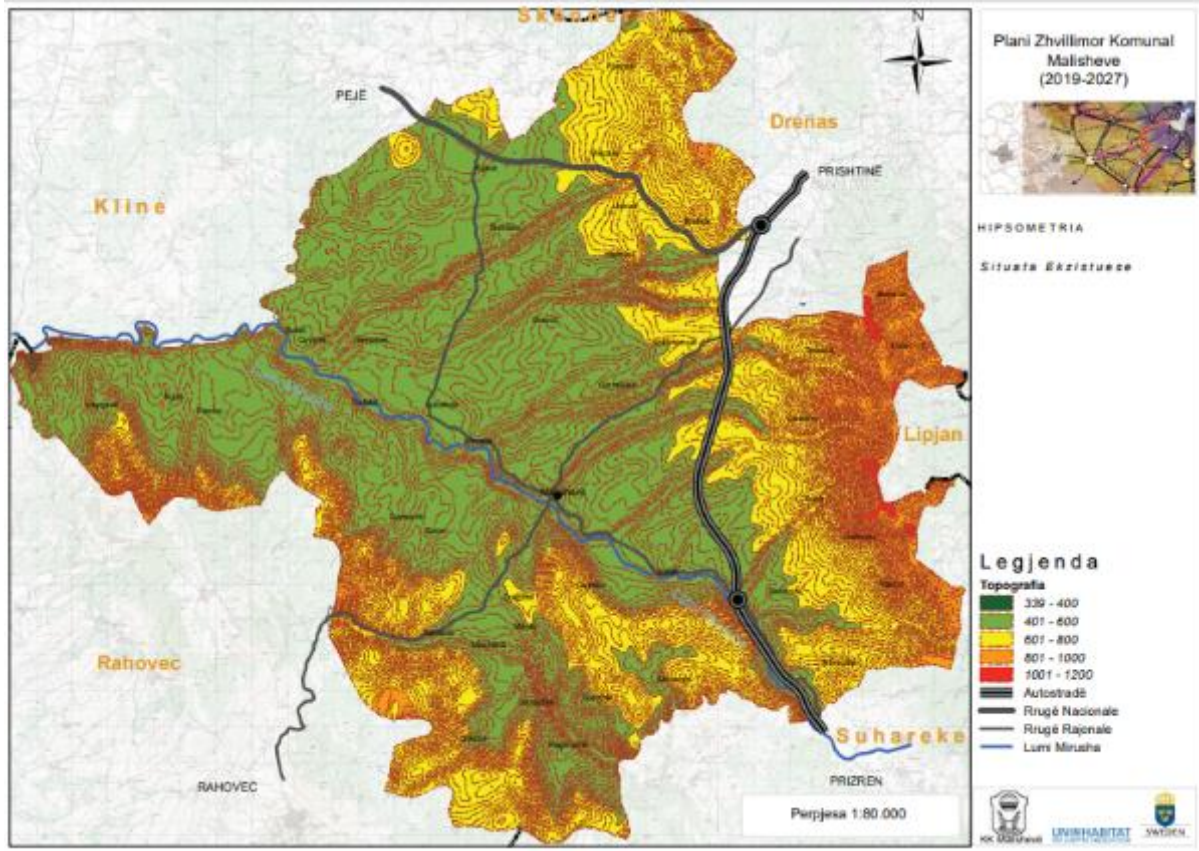


Figura 2: Harta e hipsometrisë

c limate :

Klima mbizotëruese është ajo e mesme kontinentale e dominuar me elemente të ndryshme mesdhetare, e cila karakterizohet nga dimra të ftohtë dhe të gjatë (në fshatrat malore); verë e ngrohtë (në fshatrat e ulëta). Temperatura mesatare është 24.6° në verë dhe -10° C në dimër. Sasia mesatare e reshjeve është afër 755.5 mm^3 .

burimet natyrore :

- hidrografia

Lumi kryesor që kalon nëpër komunën e Malishevës është Mirusha , i cili i përket pellgut të Drinit Bardhë . Mirusha buron nga malet e Bllacës (masivi malor i Carralevës), ndërsa burimi përbëhet nga dy degë (përrenj): përroi që rrjedh nga Nguncati dhe përroi që rrjedh nga Bllaca . Të dy këto përrenj bashkohen në hyrje të fshatit Bellanicë për të krijuar lumin Mirusha (**shih më poshtë hartën e rrjetit hidrografik**). Në pjesën e poshtme të lumit Mirusha , në një gjatësi prej 2 km, është krijuar një grykë me 16 liqene lumenjsh të përmasave të ndryshme, të lidhura me njëri-tjetrin me një ujëvarë spektakolare me gjatësi 21 m (e dyta më e madhe në Kosovë pas që në Radavc -Drini i Bardhë). Duke marrë parasysh vlerat mjedisore që përmban Harta Mirusha 4 Hipsometria 32 në rrjedhën e saj dhe në hapësirat përreth, zona përreth saj është shpallur Monument Natyre me Rëndësi të Veçantë.

Malisheva njihet edhe për burimin e ujit termal, i cili gjendet në fshatin Banjë , në anën e djathtë të lumit Mirusha . Pranë këtij burimi është ndërtuar edhe një pishinë e hapur publike. Burime të tjera të rëndësishme ujore në komunë janë: dy burime në fshatrat Gurbardhi , vendburimet në fshatrat Javiq dhe Panorc , përroi i Belakut në fshatin Maxharrë dhe burime të tjera ende të pa regjistruara në malet e Gurbardhit .

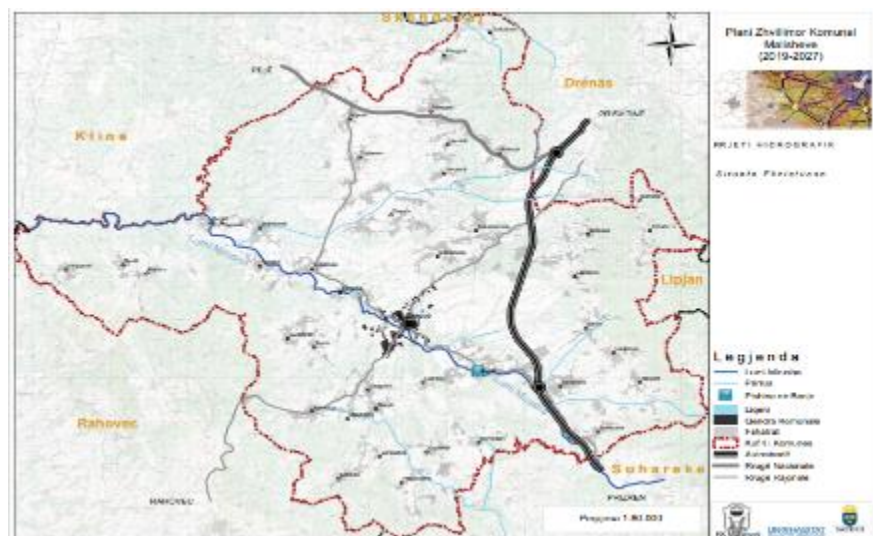


Figura 3: Rrjeti hidrografik

- Tokë pyjore

Sipërfaqja pyjore brenda territorit të komunës përfshin 11506.35 ha, përkatësisht 37.6% të këtij territori. E gjithë kjo zonë është tokë pyjore e mbrojtur dhe paraqet burim dhe habitat për florën dhe faunën e pasur që gjendet në Malishevë .

- Uji sipërfaqësor

Lumenjtë dhe përrenjtë përfshijnë 67 Ha, përkatësisht 0.2% të territorit të komunës. Shumica e këtyre zonave mbulohen nga lumi Mirusha me 27 ha si lumi më i madh brenda rrjetit hidrografik komunal. Sipërfaqja e përgjithshme e përrenjve është 34 ha. Liqeni i Mirushës dhe liqeni i Banjës mbulojnë gjithsej 6 ha.

- Pronësia e tokës

Territori i Komunës së Malishevës përfshihet në tri kategori të pronës: private, publike dhe komunale. Nga i gjithë territori, 87.8% është në pronësi private, 9% është në pronësi publike, ndërsa 3.2% është në pronësi të bashkisë (shih hartën e Pronave Komunale).

Toka komunale: Përben vetëm 3.2% të territorit komunal, prej të cilave 12.79 ha ndodhen në zonën urbane të Malishevës, duke mbuluar 1.5% të saj. Për shkak të sipërfaqes së vogël dhe parcelave të fragmentuara, bashkia do ta ketë të vështirë të sigurojë tokë të mjaftueshme për projektet e infrastrukturës sociale.

Toka publike: janë rrugët (duke përfshirë autostradat dhe ato rajonale), lumenjtë, kullotat, pyjet, ndërtesat publike, shkollat dhe objektet e kujdesit shëndetësor. Nga kjo, 7,686,63 Ha, përkatësisht 56%, klasifikohen si tokë pyjore.

Toka private: Edhe pse përbëjnë pjesën dërrmuese të territorit, ato karakterizohen nga parcela të parregullta të dimensioneve të ndryshme. Në zonën urbane të Malishevës, parcelat ndryshojnë në madhësi nga të vogla në të mëdha. Shumica e pronave përballë rrugëve kryesore dhe rreth qendrës së qytetit janë të vogla dhe të fragmentuara. Situata ndryshon në periferi dhe në pjesën rurale të bashkisë ku parcelat janë të mëdha me zhvillime tradicionale, aktivitete bujqësore dhe zhvillime të tjera sociale.

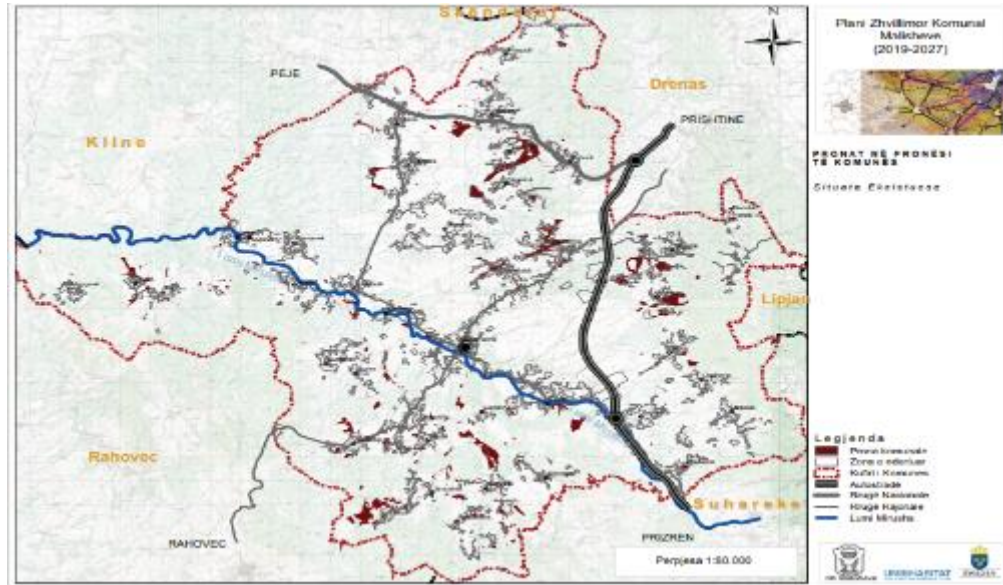


Figura 4: Prona komunale

Popullsia

Sipas vlerësimeve, aktualisht në Komunën e Malishevës jetojnë 58.341 banorë, që përbën rreth 3% të banorëve të Kosovës. Nga numri i përgjithshëm i banorëve në komunë, 3,629 (rreth 6%) jetojnë në zonën urbane, që është dukshëm më e ulët se mesatarja e Kosovës prej 38% (shih më poshtë Hartën e Shpërndarjes së Popullsisë dhe Vendbanimeve). Përveç numrit të banorëve, llogaritet se janë edhe rreth 15 mijë banorë nga Malisheva që jetojnë jashtë vendit. Dendësia e popullsisë është 190.41 banorë për km², që është pothuajse e njëjtë me nivelin e Kosovës - 163.22 banorë për km². Paraqitja e të dhënave statistikore për vitet e kaluara është bazuar në regjistrimin e vitit 1948/'71, dhe vitet 1981/'91. Nuk kishte regjistrim të duhur zyrtar në vitin 2001, por Agjencia e Statistikave të Kosovës ka bërë një vlerësim të popullsisë. Regjistrimi i mëparshëm dhe vlerësimi i popullsisë i kryer nga autoritetet e Kosovës përfshin popullsinë e përgjithshme, ndërsa të dhënat e regjistrimit të vitit 2011 përfshijnë vetëm popullsinë rezidente. Duke marrë parasysh këtë mungesë konsistence, është e vështirë të jepet një vlerësim i saktë i numrit të rritjes së popullsisë ndër vite .

Tabela 1: Tranzicioni i popullsisë

ASK regjistrimi 2011		Vlerësimi ASK 2021	
Numri i POPULLSISË	Numri i FAMILJES	Numri i POPULLSISË	Rritje/ulje %
5 4613	6,879 _	5 8,341	1 06.5

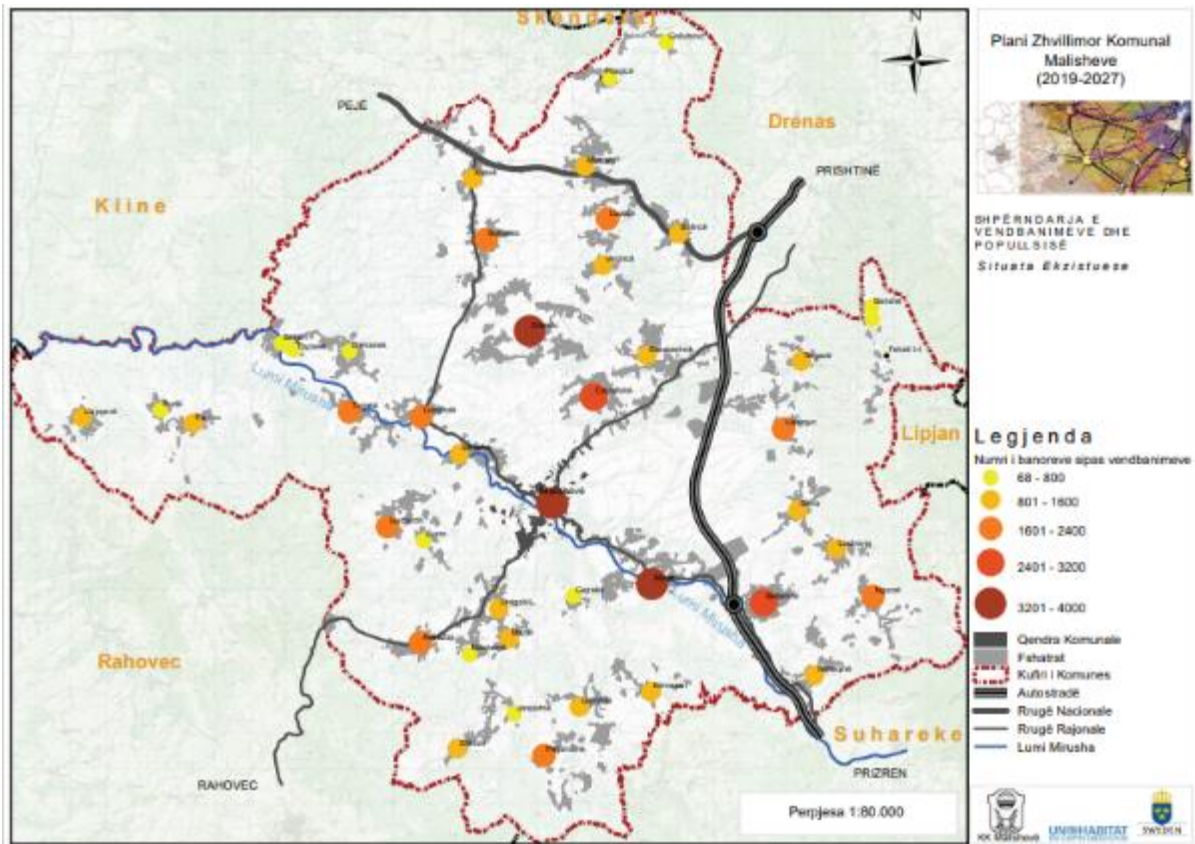


Figura 5: Shpërndarja e popullsisë dhe vendbanimeve

mbrojtjen e mjedisit

Në kuadër të masave për uljen e ndotjes do të monitorohen burimet e ndotjes së ajrit, ujit dhe tokës. Do të përdoren masa konkrete për eliminimin e ndotësve - landfillet informale përmes menaxhimit të mbetjeve; ujërat e zeza për sistemet e kanalizimit; ndalimi i shkarkimeve të pluhurit dhe tymit nga guroret e gurit dhe furrat e gëlqeres; dhe aplikimi i tamponëve të gjelbërimit.

Toka bujqësore, si një pasuri ekonomike dhe mjedisore, do të mbrohet nga degradimi dhe ndërtimet e shumta. Si masë e veçantë në këtë drejtim do të jetë respektimi i kufijve të zonave të ndërtimit. Ndërkohë, toka bujqësore përgjatë Korridorit të Gjelbër do të ketë trajtim të

veçantë në drejtim të mbrojtjes nga ndotja, për shkak të ndikimeve që mund të shkaktohen në rrjedhën e Mirushës dhe më gjerë. Këto masa përfshijnë gjithashtu monitorimin dhe kufizimin e përdorimit të pesticideve dhe plehrave kimike.

Pyjet do të mbrohen nga degradimi dhe prerjet ilegale. Pjesët e degraduara do të rigjenerohen përmes ripyllëzimit. Përveç rolit mjedisor dhe zhvillimit të biodiversitetit, mbrojtja dhe rehabilitimi i pyjeve do të ketë gjithashtu një ndikim pozitiv në shmangien e erozionit. Masa të veçanta mbrojtëse do të zbatohen edhe për mbrojtjen e biodiversitetit dhe peizazhit.

Në kuadër të masave mbrojtëse do të zbatohen edhe masa ndaj fatkeqësive natyrore apo të shkaktuara nga njeriu, me qëllim mbrojtjen e jetës së qytetarëve, mjedisit, pronës, si dhe aseteve zhvillimore. Masat e mbrojtjes nga përmytjet përfshijnë rregullimin dhe mirëmbajtjen e shtretërve të rrjedhave ujore, përmirësimin dhe menaxhimin e brezave hapësinorë përgjatë rrjedhave ujore, si dhe përmirësimin dhe menaxhimin e digave. Mbrojtja nga zjarri do të bëhet me aplikimin e masave organizative dhe teknike.

Rrjeti ekologjik

Ndërtimi gjeologjik, peizazhi dhe kushtet klimatike kanë ndikuar që në një hapësirë relativisht të vogël të rezervuarit të lumit Mirusha të shfaqen karakteristika të ndryshme të shtresave bimore. Sa i përket florës, pemët që rriten në këtë territor janë ah, dushku, ferra e zezë dhe shelgjet rriten në rrethinën e Mirushës. Lulëkuqja (peonia decore) rritet nga barishtet, si dhe bimët mjekësore si bari i veshit, bari i bozhure etj. Fauna në malet e Berishës karakterizohet nga kafshë të egra si macja e egër, shqiponja, dallëndyshja, lejleku, bilbil etj. Duke marrë parasysh shtrirjen e sipërfaqeve pyjore në pjesët kodrinore lindore dhe perëndimore të territorit të komunës, të pasura me një shumëllojshmëri flore dhe faune, si dhe korridoret përgjatë lumenjve që shtrihen përgjatë territorit komunal që lidhin këto ansamblet pyjore, mund të thuhet se Komuna e Malishevës shquhet me një rrjet ekologjik që është i shtrirë në të gjithë territorin e saj. Ky rrjet ofron potencial hapësinor, mjedisor dhe trafik, ndaj duhet të mbrohen dhe trajtohen në mënyrë të qëndrueshme në të ardhmen.

Ekonominë lokale

Malisheva ka kohë që njihet për tokën e saj pjellore dhe klimën e butë kontinentale, kurse bujqësia është aktiviteti kryesor ekonomik. Vendndodhja e Malishevës në qendër të vendit është një avantazh i shtuar pasi fermerët vendas mund të kenë lehtësisht qasje në tregjet në të gjithë vendin. Lumi Mirusha siguron ujitje të besueshme për ndërmarrjet bujqësore.

Për të mbështetur sektorin privat, komuna ka ndërtuar një qendër moderne tregtare dhe një zonë industriale, dhe në vitin 2010, Malisheva u zgjodh si një nga dy komunat në Kosovë për të pritur qendrat e arsimit dhe aftësimin profesional të financuara nga Ministria e Punëve të Jashtme Norvegjeze së bashku me Ministria e Arsimit, Shkencës dhe Teknologjisë e Kosovës. Dy shkolla të reja, secila me buxhet rreth 6 milionë euro, janë projektuar të jenë qendra të kompetencës që do të nxisin zhvillimin ekonomik të Kosovës. Ai në Malishevë fokusohet në tregti, administratë dhe tregti.

Komuna e Malishevës është e njohur edhe për bukurinë e madhe natyrore të luginës së saj pjellore të lumit të rrethuar nga malet e thyera të Drenicës . Malisheva është gjithashtu vendi i disa prej atraksioneve kryesore turistike të Kosovës, duke përfshirë burimet termale të Ilixhës në fshatin Baje, shpellën e Flladit në Panor, Ujëvarën e Mirushës në Llapqevë , Urën e lashtë Arabaxhi në Bubël , Malet e Berishës në Berisha, varret ilire në Malishevë. Qyteti, dhe shumë vende të tjera.

Malisheva ka privatizuar shumicën e ndërmarrjeve të saj publike, duke përfshirë NPB.Mirusha , një lider në sektorin e bujqësisë. Komuna tani ka rreth 820 biznese private të regjistruara, shumica prej tyre të vogla, të cilat punësojnë gjithsej rreth 1200 njerëz. Rreth 46% e këtyre kompanive janë të përfshira në tregti. Komuna e Malishevës mirëpret investitorët e huaj, veçanërisht në projektet e tregtisë, bujqësisë dhe turizmit.

¹<https://the-european-times.com/municipality-of-malisheva/>

Institucionet publike

Administrata Komunale

Pushteti lokal në Malishevë përbëhet nga dy organe:

Kuvendi i Komunës (organi legjislativ) i cili është më i larti

Institucioni i qeverisjes vendore përbëhet nga komisione plenare dhe të përhershme, dhe bashkia, organi ekzekutiv, i përbërë nga kryetari, drejtorët bashkiakë dhe stafi.

Kryetari i Komunës është autoriteti më i lartë ekzekutiv në komunë dhe zgjidhet drejtpërdrejt me votat e popullatës për një mandat katërvjeçar, që do të thotë se zgjedhjet vendore organizohen çdo katër vjet sipas kornizës legjislative.

Administrata Komunale është e organizuar mjaft mirë në Malishevë, ku ofrohen të gjitha shërbimet e nevojshme për qytetarët e Malishevës dhe për të tjerët. Më parë këto ishin të shtrira në qendrën më të madhe [njësitë e komunitetit territorial], por tani janë të përqendruara në një vend dhe kanë kushte më të mira, si zyrat e informacionit etj. Me një fjalë ne marrim përgjegjësinë e plotë për shërbimet ndaj qytetarëve tanë.

Një nga institucionet më të rëndësishme që funksionon në komunën tonë është zyra e zhvillimit ekonomik. Zyra është e pajisur me staf të trajnuar dhe proaktiv, i cili ofron mbështetje të plotë për zhvillimin e biznesit dhe ekonomik në komunë, duke filluar nga shërbimet e regjistrimit të bizneseve e deri tek mbështetja e plotë për investitorët.

Administrata i kushton vëmendje të veçantë efikasitetit. Të gjitha kërkesat e komunitetit të biznesit trajtohen me shpejtësi dhe me vëmendje të veçantë për të plotësuar të gjitha nevojat e tyre. Duke parë nevojën e krijimit të një mjedisi të përmirësuar afarist, komuna ka ndërmarrë një iniciativë për t'i kushtuar vëmendje të veçantë tërheqjes së investimeve përmes ofrimit të mundësive të ndryshme, me fjalë të tjera duke ulur taksat, me stimuj dhe përfitime të tjera preferenciale për investime.

Me rishikimin e ligjit për dhënien në shfrytëzim të pronës së paluajtshme komunale, Komuna ka të drejtë të shpërblejë pronën që ka në pronësi për të stimuluar rritjen ekonomike. Në këtë

² U SAID/IPAK, INVES
T në MALISHEVE

kontekst, Komuna së fundi ka identifikuar 1,526 parcela të pronës komunale me madhësi mesatare prej 1.12 ha të cilat mund t'i jepte për shfrytëzim për një periudhë 99 vjeçare. Në përputhje me këtë mundësi, procesi i dhënies së pronës komunale është thjeshtuar përmes organizimit të një ankandi.

Dokumentet përkatëse komunale

Planet e mëposhtme duhet të përshkruhen për çfarë periudhe janë dhe nëse përmbajnë ndonjë element në lidhje me MM.

- Plani zhvillimor komunal

P 2019-2027

Teksti i mëposhtëm shfaq përmbajtjen e artikullit të Menaxhimit të Mbetjeve.

2.5.5 Menaxhimi i mbetjeve

2.5.5.1 Fusha e shërbimit dhe landfillet

Menaxhimi i mbeturinave në komunë bëhet nga Kompania Rajonale e Mbeturinave “Ekoregjioni” – Njësia Operative në Malishevë . Fushëveprimi i këtij shërbimi përfshin 44 vendbanime , në të gjitha këto vendbanime ofrohet shërbimi i grumbullimit të mbeturinave.

Mbetjet komunale të grumbulluara dërgohen në deponinë rajonale në Landovice . Aktualisht nuk kemi ndonjë pikë transferi që do të ndihmonte shumë në efikasitetin e punës e sidomos në uljen kostos së shërbimeve.

2.5.5.2 Numri i ekonomive familjare

Numri i përgjithshëm i klientëve që iu ofrohet shërbimi aktualisht është 8626 . Nga ky numër, 7908 janë amvisëri, 699 përdorues komercial dhe 14 përdorues publikë.

E parë përgjithësisht, menaxhimi i mbetjeve paraqet ende një problem të pazgjidhur plotësisht, pasi ka ende dukuri të landfilleve ilegale, gjithashtu klasifikimi dhe sortimi i mbeturinave ende nuk bëhet. Disa iniciativa janë marrë disa iniciativa për klasifikimin dhe ndarjen e disa nga llojet e mbeturinave të riciklueshme nëpër shkolla siq janë kapakët e shisheve të plastikës(PET) dhe kanaqet, projekt ky i ndihmuar nga JICA dhe implementuar nga Komuna e Malishevës përmes sektorit të menagjimit të mbeturinave.

Burimi: Drejtoria e shërbimeve publike, sektori i menagjimit të mbeturinave, KRM Ekoregjioni

2 Gjendja ekzistuese e menaxhimit të mbetjeve

2.1 Të dhënat për mbeturinat në komunë

Gjenerimi dhe përbërja e mbetjeve:

Tabela e mëposhtme tregon sasinë mesatare të mbetjeve sipas përbërjes së matur nga projekti i bashkëpunimit teknik të JICA-së në dimër 2021 dhe verë 2022.

Tabela 2: Sasia mesatare e mbetjeve

Unë tem	Mesatare (ton/ditë)	Përbërja mesatare
a. Mbeturinat e kuzhinës.	9.8	33.5%
b. Letër.	4.9	16.8%
c. Tekstile.	0.5	1.7%
d. Mbeturinat e gjelbra (bimësia).	1.1	3.8%
e. Bar / dru / bambu.	0.2	0.7%
f. Plastike.	6.8	23.1%
g. Gome/lëkurë.	0.0	0,0%
h. Metalet.	0.8	2.6%
i. Shishe/xhama.	2.2	7.5%
j. Dheu/gurët/qeramika.	0.2	0.5%
k. Hiri nga pajisja e ngrohjes.	0.3	0.9%
l. Të tjerët.	2.7	9.1%
Total	29.3	100.0%
Mbeturinat e kuzhinës, mbeturinat e gjelbra dhe bari/druri/bambuja	11.1	37.9%
Burimet : : Anketa e përbërjes së sasisë së mbeturinave 2021-2022 Ekipi i ekspertëve JICA		

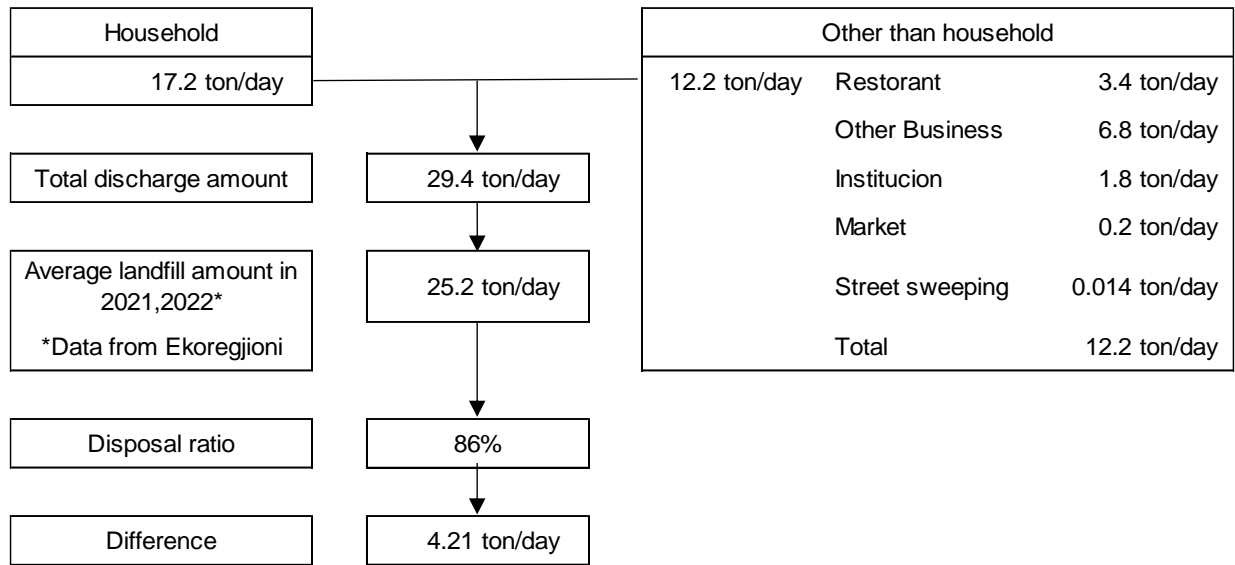


Figura 6: Rrjedha e mbetjeve

2.2 Shërbimi i grumbullimit dhe transportit të mbetjeve

Operatorët e shërbimeve të grumbullimit dhe transportit

Tabela 3 renditen operatorët të cilët, sipas ligjit të mbetjeve, duhet të kontraktohen nga bashkia, ndërsa Tabela 4 janë renditur operatorët e kategorive të tjera të mbetjeve që operojnë në bashki, nëse kanë selinë e tyre apo vetëm mbledhin mbetjet:

Tabela 3: Operatorët e mbeturinave nën përgjegjësinë komunale

	Emri i operatorit (biznesit)	Forma e pronësisë	Kategoria e mbeturinave të menaxhuara _	Mbulimi me shërbim %	Statusi kontraktor (po / jo) _
Operatori 1	Krm"Ekoregjioni " Sh.A	Ndërmarrja Publike Lokale- Rajonale	H mbetjet shtëpiake	99.6%	po

Tabela 4: Operatorët e tjerë të mbetjeve që operojnë në territorin e bashkisë

	Emri i operatorit (biznesit)	Forma e pronësisë	Kategoria e mbetjeve _ e MENAXHUAR	Sasia e mbetjeve e MENAXHOHET
Operatori 1	Emiri Metal	Privat	Metal të te ndryshme	!

shërbimit :

Tabela e mëposhtme tregon shkallën e arkëtimit në territorin e qytetit

Tabela 5: Mbulimi i shërbimeve në territorin e bashkisë

Emri i operatorit	Numri i EF	Numri i EF-ve të shërbyer	Numri i aktivitet të biznesit	Numri i bizneseve të shërbyer	Numri i institucioneve	Numri i institucioneve të shërbimit
-------------------	------------	---------------------------	-------------------------------	-------------------------------	------------------------	-------------------------------------

Operatori nr.1	6879	7400	820	679	67	67
Burimi i të dhënave; ASK 2011, raporti vjetor për AMMK i vitit 2022 i raportuar për vitin 2021 dhe drafti "Programi trevjeçar komunal për banim 2017-2020"						

Të gjitha mbetjet nga familjet në qytet grumbullohen në grumbullime të përziera, pa grumbullim të veçantë.

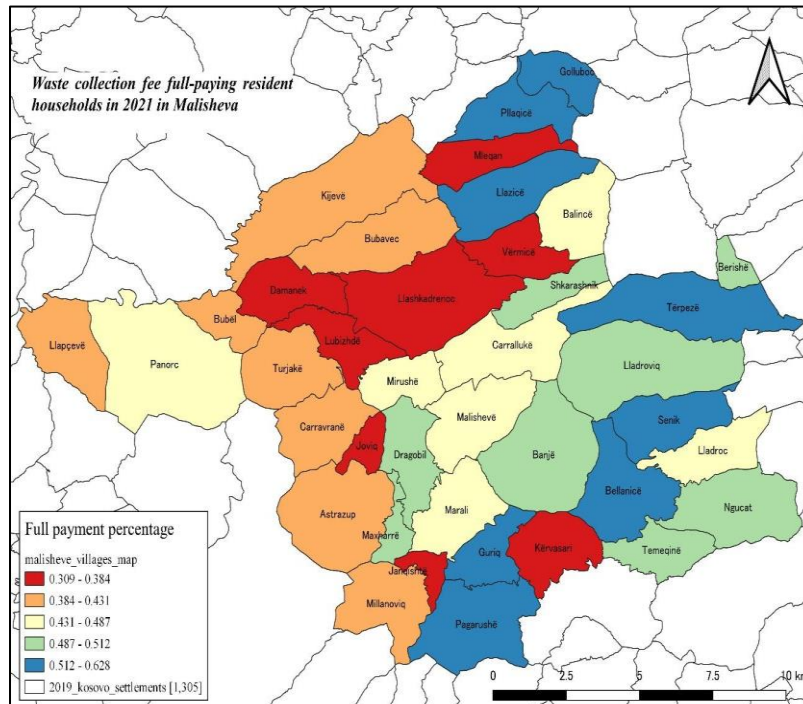
Tabela 6: Gjendja e tarifave të grumbullimit të mbeturinave në Njësinë Ekoregjioni Malishevë

Fshati	N. e familjeve	Nr. i familjeve rezidente të faturuara	Familjet rezidente me pagesë të plotë (>=54 euro)	Familje rezidente me pagesë të plotë për familje rezidente të shërbimit	Nr. i diasporës së faturuar	Diaspora me pagesë të plotë (>=12 euro)	Diaspora me pagesë të plotë për familje të diasporës së shërbimit	Mbulimi i vlerësuar i shërbimit të shtëpisë
Astrazup	587	252	105	42%	56	33	59%	52%
Balincë	388	149	65	44%	25	9	36%	45%
Banjë	1015	534	267	50%	124	66	53%	65%
Bellanicë	637	276	142	51%	39	19	49%	49%
Berisha	42	51	25	49%	19	5	26%	167%
Bubavec	459	182	77	42%	36	20	56%	47%
Bubël	161	61	25	41%	5	1	20%	41%
Carrallukë	722	285	129	45%	24	10	42%	43%
Carravranë	323	184	79	43%	24	16	67%	64%
Damanek	301	149	57	38%	16	7	44%	61%
Dragobil	333	174	89	51%	19	6	32%	58%
Golluboc	150	48	25	52%	4	1	25%	35%
Guriq	176	81	44	54%	13	6	46%	53%
Janqishtë	88	33	12	36%	10	5	50%	49%
Joviq	149	69	25	36%	13	6	46%	55%
Kërvasari	203	123	38	31%	22	10	45%	71%
Kijevë	423	134	55	41%	17	6	35%	36%
Lubizhdë	416	105	36	34%	11	2	18%	28%
Lladroc	480	172	78	45%	24	12	50%	41%
Lladroviq	380	102	51	50%	17	10	59%	31%
Llapçevë	216	102	41	40%	11	6	55%	52%
Llashkadrenoc	923	414	142	34%	54	16	30%	51%
Llazicë	448	162	84	52%	38	15	39%	45%
Malishevë	1504	581	257	44%	45	21	47%	42%
Marali	415	189	90	48%	42	24	57%	56%
Maxharrë	120	54	27	50%	5	3	60%	49%
Millanoviq	241	130	51	39%	17	8	47%	61%
Mirushë	242	91	41	45%	8	4	50%	41%
Mleqan	365	156	58	37%	20	10	50%	48%
Ngucat	460	191	96	50%	26	16	62%	47%
Pagarushë	426	196	113	58%	37	23	62%	55%
Panorc	342	169	76	45%	20	7	35%	55%
Pllaqicë	219	84	43	51%	23	12	52%	49%
Senik	343	164	100	61%	26	11	42%	55%
Shkarashniku	212	87	43	49%	4	0	0%	43%
Temeqinë	229	101	51	50%	11	6	55%	49%
Tërpezë	494	135	88	65%	29	19	66%	47%
Turjakë	382	192	79	41%	23	13	57%	56%
Vërmicë	275	89	29	33%	18	10	56%	39%
Total	15,289	6533	2975	45.5%	980	476	48.6%	47.8%

Hije tregon vendbanim urban.

Burimi : JET, bazuar në të dhënat nga KRM Ekoregjioni, Njësia e Tatimit në Pronë Malishevë

Siç tregohet në tabelën e mësipërme, përqindja e tarifës së shërbimit të grumbullimit të mbeturinave me pagesë të plotë të familjeve rezidente dhe familjeve të diasporës nëpër fshatrat e Malishevës është rreth 45.5% dhe 48.6% respektivisht për secilën kategori të konsumatorëve. Për sa i përket shkallës së mbulimit të shërbimeve rezidenciale, vlerësohet të jetë 47,8 % në bashki. Siç tregohet në figurën më poshtë, fshatrat me përqindje të ulët të amvisërive me pagesë të plotë në përgjithësi ndodhen në pjesën perëndimore të Malishevës.



Burimi : Ekipi i ekspertëve JICA

Figura 7: Raporti i tarifës së grumbullimit të mbeturinave me pagesë të plotë të amvisërive në Malishevë

Shërbimi :

Meqenëse komuna jonë nuk ka periurbane, tregohen situata urbane dhe rurale.

Tabela 7 : Tipologjia dhe shpeshësia e ofrimit të shërbimit

zgjdhje	EF qe shërbehen derë me derë ose %	Frekuenca e shërbimit	EF shërbehet me shporta/kon tejnere të përbashkët %	Frekuenca e shërbimit
urbane në qendër ³ (Malishevë)	1504	Dy herë në ditë/bizneset/qendër Ekonomitë familjare 1/javë	██████████	██████████

³ Nderim pallati _ kolektiv

rurale (përveç Malishevës)	13785	Një herë në javë	///////	///////
Objektet afariste/banesore kolektive	Investitorët privat janë të obliguar të sigurojnë kontejner ose metodë të përshtatshme të pranuar nga komuna për grumbullimin e mbeturinave në objektet kolektive.			

Grumbullimit dhe transportit të mbetjeve komunale :

Tabela e mëposhtme tregon pajisjet në pronësi të ofruesit të shërbimit.:

Tabela 8: Pajisjet për depozitim dhe grumbullimin e mbetjeve

Biznesi i kontejnerëve	Numri	GJENDJE mire %	ABLE % funksionale	ne gjendje jo te mire %
Kontejnerë metalikë ose plastikë 1,1 m ³	182	20	50	30

Tabela e mëposhtme tregon pajisjet e grumbullimit dhe transportit në pronësi të ofruesit të shërbimit.

Tabela 9: Pajisjet për grumbullimin dhe transportin e mbetjeve

	B rand emër	Targë _	Lloji	Lloji i koleksionit	Ngarkesa e pagesës (ton)	Statusi
1	ISUZU	01-725-FR	Kompaktor	P rimare	4.5	f unctioing
2	ISUZU	01-728-FR	Kompaktor	P rimare	4.5	f unctioing
3	HINO	04Z-07-30	Kompaktor	P rimare	8.6	f unctioing
4	HINO	07Z-18-30	Kompaktor	P rimare	8.6	f unctioing
5	HINO	07Z-17-30	Kompaktor	P rimare	8.6	f unctioing
6	HINO	07Z-16-30	Kompaktor	P rimare	8.6	f unctioing
7	Mercedes			je i njohur	je i njohur	i panjohur

Burimi: J ET, bazuar në të dhënat nga Njësia Ekoregjioni Malishevë

2.3 Rishikimi i planit të zbatimit

Nuk ka një plan zbatimi ekzistues.

Nuk ka PKMM për menaxhimin e mbeturinave të ngurta në Komunë, pasi përmendet vetëm si pjesë e planit vjetor të Komunës për menaxhimin e mbeturinave të ngurta. Tabela e mëposhtme paraqet planet vjetore për menaxhimin e mbetjeve të ngurta, të nxjerra nga planet vjetore të Bashkisë.

Tabela 10: Planet vjetore për menaxhimin e mbetjeve të ngurta në vitin 2023

shqiptare	anglisht
FUSHA : MENAGJIMI MBETURINAVE	FUSHA: MENAXHIM HUMBJE
Hartimi i RRMM (rregullores komunale për menagjimin e mbeturinave)	Hartimi i RRMM (Rregullorja e Menaxhimit të Mbetjeve Komunale)

Hartimin e PKMM- së (Planit komunal për menagjimin e mbeturinave)	Hartimi i PKMM (Planit Komunal të Menaxhimit të Mbetjeve)
Formimi i sektorit për Menagjimit të Mbeturinave	Formimi i sektorit të Menaxhimit të Mbetjeve
Vazhdimi i projektit pilot për Edukim Mjedor , grupi i synuar klasat e 6 (gjashta) të shkollave	Vazhdimi i projektit pilot për Edukimin Mjedor, target grupi janë klasat e 6-ta (të gjashta) të shkollave.
Hulumtimi i Riciklimit , lidhja e marrëveshjeve me kompanitë për grumbullimin e plastikës (kapakëve të shisheve) dhe kanaqeve në shkollate synuara .	Hulumtimi i riciklimit, marrja e marrëveshjeve me kompanitë përkatëse për grumbullimin e plastikës (tapave të shisheve) dhe kanaqeve në shkollat e synuara.
Hulumtimi , Identifikimi dhe largimi i deponive ilegale	Hetimi, identifikimi dhe largimi i deponive ilegale
Marrja e masave adekuate për Reformnën e Taksës për menagjimin embeturinave	Marrja e masave adekuate për Reformën Tatimore për menaxhimin e MBETURINAVE
Mbledhja dhe raportimi i shënimeve	Mbledhja dhe raportimi i shënimeve
Mbikëqyrja e përveçit të standardeve "" të shërbim për ndërmarrjet e kontraktuara për mbledhjen e mbeturinave	Mbikëqyrja e zbatimit të standardeve të shërbimit për kompanitë e kontraktuara për grumbullimin e mbetjeve

2.4 Performanca e shërbimit

Efikasiteti i stafit të ofruesit të shërbimeve:

Tabela e mëposhtme tregon stafin e angazhuar në ofrimin e shërbimeve për MM në komunën e Malishevës, duke përfshirë stafin e angazhuar drejtpërdrejt në operacione si dhe stafin indirekt dhe administrativ të KRM Ekoregjioni, njësia operative në Malishevë, e cila ofron shërbimin e menaxhimit të mbeturinave.

Stafi i angazhuar në ofrimin e shërbimeve përfshin personelin e angazhuar drejtpërdrejt në operacione si dhe personelin indirekt dhe administrativ që mbështet ofrimin e shërbimit të MM. Numri i përgjithshëm i personelit është 60 dhe raporti personel direkt me personelin administrativ është 50% / 50%. Stafi i operatorit është i angazhuar vetëm në grumbullimin e mbetjeve të përziera dhe jo në asnjë aktivitet ndarjeje dhe riciklimi.

Tabela 11: Efikasiteti i STAFIT të shërbimit të MM

Kategoria	Numri i STAFI
Stafi i drejtpërdrejtë	
Oficeri i Operacioneve	1
Mbikëqyrësi	1
Shofer	8
Punëtor	20
Stafi total i drejtpërdrejtë:	30
Stafi indirekt dhe administrativ	
Menaxheri i njësisë	1
Zyrtar Financiar	1
Oficeri i Administratës	1
Oficerët e grumbullimit	11

Shefi i Koleksioneve	1
Arkëtar	1
Koordinator për mbledhjen e mbetjeve	1
Rojet	3
Të tjerët (Anëtar Bordi)	1
Të tjera (mirëmbajtja e parkut dhe varrezave)	4
Të tjerët (rojet e sallës sportive)	3
Furnizuesi	1
Përgjegjës për parkun dhe varrezat	1
Stafi total indirekt dhe administrativ:	30
Stafi total i MM	60
Mbetjet e akumuluar (ton/ vit) viti 2021	10,559
Efikasiteti i stafit / tonelata mbetje të grumbulluara	175,98 ton/stafi
EF shërbeu	7400
Efikasiteti i stafit/EF i shërbyer	1 23,33/stafi

Performanca e aseteve të grumbullimit dhe transportit:

Rezultatet e studimit të mbledhjes dhe efikasitetit të transportit të kryer nga ekipi i ekspertëve JICA në vitin 2022 janë paraqitur në tabelën e mëposhtme.

Tabela 12 : Performanca e grumbullimit dhe transportit të mbetjeve

	Malishevës	
	Kamion_1	Kamion_2
a. Distanca totale e udhëtimit për udhëtim (km)	133.0	134.0
b. Koha e kaluar në një udhëtim	5:51:49	4:32:38
c. Koha e shpenzuar për të mbledhur për çdo udhëtim	2:07:19	1:43:55
d. Koha e udhëtimit për udhëtim	3:44:30	2:48:43
e. Shuma e arkëtimit për udhëtim (kg/udhëtim)	5000	5000
f. Shuma e arkëtimit për orë për udhëtim (kg/orë), e. /c.	2,362	2913
g. Shuma e arkëtimit në orë për udhëtim (kg/orë), e./b.	855	1,103
h. Shuma e arkëtimit për distancë udhëtimi udhëtimi (kg/ k m) e./a.	37.6	37.3
Përqindja e kohës së ngarkimit për udhëtim	36.2%	38.1%
Përqindja e kohës së udhëtimit për udhëtim	63.8%	61.9%

burimi: Krijuar nga ekipi JICAexpert nga rezultatet e anketës me kohë dhe lëvizje

Vlera standarde e "Shumës së arkëtimit për orë për udhëtim (kg/orë), e./c." në tabelën e mësipërme është 2,300 deri në 2,600 (kg/orë) ⁴. Megjithatë, shuma e arkëtimit për orë për udhëtim (kg/orë), e./b., e cila merr parasysh kohën e udhëtimit, është e ulët . Arsyeja për këtë është se:

- ☐ Dendësia e popullsisë është e ulët dhe kërkon kohë për të udhëtuar, dhe
- ☐ Kjo për shkak se të gjitha ngarkesat dorëzohen në KLMC në Prizren, gjë që rrit distancën e transportit. **Për të përmirësuar këtë situatë, është e nevojshme të futet një sistem transferimi që përfshin ndërtimin e stacioneve të reja të transfertave.**

⁴ Indicadores Para El Gerenciamiento del Servicio De Limpieza Publico, PAHO, CEPIS

2.5 Performancat financiare dhe MM

2.5.1 Shpenzimet e shërbimit MM

Ndërmjet vitit 2020 dhe 2021, të vetmet shpenzime të lidhura me MPMS që kishte Komuna e Malishevës ishin ato të lidhura me aktivitetet e pastrimit/mirëmbajtjes së rrugëve, të cilat ishin kontraktuar me Ekoregjionin. Kostot e operimit të menaxhimit të MPMS të Njesisë Ekoregjioni Malishevë për VF 2020 dhe VF 2021 janë përmbledhur në tabelën e mëposhtme

Tabela 13: **Kostot e shërbimit të MM** (kostot e menaxhimit të MMN në Njësinë Ekoregjioni Malishevë)

Lloji i kostos (€)	2020	2021
Stafi i drejtpërdrejtë	159,902	128,890
Materialet e drejtpërdrejta	85,080	91,125
Tarifa e portës së landfillit	50686	56.594
Kostot kapitale	0	0
Stafi administrativ	100,890	160,132
Kostot indirekte dhe administrative	56669	52,396
Total	453,227	489,136

Burimi: Njësia Ekoregjioni Malishevë

Në vitin 2020 dhe 2021, Malisheva raportoi shkarkimin e 9,522 ton dhe 10,559 ton MMN në deponinë rajonale të Prizrenit në çdo vit, kështu që kostoja e menaxhuar me MMS ishte 47.60 euro/ton dhe 46.32 euro për ton.

2.5.2 Të hyrat dhe arkëtimi i ofrimit të shërbimeve të MM

Ligji i Kosovës për Mbeturina i vitit 2011 përcakton që komunat kanë obligim të caktojnë shumën e tarifës së shërbimit të grumbullimit të mbeturinave. Megjithatë, duke qenë se Malisheva tani ka një rregullore komunale të MMN-së që përcakton vlerat për tarifën e grumbullimit të mbeturinave, Njësia Ekoregjioni Malishevë aplikon të njëjtat tarifa për shërbimin e grumbullimit të mbeturinave siç është paraparë në rregullorën komunale për MM . Një normë e ndryshueshme për bizneset në varësi të llojit të veprimtarisë së tyre, dhe 5.5 euro/muaj për familjet rezidente dhe për familjet e diasporës sipas formulës së RRKMM. Tabela e mëposhtme tregon të hyrat e Njesisë Ekoregjioni Malishevë për VF 2020 dhe VF 2021. Është e rëndësishme të theksohet se në raportet e bëra publike nga KRU Ekoregjioni, vlerat e të hyrave përfshijnë të hyrat për shërbimet e ofruara në vitin e raportuar, si dhe pagesat e vonuara dhe pagesat e ardhshme. , të cilat janë të gjitha të përziera. Prandaj, nuk është e mundur të kemi një pamje të saktë se sa të ardhura janë krijuar për një vit të caktuar. Përgjatë këtij raporti, ne paraqesim të ardhurat për shërbimin e ofruar për një vit të caktuar dhe të marra në të njëjtin vit që është ofruar shërbimi.

Tabela 14: Të hyrat DHE arkëtimi i ofrimit të shërbimit të MM (Të hyrat e Njesisë Ekoregjioni Malishevë)

Lloji i klientit	2020				2021			
	N. klientë të faturuar	Fatura (€)	Të ardhurat (€)	Raporti i pagesës (%)	N. klientë të faturuar	Fatura (€)	Të ardhurat (€)	Raporti i pagesës (%)
Familje rezidente	6381	330,656	225,883	68.3%	6534	335,121	243,308	72.6%
Familja e diasporës	864	9874	3949	40.0%	980	11285	6402	56.7%
Biznesi	734	75,908	49,991	65.9%	719	79,055	56229	71.1%
Institucioni	19	214,165	213,945	99.9%	20	200,229	166.340	83.1%
Kontrata komunale (fshirja e rrugës)	1	139,255	139,255	100.0%	1	146,811	95,881	65.3%
Total		769,858	633,023	82.2%		772,502	568,161	73.5%

Burimi : JET, bazuar në të dhënat nga KRU Ekoregjioni

2.5.3 Mbulimi i kostos dhe efikasiteti operacional

Krahasimi përfundimtar i kostos/të ardhurave dhe matjet përfundimtare të performancës janë paraqitur në tabelën e mëposhtme.

Tabela 15 : Mbulimi i kostos dhe efikasiteti i funksionimit (viti 2021)

Kostot MM (€)	489,136
Të ardhurat e MM (€)	568,161
Përfundimi (€)	772,502
Norma % e mbulimit të faturimit	47.8%
Norma % e mbulimit të arkëtimit të faturimit	45.9%
Vlera e asgjësimit (ton/vit)	10,559
Kostoja për ton mbetje	46.3

2.6 infrastruktura RRETH ndarjes, riciklimit DHE dëshmisë së MBETURINAVE

Qendrat e transferimit dhe qendrat e riciklimit

Asnjë prej tyre nuk është i instaluar.

landfilli

Deponimi përfundimtar i mbeturinave kryhet në deponinë e Landovicës në Prizren, e cila është themeluar dhe operuar nga KLMC për tri komunat përveç Dragashit (Malishevë, Rahovec dhe Suharekë). Në vijim është një pasqyrë e deponisë së Landovicës në Prizren.

Tabela 16: Pasqyrë e deponisë së Landovicës në Prizren

Emri i objektit	Deponia rajonale e Prizrenit (Landovicë).
Sipërfaqja e tokës	25 ha
Kapaciteti total	2 500 000 m ³
Viti i ndërtimit	2003 (ndërtuar me mbështetjen e KE)

Filloi operimin	2004
Jetëgjatësia e planifikuar	15 vjet
Jetëgjatësia e bazuar në KLMC	2025
Zona me bazë	8 ha
Lloji bazë	Gjeomembranë (HDPE), veshje argjile
Burimi: Menaxhimi i Mbeturinave Komunale në Kosovë, Raport i Statusit, Maj 2018, MESPI, AKMM, GIZ	

Puna e landfillit dhe ngjeshjes kryhet nga një buldozer i klasit 21 ton (KOMATSU 65EX). Sasia e mbetjeve të transportuara është rreth 250 ton në ditë.

Ishte e vështirë për një buldozer të rrotullohej dhe të rrafshonte vendin, dhe kishte disa zona ku rrotullimi nuk ishte bërë mjaftueshëm. Gjithashtu, edhe pse në lagunë po trajtohej kullimi, laguna ishte e rrethuar nga mbetje, kështu që nuk u bë e mundur të kontrollohej situata.

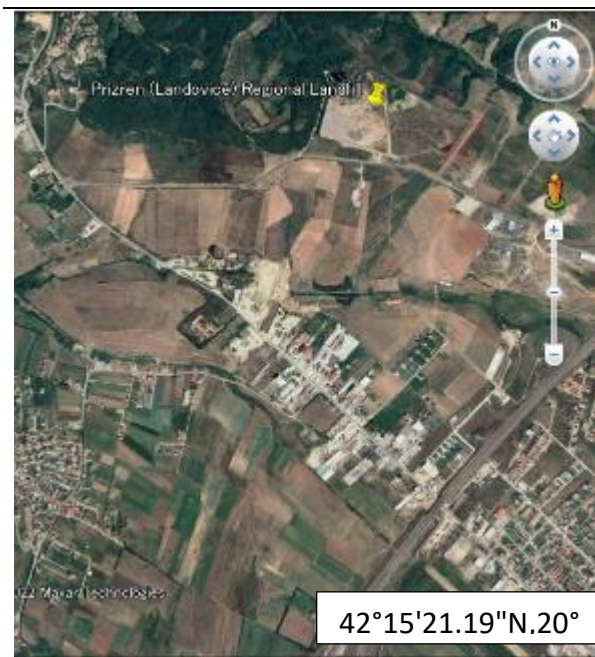


Foto 1: Harta e vendndodhjes së Deponisë së Landovicës në Prizren



Foto 2: Funkionimi i Landfillit

Sasia e deponisë së tre komunave në vitin 2021 është paraqitur më poshtë.

Tabela 17: Sasia aktuale e mbeturinave e dërguar në Prizren (Landovicë) nga Malisheva

	Viti 2021	Y veshi 2022	Një e përafërt
KLMC (ton / vit)	10,559	7 802	9180
KLMC (ton / ditë)	28.9	2 1.4	2 5.2

2.7 Menaxhimi i kategorive të tjera të mbetjeve

Rregulloret për menaxhimin e mbeturinave në territorin komunal të Malishevës parashikojnë si në vijim.

- Menaxhimi i mbetjeve të mëdha

Neni 5

DETYRAT DHE PËRGJEGJËSITË E BASHKISË

(20) Grumbullimi, transportimi dhe asgjësimi i mbeturinave të mëdha, sipas nevojave dhe kërkesave të qytetarëve, ky shërbim do të ofrohet pa pagesë nga periudhat e komunës.

- a) Java e parë e majit (aksioni i pranverës) dhe
- b) Java e parë e nëntorit, fraksioni i vjeshtës.

- Menaxhimi i mbetjeve nga ndërtimi dhe prishja:

Neni 8

MBETJE KOMUNALE NGA NDËRTIMI DHE rrënimi i OBJEKTEVE TË NDËRTIMIT

8.1 Gjatë procesit të ndërtimit, rinovimit apo prishjes së objekteve, personat fizikë dhe juridikë duhet të largojnë mbetjet që krijojnë nga hapësirat apo vendet publike.

8.2 Mbetjet e ndërtimit dhe prishjes duhet të hidhen në deponitë e ligjshme të cilat përcaktohen me vendim ligjor nga Kuvendi i Komunës së Malishevës.

8.3 Transportimi i këtyre mbetjeve bëhet nga vetë prodhuesit ose ndërmarrjet në pikat e grumbullimit të mbetjeve ose në deponinë e caktuar nga organi komunal.

8.4 Çdo prodhues i mbeturinave të ndërtimit dhe rrënimin është i detyruar të veprojë në kujdesin mjedisor, duke vepruar sipas Ligjit Nr. 04) L-60 për mbeturinat, Ligjit Nr. 084L-071 për ndryshimin dhe plotësimin e ligjit nr. Udhëzimi Administrativ MMPH Nr. 0772015 për menaxhimin e mbeturinave ndërtimore dhe rrënimin e objekteve ndërtimore dhe Rregulloren për menaxhimin e mbeturinave në Komunën e Malishevës.

8.5 Të gjithë operatorët publikë dhe privatë në transportin, trajtimin dhe përpunimin e mbetjeve, si dhe operatorët në deponitë e mbetjeve të ndërtimit dhe prishjes, të pajisen me leje përkatëse sipas ligjit nr.081L-071 për ndryshimin dhe plotësimin e Ligjit për mbetjet Nr. 0411-060 dhe aktet nënligjore të Ministrisë.

8.6 Dërguesit e mbeturinave të ndërtimit dhe rrënimin në deponinë legale për këto mbeturina, duhet të paguajnë tarifën e përcaktuar nga Komuna e Malishevës.

3 Objektivat e MM dhe plani operacional

3.1 Vizioni i MM

Komuna e Malishevës promovon menaxhimin e qëndrueshëm të mbeturinave bazuar në parimet e ekonomisë qarkore për mbrojtjen e mjedisit, ruajtjen e burimeve natyrore dhe promovimin e zhvillimit ekonomik lokal!

Komuna e Malishevës synon të ofrojë shërbime për menaxhimin e mbeturinave për të gjithë qytetarët e saj. Krahas këtij veprimi, bashkia kërkon të rrisë cilësinë e shërbimeve duke bashkëpunuar me qytetarët e saj dhe aktorët e tjerë relevant.

Duke promovuar konceptin e 3R, pra reduktimin, ripërdorimin dhe riciklimin, bashkia synon të fillojë gradualisht ndarjen e mbetjeve (nga ekonomia familjare te shkollat dhe institucionet dhe bizneset), të edukojë qytetarët për përfitimet e ndarjes së mbetjeve dhe të krijojë infrastrukturë. për zhvillimin ekonomik Lokal, pra, të krijojë mundësinë e zhvillimit të bizneseve financiarisht të qëndrueshme në këtë sektor. Së fundi, bashkia synon të krijojë një mjedis më të pastër për qytetarët, i cili do të ndikonte në rritjen e mirëqenies së qytetarëve.

3.2 Objektivat dhe objektivat e mm

Formati i standardizuar PKMM përmban pesë objektiva të paraqitura në tabelën e mëposhtme (edhe pse lista nuk është e kufizuar):

Tabela 18: Lista e propozuar e objektivave të planit

Objektivi i numrit	Emërtimi
Objektivi 1	Parandalimi dhe minimizimi i gjenerimit të mbetjeve
Objektivi 2	Ripërdorimi dhe riciklimi i mbetjeve
Objektivi 3	Ofrimi i shërbimeve cilësore, efektive dhe efikase
Objektivi 4	Trajtimi dhe asgjësimi i sigurt i mbetjeve si mjete i fundit
Objektivi 5	Zhvillimi i kapaciteteve institucionale për menaxhimin e mbetjeve

3.2.1 Objektivi 1: Parandalimi dhe reduktimi i gjenerimit të mbetjeve

Referuar emrit, Objektivi 1 ka të bëjë me parandalimin dhe reduktimin e gjenerimit të mbetjeve si prioriteti më i lartë në hierarkinë e menaxhimit të mbetjeve.

Masat për parandalimin dhe reduktimin e gjenerimit të mbetjeve përfshijnë instrumente ekonomike dhe politike që synojnë të ndryshojnë shprehjen e klientëve për gjenerimin e mbetjeve.

Tabela e mëposhtme tregon kuadrin strategjik të Objektivit 1 i cili përmban mënyrën e klasifikuar: treguesit e performancës/ suksesit, qëllimet dhe masat/aktivitetet e propozuara.

Tabela 19: Kuadri strategjik Objektivi 1

Objektivi i MM	Masat / Aktivitetet	Treguesi i performancës	Baza e vlerës si 2024	Synimi si 2029

Parandalimi dhe reduktimi i gjenerimit të mbetjeve	<ul style="list-style-type: none"> Zhvillimi i skemës individuale të kompostimit për EF. Rritja e ndërgjegjësimit të konsumatorëve për çështjet e minimizimit të mbetjeve plastike 	Shkarkimi i mbetjeve shuma për frymë	0,511 kg/pop/ditë	0,481 kg/pop/ditë
--	--	--------------------------------------	-------------------	-------------------

Projeksioni i sasisë së mbetjeve duke supozuar se mbetjet e kuzhinës dhe plastika do të reduktohen me 3% çdo vit duke filluar nga viti 2025.

Konkretisht, mbetjet e kuzhinës do të reduktohen me kompostimin në shtëpi. Mbetjet plastike do të reduktohen kryesisht përmes masave të tilla si tarifimi i thasëve të shpërndara pa pagesë në supermarkete dhe vende të tjera.

3.2.2 Masat për arritjen e objektivit 1

Edhe pse janë propozuar shumë metoda për të reduktuar sasinë e mbetjeve, është e mundur të zvogëlohet sasia, kryesisht nëpërmjet riciklimit, duke ndarë fillimisht mbetjet e kuzhinës nga mbetjet e tjera.

Ky plan synon të ndajë mbetjet e kuzhinës nga mbetjet e tjera deri në vitin 2029. Kompostimi në shtëpi do të asgjësojë mbetjet e ndara të kuzhinës në çdo familje.

Objektivi 1 mund të arrihet me këtë metodë.

Përveç kësaj, pikat e mëposhtme do të zbatohen deri në vitin 2029 .

- Kompostimi individual
- Heqja nga tregu e artikujve njëpërdorimëshe si qeset plastike dhe ambalazhet

Më pas, pas vitit 2030, do të merren parasysh për prezantim masat e mëposhtme.

- Promovimi nëpërmjet politikave favorizuese të hapjes së stacioneve të karburantit dhe dyqaneve "zero mbetje" për produkte si uji në shishe, makarona, oriz, detergjentë të lëngshëm.
- Promovimi i restoranteve dhe ambienteve gastronomike "zero mbetje" për të reduktuar mbetjet
- Futja e tarifave vëllimore për të dekurajuar gjenerimin e mbetjeve
- Futja e të ashtuquajturit "prokurimi i gjelbër"

Tabela 20: Kuadri strategjik Objektivi 1

	2 024	2 025	2 026	2 027	2 028	2 029
Shpërndahen fuçi individuale kompostimi	-	X	X	X	X	X

Heqja nga tregu e artikujve njëpërdorimëshe si qeset plastike dhe ambalazhet	-	X	X	X	X	X
--	---	---	---	---	---	---

3.2.3 Objektiv 2: Ripërdorimi dhe riciklimi i mbetjeve

Objektivi 2 lidhet me ripërdorimin dhe riciklimin e qytetarëve të krijuar dhe të refuzuar nga qytetarët.

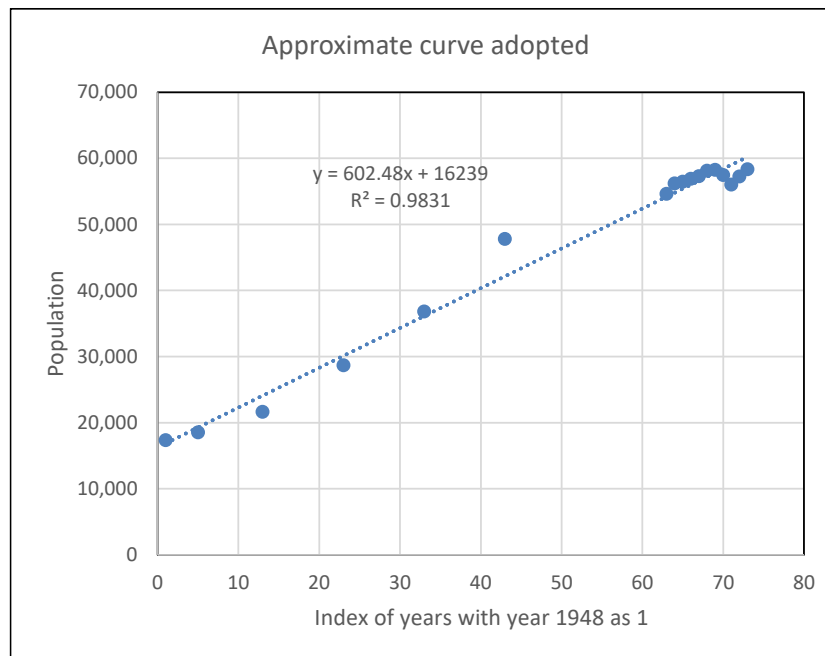
Parashikimi i popullsisë

Baza e të dhënave të Entit Statistikor të Kosovës (ASK) përmban vetëm projeksione të popullsisë deri në vitin 2021.

Prandaj, rezultatet e regjistrimit të popullsisë nga viti 1948 deri në vitin 2011 dhe projeksionet e ASK-së nga viti 2012 deri në 2021 janë përdorur për të projektuar popullsinë deri në vitin 2030. Projeksionet e popullsisë u ekzaminuan duke përdorur disa kthesa të përafërta (eksponenciale, lineare, logaritmike dhe polinomiale), dhe u përshtat kurba e përafërt lineare me shumën më të lartë të mbetur të katrorëve (0.9831). Formula parashikuese tregohet më poshtë.

$$y=602,48x + 16,239 \quad R^2=0,9831$$

X tregon 1948 si 1 për të krijuar një kurbë të përafërt shumë të saktë.



Popullsia e parashikuar nga 2023 deri në 2029 është paraqitur më poshtë bazuar në rezultatet e mësipërme.

Tabela 21: Popullsia e parashikuar nga 2023 deri në 2029

Zgjidhje	Numri i popullsisë						
	2023	2024	2025	2026	2027	2028	2029
Totali i banorëve	61,425	62,027	62,630	63,232	63,835	64,437	65,040

Burimet: Analiza e regresionit përdori të dhënat e popullsisë ASK nga viti 1948 deri në 2012 për të krijuar dhe llogaritur formulën e përafërt të mësipërme.

Parashikimi për gjenerimin e mbetjeve në sasi

Hapi tjetër është llogaritja e gjenerimit të mbetjeve. Mbetjet për vitin aktual merren nga gjendja aktuale ndërsa për vitet në vijim plani është të gjenerojnë për frymë qoftë rritje, zbritje apo vlera të njëjta. Rritja mesatare e shumës së konsumit të ekonomive familjare (euro) nga viti 2012 në 2022 për të gjithë Kosovën është llogaritur në bazë të ⁵të dhënave të ASK-së, duke rezultuar në një normë vjetore prej 0.6%.

Shkalla e gjenerimit të ardhshëm u përftua duke shumëzuar shkallën e përlogaritur të gjenerimit në 2024 me 0,6%—rezultati. Rezultatet janë paraqitur në tabelën më poshtë, rezultatet janë paraqitur në tabelën më poshtë. Shifrat në tabelën e mëposhtme paraqesin gjenerimin e mbetjeve në të ardhmen pa kontrolle.

Tabela 22: Parashikimi i gjenerimit të mbetjeve (pa kundërshti)

	2024	2025	2026	2027	2028	2029
Popullatë	62,027	62,630	63,232	63,835	64,437	65,040
Norma vjetore e rritjes	1000	1.006	1.006	1.006	1.006	1.006
Gjenerata për frymë (kg/person/ditë)	0,511	0,514	0,517	0,520	0,523	0,527
Sasia e gjenerimit të mbetjeve (ton/ditë)	31.7	32.2	32.7	33.2	33.7	34.2
Sasia vjetore e gjenerimit të mbetjeve (ton/vit)	11,571	11,753	11,936	12,118	12,301	12,483

Sasitë e ardhshme të mbetjeve janë llogaritur për rastin kur është zbatuar masterplani dhe rasti kur masterplani nuk është zbatuar, me një normë reduktimi të synuar për çdo përbërje. Rezultatet janë paraqitur më poshtë.

Tabela 23: Parashikimi i gjenerimit të MBETURINAVE kompostim pa M/P

⁵ https://askdata.rksgov.net/pxweb/en/ASKdata/ASKdata__Household%20budget%20survey__1%20Overall%20consumption%20in%20Kosovo/hbs01.px/table/tableViewLayout1/

Përbërja e mbetjeve	2024	2025	2026	2027	2028	2029
a. Mbeturinat e kuzhinës.	33.5%	33.1%	32.6%	32.1%	31.6%	31.1%
b. Letër.	16.8%	17.0%	17.3%	17.7%	18.0%	18.3%
c. Tekstile.	1.7%	1.7%	1.8%	1.8%	1.8%	1.9%
d. Mbeturinat e gjelbra (bimësia).	3.8%	3.8%	3.9%	4.0%	4.0%	4.1%
e. Bar / dru / bambu.	0.7%	0.7%	0.7%	0.7%	0.7%	0.7%
f. Plastike.	23.1%	22.8%	22.5%	22.1%	21.8%	21.4%
g. Gome/lëkurë.	0,0%	0,0%	0,0%	0,0%	0,0%	0,0%
h. Metalet.	2.6%	2.6%	2.7%	2.7%	2.8%	2.8%
i. Shishe/xhama.	7.5%	7.7%	7.8%	7.9%	8.1%	8.2%
j. Dheu/gurët/qeramika.	0.5%	0.5%	0.5%	0.5%	0.6%	0.6%
k. Hiri nga pajisja e ngrohjes.	0.9%	0.9%	0.9%	0.9%	0.9%	0.9%
l. Të tjerët.	9.1%	9.2%	9.4%	9.5%	9.7%	9.9%
Total	100.0%	100.0%	100.0%	100.0%	100.0%	100.0%

Tabela 24: Parashikimi i gjenerimit të sasisë së MBETURINAVE pa M/P (njësi ton/ditë)

	2024	2025	2026	2027	2028	2029
a. Mbeturinat e kuzhinës.	10.6	10.8	11.0	11.1	11.3	11.5
b. Letër.	5.3	5.4	5.5	5.6	5.7	5.7
c. Tekstile.	0.5	0.6	0.6	0.6	0.6	0.6
d. Mbeturinat e gjelbra (bimësia).	1.2	1.2	1.2	1.3	1.3	1.3
e. Bar / dru / bambu.	0.2	0.2	0.2	0.2	0.2	0.2
f. Plastike.	7.3	7.4	7.6	7.7	7.8	7.9
g. Gome/lëkurë.	0.0	0.0	0.0	0.0	0.0	0.0
h. Metalet.	0.8	0.8	0.8	0.9	0.9	0.9
i. Shishe/xhama.	2.4	2.4	2.5	2.5	2.5	2.6
j. Dheu/gurët/qeramika.	0.2	0.2	0.2	0.2	0.2	0.2
k. Hiri nga pajisja e ngrohjes.	0.3	0.3	0.3	0.3	0.3	0.3
l. Të tjerët.	2.9	2.9	3.0	3.0	3.1	3.1
Total	31.7	32.2	32.7	33.2	33.7	34.2

Më poshtë është një projeksion i sasisë së mbetjeve duke supozuar se mbetjet e kuzhinës dhe plastika do të reduktohen me 3% çdo vit duke filluar nga viti 2025.

Tabela 25: Parashikimi i raportit objektiv të reduktimit të MBETURINAVE me M/P

	2024	2025	2026	2027	2028	2029
a. Mbeturinat e kuzhinës.	1.0	0,97	0,94	0,91	0,88	0,85
b. Letër.	1.0	1.0	1.0	1.0	1.0	1.0
c. Tekstile.	1.0	1.0	1.0	1.0	1.0	1.0
d. Mbeturinat e gjelbra (bimësia).	1.0	1.0	1.0	1.0	1.0	1.0
e. Bar / dru / bambu.	1.0	1.0	1.0	1.0	1.0	1.0
f. Plastike.	1.0	0,97	0,94	0,91	0,88	0,85
g. Gome/lëkurë.	1.0	1.0	1.0	1.0	1.0	1.0
h. Metalet.	1.0	1.0	1.0	1.0	1.0	1.0
i. Shishe/xhama.	1.0	1.0	1.0	1.0	1.0	1.0
j. Dheu/gurët/qeramika.	1.0	1.0	1.0	1.0	1.0	1.0
k. Hiri nga pajisja e ngrohjes.	1.0	1.0	1.0	1.0	1.0	1.0

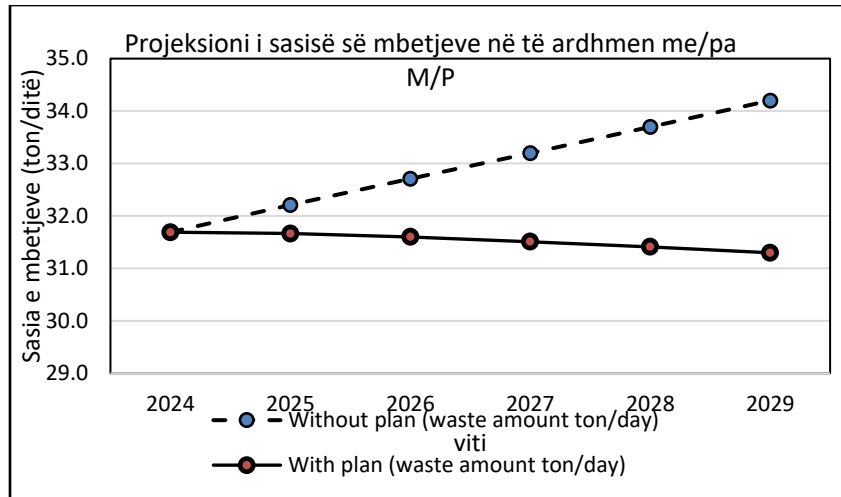


Figura 8: Projeksioni i sasisë së mbetjeve në të ardhmen me/pa M/P

Tabela e mëposhtme jep kuadrin strategjik për objektivin 2 së bashku me disa masa të propozuara për aktivitetet:

Tabela 28: Kuadri strategjik Objektivi 2

Një veprime	2 024	2 025	2 026	2 027	2 028	2 029
Veprimi për ndarjen e mbetjeve të kuzhinës në burim.	0%	3%	6%	9%	12%	15%
Zhvilloni strategji për të reduktuar mbetjet plastike.	X	X	X			
Aksion për reduktimin e prodhimit të mbetjeve plastike	-	-	-	X	X	X
Ekzaminimi i futjes së qendrave për grumbullimin dhe ripërdorimin e produkteve të hedhura	-	-	-	X	X	X
Analiza e përbërjes së mbetjeve dhe potencialit të riciklimit	-	-	-	X	-	X
Zbatimi i hulumtimit të tregut të riciklimit	-	-	X	-	-	X
Ekzaminoni për instalimin e qendrës lokale/rajonale të kompostimit	-	-	-	X	X	X
Ekzaminimi i qendrës për rikuperimin e mbetjeve nga ndërtimet dhe prishjet	-	-	-	X	X	X
Zbatimi i Prodhuesit të Zgjeruar Skemat e përgjegjësisë	-	-	-	-	-	-
Aktivitet sensibilizues për ripërdorimin dhe riciklimin e mbetjeve	X	X	X	X	X	X

Tabela e mëposhtme tregon sasinë e gjenerimit të mbetjeve që do të reduktohet me zbatimin e Masterplanit.

Tabela 29: Sasia e reduktimit të mbetjeve

	2024	2025	2026	2027	2028	2029
a. Mbeturinat e kuzhinës.	0.0	0.3	0.7	1.0	1.4	1.7
b. Letër.	0.0	0.0	0.0	0.0	0.0	0.0
c. Tekstile.	0.0	0.0	0.0	0.0	0.0	0.0
d. Mbeturinat e gjelbra (bimësia).	0.0	0.0	0.0	0.0	0.0	0.0
e. Bar / dru / bambu.	0.0	0.0	0.0	0.0	0.0	0.0
f. Plastike.	0.0	0.2	0.5	0.7	0.9	1.2
g. Gome/lëkurë.	0.0	0.0	0.0	0.0	0.0	0.0
h. Metalet.	0.0	0.0	0.0	0.0	0.0	0.0
i. Shishe/xhama.	0.0	0.0	0.0	0.0	0.0	0.0
j. Dheu/gurët/qeramika.	0.0	0.0	0.0	0.0	0.0	0.0
k. Hiri nga pajisja e ngrohjes.	0.0	0.0	0.0	0.0	0.0	0.0
l. Të tjerët.	0.0	0.0	0.0	0.0	0.0	0.0
Gjithsej (ton/ditë)	0.0	0.5	1.1	1.7	2.3	2.9
Totali (ton/vit)	0.0	199.5	405.4	616,9	835.3	1,059.4

Përshkrimi i çdo veprimi

- **Veprimi për ndarjen e mbetjeve të kuzhinës në burim.**

Duke ndarë vetëm mbetjet e kuzhinës nga mbetjet e shkarkuara, trajtimi i mbetjeve pas ndarjes përmirësohet sepse përmbajtja e lagështisë së mbetjeve zvogëlohet dhe materialet potencialisht të dekompozueshme hiqen. Kjo bën të mundur riciklimin e lehtë të letrës dhe materialeve të tjera komplekse, sepse ato bëhen josanitare kur përmbajnë lagështi.

Mbetjet e ndara të kuzhinës kompostohen në burim. Për këtë qëllim, kontejnerët e kompostos duhet të instalohen në burimin e mbetjeve të kuzhinës.

Kontejnerët e kompostos mund të bëhen nga rrëshirë sintetike, druri, kartoni, etj., ndaj është e nevojshme të zgjidhni një enë të përshtatshme për situatën në burim. Komponentët e butë për shpërndarje, të tilla si punëtoritë për të shpërndarë njohuritë e nevojshme për të prodhuar kompost duke përdorur këto kontejnerë, janë thelbësorë.

- **Zhvilloni strategji për të reduktuar mbetjet plastike**

Sipas rezultateve të sondazhit të cilësisë së mbetjeve të kryer nga JICA në vitet 2021 -2022, mbetjet plastike përbëjnë 23,1% të përbërjes së mbetjeve të qytetit. Shumica e mbetjeve plastike janë shishe PET dhe qese plastike që përdoren për të ruajtur produktet në supermarkete dhe dyqane.

MESPI ka miratuar një ligj që rregullon përdorimin e qeseve plastike në vitin 2022 dhe një Udhëzim Administrativ (UA) për zbatimin e këtij ligji në vitin 2023. Në bazë të këtyre ligjeve dhe rregulloreve pritet të reduktohet prodhimi i mbeturinave të qeseve plastike.

- **Aksion për reduktimin e prodhimit të mbetjeve plastike**

Që rregulloret e qeseve plastike të kenë sukses, të gjitha palët e përfshira (dyqanet, supermarketet dhe konsumatorët) duhet t'i kuptojnë mirë rregullat.

Një shembull konkret i një rregulloreje të tillë është vendosja e tarifës për qeset plastike në dyqane dhe supermarkete.

Qyteti do të monitorojë nga afër shpërndarjen e qeseve plastike dhe do të marrë masat e nevojshme si tarifimi i tyre.

- **Ekzaminimi i futjes së qendrave për grumbullimin dhe ripërdorimin e produkteve të hedhura**

Shumica e objekteve për këtë lloj burimesh re çiklizmi quhen qendrat publike të riciklimit ose qendrat e hedhjes, ku mbetjet dhe shishet e riciklueshme, kanaçet dhe materialet e tjera burimore sillen nga vetë gjeneruesit e mbetjeve dhe vendosen në kontejnerë të ndryshëm të përgatitur nga menaxhmenti i objektit ose të mbledhura në një vend të caktuar brenda qendra për riciklimin. Në shumë raste, menaxheri i objektit i paguan tarifën e asgjësimit menaxherit të objektit dhe në shumë raste, menaxheri blen alumin, një mall me vlerë të lartë.



e mjaftueshme: Thurston County Washington Drop-off center , U. SA

Përmbajtja dhe mënyra e funksionimit të objektit do të studiohet në bazë të rezultateve të aktiviteteve edukative mbi riciklimin në tre vitet 2024-2026, duke pasur parasysh futjen e këtij lloji të objektit në qytet.

- **Analiza e përbërjes së mbetjeve dhe potencialit të riciklimit**

Lidhur me Udhëzuesin për Anketën e Sasisë dhe Përbërjes së Mbetjeve (WACS) të përgatitur nga JICA, një studim do të kryhet në vitin 2027 dhe rezultatet do të analizohen për të ndihmuar në planifikimin e objekteve të shkarkimit dhe kompostimit.

- **Zbatimi i hulumtimit të tregut të riciklimit**

Një studim i tregut të riciklimit do të kryhet në qytet në vitin 2026 bazuar në rezultatet e një studimi të riciklimit të kryer nga JICA në rajonin e Prizrenit në vitin 2021. Rezultatet do të përdoren si referencë për studimin e ardhshëm të objekteve të riciklimit

- **Ekzaminoni e për instalimin e qendrës lokale/rajonale të kompostimit**

Shqyrtoni prezantimin e një impianti kompostimi lokal/rajonar bazuar në përhapjen e kompostimit në shtëpi, statusin e klasifikimit të mbetjeve të kuzhinës dhe tendencat në emetimin e mbetjeve organike të ndryshme nga mbetjet e kuzhinës.

- **Ekzaminimi i qendrës për rikuperimin e mbetjeve nga ndërtimet dhe prishjet**

Anketoni gjendjen e gjenerimit të mbetjeve ndërtimore, konstatoni sasinë e mbetjeve të ndërtimit të krijuara, parashikoni gjenerimin e ardhshëm dhe studioni metodat për riciklimin e mbetjeve të ndërtimit.

- **Zbatimi i skemave të Përgjegjësisë së Zgjeruar të Prodhuesit**

Studimi për futjen e EPR pas vitit 2030.

- **Aktivitet sensibilizues për ripërdorimin dhe riciklimin e mbetjeve**

Kryerja e aktiviteteve edukative mbi ripërdorimin dhe riciklimin e mbetjeve bazuar në programin e edukimit mjedisor të zbatuar me JICA.

3.2.4 Objektivi 3: Ofrimi i shërbimeve cilësore, efikase dhe të qëndrueshme të MM

Objektivi 3 lidhet me komponentin e shërbimit të grumbullimit dhe transportit të mbetjeve komunale dhe kategorive të tjera të mbetjeve nën kompetencën komunale. Ky objektivi synon të përmirësojë cilësinë e shërbimeve me theks në aspektet e qëndrueshmërisë financiare dhe kostos.

- **të karburantit për ton**

MU Ekoregjioni është përgjegjëse për operacionet e grumbullimit dhe transportit dhe nuk mund të përmirësojë efikasitetin e karburantit të automjeteve të saj në Zyrën Komunale.

- **Rritja e shkallës së mbulimit të shërbimit**

Shkalla e grumbullimit të mbetjeve komunale tashmë është 100% dhe do të mbahet në nivelin aktual.

- **Sigurimi i infrastrukturës për grumbullimin dhe transportimin e mbeturinave komunale**

Për sa i përket grumbullimit dhe transportit të mbetjeve, aktualisht nuk ka transfer stacion, kështu që mjetet e grumbullimit përdoren për të transportuar mbetjet në vendin e depozitimit përfundimtar dhe distanca e përshkuar nga mjetet grumbulluese është më shumë se 100 km çdo ditë. Prandaj, është e nevojshme të krijohet një bazë transporti rele sa më shpejt të jetë e mundur.

Bashkia e Malishëvës do të bëjë instalimin e stacionit të transfertës. Aktualisht, një kantier për ndërtesën po aplikohet në qeverinë qendrore, por nuk janë bërë plane konkrete për objektin.

- **Rishikimi i procesit të tarifave për të siguruar një mekanizëm të qëndrueshëm financimi**

Përmirësimet do të bëhen bazuar në projektin pilot 4 që do të zbatohet në kuadër të projektit JICA deri në vitin 2024.

- **Parandalimi dhe eliminimi i deponive të pakontrolluara të mbeturinave (deponive ilegale)**

Përmirësimet do të planifikohen duke iu referuar projektit pilot5 që do të zbatohet në kuadër të projektit JICA deri në vitin 2029.

3.2.5 Objektivi 4: Trajtimi dhe asgjësimi i sigurt i mbetjeve si mjeti i fundit

Deponimi përfundimtar i mbetjeve komunale hidhet në landfillin e KLMC-së Landovicexed , kështu që KLMC është përgjegjëse për asgjësimin e sigurt të mbetjeve.

3.2.6 Objektivi 5: Zhvillimi i kapaciteteve institucionale për menaxhimin e mbetjeve

Tabela 30: Kuadri i objektivit strategjik 5

Objektivi i MM	NGJARJE	Treguesi i performancës	Vlera bazë	Synimi
Zhvillimi i kapaciteteve institucionale për menaxhimin e mbetjeve	<ul style="list-style-type: none"> Përditësimi dhe rishikimi i KPMM-ve Emërimi i strukturave të mbetjeve brenda bashkisë për zbatimin e mandatit ligjor Zhvillimi i BNK-ve me bashkitë fqinje Kryerja e procesit të përcaktimit të tarifave dhe rishikimit të çmimeve Mbikëqyrja e operacioneve dhe performancës së ofruesve të shërbimeve të kontraktuara Sigurimi i rregullores gjithëpërfshirëse të menaxhimit të mbetjeve Zhvillimi i kapaciteteve njerëzore për t'u marrë me normat dhe standardet, rregullimin e industrisë, riparimin dhe ekonominë rrethore 	Plani është rishikuar dhe miratuar	PKMM në përgatitje	Merrni miratimin e Kongresit deri në fund të VF2024
		Komuna ka angazhuar staf adekuat me përgjegjësi specifike për MM +	Një person	Planifikon të rrisë numrin e stafit me 2. Vendosur në dhjetor 2023 dhe do të ketë 3 në 2024.
		Bashkia ka kaluar në proces dhe ka miratuar tarifat ekonomike	Miratuar nga Kongresi	Zbatuar nga janari 2024
		Komuna ka hartuar dhe miratuar rregulloret komunale	Tashmë miratuar	Zbatuar nga janari 2024
		Komuna zbaton ligjshmërinë për MM	Nuk aplikohet	Komuna zbaton ligjshmërinë për MM

Sipas ligjit të mbeturinave, komunat kanë obligime të shumta në sferën institucionale. Kjo listë përfshin:

- Hartimi dhe miratimi i planeve komunale të menaxhimit të mbetjeve**

Plani komunal i menaxhimit të mbetjeve është duke u zhvilluar dhe hartuar deri në fund të vitit 2023, finalizohet në fillim të vitit 2024 dhe miratohet nga këshilli deri në fund të vitit 2024.

- Hartimi dhe miratimi i rregullores komunale për menaxhimin e mbeturinave**

Në vitin 2023 u ndryshua urdhëresa e bashkisë për të parashikuar menaxhimin e mbetjeve, të cilën e miratoi Këshilli Bashkiak.

- Emërimi i zyrtarëve komunalë, themelimi i një njësie për MM**

Personeli komunal për menaxhimin e mbetjeve u rrit nga një në tre në gjysmën e dytë të 2023 për të forcuar sistemin e menaxhimit të mbetjeve.

- **Emërimi i inspektorit të mjedisit**

I emëruar tashmë

- **Kalimi i procesit tarifor**

Komuna ka vendosur që nga fillimi i vitit 2024 të vendosë taksën e mbetjeve pasi të ketë përfunduar përgatitjet deri në fund të vitit 2023.

- **Kontraktimi i operatorëve të licencuar për shërbimet MM**

E zbatuar tashmë .

- **Përcaktimi i vendndodhjes së landfillit për mbetjet e ndërtimit dhe prishjes**

Mbetjet komunale deponohen në landfillin e Landvecit që operohet nga KLMC, kështu që nuk ka nevojë të instalohet një vend i ri depozitimi përfundimtar.

4 Plani MM në kushte emergjente

Në këtë qytet, përmytjet dhe dëmtimet e tjera të ujit në zonën e Mirushës janë problematike, ndaj është shqyrtuar një reagim emergjent i fokusuar në dëmtimet nga përmytjet.

4.1 Karakteristikat e Mbetjeve të Gjeneruara nga Dëmet nga Përmytjet

Mbetjet e fatkeqësive nga përmytjet, të tilla si reshjet e dendura, përbëhen kryesisht nga mallra shtëpiake të mbuluara me baltë në shtëpitë e përmytura (mbeturinat e prishjes). Në përgjithësi, mbetjet e prishjes kanë një përqindje relativisht të lartë të artikujve lehtësisht të riciklueshme. Megjithatë, duke qenë se mbetjet e pastrimit nga përmytjet shpesh mblidhen në kushte të përziëra, shkalla e riciklimit është më e ulët.

Në përmytje, mbeturinat thithin ujin dhe bëhen të rënda; ato janë të prirura për t'u kalbur dhe heqja e mbeturinave të pastrimit fillon menjëherë pas katastrofës. Këto janë disa nga karakteristikat e këtij lloji fatkeqësie.

4.2 Fluksi i punës së Menaxhimit të Mbetjeve nga Dëmtimi i Përmytjeve

Mbetjet e përmytjeve hiqen dhe grumbullohen në vendin e fatkeqësisë dhe grumbullohen përkohësisht. Mbetjet e grumbulluara në vendin e fatkeqësisë çohen në një vend magazinimi të përkohshëm të ngritur nga pushteti vendor për ruajtje.

Pas klasifikimit dhe ndarjes së përafërt, mbetjet transportohen në një impiant trajtimi të ndërmjetëm ose një impiant riciklimi për riciklim ose deponim në vendin e magazinimit të përkohshëm. Ky proces kërkon shumë kohë dhe para.

4.3 Përgatitja e një sistemi kooperativist

Në varësi të shkallës së katastrofës, mund të jetë e vështirë për bashkitë e prekura që t'i asgjësojnë vetë mbetjet e fatkeqësisë dhe do të jetë i nevojshëm bashkëpunimi nga bashkitë e tjera, entet e sektorit privat, vullnetarët, etj.

Për të shfrytëzuar efektivisht mbështetjen nga komunat e tjera, siç është pranimi i stafit mbështetës nga komunat e tjera, është thelbësore të merret parasysh dhe të planifikohet një sistem mbështetës (p.sh., ndarja e roleve ndërmjet mbështetësve, aranzhimet për akomodimin dhe ushqimin, etj.) nga herë të rregullta. Përveç kësaj, për të shfrytëzuar fuqinë e sektorit privat, qeveritë vendore duhet të lidhin marrëveshje paraprakisht me kompanitë e sektorit privat. Krijimi i një sistemi bashkëpunimi gjatë kohës së rregullt përmes programeve të përbashkëta të trajnimit të sektorit publik-privat është gjithashtu efektiv në lehtësimin e bashkëpunimit gjatë një fatkeqësie.

4.4 Sigurimi dhe menaxhimi i vendit të ruajtjes së përkohshme

Ekzistojnë shumë sfida në aspektet praktike të menaxhimit të mbetjeve nga fatkeqësitë. Në rastin japonez, janë raportuar probleme të ndryshme mbi vendet e ruajtjes së përkohshme të paracaktuara. Për shembull,

- Vendet kandidate të planifikuara nuk mund të përdoren për shkak të dëmtimit të rrugëve ose përmytjeve.
- Vendi përdoret për qëllime të tjera, të tilla si një strehë ose një vend uljeje për helikopterët e shpëtimit
- Vendet e ruajtjes së përkohshme mbushen shpejt, duke detyruar pezullimin e pranimi.

Vonesat në ngritjen e vendeve të magazinimit të përkohshëm do të rezultojnë në transportimin e mbetjeve në rrugë dhe parqe pa u klasifikuar, duke penguar rikuperimin dhe rindërtimin.

Lidhur me ngritjen e vendeve të ruajtjes së përkohshme,

- Bashkia duhet të koordinohet paraprakisht me departamentin përgjegjës për menaxhimin e mbetjeve dhe departamentet që kanë të bëjnë me përdorime të tjera.
- Vendet candidate duhet të zgjidhen në bazë të mundësisë së dëmtimit të rrugës, etj., dhe shkallës së fatkeqësisë së parashikuar.

Pasi të ngrihet vendi i magazinimit të përkohshëm, ndarja dhe menaxhimi i duhur i mbetjeve nga fatkeqësitë është thelbësor. Këto veprime do të ndihmojnë në përshpejtimin e procesit të heqjes dhe zvogëlimin e kostove të asgjësimit.

Duhet kohë për të ndarë mbetjet në vendin e magazinimit të përkohshëm, gjë që mund të shkaktojë bllokime të gjata trafiku në kolonat e automjeteve që vijnë. Mungesa e personelit për të udhëhequr klasifikimin dhe drejtimin e automjetit mund të parandalojë klasifikimin e plotë.

Masat që duhen marrë në rrethana normale përfshijnë:

- Renditni dhe organizoni linjat e rrjedhës brenda vendit të ruajtjes së përkohshme.
- Informimi i banorëve për mënyrën e renditjes.
- Zhvillimi i një plani për të siguruar personelin dhe pajisjet e nevojshme.

Një masë është përfshirja e dërgimit të personelit për menaxhimin dhe funksionimin e vendit të magazinimit të përkohshëm në marrëveshjen me sektorin privat.

Bazuar në çështjet e mësipërme, fluksi i mbetjeve nga përmytjet nga gjenerimi në depozitim dhe masat e nevojshme në çdo fazë janë paraqitur në figurën më poshtë.

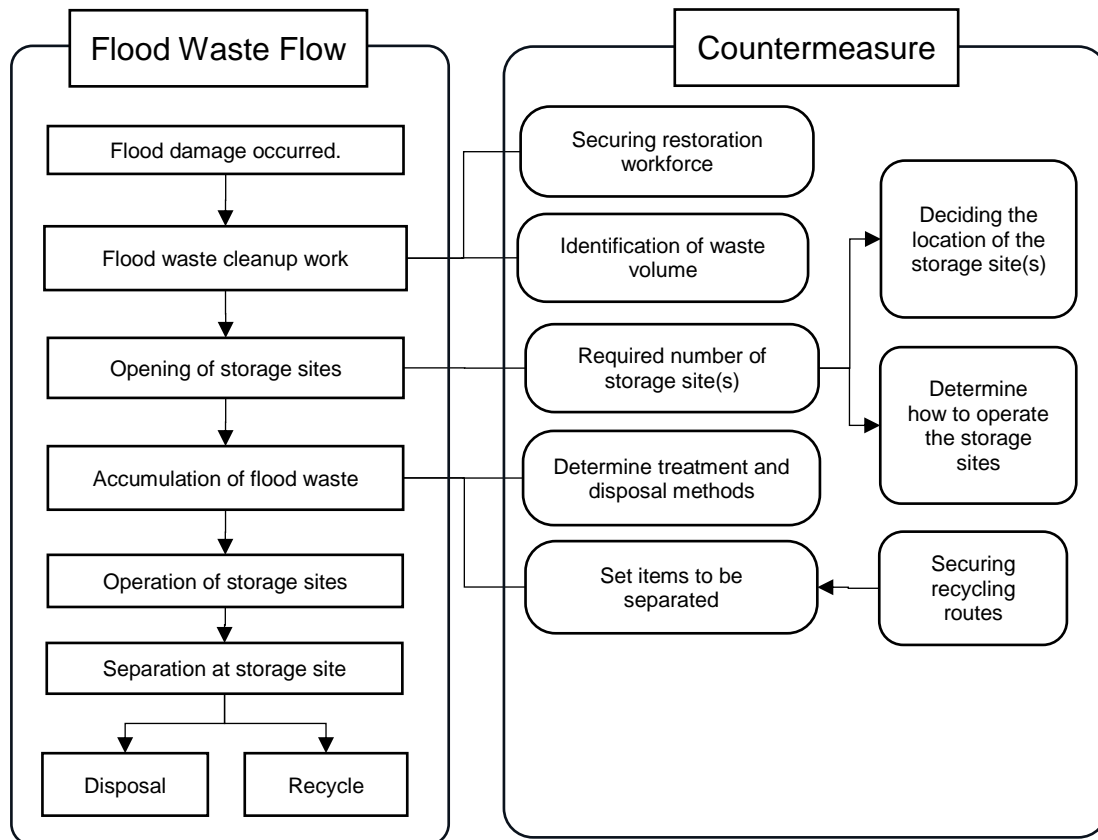


Figura 9: masat e nevojshme në çdo fazë

Një përmbledhje e masave në figurën e mësipërme është dhënë më poshtë.

4.4.1 Sigurimi i fuqisë punëtore restauruese

Stafi komunal do të jetë burimi kryesor i personelit për reagim emergjent. Megjithatë, meqenëse vetëm personeli komunal nuk do të jetë i mjaftueshëm, një marrëveshje bashkëpunimi me sektorin privat do të lidhet në kohë normale. Regjistrimi i vullnetarëve për mbështetjen e restaurimit do të bëhet për të siguruar burimet njerëzore.

4.4.2 Identifikimi i vëllimit të mbetjeve

Në varësi të situatës pas një fatkeqësie, stafi i bashkisë ose kompanitë private si firmat e anketimit do të vëzhgojnë vëllimin e mbetjeve dhe përbërjen e tyre.

4.4.3 Numri i kërkuar i vendeve të ruajtjes

Bazuar në topografinë dhe kushtet e lumenjve të zonës ku ka më shumë gjasa të ndodhë fatkeqësia, duhet të kërkohen disa vende publike në zonat e rrezikuara nga përmytjet dhe duhet të ndërmerren procedura paraprakisht për t'u përdorur si vende magazinimi të përkohshëm për mbetjet nga fatkeqësitë.

Përveç kësaj, është i nevojshëm menaxhimi i shpërndarjes, grumbullimit, klasifikimit dhe largimit të mbetjeve në vendet e magazinimit të përkohshëm. Metodat, departamentet përgjegjëse, kërkesat dhe procedurat për këtë menaxhim duhet të përcaktohen paraprakisht dhe duhet të kryhen simulime periodike në tavolinë për të ndërtuar një sistem për t'u përgatitur për emergjencat.

4.4.4 Përcaktoni metodat e trajtimit dhe asgjësimit.

Midis mbetjeve të krijuara nga fatkeqësitë, kriteret e klasifikimit për mbetjet e ripërdorshme dhe mbetjet që do të depozitohen duhet të përgatiten paraprakisht dhe trajtimi dhe asgjësimi duhet të bëhet në bazë të këtyre kriterëve.

5 Plani financiar

Tabela e mëposhtme tregon koston kapitale për projektet që mbështesin realizimin e objektivave të planit të financuara nga buxheti i bashkisë, bashkëfinancimi me bashkitë e tjera ose qeveria dhe projektet e financuara nga burime të jashtme si qeveria, donatorët ose kapitali privat.

Tabela 31: **Objektivat 1 dhe 2: Parandalimi dhe reduktimi i gjenerimit të mbetjeve dhe ripërdorimi dhe riciklimi i mbetjeve**

viti	2024	2025	2026	2027	2028	2029	Total
Veprimi për ndarjen e mbetjeve të kuzhinës në burim.							193640
Përgatitja për Zbatim	0						-
Ndarja e fushatës ndërgjegjësuere		1000	1000	1000	1000	1000	5000
Shpërndarja e kompostuesve për amvisëri		37760	37680	37760	37680	37760	188640
Zhvilloni strategji për të reduktuar mbetjet plastike.							35,000
Përgatitja për Zbatim	0	-	-	-	-	-	0
Formulimi i Strategjive		10,000	10,000				20,000
Aksioni për reduktimin e prodhimit të mbetjeve plastike (fushatë ndërgjegjësuere)	-	-	-	5000	5000	5000	15,000
Ekzaminimi i futjes së qendrave për grumbullimin dhe ripërdorimin e produkteve të hedhura							60,000
Hulumtimi i tregut të riciklimit	-	-	15,000				15,000
Formuloni konceptin bazë të sistemit të përgjithshëm				10,000			10,000
Formuloni planin bazë për qendrat e grumbullimit dhe ripërdorimit					15,000		15,000
i fizibilitetit për qendrat e grumbullimit dhe ripërdorimit						20,000	20,000
Analiza e përbërjes së mbetjeve dhe potencialit të riciklimit							30,000
Vrojtimi i sasisë dhe përbërjes së mbetjeve	-	-	-	15,000			15,000
Analiza e potencialit të riciklimit të mbetjeve					15,000		15,000
Ekzaminoni për instalimin e qendrës lokale/rajonale të kompostimit							40,000
Formuloni konceptin bazë të sistemit të përgjithshëm				10,000			10,000
Formuloni planin bazë për qendrën e kompostimit					10,000		10,000

Objektivi 4 : Trajtimi dhe asgjësimi i sigurt i mbetjeve si mjeti i fundit

viti	2024	2025	2026	2027	2028	2029	Total
Eliminimi i landfillleve ilegale		3000	3000	3000	3000	3000	15,000
Inspektimi dhe masat e zbatimit (zbatimi i inspektorit)	-	-	-	-	-	-	-
Total		3000	3000	3000	3000	3000	15,000

Tabela 33: Objektivi 5: Zhvillimi i kapaciteteve institucionale për menaxhimin e mbetjeve

viti	2024	2025	2026	2027	2028	2029	Total
Përditësimi dhe rishikimi i KPMM						5000	5000
Emërimi i zyrtarit / Formimi i njësisë	Për t'u trajtuar nga operacionet komunale.						-
Kryerja e përcaktimit të tarifave dhe rishikimi i çmimeve			5000				5000
Kontraktimi i operatorit për grumbullimin dhe transportin			5000				5000
Programi i trajnimit dhe mbështetjes së procesit	15,000	15,000	15,000	15,000	15,000	15,000	90,000
Total	15,000	15,000	25,000	15,000	15,000	20,000	105,000

Tabela 34: Kostoja totale direkte

Artikulli	Kostoja (euro)
Objektivat 1 dhe 2: Parandalimi dhe reduktimi i gjenerimit të mbetjeve dhe ripërdorimit dhe riciklimit të mbetjeve	423,640
Objektivi 3 : Ofrimi i shërbimeve cilësore, efikase dhe të qëndrueshme të MM	737,500
Objektivi 4 : Trajtimi dhe asgjësimi i sigurt i mbetjeve si mjeti i fundit	15,000
Objektivi 5: Zhvillimi i kapaciteteve institucionale për menaxhimin e mbetjeve	105,000
Total	1,281,140