

Mamuşa Belediyesi için Yerel Çevre Eylem Planı



Yerel Çevre Eylem Planı

2014 / 2019



Belediye: Mamuşa

Projenin finansmanını saęlayan:



İsviçre Uluslararası Kalkınma ve İşbirliği Acentesi

Projenin uygulanmasını destekleyen:



Çevre ve Uzamsal Planlama Bakanlığı (ÇUPB) ile Yerel Yönetim İdaresi Bakanlığı (YYİB)

Projeyi uygulayan:



Bölgesel Çevre Merkezi, REC – Kosova Ofisi

İçindekiler

REC nedir ?.....	7
Belediye Başkanı konuşması.....	8
Kısaltmalar sözlüğü.....	9
YÇEP aktörleri ve sorumlulukları.....	10

Bölüm 1

I.Giriş	12
YÇEP'nin tasarlanmasına yönelik yasal sorumluluklar.....	12
Yerel Çevre Eylem Planı amacı.....	12
YÇEP'nin hazırlanmasında uygulanan metodoloji	12
Belge üç temel esasa dayanarak hazırlanmıştır.....	13
Vizyon	14

Bölüm 2

II. Mamuşa Belediyesi profili	15
2.1. Mamuşa tarihçesi.....	15
2.2. Hidrolojik ve demografik özellikleri	16
2.2.1. İklim şartları.....	16
2.2.2. İklim değişikliği.....	16
2.2.3. Doğal kaynaklar.....	16
2.2.4. Yerleşim... ..	17
2.2.5. Mamuşa nüfusu.....	18
2.2.6. Nüfus yoğunluğu.....	18
2.3. Sosyo-ekonomik durum	19
2.3.1. İstihdam ve işsizlik.....	19
2.3.2. Cinsiyet eşitliği.....	19
2.3.3. Kamu hizmetleri.....	20
2.3.4. Sivil toplumun organizasyonu.....	20
2.3.5. Sosyal durum.....	21
2.3.6. Yoksulluk ve sosyal yardımlar oranı.....	21
2.3.7. Sağlık.....	21
2.3.8. Eğitim.....	22
2.4. Kamu alanları	23
2.4.1. Parklar.....	23
2.4.2. Spor alanları.....	24
2.5. Kültürel miras	24
2.5.1. Kültürel yapıtlar.....	24
2.5.2. Saat Kulesi.....	25
2.5.3. Tarihi mezarlıklar.....	25
2.5.4. Tarihi konutlar.....	25
2.5.5. Festivaller.....	26
2.6. Kamusal altyapı	26
2.6.1. Yol çeşitleri.....	26

2.6.2. Kaldırımlar.....	27
2.6.3. Park yerleri.....	27
2.6.4. Toplu taşıma.....	27
2.6.5. Elektrik şebekesi.....	28
2.6.6. Kamusal ışıklandırma.....	28
2.6.7. İçme suyu tedariki.....	28
2.6.8. Atık sular şebekesi.....	29
2.6.9. Çöp atıkları.....	29
2.7. Ekonomik kalkınma.....	30
2.7.1. Ekonomik durum.....	30
2.7.2. İstihdam sektörleri.....	30
2.7.3. Ticaret	30
2.7.4. Tarımcılık.....	31
2.7.5. Hayvancılık.....	33
2.7.6. Turizm.....	35
2.7.6.1. Kültürel turizm.....	36
2.7.6.2. Domates yolu.....	37
2.7.6.3. Manevi yol.....	37
2.7.7. Ekoturizm.....	37
2.7.7.1. Yeşil koridorlar.....	38
2.7.7.2. Orman yolu.....	38
2.7.7.3. Dere yolu.....	38
2.7.7.4. Çeşmeler.....	39

Bölüm 3

III. Çevre durumunun değerlendirilmesi.....	40
3.1. Çevre kirliliği.....	40
3.1.1. Bozulma.....	40
3.2. Toprak.....	42
3.2.1. Toprağın yapısı	42
3.2.2. Tarım arazisi.....	42
3.2.3. Toprağın kullanımı.....	43
3.2.4. Toprak kirliliği.....	43
3.2.5. Erozyon.....	44
3.2.6. Yangınlar.....	44
3.2.7. Ormanlar, meralar ve çayırlar.....	44
3.3. Su.....	44
3.3.1. Su kaynakları.....	44
3.3.2. Su kirliliği.....	45
3.3.3. Atmosferik sular.....	46
3.3.4. Atıkların nehire dökülmesi.....	46
3.3.5. Yeraltı suları kirliliği.....	47
3.3.6. Taşkınlar.....	47
3.3.7. Sel.....	48

3.4. Hava	48
3.4.1. Toz ile hava kirliliđi	49
3.4.2. Grlt kirliliđi	49
3.5. Biyolojik eřitlilik	49
3.5.1. Flora	49
3.5.2. Fauna.....	50
3.5.3. Sorunlar.....	50
3.5.4. Alınması gereken nlemler.....	50
Blm 4	
IV. Uygulama faaliyetlerinin planlaması	52
4.1. Atıksuların arıtılması (Nehirlerin korunması).....	52
4.2. Atıkların ynetimi	54
4.3. Biyolojik eřitliliđin korunması.....	55
YEP'nın tasarlanmasına ynelik Mamuřa Belediye Meclisi kararı	57
Literatr	58

REC nedir?

Bölgesel Çevre Merkezi (REC) Orta ve Dođu Avrupa (CEE) ülkelerinde çevre sorunlarının çözümünü destekleyen nötr, tarafsız ve kâr amacı gütmeyen bir uluslararası kuruluştur. Bu merkez sivil toplum kuruluşları (STK), hükümetler ve işletmeler yanı sıra diđer önemli kişiler arasında işbirliğini teşvik ederek ve çevre ile ilgili bilgilerin serbestçe değişimi ile halkın karar alma sürecine katılımını destekleyerek misyonunu yerine getirmektedir. REC 1990 yılında Amerika Birleşik Devletleri, Avrupa Komisyonu ve Macaristan tarafından kurulmuştur. REC şu anda, 29 Avrupa Komisyonu ülkesi tarafından imzalanan ve Macaristan hükümeti ile sağlanan bir uluslararası anlaşmaya dayanan, kendi yasal Sözleşmesi doğrultusunda faaliyet göstermektedir. REC merkez ofisi Macaristan, Szentendre’de olmakla birlikte, saha ofisleri ile 17 yararlanıcı ülkede devlet ofisleri bulunmaktadır.

Belediye Başkanı konuşması

Saygıdeğer Mamuşa Belediyesi sakinleri

Mamuşa Belediyesi'nin REC ile işbirliği içerisinde belediyemizin geleceği için çok önemli bir belgeyi oluşturan Yerel Çevre Eylem Planı (YÇEP)'ni hazırlamakta olduğunu sizlere bildirmekten büyük mutluluk duymaktayım.

Bu projenin olabildiğince başarılı bir şekilde gerçekleşmesi için, öncelikle benim önerim ve Belediye Meclisi onayıyla, bu sürecin yürütülmesi konusunda büyük önem taşıyan iki grup oluşturduk: siyasi personel ve belediye koordinatöründen oluşan koordinasyon organı ile belediye yaşamı dışındaki farklı STK'ler dahil olmak üzere, 9 kişiden oluşan çalışma grubu.

Tüm bu kişiler bilgilerin toplanması ve onların çevre koruması, yeşil alanlar, sağlık, gençlik, kültür ve çevre ile ilgili daha birçok alanda uzlaştırılması için yoğun bir şekilde çalışmıştır.

Böyle bir girişimde bulunmamıza yol açan nedenleri sorarsanız, sıralanabilecek birçok etkenden muhtemlen en önemlisinin Mamuşa sokaklarındaki toz oranının azami düzeyde azaltılması ve vatandaşlarımız için daha sağlıklı ve temiz bir yaşam alanı sağlamak olduğunu söyleyebilirim. Yasal gereklilikler de buna eklenince, söz konusu projenin hayata geçirilmek üzere emek ve kaynakların sarf edildiği en önemli projelerden biri olduğuna inanmaktayım.

Mamuşa toprakları ile bizim hayatımız birbirine yakından bağlantılıdır, dolayısıyla bizler olabildiğince temiz bir çevre ile Mamuşa halkı yanı sıra onun flora (bitkisel örtü) ve faunası (hayvansal yaşam) için olabildiğince zararsız yerüstü ve yeraltı suları konusunda çok daha duyarlıyız.

Sevgili Mamuşa vatandaşları, başarıya giden yolda birlikte yürümek bizim arzumuzdur. Buna REC görevlileri ile Kosova SIDA'nın koşulsuz destekleri de eklenince, söz konusu Yerel Çevre Eylem Planı'nın bizler yanı sıra çevre konuları üzerine odaklanan ve bu doğrultuda yatırımlarda bulunan yerli ve yabancı aktörler açısından somut sonuçlar oluşturacağına inanmaktayım.

Bizi ilgilendiren sorunlara ve özellikle çevre ile ilgili olanlara çözüm bulmak konusunda her zaman yardımcı olan sizler ve Mamuşa Belediyesi sakinleri için çevre koruması alanında yardımlarını esirgemeyen SIDA ve REC Kosova Ofisine koşulsuz destekleriniz nedeniyle sonsuz teşekkürlerimi iletirim.

Saygılarımla,
Sn. Arif Bütüç
Mamuşa Belediye Başkanı

Kısaltmalar sözlüğü

- KÇKK – Kosova Çevre Koruması Kurumu
KOK – Kosova Ormancılık Kurumu
KİK – Kosova İstatistik Kurumu
AB– Avrupa Birliđi
KKSUE– Kosova Kamu Sađlığı Ulusal Enstitüsü
YYİB– Yerel Yönetim İdaresi Bakanlıđı
ÇUPB– Çevre ve Uzamsal Planlama Bakanlıđı
KİB– Kamu Hizmetleri Bakanlıđı
DSÖ– Dünya Sađlık Örgütü
STK– Sivil Toplum Kuruluşları
KÇEP– Kosova Çevre Eylem Planı
YÇEP– Yerel Çevre Eylem Planı
PBB– Pilot Belediye Birimi
BKP– Belediye Kalkınma Planı
KGP– Kentsel Gelişim Planı
TASM– Temel Aile Sađlığı Merkezi
REC – Bölgesel Çevre Merkezi
SIDA – İsviçre Uluslararası Kalkınma ve İşbirliđi Acentesi
VKE – Emisyonların Sınır Deđerleri

YÇEP aktörleri ve sorumlulukları

Projeyi uygulayan:

Bölgesel Çevre Merkezi, REC (Regional Environmental Center) – Kosova Ofisi.

YÇEP REC Koordinatörü:

Daut Blakaj

Mamuşa Belediyesi

YÇEP Belediye Koordinatörü:

Ylber Kastrati

Çalışma Grubu Üyeleri:

1. Ylber Kastrati, İdari Bölüm Şefi, koordinatör;
2. Yüksen Topoyan, Tarımcılık, Ormancılık ve Hidroekonomi Yöneticisi;
3. Erol Morina, Eğitim Bölümü Şefi;
4. Esra Osi, Kalkınma ve Planlama Bölümü Şefi;
5. İbrahim Morina, Avrupa Entegrasyonu ve İnsan Hakları Ofisi Yöneticisi;
6. Ajet Sadiku, Azınlık Hakları ve Entegrasyonu Bölümü Yöneticisi;
7. Nahit Bütüç, “Aşık Ferki” STK;
8. Skender Shala, Bütçe ve Maliye Müdürü;
9. Reşat Mazrek, Genel İdare Müdürü;

Kordinasyon Yapısı Üyeleri:

1. Agim Morina, Kamu Hizmetleri, Savunma ve Kurtarma Müdürlüğü Müdürü, yönetici
2. Ganimete Sadiku, Topluluklardan Sorumlu Başkan Yardımcısı, üye
3. Seylan Mazrek, Belediye Meclisi Yöneticisi, üye
4. Yahya Mazrek, Maliye, Ekonomi ve Kalkınma Müdürlüğü Müdürü, üye
5. Cavit Mazrek, Şehirleşme, Kadastro ve Çevre Koruması Müdürlüğü Müdürü, üye
6. Ylber Kastrati, İdare Sorumlusu, üye.



Mamuşu YÇEP tasarımı Çalıřa Grubu

Bölüm 1

I . Giriş

YÇEP'nin tasarlanmasına yönelik yasal sorumluluklar

Yerel Çevre Eylem Planları (YÇEP) mevcut çevresel öncelikler ve bunların çözümüne yönelik eylemler listesini içeren yerel çevresel politika belgeleridir. Bu gibi planların hazırlanması yerel yönetim ile çevre ve toplum ile ilgilenen diğer unsurların becerilerini geliştirmektedir.

YÇEP ayrıca bilgilerin serbestçe dolaşımı ve halkın karar alma sürecine katılımını destekleyerek sivil toplum, halk, yerel ve merkezi yönetim, işletmeler ve diğer çevresel unsurlar arasındaki işbirliğini teşvik etmektedir.

YÇEP'nin tasarlanmasına yönelik yasal sorumluluklar, AB entegrasyonunu hedefleyen ve bu doğrultuda istikrar-ortaklık sürecini başlatan Orta ve Doğu Avrupa ülkeleri için YÇEP'nin hazırlanmasını zorunlu kılmaktadır. Ülkemiz açısından, bu gibi planların yerel yönetimler tarafından hazırlanması, 03/L-25 sayılı Çevre Koruma Yasası, Madde 24 ile belirlendiği şekilde, yasal bir sorumluluğu teşkil etmektedir.

Yerel Çevre Eylem Planı amacı:

- Eylemlerin belirlenmesi ve onların bir Eylem Planı gereğince etkin bir şekilde uygulanmasını sağlayacak stratejilerin oluşturulması için olası tüm aktörleri dahil ederek, önceliklerin tanımlanması ve sorunların çözümünü sağlayacak faaliyetlerin belirlenmesi aracılığıyla çevre sorunlarını çözmek.
- Yerel otoriteler, STK temsilcileri, işletmeler ve bilim adamları dahil olmak üzere, toplum içerisinde farklı çıkarları temsil eden değişik topluluk temsilcilerini bir araya getirerek farklı sektörler arasındaki koordinasyon ve iletişimin güçlendirilmesi ile sivil toplumu geliştirmek, sürecin temel aktörlerinin belirlenmesi için yerel organizatörlerin kullanabileceği özel teknikleri açıklayarak halkın sürece katılımı ve desteğini arttırmak ve gönüllü çalışmalar ile ilgilenen gruplar ve kuruluşlar arasındaki işbirliğini teşvik etmek.
- Toplumsal sorunlar ve fırsatları değerlendirerek, sivil komiteler organize ederek, önceliklerin belirlenmesi, stratejilerin tasarlanması ve Eylem Planı geliştirilmesi sürecine halkı dahil ederek, toplumsal eylem planı temel unsurlarının sunumu konusunda yerel yönetim ve toplulukların becerilerini arttırmak.
- Katılımcıların kendi özel durumlarına uyarlaması için fikir ve uygulanabilir teknikler sağlayabileceği önceki planlardan örnekler ve modeller getirerek yerel düzeydeki bilgi akışını arttırmak, mevcut çevre durumu hakkındaki bilgileri dikkatlice toplamak.
- Becerilerin analiz, planlama ve etkin bir topluluk eylemi için esas oluşturan tartışmalar ve değerlendirmelerde kullanılmasıyla ilgili deneyimlerin paylaşımı aracılığıyla toplumsal sorunlara somut çözüm sağlamak. Küçük çalışma gruplarının etkileşimi yoluyla pratik sorunların çözümüyle alınarak, katılımcılara grup çalışmalarını uygulamaya geçirmesi için fırsat tanımak.

YÇEP hazırlanmasında uygulanan metodoloji

Mamuşa Belediyesi için Yerel Çevre Eylem Planı bir yıllık bir süre içerisinde tasarlandı ve onun tasarımında yerel yönetim aktörleri yanı sıra daha geniş bir toplum yer aldı. Bu doğrultuda, YÇEP tasarımı konusunda diğer yerli ve uluslararası uzmanlarla işbirliği içerisinde çalışan, farklı alanlarda (çevre, mimarlık, turizm, sağlık, eğitim, spor, kültürel miras, vb.) uzmanlardan oluşan bir çalışma grubu oluşturuldu.

Öncelikle, YÇEP tasarımı ve çevre kalitesinin geliştirilmesine yönelik faaliyetlerin gerçekleşmesi için ek kaynakların bulunması üzere projeye dahil edilen çalışma grubunun eğitimi yapıldı.

Yerel Çevre Eylem Planı (YÇEP) tasarımı projesi kapsamında Mamuşa Belediyesi sakinleriyle bir anket yapıldı. Öncelik alanlarının belirlenmesi konusunda çalışma grubuna yardımcı olan ve onları en doğru bir şekilde yönlendiren önemli sayıda anket bulunmaktaydı. Katılımcıların ankete tabi tutulması ve anketleme sürecinin başarılı olması konusunda yardımcı olan Elez Han Belediyesi sakinleri ve sivil toplumun kendisine özel teşekkürlerimizi iletmekteyiz. Olabildiğince geniş bir katılımı sağlamak ve halk ile sivil toplumun düşüncesini alabilmek için kamuoyu görüşmeleri ve medya tartışmaları da düzenlenmiştir.

YÇEP'nin hazırlanması süreci aşamalara ayrılmaktadır ve bunlar birbirine bağlı bulunmaktadır:

- a) REC – Belediye arasında iyiniyet anlaşmasının imzalanması;
- b) Hazırlık faaliyetleri;
- c) Koordinasyon yapısının oluşması - KY;
- d) Çalışma grubunun oluşması - ÇG;
- e) ÇG üyelerinin eğitimi;
- f) Topluluk vizyonu;
- g) Çevre durumunun değerlendirilmesi;
- h) Vatandaşların ankete tabi tutulması;
- i) Önceliklerin belirlenmesi;
- j) Öncelikli alanlara yönelik eylem planının geliştirilmesi; ve
- k) Eylem planı uygulaması konusunda önceliklerin belirlenmesi.

Belge üç temel esasa dayanarak hazırlanmıştır:

1. Çevre durumunun analizi

Plan çerçevesinde ele alınan tüm konularda, konuyu tüm yönleriyle ve birbirine bağlantılı bir şekilde takdim ederek, durumun ayrıntılı bir analizini sunmaktadır. Bu analiz Mamuşa Belediyesi'ni endişelendiren çevre sorunları hakkında daha net bir fikir oluşturmamıza hizmet etmektedir.

2. Çevre sorunları listesi

Bir sorunun tanımlanması için gerekli tüm göstergeleri ayrıntılı olarak gösterip, çevre sorunlarını önceden belirlenmiş bir matris şeklinde sunulmaktadır. Bu matrisin en önemli parçası sorunların sebepleri ve bunların her biri için belirlenen önceliklerdir.

3. Çözüm için eylem planları

Bu bölüm belirlenen çevresel sorunların çözümüne yönelik tüm eylemler ve olası projeleri içermesi nedeniyle Plan'ın en önemli parçalarından biridir.

Bu matris yerel otoritelerin somut projeler oluşturması ve yatırımcılardan fon sağlaması için hizmet vermektedir.

Vizyon

TARIMCILIK, SÜRDÜRÜLEBİLİR KALKINMA, YEŞİL BİR ÇEVRE, DOĞAL VE KÜLTÜREL MİRASIN KORUNMASI, GELİŞMİŞ BİR ALTYAPI VE EKOTURİZME DAYALI BİR MAMUŞA.



Bölüm 2

II. Mamuşa Belediyesi profili

2.1.Mamuşa tarihçesi

Mamuşa 2005 yılında bir pilot belediye olarak ilan edilene kadar Prizren belediyesine bağlı bir köydü. Mamuşa Belediyesi Kosova'nın güneyinde yer alan küçük kırsal bir belediyedir. O son zamanlarda bir idari merkez ve belediye statüsünü kazandı, ancak 1985 yılından itibaren yerel kırsal topluluk olarak faaliyet göstermektedir.

Mamuşa 2005 yılında BM Genel Sekreteri Özel Temsilcisi tarafından çıkarılan bir idari yönerge neticesinde pilot belediye olarak işlev görmeye başlamıştır. 2008 yılında Kosova Cumhuriyeti Anayasası, Yerel Özyönetim Yasası ve belediyenin idari sınırlarının kabul edilmesiyle birlikte pilot belediyeye tam statü verilmiştir. Belediyenin mevcut idari yapısı Belediye Başkanı Ofisi ve altı belediye müdürlüğü yanı sıra bunlara bağlı ilgili sektörlerden oluşmaktadır.

Belediye sakinlerinin anlattığına göre, Mamuşa'nın ilk yerlileri Padişah Fatih Mehmet döneminde Orta Anadolu bölgesi, Ürgüp civarından Balkanlar'a doğru göç etmiştir. 1455 yılında Prizren'in ele geçirilmesiyle, Fatih Sultan Mehmet ordusuyla birlikte, Anadolu'dan birkaç türk ailesi göç etmiş ve ilk olarak Topluha nehrinin sol kıyısında, önceleri "Bahçe" denilen, günümüzde Nisra olarak adlandırılan bölgeye yerleşmiştir. Mamuşa ismi o zamanlar halkı yöneten Mahmut Paşa tarafından kalmıştır.

Mamuşa Belediyesi Kosova'nın güney-doğu kısmını kapsayan Dugacin düzlüğünde yer almaktadır. Bölge verimli ekilebilir araziye sahiptir ve bu uygun iklim ile birlikte tarımcılığa hizmet etmektedir. Belediye toprakları merkezde ağırlıklı olarak düz araziden oluşurken, kuzeybatı kısmında üzüm bağlarının bulunduğu Maçovina ve Tiçanlık tepeleri mevcuttur ve güneydoğu kısmında çalılar/ağaçlık alanı yer almaktadır. Mamuşa Belediyesi deniz seviyesinden 320-360 m yüksektir ve Golubrade tepesindeki en yüksek noktası 460 m'dir. Belediye'de tarım arazilerinden geçen iki nehir mevcuttur: daha büyük olan Topluha nehri Beyaz Drin nehrinin bir koludur ve daha küçük olanı Ternye nehridir.



Foto 1. Mamuşa



Foto 2. Mamuşa mahallesi

Doğrusal yerleşim dar ve dolambaçlı yol üzerinde, belediye merkezindeki bir yamaçta bulunmaktadır. 10.94 km² yüzölçümüyle Kosova'da yer alan en küçük belediye birimlerinden biridir. Belediye koordinatları enlem 42o 20'40" ve boylam 20o 43'47"dir. Belediye güneydoğuda Prizren Belediyesi, kuzeydoğuda Suhareka Belediyesi ve kuzeybatıda Rahovça Belediyesi ile sınırlanmaktadır. Belediyedeki tek yerleşim alanı, Pirana – Suhareka yolunu Prizren – Priştine ve Prizren – Üsküp bölgesel yolları, güneyden ise Yakova ve İpek yolları ile bağlayan, yolun her iki tarafında kurulmuş Mamuşa Belediyesi'dir. Belediyenin komşu belediye merkezlerinden mesafesi: Prizren 20 km, Suhareka 10 km ve Rahovça 15 km.

2.2.Hidrolojik ve demografik özellikleri

2.2.1.İklim şartları

Mamuşa Belediyesi'nde kontinental iklimi hâkimdir, fakat aynı zamanda Beyaz Drim nehri kanyonu üzerinden gelen ılık Adriyatik gücü nedeniyle Akdeniz iklimi de yaşanmaktadır. Bu iklim bir sürü tarımsal ürün çeşidinin üretimi için uygundur. Yıllık ortalama sıcaklık 11.5 ° C'dir. Temmuz-Ağustos aylarında ortalama en yüksek sıcaklık 22.2 ° C iken, Ocak ayındaki ortalama en düşük sıcaklık 0 ° C'dir. Ortalama yağış oranı yılda yaklaşık 686 mm civarındadır.

2.2.2.İklim değişikliği

İklim değişikliği Kosova'yı, bu durumda Mamuşa'yı da etkilemektedir ve bu sıcaklık artışları, yağmurların azalışı, seller ve kuraklıklarla kendini göstermektedir. İklim değişikliği doğrudan kalkınma sektörü ile insanların hayatını etkilemektedir. Düşük orandaki elektrik enerjisi tedariki, sık yaşanan elektrik kesintileri, merkezi ısıtma sistemi eksikliği ve tarımsal makine ile araçların kullanımı iklim değişikliğine yardımcı olan etkenlerden birkaçıdır, çünkü insanlar kendi ihtiyaçlarını karşılayabilmek için ağaçları kesmekte ve dizel jeneratörler kullanmaktadır.

2.2.3.Doğal kaynaklar

Mamuşa çoğunlukla düzlük bir araziye yayılıp, tarımcılığa uygun kaliteli toprak ve iklim şartlarına sahiptir. Mamuşa'nın merkezi bölümü genelde kırsal alanla çevriliyken, kuzeybatı yakasında üzüm bağlarının yer aldığı Maçovina ve Tiçanlıku tepeleri mevcuttur ve güneydoğu kısmı ormanla (çalılık) kaplıdır. Belediye'nin en uc noktası 460m yüksekliği ile Golubrada tepesi iken, en alçak noktası 320m'dir ve güneyde bulunmaktadır. Belediye içerisinden iki nehir akmaktadır; Beyaz Drin nehrine dökülen ve daha büyük olan Topluha nehri ile daha küçük olan Ternye nehri. Mamuşa arazisinin büyük bir kısmı insanlar tarafından içme suyu ve tarım arazilerinin sulanması için kullanılan zengin yeraltı su kaynaklarına sahiptir.

Doğrusal yerleşim, dar ve dolambaçlı yol boyunca, belediyenin merkezi kısmındaki eteklerde yer almaktadır.

Tarımsal alanlar, tepeler ve nehirler yanı sıra belediye manzarası çeşitli kültürel yapıtlar ve doğal ile kültürel unsurların bağlantısı ve kombinasyonundan oluşan kamu alanlarıyla da zengindir. Mamuşa topraklarının büyük bir bölümü belediye sakinleri tarafından içme suyu ve ekilebilir arazinin sulanması için kullanılan çok zengin yeraltı su kaynaklarına sahiptir.

Belediyenin doğu kesimindeki orman Meşe (Quercus sessiflora), Ardıç taçlandırması (Juniperus spp), Alıç (Crateagus spp) ve değişik Kiraz (Prunus spp) çeşitlerinden oluşmaktadır.

2.2.4.Yerleşim

Mamuşa Belediyesi kırsal karaktere sahip, dokuz mahalleden oluşan, tek bir ikamet alanından ibaret bir belediyedir. İkamet alanının büyüklüğü yaklaşık 117ha veya belediye toplam alanının %11'dir. Mamuşa Belediyesi, düz bir alanda, ana/bölgesel yol boyunca ilerleyen, doğrusal bir şekilde gelişmiştir. Analizler tarım alanlarının kaybına yol açarak kuzey ve güneydoğu kesimi yanı sıra kuzeybatı kesimindeki sarp arazilere doğru genişleme eğilimlerini göstermektedir.

Bu alan aşağıda belirtilen kullanım alanlarından oluşmaktadır; ikamet, kurumsal, idari, sosyal, kültürel ve ekonomik konutlar. İkamet amaçlı kullanımlar genelde birbirinden kopuk şekilde, tarımcılık, hayvancılık ve depo gibi farklı amaçlarla kullanılan, avlularla çevrili kişisel konutlardan oluşmaktadır. Bölgedeki toprakların diğer kullanım şekilleri ağırlıklı olarak yerleşim alanının merkezi kesiminde yer alan kurumsal, idari ve kültürel amaçlı kullanımlardan ibarettir. Ekonomik amaçlı kullanımlar perakende satışı yapılan dükkânları kapsamaktadır, ki bunlar özellikle ana/bölgesel yol üzerinde yer almaktadır ve ağır ile hafif imalatın yapıldığı endüstriyel kullanımlar mevcuttur.

Bir diğer kullanım alanı karayolu altyapısı, iletişim altyapısı ve kamu hizmetleri yanı sıra parklar, yeşil alanlar ve dinlenme alanlarından oluşmaktadır. Yerleşim alanının kırsal bir karaktere sahip olması nedeniyle, bölgedeki parseller içerisinde ayrıca tüketim veya ticaret amaçlı sebze ve meyve yetiştiriciliği de mevcuttur. Toprak mülkiyeti ile ilgili olarak, belediye alanının büyük bir bölümü özel mülkiyete ait topraklardan oluşmaktadır. Bölgedeki özel mülkiyete ait topraklar farklı büyüklükteki arazilerden oluşmaktadır ve bunların en küçüğü yaklaşık 40.0 m² boyutunda seyredirken en büyüğü 20.000 m² civarındadır. Belediye mülkiyetindeki arazi daha küçük bir yüzdeliğe sahiptir ve topluluk kullanımına yönelik gelecekteki potansiyel gelişmelerin yer aldığı alanda bulunmaktadır.



Foto 3: Kosova haritası içerisinde Mamuşa

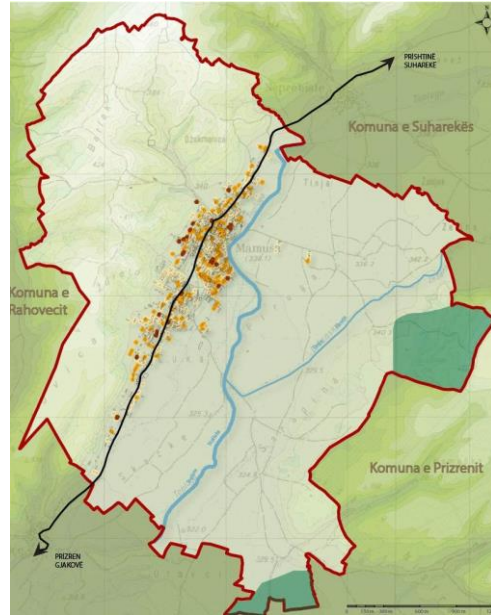


Foto 4: Coğrafik konumu

2.2.5.Mamuşa nüfusu

Son nüfus sayımları 2011 yılında gerçekleşmiştir ve ilk defa Mamuşa ayrı bir belediye olarak buna katılmıştır. Nüfus artışı kapsamında yıllar içerisinde yerleşim alanları arasındaki evrim hakkında bir fikir oluşturmak üzere, aşağıdaki tabloda 1945 ile 2011 yılları arasındaki nüfus sayımı verileri sunulmuştur.

Bununla birlikte, aşağıdaki tabloda verildiği üzere, bölgede sürekli bir nüfus artışı görülmektedir. Tablo 1'deki verilere dayanarak, 1948–1953 yılları arasında %11 (yılda yaklaşık %2.2) oranında bir artış kaydedilmiştir, 1953–1961 yılları arasında %6 (veya yılda yaklaşık %0.75), 1961–1971 yılları arasında % 28 (yılda yaklaşık %2.8), 1971–1981 yılları arasında %35 (yılda yaklaşık %3.5) ve 1981–1991 yılları arasında %20 (yılda yaklaşık %2) oranında bir nüfus artışı yaşanmıştır. Bununla birlikte, 1991–2011 yılları arasında nüfus oranı %67 (veya yılda %3.35) oranında artmıştır. Yukarıdaki verilerden görüldüğü şekilde, en yüksek nüfus artışı oranı 1991–2011 döneminde yaşanmıştır.

Tablo 1. Yıllar içerisindeki nüfus artışı

Mamuşa Belediyesi nüfusu								
Yıl	1948	1953	1961	1971	1981	1991	2010	2011
Kişi sayısı	1.352	1.500	1590	2.038	2.752	3.297	4.234	5.507

2.2.6. Nüfus yoğunluğu

Mamuşa Belediyesi arazisinin toplam yüzeyi 10.94 km² olmakla birlikte, nüfus yoğunluğu km² başına 503,4 kişi olarak belirlenmiştir (2011 yılı Kosova nüfus sayımı verilerine dayanarak hesaplanmıştır. Bu rakam Mamuşa Belediyesi nüfus yoğunluğunun Kosova genelindeki ortalama yoğunluğa nazaran daha yüksek olduğunu göstermektedir (km² başına 177,4 kişi).

Tablo 2. Aile ekonomileri sayısı

Mamuşa Belediyesi'ndeki aile ekonomileri								
Yıl	1948	1953	1961	1971	1981	1991	2008	2011
Aile ekonomileri	183	198	209	220	263	334	403	566

Etnik mensubiyete göre nüfus oranı: Mamuşa Belediyesi'nde genel olarak üç etnik grubu yaşamaktadır; bunların %93'ü Türk, %6'sı Arnavut ve %1'i Roman, Aşkale ve Mısırlı topluluklarıdır.

2.3. Sosyo-ekonomik durum

2.3.1.İstihdam ve işsizlik

Mamuşa Belediyesi'nde çalışma çağındaki (15–64 yaş arası) toplam nüfus sayısı yaklaşık 3,440 kişi olmakla birlikte, ekonomik açıdan aktif nüfus sayısı yaklaşık 1,216'dır, ki bunların %97'si çalışır durumdadır, %1.1'i önceden çalışıyor olmakla birlikte şimdi işsiz durumdadır, %0.7'si işsiz durumdadır ve daha önce hiç çalışmamıştır ve %0,9'u işsiz durumdadır ve istihdam edilmeyi beklemektedir. Ekonomik açıdan aktif olmayan nüfus sayısı ise yaklaşık 2,224 veya çalışma çağındaki toplam nüfusun %65'ini oluşturmaktadır.

2.3.2.Cinsiyet eşitliği

Ekonomik açıdan aktif olmayan nüfus ev veya ailesine bakan her yaştaki kadınları kapsamaktadır. Bu istihdam olanaklarının genellikle ailevi (tarımcılık ve tarıma dayalı işletmeler) esasa dayalı olduğu kırsal bir belediye olmasından kaynaklanmaktadır, böylece çalışma çağındaki neredeyse tüm kadınlar resmi olarak istihdam edilmezken, aile ekonomisi yanı sıra çiftliklerdeki faaliyetler kapsamında ek görevler almaktadır. Bu çalışma gücü açısından Kosova düzeyinde algılanmışlığın üzerinde bir cinsiyetler arası eşitsizliğe yol açmaktadır. Ekonomik açıdan aktif olmayan nüfus ile ilgili olarak, bunların %18'i eğitime devam ederken, geri kalanı ya emekli durumundadır ya da başka nedenlerden dolayı çalışmamaktadır. Mamuşa'nın yeni bir belediye olduğu göz önünde bulundurularak, sağlık ve eğitim hizmetleri tatmin edici durumdadır, fakat bu hizmetlerin sürekli gelişimi ve personel kapasitesinin iyileştirilmesi için çalışmaya devam edilmelidir.

Belediye'deki eğitim düzeyi açısından, erkeklere nazaran kızların daha az oranda eğitime devam ettiği görülmektedir. Bu nedenle, sağlık ve eğitim hizmetlerinin geliştirilmesi yanı sıra kız çocuklarının okula devam etmesini teşvik etmek Mamuşa'nın ele alması gereken sorunlardan biri olacaktır.

Mevcut durumun değerlendirilmesi ve kadının konumu

- Ataerkil normların baskınlığı
- Cinsiyet eşitliğini öngören yasaların uygulanmasındaki zorluklar
- Kadınlardaki düşük eğitim düzeyi
- Kötü beslenme ve sağlık hizmetlerine yetersiz erişim
- Mesleki eğitim ve mülkiyete sınırlı erişim
- Düşük istihdam düzeyi
- Sosyal değerler nedeniyle kadınların karar alma düzeyinden dışlanması
- Karar alma aşaması ve üst düzey devlet yapılarındaki temsilcilik konusundaki eşitsilik
- Aile içi şiddet
- Kültür ve medyadaki eşitsizlik
- Akademik ortamda kadınların yetersiz temsili

Öneriler:

- *Cinsiyet eşitliğini teşvik eden değerler ve uygulamaların yaygınlaştırılması*
- *Kadın haklarının güçlendirilmesi ve korunması*
- *Kadınlar ve kızların kaliteli eğitime erişiminin artırılması*
- *Onların sağlık ihtiyaçlarına cevap verecek düzeyde sağlık sisteminin geliştirilmesi ve kadın ile kızların sağlık durumunun iyileştirilmesi*
- *Ekonomik güçlenme*
- *Kadınlar ve kızlara yönelik istihdam göstergelerinin geliştirilmesi*
- *Medya, kültür ve spor alanlarında kadınların imajının geliştirilmesi*
- *Önemli tüm toplumsal konular hakkındaki karar alma sürecine her iki cinsiyetin eşit katılımının sağlanması.*



Foto 5: Mamuşa'daki kültürel hayat



Foto 6: Kadınların eğitimi

2.3.3.Kamu hizmetleri

Belediye İdari Hizmetleri ile ilgili olarak, 22 Mayıs 2009 tarihinde belediye binası bünyesinde bir sivil kayıt ofisi açılmıştır. Doğum belgesi yanı sıra belediye sakinleri artık kimlik kartı ve pasaportlarını da bu ofisten almaktadır. Araçların tescil edilmesi ve sürücü belgelerin verilmesi gibi kamu hizmetleri henüz başlamamıştır.

2.3.4.Sivil toplumun organizasyonu:

Mamuşa Belediyesi'nde genel olarak siyasi, kültürel, eğitim, tarımsal ve ekonomik faaliyetlerle alınan birkaç sivil toplum kuruluşu (STK) veya dernekler mevcuttur. Mamuşa'da faaliyet gösteren kuruluşlardan bazıları şunlardır: Kültür Sanat Derneği "Âşık Ferki", Gençlik Derneği "Alperenler" ve Eğitim ve Kültür Derneği "Mabed." Mamuşa Belediyesi'nde faaliyet gösteren üç çiftçiler derneği de mevcuttur, bunlar; "Mamuşa", "Bereket" ve arıcılar derneği "Asaya". Bu derneklerin 168 üzerinde kayıtlı üyesi bulunmaktadır.

Yerel medya: Mamuşa Belediyesi'nde faaliyet gösteren herhangi bir radyo veya TV kanalı olmamakla birlikte, yerel medyada hizmet veren herhangi bir gazeteci de yoktur. Bu nedenle, halk genellikle Kosova kamu ve özel medyası aracılığıyla bilgilendirilmektedir.

2.3.5.Sosyal durum

Mamuşa Belediyesi bünyesinde 566 aile ekonomisi mevcuttur, bunların %40'ından fazlası ise 10+ üyeden oluşmaktadır. Belirtilmesi gereken bir faktör ise, Mamuşa'daki aile ekonomilerin yaklaşık %21'i ortalamanın altına düşmektedir (Kosova'daki aile ekonomilerin ortalaması (MEFK) 5.85 üyeden oluşmaktadır) ve bu artan bir eğilim olduğunu göstermektedir.

2.3.6.Yoksulluk ve sosyal yardımlar oranı

Mamuşa Belediyesi bünyesinde son zamanlarda Sağlık ve Sosyal Yardımlar Bölümü kapsamında Sosyal Refah Ofisi kurulmuştur. Bölüm bir koordinatör ve bir görevliden oluşmaktadır. Yoksulluk oranı sosyal yardım alan aileler sayısına göre belirlenmiştir, ki bu hala Prizren Belediyesi tarafından sağlanmaktadır. Sağlık ve Sosyal Yardım Bölümü tarafından sağlanan veriler 2011 yılında yaklaşık 22 ailenin sosyal yardım aldığını göstermektedir. Sosyal yardım alan ailelerin sayısına dayanarak, belediyedeki yoksulluk oranı ortalama %4.0 olarak değerlendirilmiştir.

2.3.7.Sağlık:

Ocak 2007 tarihinden itibaren Mamuşa'nın temel sağlık hizmetleri Prizren temel sağlık hizmetlerinden ayrılmıştır. Mamuşa'daki temel sağlık hizmetleri artık Belediye Sağlık ve Sosyal Refah Bölümü tarafından yönetilmektedir. Temel sağlık hizmetleri Mamuşa'da bulunan Temel Aile Sağlığı Merkezi tarafından sağlanmaktadır.

Belediyedeki ilk Aile Sağlığı Merkezi 2002 yılında Türk KFOR'u tarafından inşa edilmiştir. 2008 yılı sonlarında, inşaatı Sağlık Bakanlığı tarafından finanse edilen yeni Aile Sağlığı Merkezi işlevsel hale gelmiştir.

Merkez bünyesinde bir tıp uzmanı, iki pratisyen hekim, bir diş hekimi, bir üst düzey teknisyen, bir eczane teknisyeni, iki laboratuvar teknisyeni, 6 hemşire/sağlık teknisyeni ve iki idari personel olmak üzere, toplam 17 çalışan personel istihdam etmektedir.

Merkez sabah 7 ile akşam 9 arası açıktır ve temel sağlık hizmetleri yanı sıra laboratuvar hizmetleri, diş ve aşılama hizmetleri sunmaktadır, ikincil temel sağlık hizmetleri için ise belediye sakinleri Prizren Bölge Hastanesi'ne başvurmaktadır.

Öneriler:

- Eğitimin faydaları üzerine bilgilendirici kampanyalar, seminerler ve eğitimlerin düzenlenmesi***
- Serbest meslek ve işyerlerinin oluşturulması için mesleki eğitimlerin düzenlenmesi***
- Kadınların yüksek öğretime devam etmesi ve kamu faaliyetleri ile serbest mesleğe atanmasının teşvik edilmesi***
- Belediyede faaliyet gösterecek kadınlar derneğinin oluşturulmasının teşvik edilmesi***
- Jinekoloji ve kadın doğum ile birlikte sağlık merkezi kapasitesinin genişletilmesi.***

2.3.8.Eğitim

Mamuşa belediyesindeki eğitim sistemi üç aşamada gelişmektedir: okul öncesi, ilkokul ve ortaokul ve bunlar iki farklı eğitim tesisinde gerçekleşmektedir. Eğitim sistemi Belediye Eğitim Bölümü tarafından yönetilmektedir.

Okul öncesi düzey (kreş); Mamuşa belediyesinde 4 yaşına kadar çocuklar için anaokulu mevcut değildir. Belediye anaokuluna yönelik bir tesis veya alanın sağlanmasını dikkate almalıdır. Anaokulu sınıfları Eylül 2010 tarihinden itibaren yeni yapılan “Anadolu” okul binasına yerleştirilmiştir. Dersler Arnavutça ve Türkçe dillerinde yapılmaktadır. Çocukların yaklaşık %15’i Arnavutça dilinde eğitime devam ederken, diğerleri Türkçe dilinde eğitim görmektedir.

İlköğretim ve alt ortaöğretim düzeyi; 2009/2010 akademik yılına kadar “Anadolu” okulu ilköğretim okulu olarak hizmet vermiştir, ancak Eylül 2010 tarihinden itibaren eğitim “Anadolu” ilköğretim okulunun yeni binasında gerçekleşmektedir. Bu okulda ilköğretim ve alt ortaöğretim düzeylerinde eğitim gerçekleşmektedir. Öğrencilerin yaklaşık %92’si Türkçe dilinde eğitime devam ederken, diğerleri Arnavutça dilinde okumaktadır. Okulda Türkçe dilindeki dersler için 29 öğretmen (belediyedeki çoğunluğu oluşturan topluluk olarak) bulunmaktadır, ki bu öğretmen öğrenci ilişkilerine yönelik kriterleri yerine getirmemektedir, Arnavutça dilindeki eğitim (belediyedeki azınlık topluluğu olarak) için 14 öğretmen bulunmaktadır, ki bu 14.2 öğrenci/1 öğretmen kriterini yerine getirmektedir.

Üst ortaöğretim düzeyi; Ortaokul düzeyinde eğitim veren “Atatürk” okulu 2002 yılında faaliyete geçmiştir ve fen bilimleri ile sosyal bilimler olmak üzere iki alanda eğitim sağlamaktadır. Okul 2003 yılında Türk KFOR’u tarafından inşa edilmiştir ve eğitimin Türkçe olarak gerçekleştiği 5 sınıfı bulunmaktadır. Bu okulda orta düzey genel fen bilimleri (lise) yanı sıra Prizren mesleki tıp lisesine bağlı olarak tıp eğitimi verilmektedir. Okulun 7 öğretmeni bulunmaktadır, ki bu öğrenci/öğretmen kriterini yerine getirmektedir. Okul personeli Mamuşa yanı sıra Prizren belediyesinden gelen öğretmenlerden oluşmaktadır. Yeterlilik seviyesi göz önünde bulundurulunca, öğretmenlerin %46’sı (çoğunluk) lise diplomasına sahiptir, %36’sı 4 yıllık üniversite diploması ile çalışmaktadır ve yaklaşık %4’ü lisans (Bachelor) diploması ile görev yapmaktadır.

Tablo 3. Öğrenci sayısı ve eğitim düzeyi

Sayı	Düzy	Öğrenci sayısı		
		Kadın	Erkek	Toplam
1	Okul öncesi	24	36	60
2	İlkokul	442	454	896
3	Ortaokul	66	97	163
4	Özel ihtiyacı olan çocuklar	3	2	5
	Toplam	1,124		

Analfabetizm (okuma yazması olmayan); Analfabetizm ile ilgili olarak, 2011 yılı Kosova nüfus sayımlarından sağlanan veriler, 10 yaş ve üzeri nüfusun yaklaşık %1.3’nün okur-yazarlığı

olmadığını göstermektedir, ki bu %3.8 olan Kosova oranından daha düşüktür. Analfabetizm oranının en yüksek olduğu yaş oranı 60-79 arasında görülmektedir.



Foto 7: Aile Sağlığı Merkezi



Foto 8: "Anadolu" İlköğretim Okulu

Öneriler;

- **Ortaöğretim okulu kapasitesinin artırılması**
- **Gençlik merkezinin inşaatı**
- **Eğitim ve sağlık alanında yeni teknolojik cihazların temini**
- **Anaokulunun yapılması**
- **Yerel radyo istasyonunun açılışı**
- **Yaşlılar ve özel ihtiyacı olan kişiler için telefon hizmetlerinin sağlanması.**

2.4.Kamu alanları

2.4.1.Parklar

Belediye kapsamında üç park, halk tarafında piknik yeri olarak kullanılan iki yeşil alan ve bir dizi spor alanı bulunmaktadır. Bu alanlar toplam belediye arazisinin sadece %4.126'sını kapsamaktadır, ki bunların sadece %0,1'i bakım görmektedir. Parklar Mamuşa'nın merkezinde, Belediye Binası yakınındaki nehir boyunca yer almaktadır. Parklar 2000 yılı sonrasında inşa edilmiştir. Ankara Parkı ve Çocuk Parkı Ankara Belediyesi tarafından finanse edilirken, Sahil Parkı Yerel Yönetim Bakanlığı tarafından finanse edilmiştir.

Çocuk Parkı'nda küçük çocuklar tarafından kullanılan çocuk oyuncakları mevcuttur. Bu park küçük çocuklar dışındaki yaş grupları tarafından kullanılmamaktadır. Yeni parkın inşaatı Belediye ile AB fonları tarafından finanse edilmiştir ve henüz faaliyette olmayan bir çay dükkânı mevcuttur. Parklar Belediye'nin büyük zenginliğidir. Tek endişe parkların çok küçük olması ve yaz aylarında gölge yaratacak ağaçların etrafta bulunmamasıdır.

Piknik amaçlı kullanılan yeşil alanlar özel mülkiyete aittir ve bazen halk tarafından, özellikle de öğrenciler ve öğretmenler tarafından, eğlence (rekreasyon) amacıyla kullanılmaktadır. Bununla birlikte, bu açık alanlar herhangi bir kamu objesine dahil olmadan veya bunların bakımına yönelik faaliyetler tasarlanmadan, halkın ihtiyaçlarını karşılamamaktadır.



Foto 9: Ankara Parkı



Foto 10: Nehir kıyısındaki park

2.4.2.Spor alanları

Mamuşa'daki en popüler spor futboldur. Belediyenin üç açık spor sahası vardır; bunların ikisi futbol sahası ve biri basketbol sahasıdır. Kültür Evi ile yeni ilköğretim okulu arasında yer alan futbol arazilerinden biri savaştan hemen sonra inşa edilmiştir. Diğer ikisi ise 2002 yılında ortaokul binasının inşaatı ile eş zamanda Türk KFOR'u tarafından inşa edilmiştir. Şu anda herhangi bir kapalı spor salonu mevcut değildir. Okul avlusunda yer alan futbol ve basketbol sahaları okul öğrencileri tarafından kullanılırken, tatil dönemlerinde diğer gençler tarafından kullanılmaktadır. Bununla birlikte, bu alanlar düşük kalitede yapılmıştır ve bakım gerektirmektedir. Vatandaşlar tarafından sıkça kullanılması nedeniyle, Kültür Evi ile okul yakınlarındaki futbol sahaları kötü durumdadır. Söz konusu sahaların durumunu iyileştirmek ve vatandaşların ihtiyaçlarını karşılamak üzere, Belediye Meclisi onarım çalışmalarını başlatmıştır.

Onarım çalışmaları kapsamında Mamuşa Belediyesi Avrupa standartlarına uygun açık ve kapalı alanlara yönelik proje hazırlamaya başlamıştır. Açık alandaki futbol sahası Kültür Evi yakınlarında bulunmaktadır. Bu alanın oluşturulması Topluluklar ve Geri Dönüş Bakanlığı tarafından finanse edilmiştir. Şu aşamada sadece bu saha tamamlanmıştır. Kapalı spor sahası ise Türkiye'nin Büyükçekmece Belediyesi tarafından finanse edilecektir. Bu iki projenin tamamlanması vatandaşların hayat standardı kalitesini arttıracaktır, çünkü Mamuşa'nın okullardaki jimnastik salonları yoktur ve genel olarak kamu alanı yetersizliği mevcuttur. Bununla birlikte, farklı spor faaliyetlerine yönelik bir spor salonunun inşa edilmesi önerilmektedir.

2.5.Kültürel miras

2.5.1.Kültürel yapıtlar

Mamuşa'da bulunan tek kültürel kurum Kültür Evi'dir ve faaliyetlerin düzenlenmesi yanı sıra bir kütüphane olmak üzere, farklı amaçlarla kullanılmaktadır.

Mamuşa belediyesinde kültürel miras niteliğinde birkaç eser bulunmaktadır, bunlar: resmi olarak koruma altında bulunan Saat Kulesi, Osmanlı Tarihi Mezarlığı ve 100 yılı aşkın tarihi konutlar. Saat Kulesi ve Osmanlı Mezarlığı kullanılmamaktadır ve dolayısıyla zarar görmüştür. Tarihi konutlar ise sahipleri tarafından kullanılmaktadır, fakat restorasyon ihtiyacı

bulunmaktadır. Mamuşa Belediyesi değerini arttırmak ve böylece turistleri çekmek üzere kule ve mezarlığın restorasyonu ve rehabilitasyonunu planlamaktadır. .

2.5.2.Saat Kulesi

Mamuşa'da bulunan Saat Kulesi İslami takvime göre 1230 yılında Mahmut Paşa tarafından yaptırılmıştır. Paşa kuleyi etraftaki köylülere saati göstermek amacıyla inşa etmiştir. Uzun bir süre kullanıldıktan sonra, çan başka bir yere aktarılmıştır. Şu anda kule kullanım dışıdır ve neticede zarar görmüş durumdadır. Bununla birlikte, saat Prizren Belediyesi Anıtları Koruma Enstitüsü tarafından koruma altında bulunmaktadır.

2.5.3.Tarihi mezarlıklar

Tarihi mezarlıklar Mamuşa'nın güneydoğu kesiminde bulunmaktadır. Söz konusu mezarlık yaklaşık 300 seneliktir. O Osmanlılar tarafından Mamuşa sakinlerine bırakılmıştır. Mamuşa Belediyesi bu eski ve bakımsız mezarlığın onarımı için projeler tasarlamaya başlamıştır.



Foto 11: Saat Kulesi



Foto 12: Eski tarihi konutlar

2.5.4.Tarihi konutlar

Az sayıda kalmasına rağmen, tarihi konutlar halen tarihi değerini korumaktadır. 100 eski konuttan şu anda sadece 2-3 tane kalmıştır. Bu konutlar kerpiçten yapılmıştır ve iki kattan oluşmaktadır. Söz konusu konutlar özel mülkiyete aittir ve sahipleri tarafından ikamet amaçlı kullanılmaktadır. Konutlar ilgili kurumların koruması altında değildir ve bakımsızdır.

2.5.5.Festivaller

Önemli bir kültürel etkinlik olarak Temmuz 2009 tarihinden bu yana “Domates Festivali” düzenlenmektedir. Festivalin amacı Kosova içerisinde ve bölge ülkelerindeki üretici ve tüccarları toplamak ve Mamuşa’daki domates sanayini teşvik etmektir. Söz konusu festival gayet popülerdir ve geleneksel danslar eşliğinde yapılmaktadır.

Öneriler:

- **Saat Kulesi’nin rehabilite edilmesi**
- **Osmanlı Mezarlığı’nın kültürel miras listesine dahil edilmesi**
- **Manevi yolun düzenlenmesi**
- **Engelli yollar ve dere boyunca yayalara yönelik yolların oluşturulması.**

2.6.Kamusal altyapı

Mamuşa Belediyesi Kosova'nın güney kesiminde yer almaktadır. Belediyedeki tek yerleşim alanı, Pirana – Suhareka yolunu Prizren – Priştine ve Prizren – Üsküp bölgesel yolları ve güneyden Yakova ile İpek yollarıyla bağlayan, yolun her iki tarafında kurulmuş Mamuşa Belediyesi’dir. Belediyenin komşu belediye merkezlerinden mesafesi şöyledir: Prizren 20km, Suhareka 10km ve Rahovça 15km.

2.6.1.Yol çeşitleri

Mamuşa belediyesinde üç çeşit yol görülmektedir: ana/bölgesel yollar, çevresel yollar ve kırsal yollar. Şehirsal yolların uzunluğu 12.6km’dir.

Ana cadde (bölgesel yol) olarak adlandırılan Mamuşa ana yolu, doğrusal bir yerleşim alanı olarak, Mamuşa’yı ikiye bölmektedir. Bu yol 3.42km uzunluğunda olup, daha büyük kapasiteli ve daha hızlı bir şekilde erişimi sağlamaktadır. Söz konusu yol 2008 yılında Ulaştırma ve Haberleşme Bakanlığı tarafından asfaltla döşenmiştir. Bu yol Pirana ile Suhareka’yı birbirine bağladığı için trafik sıkça meşgul olmaktadır.

Çevresel yollar Mamuşa yerleşim alanı içerisindeki mahalleler ve evleri birbirine bağlayan yollardır. Çevresel yolların uzunluğu 11.63km’dir. Bu yolların döşenmesi 2007 yılında IOM tarafından desteklenmiştir ve diğer bölümü belediye bütçesi tarafından karşılanıp, kaldırımlar beton parke taşları ile kaplanmıştır.

Kırsal yollar belediyenin kırsal alanlara erişimini sağlamaktadır ve uzunluğu yaklaşık 30km’dir. Bu yollar asfaltla döşeli değildir ve rehabilitasyonu yapılmamıştır çünkü Belediye tarafından çözülmesi gereken mülkiyet sorunu mevcuttur.

Tablo 4. Mamuşa yolları altyapısı

Mamuşa yolları			
Kategori	Yayıldığı alana göre sınıflandırılan yollar		
	Asfaltla döşenmiş	Asfaltla döşenmemiş	Toplam
	Km	Km	Km
Bölgesel/Ana	12.6	0	12.6
Çevresel	5.67	5.96	11.63
Kırsal	0	30	30

2.6.2.Kaldırımlar

Ana cadde boyunca döşeli kaldırımlar mevcuttur, ki bu yaya güvenliğinin sağlandığını göstermektedir. Bazı çevre yollara da kaldırım döşenmiştir, fakat birçok yol için bu konu ele alınmamıştır ve ileriki aşamalarda dikkate alınması gerekmektedir. Mamuşa'da toplam döşeli kaldırımların uzunluğu 10km'dir. Bunun 4km'si parke taşları ile kaplanmıştır, diğer kaldırımlar ise döşeli değildir.

2.6.3.Park yerleri

Mamuşa'da kamu binaları önünde bulunan sınırlı park yerleri mevcuttur, bu nedenle daha organize bir park yeri için talepler belirmektedir. Araçların çoğu ana cadde üzerindeki kaldırımlarda park etmektedir, ki bu yayaların hareketi açısından tehlike oluşturmaktadır. Mamuşa'da ana cadde boyunca otobüslerin durması için sadece üç park yeri mevcuttur. Ana cadde boyunca ve kamu tesisleri önündeki park yerlerinin oluşturulmasına öncelik verilmelidir.



Foto 12. Mamuşa Yolları



Foto 13. Kaldırımlar- Park yerleri

2.6.4.Toplu taşıma

Çalışan kişilerin toplam sayısından, %98'i Mamuşa içerisinde, %2'si ise Mamuşa dışarısında yolculuk yapmaktadır. Ulaşım için genelde Pazartesi-Cuma günleri arası çalışan 3/1km duraklama ile Prizren'e giden otobüsler kullanılmaktadır. Mamuşa'da faaliyet gösteren iki özel şirket mevcuttur. Hafta sonu boyunca hiçbir otobüs çalışmamaktadır. Mamuşa'da ana cadde boyunca iki otobüs durağı vardır ancak hiçbir otobüs istasyonu yoktur.

Az sayıda kişi otobüs kullanmaktadır ki bu insanların fazla seyahat etmediğini ve çoğunlukla Mamuşa'da çalıştığını göstermektedir. Bisiklet ve motosikletler az sayıda kişi tarafından kullanılmaktadır, bu ise kaldırımlar ve yolların döşenmesi için kaliteli malzemelerin eksikliğini göstermektedir. Dolayısıyla, bu sorun gelecekteki aşamalar sırasında ele alınmalıdır.

Son olarak, Mamuşa'nın konumu ve bölgedeki demiryolunun çalışmaması nedeniyle demiryolu taşımacılığı kullanılmamaktadır.

Mamuşa Suhareka ile Pirana'yı ve Prizren-Prishtine ile Üsküp istikametinde Prizren, Yakova ve İpeği birbirine bağlamaktadır.

Öneriler:

- *Mamuşa – Ternye yolunun inşaat edilmesi*
- *Mamuşa – Reti yolunun inşaat edilmesi*
- *Mamuşa – Prizren yolunun rehabilitasyonu*
- *Mamuşa – Novake yolunun genişletilmesi ve asfaltla döşenmesi*
- *Yerel ve belediyeler arası yolların bakımı*
- *İkincil yolların rehabilitasyonu*
- *Tarla yollarının açılması ve çakılla döşenmesi*
- *Kaldırımların uzatılması*
- *Otobüs istasyonunun inşaat edilmesi*
- *Bisiklet yolunun inşaat edilmesi.*

2.6.5.Elektrik şebekesi

Mamuşa 10KV kapasitesindeki elektrik enerjisini Suhareka'dan almaktadır. 200 KE kapasiteli yedi (7) elektrik iletim vericisi ve 400KE kapasiteli üç (3) elektrik iletim vericisi vardır. Yapılan bir anket verilerine göre, yapıların %60,0'sı elektrik enerjisine bağlı iken, %4,0'ü bağlı değildir ve %36,0'sının herhangi bir bilgisi yoktur.

Elektrik dağıtım şebekesi göreceli olarak eskimiş durumdadır ve kış sezonunda büyük sorun oluşturmaktadır. Genel olarak belediyede elektrik enerjisi tüketimi ödenmemektedir ve bu elektrik kesintilerini arttırmaktadır. Elektrik vericileri yerleşim alanı merkezinde yer almaktadır ve bu halk için bir tehlike oluşturmaktadır. Bu nedenle bu durum yorumlardan ileriki aşamalarda en kısa sürede ele alınacaktır.

2.6.6.Kamusal ışıklandırma

Şu anda Mamuşa belediyesinde yolun her iki yanında 9km uzunluğunda kamusal ışıklandırma döşenmiştir, ki bu söz konusu belediyenin belediyeler arasında gece aydınlatma sorununu neredeyse çözdüğü görüntüsünü vermektedir.

2.6.7.İçme suyu tedariki

Mamuşa belediyesinde birçok su kaynağı bulunmaktadır. Mamuşa belediyenin kuzeydoğu kısmında bulunan iki rezervden içme suyu tedarik etmektedir. Rezervler Mamuşa'nın batı ve doğu kısımlarında bulunan iki kaynaktan su temin etmektedir. Rezervler 300.000 litre ile 150.000 litre su barındırmaktadır. Su şebekesi 2005 yılında ATBNZh tarafından kurulmuştur ve tüm tesisatlara içme suyu tedarik etmektedir. Belediye yetkililerine göre, su oranı Mamuşa vatandaşlarının ihtiyaçlarını karşılamaktadır. Rezervler elektrik ile çalışan su pompaları aracılığıyla işlev görmektedir. 17.03.2010 tarihinde yapılan kimyasal testlere göre, rezervlerdeki su kalitesi standartları karşılamaktadır.

2.6.8.Atık sular şebekesi

Mamuşa bir kanalizasyon şebekesine sahiptir ve hanelerin çoğu buna bağlı durumdadır. Sistemin atık suların arıtılmasına yönelik yerel tesisatı olmadığı için atık suların bir kısmı Topluha nehrine dökülürken, diğer bir kısmı Medvece köyü (Prizren Belediyesi) sistemine bağlıdır. Plan donör finansmanı ile sağlanacak küçük kapasiteli bir arıtma tesisinin inşa edilmesini önermektedir ve mekanın iki nehir kavşağı üzerinde, çöp atıkları noktasına yakın olması tavsiye

edilmektedir. Plan ayrıca hasar görmüş boruların rehabilitasyonu (gerekli görüldüğü takdirde) ve gelecekteki bağlantılar için atık su sisteminin genişletilmesini amaçlamaktadır. Yağmur suyu sistemi ile ilgili olarak ise, mekânsal kalkınma kavramı onun bölgesel ve yerel yollar boyunca inşa edilmesini önermektedir.

2.6.9.Çöp atıkları

Çöp atıklarının toplanması özel I&S şirketi tarafından sağlanmaktadır. Belediyede çevre kirliliğine yol açan resmi olmayan ve yönetilmeyen bir çöp deposu mevcuttur. Son zamanlarda Belediye pazarın inşa edilmesi gereken alanda yer alan eski çöp depolarından birini ortadan kaldırmıştır.

Mamuşa belediyesinde şu anda 209 statik çöp atıkları kantası bulunmaktadır.

Ayrıca her aile için 70 litre kapasitesinde toplam 615 çöp kantası dağıtılmıştır. Halka açık kamu alanlarında ise 1.1 büyüklüğünde 10 konteyner yerleştirilmiştir.



Fot 14: Çöplerin kamu alanlarına atılması



Foto 15: Nehirlerin kirlenmesi

Öneriler

- *Mevcut atık su şebekesinin rehabilitasyonu*
- *Atık su şebekesinin yeni gelişmeler için genişletilmesi*
- *Atmosferik sulara yönelik atık su şebekesinin kurulması*
- *Katı atıkların arıtım planının geliştirilmesi*
- *Atıkların geri dönüşümü hakkında bilinçlendirme*
- *Atıkların yönetimi için bir kamu şirketinin kurulması.*

2.7. Ekonomik kalkınma

2.7.1. Ekonomik durum

Ekonomik açıdan aktif nüfus içerisinde Mamuşa belediyesindeki işsizlik oranı ulusal düzeyin altında, yaklaşık 45%27'dir.

Bu vatandaşların büyük oranda tarım sektöründe 'kendi işini' çalışmasına atfedilmektedir. Belediyenin ekonomik faaliyetlerinin çoğu tarımsal üretim ve tarım ile ilgili sanayiden oluşmaktadır. Bununla birlikte, şu aşamada kalkınmayı teşvik etmek üzere bu önemli sektörler az yatırım vardır.

Mamuşa'nın Türkiye ile kardeş belediye bağlantıları vardır ve Türkiye Uluslararası İşbirliği ve Kalkınma Ajansı (TİKA) da yollar ve kaldırımların onarımı ile ilköğretim okulunun onarımı olduğu gibi, belediyedeki altyapı çalışmalarını destekleyerek ekonomik kalkınmaya önemli destek sağlamıştır.

2.7.2.İstihdam sektörleri:

Kırsal bir belediye olarak, tarım sanayi ve tarım ile ilgili sanayi sektörleri büyük oranda iç istihdam sektörleridir. Bununla birlikte, Mamuşa'da istihdam sektörleri de mevcuttur. En büyük istihdam sektörü tarım ve tarım ile ilgili sanayi sektörleridir ve görevlerin yaklaşık %55,0'i bu sektörler tarafından sunulmuştur.

Tablo 5: Mamuşa belediyesindeki istihdam alanları

Temel istihdam alanları	Toplam (%)
Tarımcılık, avcılık ve ormancılık	55.0
İmalat sanayi	3.5
İnşaat	13.4
Toptan ve perakende ticaret, motorlar, araçlar ve motosiklet onarımı	15.8
Hotel ve restoranlar	1.0
Ulaşım, depolama ve iletişim	1.5
Mali aracılık	0.3
Taşınmaz mülkiyet, kiralama ve işletme faaliyetleri	0.5
Kamu yönetimi, savunma ve sosyal güvenlik	3.9
Sağlık ve sosyal çalışmalar	1.0
Diğer toplumsal, sosyal ve bireysel hizmet faaliyetleri	1

2.7.3.Ticaret

İstihdam oranının yaklaşık %29'nu kapsayan sektörlerden biri de özel ticaret sektörüdür. Bu küçük işletmecilik yönünde ilerlemektedir. Ticari işletmeler ile yapılan anketler, genellikle 10'dan az kişinin istihdam edildiğini göstermektedir. Küçük işletme sektörü alanında esas olan Türkiye'den ithal edilen motor yağları ile araç parçalarının ticareti ve satışlarıdır.

Kamu sektörü, belediyenin kendisi, sağlık merkezi, postane, okul, polis karakolu ve itfaiye dahil olmak üzere, yaklaşık %10 oranında istihdam sağlamaktadır. Bununla birlikte, belediye

verilerine göre, bazı kamu sektörü görevleri başta Prizren olmak üzere, belediye dışında yaşayan çalışanlar tarafından doldurulmuştur.

Ticaret ve tarımsal faaliyetin yanı sıra, çeşitli etkinliklerle uğraşarak, küçük işletmecilik sektörü de Mamuşa'da mevcuttur. Bununla birlikte, ticaret genelde Türkiye'den ithal edilen motor yağları ve araç parçalarının ticareti yanı sıra Mamuşa'da üretilen tarım ürünlerine dayanmaktadır. Bu kavram ticari faaliyetlerin geliştirilmesine yönelik bir sonraki konunun bölgesel/ana yol üzerinde olmasını önermektedir.

Ticaretin gelişimini sağlamak amacıyla Belediye pazar inşaatı projesini hayata geçirmiştir ve bir soğuk depo (buzdolabı) yapımına devam etmektedir. Buzdolabının inşaatına yönelik fonların %95'i Avrupa Komisyonu tarafından sağlanırken %5'i belediye bütçesi tarafından karşılanmıştır. Bu tesis Mamuşa çiftçileri için büyük önem taşıyacaktır.

Mamuşa'da özel bir sektör olarak sanayi sektörü az oranda gelişmiştir. Değirmen, beton blokları ve boru üretimi, araç pencereleri ile ahşap kutu üretimi gibi birkaç fabrika işlev görürken, torba fabrikası işlevsel değildir.

Plan mevcut fabrikaların muhafaza edilmesini önerirken, onların çevre üzerindeki olumsuz etkilerini azaltmak üzere önleyici önlemler alınmasını tavsiye etmektedir. Plana göre, hafif tarımsal sanayinin gelişimi için potansiyel bir yer olarak, belediye topraklarının güney bölgeleri önerilmiştir.

Gelecekteki endüstriyel faaliyetler için sağlanan mekân doğal çevre ile ilgili uygun alanlar ile ulaşım ve altyapı yakınlığı kriterlerine göre belirlenmiştir. Doğal kaynaklar ve tarım alanlarını korumak için gelecekteki endüstriyel faaliyetler ile kalkınma arasındaki olası çatışmaların en aza indirgenmesi ve optimum işletme maliyetinin göz önünde bulundurulması önemlidir. Alanın sanayi faaliyetleri veya yerleşim amaçlı kullanımı arasındaki kargaşayı azaltmak üzere bir önlem olarak, planı bu iki olasılık arasında bir tampon bölge oluşturulmasını önermektedir.

2.7.4.Tarımcılık:

2011 yılı Kosova nüfus sayımı verileri 441 ailenin arazisi olduğunu (ailelerin %78'ni temsil eden) ve çoğunun bunlara sahip olduğunu göstermektedir. Çiftliklerin çoğu tarımsal bitkilerin ekimiyle alınmaktadır ve temel üretim ürünü domatesdir.

Mamuşa sebze ve bitkisel üretim için çok uygun ve kaliteli bir tarım arazisine sahiptir. Mamuşa Kosova genelinde temel domates üreticisi ve tedarikçilerinden biridir. Belediyedeki tüm çiftçiler, yerel iklim şartları ve toprak koşullarına daha uygun olması nedeniyle, hep birlikte Hollanda'dan her yıl 8-10kg tohum ithal etmektedir. Mamuşa'da üretilen domates kalitesi ve miktarı son yıllarda önemli oranda artmıştır. 2012 yılında 20,250 ton domates üretilmiştir. Bu çiftçilerin seraların inşası için yaptığı yatırımların neticesinde elde edilmiştir ve şu anda Mamuşa'da yaklaşık 170ha arazi sera ile kaplanmıştır. Seralar tüm hava şartlarına dayanıklı olan, ekinler için elverişli bir iç ortam sunmaktadır. Tarım, Ormanlık ve Kırsal Kalkınma Bakanlığı (TOKKB) bu gibi girişimleri desteklemektedir ve seraların oluşturulmasına yönelik malzeme/donatımın satın alınması için %50 oranında eş-finansman sağlamayı hedeflemektedir. Bununla birlikte, seraların yatırım maliyeti nedeniyle, şu anda çiftçilerin çoğu kış aylarında kaldırılması gereken plastik malzemeler kullanmaktadır. Bu nedenle üretim sezonu şimdye kadar pek fazla uzamamıştır.



Foto 16: Seraların kullanımı



Foto 17:Domates – temel üretim

Belediyede üretim sezonu sırasında yetiştirilen diğer tarım ürünleri arasında salatalık, lahana, kavun, karpuz, biber (ilkbaharda) ve ıspanak, soğan ve marul (kışın) yer almaktadır. Çiftçiler söz konusu ekinlerden gelecekte daha fazla ürün sağlamak amacıyla seraların kullanımını arttırmayı düşünmektedir, özellikle cam veya Perspex’le kaplı olanları. Genelde kişisel kullanım amaçlı veya hayvanlara yem olarak üretilmesine rağmen, buğday ve yemişler de yetiştirilmektedir. Belediyenin batı kesimindeki en yüksek sırtlar boyunca üzüm de yetiştirilmektedir.

Tablo 6: Mamuşa belediyesinde yürütülen ekonomik faaliyetler

Tarımcılıkla ilgili sanayi	Tesis sayısı	Kapasite	Üretim yılı
Değirmen (Birlik, Rizam)	2	1700 ton	1985-1990
Çuval	6	6 milyon	2012
Hayvan çiftlikleri (inek)	13	157 baş	2012
Koyun çiftlikleri	4	457 baş	
Tavuk çiftlikleri	1	60 tavuk	2010
Arıcılık	6	450 kovan	2010
İnşaat malzemesi			
Beton boruların üretimi	1		1995
Araç camları	1		2007
Atölye			
Marangoz	1		1983
Ahşap işletmecisi	4		2007-2008
Alüminyum kapı ve pencere üreticisi	3		2002-2010
Ayırıcı nesnelere makineleri üreticisi	1		1980
Araç ticareti			
Araç parçaları	20		1995-2011
Araç yağları	7		1995-2010
Araç elektrikçisi	2		2003-2012
Beslenme ürünleri			
Market	11		1990-2012

Fırın	3		1990-2012
Kasap	2		1995-2009
Diğerleri			
Eczane	1		2008
Tarımsal eczane	4		1995-2011
Tekstil	2		2002-2010
İnşaat malzemesi	1		2008
Kamu hizmetleri			
İlköğretim okulu	1		
Ortaöğretim okulu	1		
TASM	1		
Posta	1		
Polis istasyonu	1		
İtfaiye	1		
Belediye	1		
Kültür evi	1		
Özel girişimler			
Kafe, çay ocağı	6		2002-2012
Kebapçı	4		2001-2012
İnternet kafe	3		2003-2010
Kuaför	5		2002-2012
Araç servisi	6		1995-2011
Elektrikçi	2		1995-2003
Vida dükkânı	1		1993
Lastik servisi	2		2005-2010
Benzin istasyonu	5		1993-2008
Araç camları dükkânı	1		2006
Su tesisatları dükkânı	3		1994-2002
Otobüs hizmetleri	2		1993-2001

2.7.5.Hayvancılık

Mamuşa'da sadece 203 hane yalnızca kendi aile ihtiyaçlarını karşılamak üzere hayvan beslemektedir. Ailelerin yaklaşık %92'si sığır ve inek, %26'sı kümes hayvanı, %6'sı arı kovanları ve %3,4'ü koyun ve keçi beslemektedir. İnekler başlıca süt için tutulmaktadır. Sağlanan süt aile ihtiyaçlarını kapsamaktadır. Artan süt ise belediyedeki tüm sütleri toplayıp Prizren'deki yerel süpermarketlere satan yerel kooperatif dükkânı "Serdar"a satılmaktadır. Bu oran günde yaklaşık 4-5 ton civarındadır. Çiftçiler litre başına ödenmektedir. Bununla birlikte, mevcut piyasa fiyatları ve uzun süre kullanımlı işlenmiş süt ithalatı nedeniyle, bu çok fazla kâr getirmemektedir. Mamuşa belediyesinde toplam 157 baş inekle süt üreten kayıtlı 13 orta ölçekli çiftçi bulunmaktadır. 457 baş koyun ve keçi besleyen 4 çiftlik de bulunmaktadır.

Koyunlar temelde eti yüzünden bölge genelindeki yerel pazarlarda satılmaktadır. 1999'dan önce koyun sayısı daha yüksekti, bununla birlikte, savaş sonrası dönemde ithal edilen et üzerine

rekabetin artışı, araçla ulaşımın sağlanmasındaki büyük yetersizlikler ile birlikte ihracat imkânlarının sınırlı olması gibi etkenler Mamuşa'daki bu sektörün tıkanmasına neden olmuştur. Arıcılığın da Mamuşa sakinleri açısından çok kârlı bir iş alanı olacağı öngörülmektedir. Bu faaliyetin yürütülmesi için uygun koşulları barındırması nedeniyle, şu anda 450'den fazla arı kovani bulunan 6 çiftlik bulunmaktadır.



Foto 18: Hayvancılık



Foto 19: Arıcılık

Tarımcılığa yönelik öneriler

Belediye alanının batı ve kuzeybatı kesimi meyve ağaçları ve şifalı bitkilerin yetiştirilmesi için uygun şartları barındırmaktadır.

Tarımcılık, Ormancılık ve Kırsal Kalkınma Bakanlığı tahıl ürünleri ve hayvancılık ile uğraşan çiftçilere sübvansiyon sağlamaktadır ve böylece çiftçilerin tarımcılıkla uğraşmasını teşvik ederek, tarımcılığı ekonomik kalkınma doğrultusunda önemli bir etken olarak tanıtmaktadır, sadece Mamuşa'nın değil fakat Kosova'nın tüm belediyelerinin. Belediyedeki hayvancılık sektörüne ilginin artması ve belediyede herhangi bir veteriner tesisinin olmaması nedeniyle, Plan çiftçileri komşu belediyelere yolculuk etmekten kurtarmak amacıyla bir veteriner merkezinin açılmasını önermektedir.

Bununla birlikte, tarımsal faaliyetleri desteklemek amacıyla, Belediye yatırımcıların da desteğiyle pazaryeri tesisini inşa etmiştir, buzdolabı tesisinin inşası ise devam etmektedir. Bununla birlikte, tanıtım faaliyetleri aracılığıyla yerel tarım ürünleri pazarlamasının geliştirilmesi önerilmektedir. Promosyon faaliyetlerinden biri, şu anda işlevsel olan, yıllık Domates Festivali'dir, ki bu vesileyle sadece bölgede değil, Kosova genelinde Mamuşa ürünlerini, özellikle de domatesleri tanıtmaktadır.

Belediye toplumsal kurumlar (SOE) arazisi için çözüm bulmalıdır. Mamuşa belediyesinin Kosova Özelleştirme Acentesi (AKP) gözetiminde bulunan yaklaşık 43ha toprağı bulunmaktadır. Gelecekte bu arazinin kullanımı mülkiyet sorununun çözülmesiyle mümkün olacaktır. Bununla birlikte, bu arazi gelecekteki ekonomik faaliyetlerin gelişmesi için bir potansiyel alandır.



Foto 20: Toprağın kullanımı



Foto 21: Bahçivanlık

Öneriler:

- **Tarımcılık Müdürlüğü'nün oluşturulması**
- **Toplumsal tesisler kapsamındaki arazinin belediye arazisine iade edilmesi**
- **Tarımcılık ve hayvancılığın geliştirilmesine yönelik stratejinin geliştirilmesi**
- **Tarım-sanayi, tarımsal-turizm, tarımcılık, vb. üzerine profesyonel bölümlerin açılması**
- **Ekonomik bölge üzerine PRrU planının hazırlanması**
- **Hafif sanayinin geliştirilmesi için elverişli koşulların sağlanması**
- **Tarımcılık ve hayvancılık ürünlerinin satışına yönelik ticaretin geliştirilmesi**
- **Pazaryeri ve soğuk depolama tesislerinin inşa edilmesi**
- **Yeni istihdam olanaklarının oluşturulmasına yönelik mesleki eğitimin sağlanması**
- **Fiziksel altyapı projelerinin hazırlanması**
- **Genç uzmanlara yönelik işletmeler alanında profesyonel eğitim atölyelerinin düzenlenmesi.**

2.7.6.Turizim

Mamuşa güzel bir görünüme sahiptir ve tarım başlıca ekonomik faaliyetlerinden biridir. Dolayısıyla, tarımsal-turizmin (agro-turizm) geliştirilmesi için gerekli potansiyel mevcuttur. Böylece Mamuşa ziyareti sırasında ziyaretçiler tarımsal faaliyetleri de görebilecektir. Bu nedenle, misafirhane olarak işlev görmesi için birkaç konutun ziyaretçiler için uyarlanması önerilmiştir (konaklama ve kahvaltı dahil). Tarımsal-turizmin gelişimi için potansiyel alan olarak belediyenin orta ve doğu kesimi önerilmiştir.

Yıllık domates festivali turizm faaliyetlerinin geliştirilmesi ve tanıtımına katkıda bulunan faaliyetlerden biridir.

Mamuşa'da kültürel mirasa ait birtakım yapıtlar ve Osmanlı Mezarlığı bulunmaktadır, ki bu kültürel turizmin geliştirilmesi açısından bir potansiyel oluşturmaktadır. Saat Kulesi, tarihi konutlar ve mezarlığın onarımı ve canlandırılması önerilmektedir. Saat Kulesi şehri gözetleme noktası olarak kullanılabilir. Kültürel mirasa ait bu yapıtlar şehir merkezi ile belediyenin güney kesiminde yer almaktadır. Plan söz konusu tesislere yönelik erişimin geliştirilmesi ve Osmanlı Mezarlığı yoluna kaldırımın döşenmesini önermektedir. Bununla birlikte, belediye binası içerisinde bir turizm danışma merkezinin açılması yanı sıra çeşitli tanıtım faaliyetlerinin organize edilmesi tavsiye edilmektedir. Doğal ve kültürel kaynaklara dayalı turizm faaliyetleri

istihdam imkânları ile buna uygun hizmetlerin sağlanması yanı sıra doğal kaynakların korunması ile yakından bağlıdır. Bu nedenle, Plan turizm konusunda komşu belediyeler ile işbirliğini teşvik etmektedir.

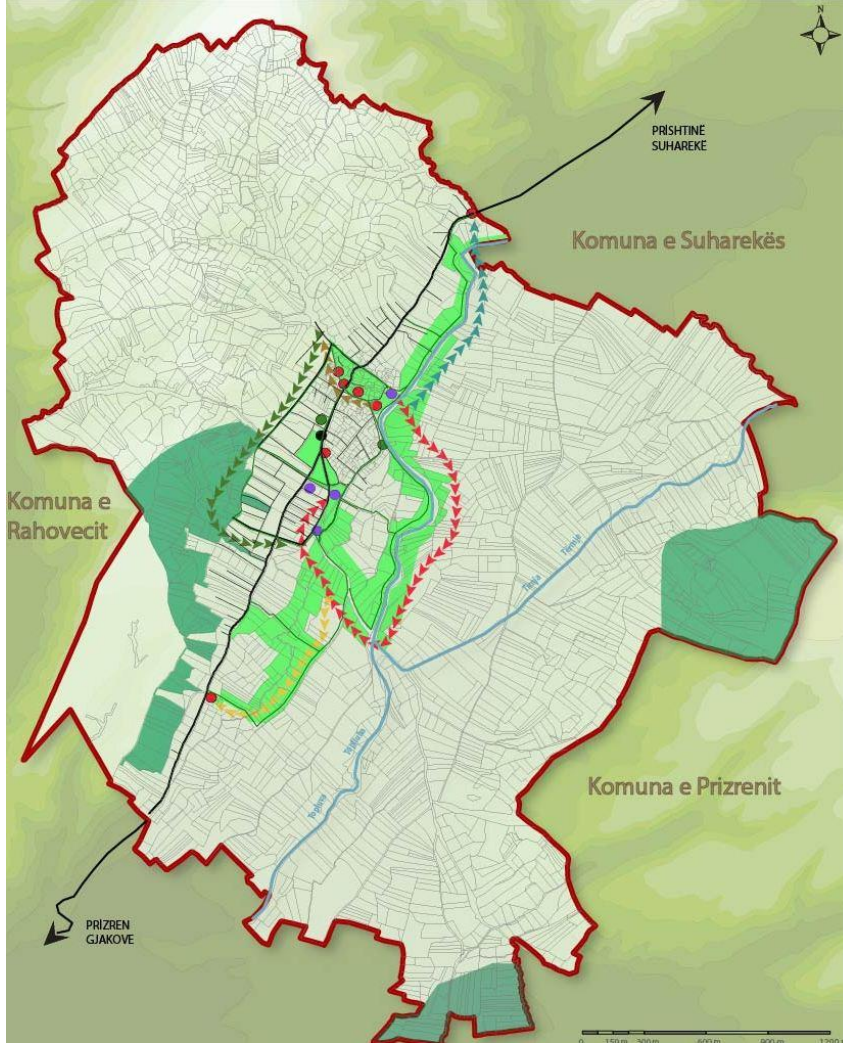


Foto 22. Kültürel-turizm için planlanan yol

2.7.6.1.Kültürel turizm:

Belediye içerisindeki değişken yapıya karakter vermek için manevi miras unsurlarını kullanmayı hedeflemektedir.

Burada dikkate alınan unsurlar: Merkez Camii, 3 eski konut ile Yeni Camii, Şadırvan, "Anadolu" ilköğretim okulu, Kültür Evi, Belediye Binası, Orobüs İstasyonu gibi kültürel ve diğer kamusal yapıtlar yanı sıra Ankara Parkı, Çocuk Parkı, Yeni Park ve Topluha nehri parçası gibi kamu alanları.

2.7.6.2.Domates yolu:

Festival etkinlikleri için iki temel mekân olarak, yolun başlangıç noktası belediye binası iken bitiş noktası “Anadolu” ilköğretim okuludur. Yol Topluha nehri boyunca uzanmaktadır ve tarım arazileri ile birlikte sürdürülebilir tarımsal kalkınmayı teşvik etmeyi amaçlamaktadır.

Her yıl artış gösteren domates festivali etkinliklerinin düzenlendiği iki temel noktayı birbirine bağlamayı amaçladığı için burası domates yolu olarak adlandırılmıştır. Böyle bir yolun tanıtım etkinlikleriyle zenginleştirilmiş hoş bir gezintisi de olacaktır, böylece alanlara erişimin iyileştirilmesi ve nehir kesiminin işleyişini sağlıyor olacaktır.



Foto 23: Domates festivali



Foto 24: Kültürel etkinlik

2.7.6.3.Manevi yol:

Bir öncekine benzer şekilde, bu bölümün başlangıç noktası Prizren Belediyesi istikametinden gelirken yol üzerinde bulunan bir yeni camidir, ki bu belediye sınırları içerisinde yer almamakla birlikte, kendi varlığıyla yerleşim alanının başlangıç noktasını temsil etmektedir. Dini inancın Mamuşa kimliği açısından çok önemli bir unsuru teşkil etmesi dikkate alınarak ve Yeni Camii’de günlük faaliyetlerin yürütülmesini sağlamak amacıyla, Plan camiyi merkezi alanla bağlamakla birlikte, sosyalleşmeyi sağlayacak faaliyetlerin gerçekleşeceği bir hatın oluşturulmasını önermektedir, özellikle yaşlılar için.

2.7.7.Ekoturizm

Çevre ile ilgili olarak, Mamuşa güzel doğal manzaralara sahiptir ve bunun korunması ve geliştirilmesi amacıyla önemli adımların atılması önerilmektedir. Tarım arazilerinin çokluğu nedeniyle, bu gelecekteki ekonomik kalkınma açısından esas olarak kullanılacaktır. Aslında tarımsal araziler belediyeye ancak güzellik katmaktadır. Diğer taraftan, bölgenin büyük bir kısmı yeşil alanla kaplı olması nedeniyle, bu alanların doğru yönetimi teşvik edilmeli ve bu alanların işlevi artırılmalıdır. Bu nedenle, bu alanların spor ve eğlence için kullanılması önerilmiştir. Yeşil alanlar arasında bir bağlantı kurmak amacıyla, yaya yollarının inşası tavsiye edilmektedir.

Topluha nehri de belediyenin görünümüne güzellik katmaktadır; şöyle ki, Plan nehir yatağının iyileştirilmesini ve onun bakımına devam edilmesini önermektedir. Bununla birlikte, her yaştaki vatandaşlara yürüyüş, egzersiz ve bir dinlenme ortamı sağlayacağı için, nehir boyunca yeşil bir koridorun oluşturulması tavsiye edilmektedir.

2.7.7.1.Yeşil koridorlar:

Hat boyunca yeşilliğin mevcut olması kullanıcıları ferahlatıp yerleşim alanına hayat vermektedir. Bu hattın amacı halk/ ziyaretçi/ kullanıcıların belediye içerisindeki hareketlerine paralel bir alternatif sunmak ve onlara belediyenin temel kaynaklarını göstermektir. Hattın parçaları beraberinde getirdiği unsurların karakterine bağlı olarak farklı bir kaliteye sahiptir ve böylece alanlara erişimin iyileştirilmesi ve nehir kesiminin işlenmesini sağlamaktadır.

2.7.7.2.Orman yolu:

Yeşil yol orman ile yerleşim alanı arasında bir köprü oluşturarak, yerleşim alanının batı kesimi boyunca uzanmaktadır. O insanlara dinlenmek için uygun bir yürüyüş alanı sunmayı hedeflemektedir. Hattın bu kesimi yoğun bir yeşillik görüntüsüne eşlik etmektedir. Bu orman alanındaki büyük ağaçların eksikliği nedeniyle yerleşim alanlarından geçişi hafifletmek amacıyla yapılmıştır.



Foto 25: Yeşil koridorlar



Foto 26: Çeşmeler - Pınarlar

2.7.7.3.Dere yolu:

Bu bölümün başlangıç noktası özel bir ağ geçidi ile işaretlenmiş Suhareka Belediyesi'nden Mamuşa'ya giriş noktasını temsil etmektedir. Yol yerleşim alanı ana yolu üzerinden paralel belediyeye alternatif geçişi sağlayarak, nehir alanına doğrudan erişimi sağlamaktadır ve bu şekilde bir ağ oluşturma hedefini karşılamaktadır. Yol bölgenin doğal unsurlarını kullanıp sel olasılığını azaltarak nehrin yerleşim alanına doğru yavaşlamasına katkıda bulunması nedeniyle özel bir muamele ile nitelendirilmektedir. Bu kombinasyon nehrin diğer bölümleri ile bağlantısı açısından çok olumlu etkilere yol açmaktadır, böylece su daha doğal bir akışa kavuşacaktır.

2.7.7.4.Çeşmeler

Belediyenin doğu kesiminde dört geleneksel çeşme (kaynak) bulunmaktadır. Bu halka açık çeşmeler çevredeki çiftçiler tarafından tarım arazilerinin sulanması için kullanılmaktadır. Bunların onarımı ve alanın dinlenme ile eğlence ortamına uyarlanması turistler için çok cazip hale gelecektir.

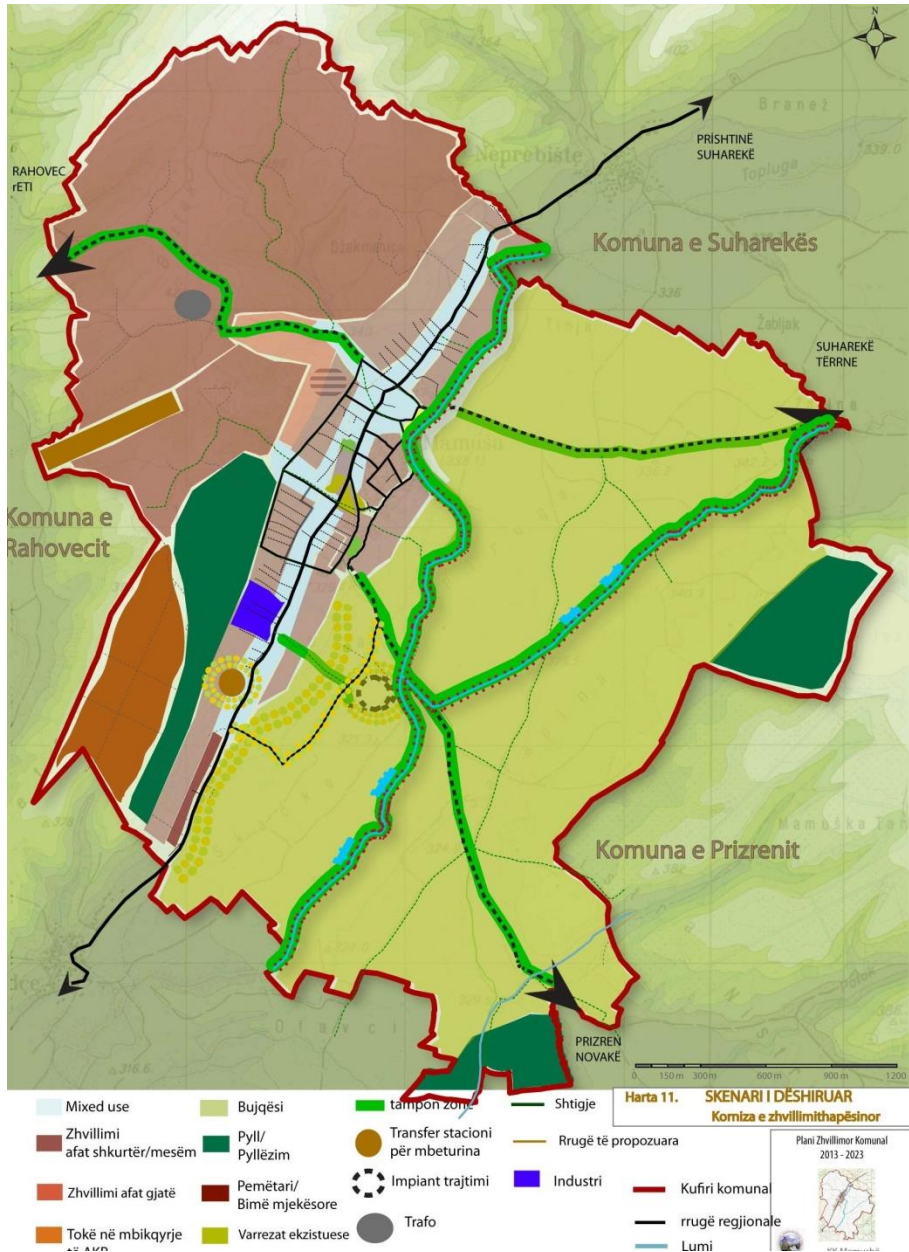


Foto 27: Mamuşa'nın geleceğine yönelik vizyonu

Bölüm 3

III. Çevre durumunun değerlendirilmesi

3.1.Çevre kirliliği

Mamuşa belediyesinin çevre kirliliği ile ilgili çok ciddi sorunlarla karşı karşıya olduğu açıktır. En büyük çevresel kaygılardan biri katı atıklar, karasuları, tarımsal ilaçlar ve suni gübreler aracılığıyla toprak ve suyun kirletilmesidir. Hava ısınma amaçlı kullanılan kalitesiz yakıtların yüksek CO2 sürüm oranı, trafik ve toz oranından etkilenmektedir. Bu nedenle, mevcut durumun iyileştirilmesi ve yaşam kalitesi ile belediyenin doğal şartları geliştirilerek daha fazla kirliliğin önlenmesine yönelik koşulların oluşturulmasına ihtiyaç vardır.

Tablo 7.Mamuşa belediyesindeki çevre sorunları

Nr.	Sorunlar
1.	Karasuların uygunsuz biçimde kullanılması
2.	Karasuların nehire dökülmesi
3.	Çöp atıklarının nehire dökülmesi
4.	Çöp atıklarının yerleşim merkezleri etrafındaki açık alanlara atılması
5.	İşlenmemiş şehirsal kalıntılar
6.	Yasadışı depolama alanları
7.	Atıkların konteynerlerde toplanmasına tüm şehirsal ve kırsal alanların dahil edilmemesi
8.	Ormanların kontrolsüz bir şekilde kesilmesi
9.	Biyolojik çeşitliliğin korunmasına yönelik strateji eksikliği
10.	Kalkınma stratejisi eksikliği
11.	Tarım arazilerinde kanutların inşa edilmesi
12.	Turistik alanda sürdürülebilir kalkınmanın eksikliği
13.	Erozyonun önlenmesine yönelik stratejilerin eksikliği

3.1.1.Bozulma

Bozulmanın ana nedeni atıkların dökülmesidir. Genellikle bozulma yasadışı olarak atıkların boş araziler ve nehirlere dökülmesinden kaynaklanmaktadır. Mamuşa nüfusunun %23'ü çöplerini atıkların toplanmasından sorumlu şirket aracılığıyla bertaraf ederken, nüfusun %77'si atıklarını nehir, vs. dökmetedir.

Ağaçların kesimi Mamuşa'da da görülmektedir; sakinler genellikle ısınma ve seraların yapımında kullanılmak üzere ağaçları kesmektedir. Bu manzaranın güzelliğini bozmaktadır ve ormansızlaşmaya yol açmaktadır. Diğer bozulma nedenlerinden biri Şubat-Mart aylarında yaşanan Topluha nehri taşkınidir. Bu nehir yatağının biyolojik çeşitliliği üzerinde olumsuz etki yaratarak yatağın yok olmasına yol açmaktadır. Taşkınlar ayrıca bereketli toprakları taşıyarak verimsiz toprağın oluşmasına neden olmaktadır. Belediye bu gibi durumları engellemek üzere nehir yatağı ve akışının iyileştirilmesine yönelik proje geliştirmeye başlamıştır. Fakat Mamuşa Belediyesi Kalkınma Planı ile Kentsel Düzenleme Planları yanı sıra inşaat ruhsatlarının verilmesine dair kararların eksikliği nedeniyle işlemleri başlatamamıştır.



Foto 28: Çöp sepetleri



Foto 29: Seralardan kalan plastik atıklar

Durumun hafiflemesi için birtakım faaliyetler gerçekleştirilmelidir, örneğin: Belediyedeki konteyner sayısının artırılması ve yerel bir belediye şirketinin oluşturulması. Bundan başka, belediye yerleşim alanının güney kesiminde, küçük sanayi faaliyetleri için belirlenen alanın yakınlığında bir taşıma istasyonu (yapı/atıkların geçici bir süre için depolanması ve atıkların işlenmesi) da inşa edebilir, ki burada atıklar sıkıştırılarak küçük taşıma kamyonlarına yerleştirilmektedir ve bölgesel depolama alanına taşınarak geri dönüşüm sürecine alınmaktadır. Dolayısıyla, çevreyi korumak amacıyla belediye tarafından bazı önlemler alınmalıdır.

Öneriler :

- **Atıksuların uygun bir şekilde ele alınması**
- **Yerleşim alanlarının genişlemesinin sınırlandırılması ve yaşam için daha çekici bir hale getirerek, Mamuşa Belediyesi'nin tüm alanlarının düzenlenmesi**
- **Sel, rüzgar, yangınlar, vb. gibi zararlı etkilerin minimize edilmesi**
- **Doğal manzara çeşitliliğinin korunması**
- **Şehrin içerisinde yeşil alanların oluşturulması**
- **Su kaynaklarının kullanımı**
- **İnsanların çevre üzerindeki zararlı etkilerinin minimize edilmesi**
- **Şehirseldaki kalkınmanın kontrol edilmesi**
- **İçme suyu temin etme sisteminin geliştirilmesi**
- **Dışkısal ve atmosferik kanalizasyon sisteminin oluşturulması**
- **Tarihi ve kültürel miras alanlarının yeniden yapılandırılması**
- **Kaliteli tarımsal arazilerin korunması ve 1-4 kategorisindeki topraklarda inşaatın yasaklanması**
- **Trafik, kentsel ve endüstriyel üretimden kaynaklanan hava kirliliğinin korunması**
- **Uygun önlemler alınarak suların kanalizasyon akıntılarında korunması**

3.2.Toprak

Mamuşa Belediyesi Kosova'nın güneyinde uzanan Dukacin düzlüğünde yer almaktadır. Mamuşa kaliteli bir toprak ve tarım için uygun bir iklime sahip olup, çoğunlukla düzlük araziden oluşmaktadır. Mamuşa'nın merkezi kesimi çoğunlukla ovalarla kaplıyken, kuzeybatı bölümünde Maçovina ve Tiçanliku olmak üzere iki tepe bulunmaktadır ve güneydoğusunda orman (çalılık) vardır. Belediyenin en yüksek noktası 460m ile Golubrada iken, en düşük noktası 320m ile güneyde yer almaktadır. Belediye içerisinde iki nehir geçmektedir; daha büyük olan ve Beyaz Drin nehrine dökülen Topluha ile daha küçük olan Ternye nehirleri. Mamuşa arazisinin büyük bir kısmı vatandaşlar tarafından içme suyu ve tarım arazilerinin sulanması amacıyla kullanılan zengin yeraltı su kaynaklarına sahiptir.

Doğrusal yerleşim yamaçlar üzerinde, belediyenin merkezinde, dar ve dolambaçlı yol boyunca uzanmaktadır. Tarım alanları, tepeler ve nehirler yanı sıra belediye manzarası değişik kültürel yapılar ve kamusal alanlarla da zengindir, ki bu doğal ve kültürel unsurların bağlantısı ve kombinasyonu belediye karakterinin gelişimine katkıda bulunabilir. Mamuşa arazisi içerisinde çok sayıda yeraltı su kaynakları mevcuttur ve bunlar yerleşim alanı sakinleri tarafından içme suyu ve ekilebilir arazinin sulanması için kullanılmaktadır.



Foto 30: Tepelik alanın kullanımı



Foto 31: Bağlar

3.2.1.Toprağın yapısı

Mamuşa belediyesindeki arazinin büyük bir bölümü (yaklaşık %85'i) tarımsal arazidir. Bunun %65'i sebze üretimi için kullanılan iyi kalitede ekilebilir arazidir; %11'i çayır ve meralar ve yaklaşık %9'u üzüm bağlarından oluşmaktadır. Belediye merkezi alanda iyi kalitede tarımsal arazi üzerinde uzanırken, belediye arazisinin sadece %2'lik bir bölümü üretken olmayan arazi olarak kategorize edilmiştir.

3.2.2.Tarım arazisi

Belediyenin doğu ve batı arazilerini kapsayan bu alan genellikle tarımcılık/hayvancılık faaliyetleri için kullanılmaktadır; bu 320-460m yükseklikte yer almaktadır. Bölge ayrıca dinlenme, tarımsal turizm, kamusal alanlar ve meyve bahçeleri gibi diğer faaliyetlerin gelişmesi potansiyelini de barındırmaktadır. Çevre ve Uzamsal Planlama Bakanlığı tarafından sağlanan verilere göre, Belediye alanı beş toprak kategorisinden oluşmaktadır 39 (I - V).

Yaklaşık 550 dönüm tarım arazisi özel mülkiyete aittir, çiftçilerin çoğunun küçük parselleri vardır. Arazinin mülkiyeti ile ilgili olarak, alanın büyük çoğunluğu özel mülkiyete ait topraklardan oluşmaktadır. Parsellerin yaklaşık %55'inin boyutu 0-2.500,0m² den küçüktür.

Mamuşa sebze ve tahıl üretimi için çok uygun iyi kalitede tarımsal arazilerden oluşmaktadır.

3.2.3.Toprağın kullanımı

Yaklaşık 1,094ha'dan oluşan Mamuşa belediyesi topraklarının yaklaşık %65,0 (712,0ha)'i üretken toprakla kaplıdır, yaklaşık %19.5 (2,125ha)'i meyve bahçeleri, üzüm bağları ve çayırlardan oluşmaktadır, yaklaşık %8.50ha (93.0ha)'i ise orman örtüsüyle kaplıdır. Nehirler, yollar ve diğer kullanımlar dahil olmak üzere, belediye topraklarının sadece %7.0 (76.6ha)'sini düzenlenmiş alanlar kapsamaktadır. Kişi başına verimli alan oranı yaklaşık 0.13ha'dır, ki bu bir ülkenin kendi halkı için yeterli oranda gıda ve üretim malzemesi üretimi için gerekli 0.17ha'lık kritik eşikten küçüktür.

Tablo 8.Toprağın kullanımı

Toprağın kullanımı	%
Yerleşim alanları	7.0
Ekilebilir arazi	65.0
Meyve bahçeleri, üzüm bağları, çayır ve meralar	19.5
Orman	8.5

Üretken toprak aşağıdaki ürünlerin üretimi için kullanılmaktadır: domates, salatalık, lahana, ispanak, kavun, karpuz, vb. Üzüm bağları belediye sakinleri için bir öncelik teşkil etmemektedir ve bu nedenle çoğunlukla kurutulur veya aile ihtiyaçlarını karşılamak üzere sadece küçük oranda üretilir. Çimlik alanlar ve meralar ise sığırların otlaması ve piknik amaçlı kullanılmaktadır.

Belediyenin doğu kesimindeki arazinin korumasına yönelik vatandaşların ilgisi ile ilgili olarak, belediyenin kuzeybatı kesiminde arazi sahibi olan bazı aileler, iyi arazilerin kaybına neden olarak, ikamet amaçlı konutların inşası ve torağın ayrıştırılmasına başlamıştır. Bunun yanı sıra, inşaat amaçlı kazılar belediyenin genel manzarası üzerinde de olumsuz bir görsel etkiye neden olmaktadır.

3.2.4.Toprak kirliliği

Toprak kirliliğinin en önemli faktörlerinden biri nüfus artışıdır. Nüfus artışı talebi artmakla birlikte atıkların oranını da arttırmaktadır. Toprak kalitesi katı atıkların çürümesiyle azalmaktadır. Bu Mamuşa'da çok sık görülebilir. Atık toplama şirketine ödeme yapmadığı için, nüfusun yaklaşık %77'si atıklarını boş alanlara veya nehirlere dökmektedir. Diğer yandan, toprağı kirleten bir diğer faktör ise tarım ilaçları ve suni gübrelerdir. Bunların aşırı kullanımı toksik maddeler oranını arttırıp toprak yapısının yozlaşmasına neden olur.

Belediye'nin sulama sistemi mevcut değildir. Vatandaşlar kuyulardan çıkarılan suyu kullanmaktadır, ki bu herhangi bir teste tabi tutulmadığı için tarımsal kültürlere etki edebilir.

3.2.5.Erozyon

Mamuşa'daki erozyon oranı ağırlıklı olarak orta ve düşük düzeydedir. Haritada gösterilen alanda erozyonu önlemek amacıyla aşağıdaki önlemler önerilmektedir: Söz konusu alandaki ağaçların kesiminin önlenmesi, ağaçlandırma, doğal terasların oluşturulması ve bölgedeki inşaatın önlenmesi.

3.2.6.Yangınlar

Yangınlar genellikle petrol ile gaz rezervuarları nedeniyle benzin istasyonları etrafında ve yüksek sıcaklıklar nedeniyle orman ile tarımsal alanlarda meydana gelmektedir. Plan bu alanlardaki yangınları önlemek amacıyla koruyucu önlemlerin alınmasını önermektedir. Bu gibi felaketler için gönüllü grupların oluşturulması ve eğitilmesi gereklidir.

3.2.7.Ormanlar, meralar ve çayırlar

Mamuşa belediyesi yüzeyinin %8,5'i ormanlık alandan oluşmaktadır ve deniz seviyesinden 320-400m yükseklikte bulunmaktadır. Bu alanlar çoğunlukla hayvanların otlaması için kullanılmıştır ve gelecekte de otlama amaçlı yanı sıra dinlenme amaçlı da kullanılabilir. Söz konusu alanın mülkiyeti ile ilgili olarak, alan çoğunlukla özel kişilerin mülkiyetindeki arazilerden oluşmaktadır.

Bundan başka, ağaçların kesimini önlemek amacıyla onun sürdürülebilir bir şekilde kullanılmasına yönelik birincil faaliyetler önerilmiştir, ağaç fidanlarının ekimi ve mevcut ağaçların korunması dahil olmak üzere. Toprak kirliliğini önlemek amacıyla, Çevre ve Uzamsal Planlama Bakanlığı işbirliğiyle, halkın bilinçlendirilmesine yönelik faaliyetlerin düzenlenmesi tavsiye edilmiştir.

3.3.Su

"Topluha" ve "Ternye" olmak üzere, Mamuşa Belediyesi içerisinde iki nehir geçmektedir. 4km uzunluğundaki Topluha nehri Malişova'ya bağlı Şkoza köyünden başlamaktadır; 2.5km uzunluğundaki Ternye nehri ise Suhareka'ya bağlı Salagrajda köyünden başlamaktadır. Bu nehirlerin su kalitesi düşüktür ve Mamuşa Belediyesi bünyesinde içme ve sulama amaçlı kullanılmamaktadır.

3.3.1.Su kaynakları

Mamuşa Belediyesi'ndeki su kaynakları çoktur. Mamuşa belediyenin kuzay-doğu kesiminde bulunan iki rezervuar aracılığıyla içme suyunu sağlamaktadır. Söz konusu rezervuarlar Mamuşa'nın batısı ve doğusunda bulunan iki kaynaktan gelen su ile dolmaktadır. Rezervuarlar 300.000 litre ve 150.000 litre su barındırmaktadır. Su şebekesi 2005 yılında ATBNZh tarafından kurulmuş olup, tüm konutlara içme suyunu taşımaktadır. Belediye yetkililerine göre, su oranı Mamuşa vatandaşlarının ihtiyaçlarını karşılamaktadır. Söz konusu rezervuarlar elektrik ile çalışan su pompaları aracılığıyla işlev görmektedir. 17.03.2010 tarihinde yapılan kimyasal testlere göre, su kalitesi ilgili standartları karşılamaktadır. Bununla birlikte, Mamuşa'nın yaşadığı düzenli elektrik sorunu nedeniyle, yaşanan elektrik kesintileri bu kez su teminini etkilemektedir. Bir diğer su kaynağı ise her evde bulunan su kuyularıdır, ancak bunlar herhangi bir şebekeye bağlı olmamakla birlikte birbirine de bağlı değildir. Kuyulardan alınan su yetkililer tarafından kontrol edilmemektedir. Ayrıca belediyenin doğusunda bulunan dört geleneksel çeşme (kaynak)

bulunmaktadır. Bu geleneksel çeşmeler civardaki çiftçiler tarafından sulama amaçlı kullanılmaktadır.

Öneriler:

- Mevcut su şebekesinin rehabilitasyonu ve bakımı**
- İçme suyu kaynakları üzerinde fizibilite çalışmalarının yürütülmesi**
- Su şebekesinin yeni gelişmeler için genişlemesi**
- Sulama sisteminin oluşturulması**

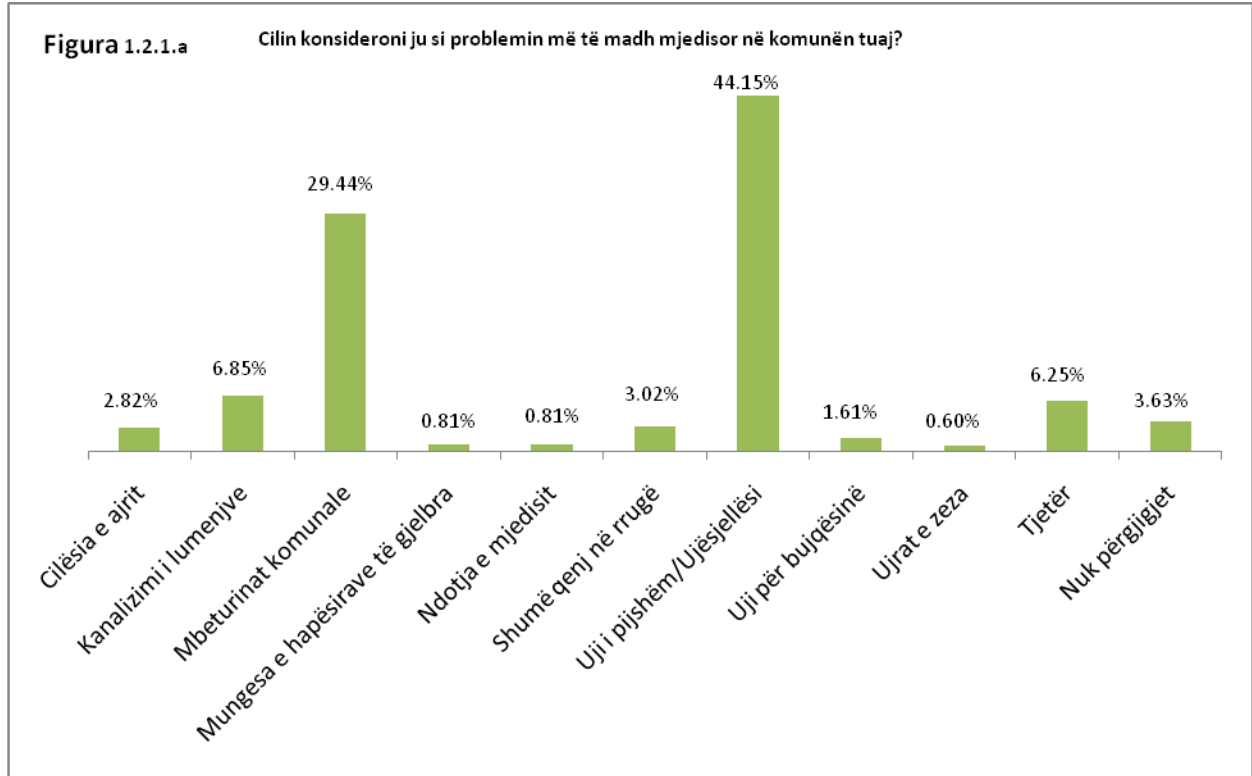
3.3.2.Su kirliliği

Mamuşa'da iki parçadan oluşan 1.500m uzunluğunda bir kanalizasyon ağı bulunmaktadır. Burada herhangi bir operatif uygulama yoktur ve ağın bir parçası yüzeysel sulara dökülmektedir - Topluha ve Ternye nehirlerinin kesişme noktası – ve her iki su kaynağını kirletmektedir. Bu ciddi bir sorundur. Diğer parçası ise Medvece kanalizasyon sistemine bağlanmaktadır (Prizren belediyesine bağlı bir köy). Kanalizasyon boruları yetersizliği nedeniyle, ağın onarılması gerekmektedir. Bununla birlikte, 2012 yılından itibaren su ve kanalizasyon şebekeleri Prizren merkezli Bölgesel su şirketi "Hidroregjioni Jugor"un gözetimi ve bakımı altında bulunmaktadır.

Mamuşa belediyesindeki daha büyük çevresel sorunlar

Tablo 1.2.1. Yanıtlar	Cinsiyet		
	Erkek	Kadın	Toplam
Hava kalitesi	7 (%1.41)	7 (%1.41)	14 (%2.82)
Nehir kanalizasyonu	16 (%3.23)	18 (%3.63)	34 (%6.85)
Belediye atıkları	70 (%14.11)	76 (%15.32)	146 (%29.44)
Yeşil alanların eksikliği	3 (%0.60)	1 (%0.20)	4 (%0.81)
Çevre kirliliği	2 (%0.40)	2 (%0.40)	4 (%0.81)
Sokak köpeklerinin çokluğu	8 (%1.61)	7 (%1.41)	15 (%3.02)
İçme suyu/Su tesisatı	115 (%23.19)	104 (%20.97)	219 (%44.15)
Tarımcılık için kullanılan su	7 (%1.41)	1 (%0.20)	8 (%1.61)
Karasular	2 (%0.40)	1 (%0.20)	3 (%0.60)
Diğer	21 (%4.23)	10 (%2.02)	31 (%6.25)

Cevap vermiyor	5 (%1.01)	13 (%2.62)	18 (%3.63)
Toplam	256 (%51.61)	240 (%48.39)	496 (%100)



Vatandaşlarla yapılan ankete göre çevre sorunları

3.3.3. Atmosferik sular

Düşük kaliteli yolların bir sonucu olarak, Avrupa Birliği tarafından finanse edilen çevresel yollar (yaklaşık 2,5 km) dışında yağmur suyunun sızması için uygun bir sistem mevcut değildir. Toplanan tüm sular Topluha nehrine dökülmektedir. Yerel yolun (anayol) da yağmurun sızması için bir sistemi yoktur ve bu konu daha sonraki aşamalarda ele alınmalıdır.

3.3.4. Atıkların nehre dökülmesi

Belediyedeki su kirliliği kaynakları katı atıklar, karasuları, tarımsal ilaçlar ve suni gübrelerdir. Katı atıkların bilinçsiz bir şekilde atılması su kirliliği yanı sıra toprak kirliliğine de olmaktadır. Halkın bir bölümü çöp atıklarını toplama şirketine ödeme yapmamaktadır ve atıklarını boş alanlar yanı sıra Topluha nehrine atmaktadır. Bu nehrin kirlenmesi, su kalitesinin azalması ve doğanın bozulmasına neden olmaktadır. Atıksuların nehre dökülmesi onları çok etkilemektedir. Su kirliliğinin bir başka kaynağı da erişimi olmayan konutlardan sızan kirli sulardır (konutların

yaklaşık %4.61'nin erişimi bulunmamaktadır ve konutların yaklaşık %35,8'i hakkında herhangi bir veri bulunmamaktadır). Tarımda kullanılan pestisitler yer altı sularını kirletmektedir. Topluha ve Ternye nehirlerindeki su kalitesinin ölçümü için düzenli bir sistem olmadığı için nehirlerin kirlenme oranı tam olarak bilinmemektedir. İşlenmemiş kanalizasyonların besleyici maddeli (azot ve fosfor) kirlenmeye yol açtığı ve biyokimyasal oksijeni etkilediği (KBO) değerlendirilebilir.



Foto 32. Plastik atıkların atılması



Foto 33. Atıkların nehre dökülmesi

3.3.5. Yeraltı suları kirliliği

Mamuşa'daki tarımsal arazinin yoğun bir şekilde kullanımı yüksek ölçüde nitrat kirliliği (özellikle azot) ile yansıtılması mümkündür. Ayrıca organik maddelere ek olarak yeraltı sularının pestisitlerin kullanımından kaynaklanan kimyasal maddelerle kirlendiği olasılığı da bulunmaktadır. Kirlenme sorununun şimdiki durumunun tam olarak değerlendirilmesi ve bunun çözümü için önerilen önlemlerin başarısını izlemek üzere, su kalitesi göstergeleri düzenli olarak ölçülmelidir. Belediyenin sulama sistemi mevcut değildir, vatandaşlar kuyulardan sağlanan suları kullanmaktadır, ki bu çok endişe vericidir çünkü herhangi bir teste tabi değildir ve dolayısıyla bitkisel kültürleri etkileyebilir.

3.3.6. Taşkınlar

Uzmanların yaptığı değerlendirmelere göre, Topluha nehri akım yapmaktadır ve tarımsal araziler ile konutların sele kapılmasına neden olmaktadır. Taşma tehditi altında bulunan nehir yatağı uzunluğu yaklaşık 8km'dir ve Topluha ile Leşan köyü nehrinin birleştiği alan Mamuşa çıkışında Korişa köyü nehriyle buluştuğu alanları kapsamaktadır. Taşkınların olduğu bir diğer alan küçük nehir kıyısıdır. Mamuşa'daki taşkınlar yağışlar, seller ve buz erimeleri gibi doğal faktörler yanı sıra çöp atıkları ve düzenlenmemiş nehir yatağı faktöründen kaynaklanmaktadır. Bu olguyu engellemek üzere belediye nehir yatağının iyileştirilmesine dair projeler tasarlamaya başlamıştır ve bu belediyenin öncelikli projelerinden biri olarak kabul edilmektedir.



Foto 34:Topluha nehir yatađının onarımı

Foto 35:Arazi kaybı

3.3.7.Sel

Topluha nehri taşkınları mevsimsel yağışlar yanı sıra belediye sakinleri tarafından atılan katı atıklar ve komşu yerleşimlerden gelen çöp atıklarından kaynaklanmaktadır. Plan nehir yatađı ve kıyısının düzenlenmesi, yeşil koridorların oluşturulması ve nehir yatađının en az 30m uzaklığında inşaatın yasalanmasını önermektedir (04/L-147 sayılı Sular Yasası). Bir diđer öneri de katı atıkların toplamasıdır.

Öneriler:

- Atıkların nehire atılmasının önlenmesi,**
- Pestisit ve gübrelerin tarımda aşırı kullanımının önlenmesi,**
- Atıksu arıtma birimlerinin oluşturulması,**
- Yasadışı atık depolarının elenmesi,**
- Üretken araziler üzerindeki inşaatların durdurulması,**
- Alternatif çözümler aracılığıyla odunun ısınmada kullanımının azaltılması,**
- Erozyonu önleyecek eylemlerin yürütülmesi.**

3.4.Hava

Mamuşa'da hava kalitesini ölçme sistemi mevcut değildir. Hava genellikle kış mevsiminde vatandaşlar tarafından ısınmak amaçlı kullanılan yakıt çeşitlerinden kirlenmektedir. Hava düşük kalitede yakıt malzemeleri ile uygun olmayan yakıt tekniklerinden kirlenmektedir. Yakıttan sonra, yanma sırasında oluşan kirleticiler hava ile karışıp çevre ve orada yaşayan insanlara zarar vermektedir. Mamuşa'da temel yakacak maddesi odundur ve daha az oranda kömür kullanılmaktadır. Özellikle kömürün kullanımı hava ile karıştığında insan sağlığını etkileyen gazlar üretmektedir.

3.41.Toz ile hava kirliliđi

Hava kirliliđinin bir başka nedeni de trafiktir. Araçların trafiđi Mamuşa'daki sosyal hayatı olumlu etkilemesine rağmen, onun çevre üzerindeki etkisi göz ardı edilememektedir. Hava kirliliđine yol

açan temel kaynaklardan biri Mamuşa'da kullanılan petrol ve benzinli araçlardan çıkan zehirli gazlardır.

Hava kirliliğinin bir diğer nedeni de asfaltlanmamış yollardan kalkan tozdur. Mamuşa'da kirlilik çoğunlukla insanlar tarafından kaynaklanmaktadır. Hava kirleticilerinin çoğu hava kirliliğine yol açan sentetik kirleticilerdir.

Mamuşa'da orman yangınları pek görünmese de yaz aylarında meydana gelebilir ve yangından çıkan gazlar hava kirliliğine yol açabilir.



Foto 36:Atıklardan kaynaklanan hava kirliliği



Foto 37: Tozdan kaynaklanan hava kirliliği

3.4.2. Gürültü kirliliği

Mamuşa'da gürültüye yol açan faktörler trafik ve atölyelerdir. Tarımda kullanılan araçlar da gürültüye neden olmaktadır. Bundan başka, Mamuşa'daki gürültü sanayi ve fabrikalardan da kaynaklanmaktadır. Tahıl değirmenleri, blok ve boru üretim şirketleri yerleşim alanlarına yakındır ve buradan çıkan gürültü çevre kirliliği yanı sıra insan sağlığını da etkilemektedir.

3.5.Biyolojik çeşitlilik

Mamuşa doğal çevresi yaşam alanları yanı sıra yaban hayvanları ile de zengindir. Orman vahşi hayvanlarına yaşam alanı sağlayan çeşitli ağaçlar ve çalılarla kaplıdır. Tarım alanları ve nehir yolları boyunca da zengin bir biyolojik çeşitlilik mevcuttur, özellikle nehir ile çamurlu tarım alanı yolları boyunca bu geçerlidir çünkü buradaki bitki örtüsü gürdür ve birçok katmandan oluşmaktadır, ki bu katmanlar hayvanlar, böcekler ve omurgalılar için yaşam alanı oluşturmaktadır.

3.5.1.Flora

Belediyenin doğu kesimindeki orman Meşe (*Quercus sessiflora*), taç şeklindeki Ardiç (*Juniperus ssp*), Alıç (*Crateagus spp*) ve değişik Kiraz çeşitlerinden (*Prunus ssp.*) oluşmaktadır. Ağaç taclarının yoğun olması nedeniyle orman örtüsünün vejetasyonu yetersizdir.

Alan ziyareti sırasında farklı ot ve yosun çeşitleri bulunmuştur. Ağaç sahibi verilerine göre, otuz yıldan sonra kökten kesilmesi nedeniyle ağaçlar fazla köklüdür. Odun çubukları yakacak olarak kullanılmaktadır. Kesim sistemi yakıt için ağaç üretimi açısından çok iyi bir sistemdir ancak

biyolojik çeşitlilik için ağaçların eskimeye bırakılması daha iyidir. Ağaç eskidikçe daha fazla büyür ve daha fazla kabuk bağlar, çürüme delikleri gelişir ve farklı organizmalar için çok uygun bir mikro-yaşam oluşturur. Bu nedenle bazı ağaçların eskimesine izin verilmelidir.

Yüksek yeşillığe ilişkin olarak nehir boyunca çoğunlukla Kavak (*Populus ssp*), Söğüt (*Salix ssp*) ve Akasya (*Acacia ssp*) ve orman yolları boyunca değişik Kiraz çeşitleri (*Prunus ssp*), Gürgen (*Carpinus betulus*), Akasya, Kavak bulunmaktadır. Arazi yolları boyunca çalılıklar Gül, Kuplra, Siyah Ahududu (*Rubus occidentalis*) ve çimlerden oluşurken, örtüsü Sığırkuyruğu (*Verbascum thapsus*), Sardunya ssp, Myosotis ramosissima, Leontodon ssp, Hypericum perforatum, vs. oluşmaktadır.

Terk edilmiş kamu kurumları alanlarında, sarmaşıklar vahşi bir şekilde büyümektedir. Arazi uzun bir süre ekilmediği için bitkiler büyümeye başlamıştır. Üzüm yanı sıra, ardıç ve güller büyümektedir. Arazi Yaban Mersini (*Vaccinium vitis-idaea*), Yonca (*Trifolium*), Çayır Fleumu (*Phleum pratense*), Kıvrım (*Convolvulac eae.*)’dan oluşmaktadır. Vadide Meşe (*Quercus sessiflora*) baskın durumdadır ancak Akasya, Yaban Armut (*Pyrus sylvestris*), Yaban Erik (*Prunus domestica*), Akçağaç çeşitleri (*Acer ssp*) ve Yaban Kurtbağrı (*Ligustrum vulgare*) büyümektedir.

3.5.2.Fauna

Fauna ile ilgili olarak orman kuşlar, böcekler, kaplumbağalar, çekirgeler, vs. oluşmaktadır. Arsa sahiplerine göre ormanda kurt da bulunmaktadır. Bitki örtüsü geliştiği için biyolojik çeşitlilik nehirler ve tarımsal arazilere götüren yollarda gelişmiştir, ki bu ayrıca çeşitli hayvanlar, böcekler, omurgalılar, vb. için mükemmel bir yaşam alanı yaratmaktadır. Belediyede arılar, tavşan, tilki, kurt, yılan, böcekler, kurbağalar, kuşlar, vs. gibi fauna çeşitli bulunmuştur.

3.5.3.Sorunlar – Gübrelerin aşırı kullanımı

Biyolojik çeşitlilik, flora ve fauna üzerine genel bir bakış yeterli olmaktadır ve onların mevcut türleri ile yaşam alanları sıralanmıştır. Bununla birlikte, onların çeşitleri ve yaşam alanları üzerine sağlanan veriler mekansal bileşeni içermemektedir – olay yeri hartografik bir şekilde yansıtılmamıştır. Biyolojik çeşitliliğin durumunun sürekli izlenmesi için ileride mevcut yerleşim alanlarının bulunması ve çizilmesi gerekmektedir. Verilerin bu şekilde kaydedilmesi ayrıca parçalanma tehdidi bulunan alanların belirlenmesine yardımcı olup duruma ilgili gerekli önlemler sağlayacaktır.

Zengin flora ve fauna tarım topraklarında gübrelerin aşırı kullanımı (azot), karasuları ve nehirlerdeki atıklar sayesinde bazı yerlerde tehlikeye girebilir. Aşırı azotun kullanımı birkaç alanda görülebilir, Vahşi Maydanoz (*Anthiscus sylvestris*) ve Isırgan Otu (*Urticadioica*) gibi bazı bitkiler olduğu gibi.

3.5.4. Alınması gereken önlemler

Doğal afetler veya insanlar tarafından kaynaklanan Belediye için sorun oluşturacak etkenlere yönelik önlemlerin alınması. Çevresel bozulma ve kirliliğin azaltılması için birtakım önlemlerin alınması önerilmektedir;

Öneriler

- Tarımsal ürünler için kullanılan tarımsal ilaçlar ve suni gübrenin azaltılması
- Seraların kullanımına yönelik plastik atıkların işlenmesi
- Atıksuların arıtımı
- Katı atıkların toplanması ve arıtımı
- Ormanların gelişigüzel bir şekilde kesilmesinin engellenmesi.

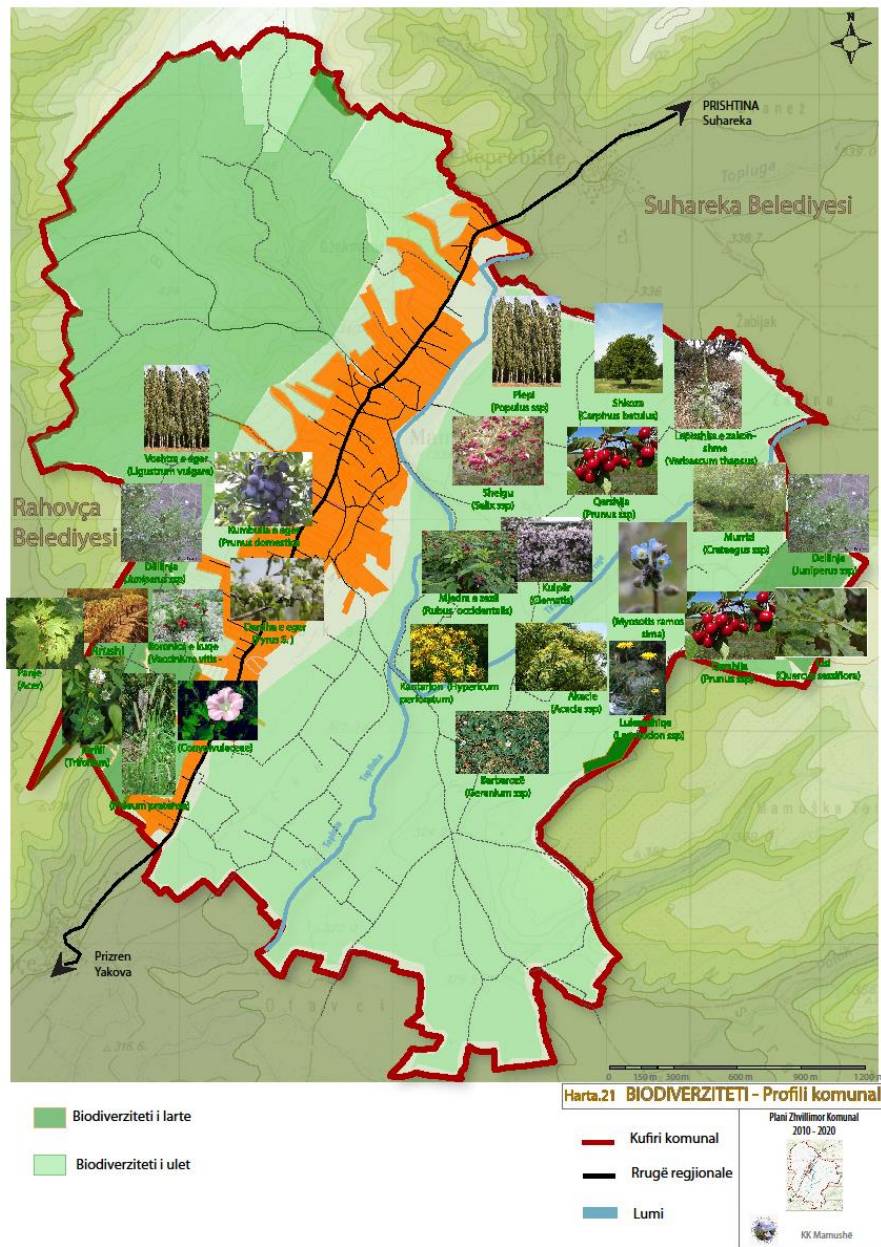


Foto 38: Mamuşa belediyesindeki renkli biyolojik çeşitlilik

Bölüm 4

IV. Uygulama faaliyetlerinin planlanması

Eylemler:

Faaliyetler listesi – sorunların çözümü için yapılması gerekenler:

Siyasi ve yasal faaliyetler (L)

İdari ve denetleme faaliyetleri (A)

Teknik ve yasal faaliyetler (T)

Öncelikler — aşama olarak ölçülen:

*** Çok önemli

** Orta derecede önemli

* Az önemli

Sorumlu aktörler ve potansiyel işbirlikçiler:

Sorunun ele alınmasından doğrudan sorumlu kuruluşlar veya işbirlikçiler rolündeki diğer aktörler olabilir

Tutar: Yaklaşık değer (€)

Etki: Sorunların çözümünden gelen olumlu etkinin açıklaması.

Zaman süresi — aşama olarak ölçülen:

Kısa dönemli – 3 yıla kadar

Orta dönemli – 5 yıla kadar

Uzun dönemli – 10 yıla kadar

Atıksuların arıtılması (Nehirlerin korunması)

Faaliyetler(Projeler)	Öncelik	Sorumlu kuruluş	Etki – Başarı göstergeleri	Zaman süresi	(€) yaklaşık değer
L 1 – Kirletici faaliyetlere yönelik merkezi mevzuatın uygulanması için belediye düzenlemesinin tasarlanması	***	Belediye,ST K, ÇUPB, Donörler	Çevrenin korunması, kirliliğin azaltılması ve nehir kaynaklarının korunması	Kısa dönemli	5.000
L 2 – Atıksuların boşaltılması konusunda işletmelerin yükümlülükleri hakkında belediye düzenlemesinin	***	Belediye,ST K, ÇUPB, Donörler	Nehir kirliliğinin azaltılması. Potansiyel kirletici olarak işletmelerin	Kısa dönemli	5.000

tasarlanması			tanımlanması		
A 1 – Çevre kirliliği ve su kaynakları hakkında bilinçlendirme kampanyası	***	Belediye, ÇUPB, Donörler	Çevre koruması hakkında halkın bilinçlendirilmesi ve bunun hayat kalitesine yansımaları	Kısa dönemli	15.000
T 1 – Atıksuların arıtımı için tesisatın inşa edilmesi	***	Belediye, ÇUPB, Donörler	Karasuları sorununun çözülmesi. Karasuların birikimi için temel toplayıcının geliştirilmesi	Kısa dönemli	1.200.000
T 2 – Atıksu kanalizasyonu ağının Yeni Mahalle'ye genişletilmesi	***	Belediye, ÇUPB, Donörler	Kentsel alanda kanalizasyon ağı ile kapsamak. Nehir kirliliğinin azaltılması için etkin çözüm	Kısa dönemli	70.000
T 3 – Topluha nehri yatağının temizlenmesi	**	Belediye, ÇUPB, Donörler	Arazinin sel ve taşkınlardan korunması	Kısa dönemli	146.000
T 4 – Şehirdeki atıksu ve atmosferik sulara yönelik ayrı şebekelerin oluşturulması.	*	Belediye, ÇUPB, Donörler	Progresif kirlenmenin azalması ve akarsular kalitesinin iyileştirilmesi	Uzun dönemli	500.000.
T 5 – İtfaiyenin ihtiyaçları için su kuyusunun açılması	***	Belediye, ÇUPB, Donörler	Mamuşa vatandaşlarının ihtiyaçları için su kapasitelerinin artırılması	Kısa dönemli	5.000
T 6 – İçme suyu kuyularının temizlenmesi ve bakımı	***	Belediye, ÇUPB, Donörler	Su kalitesinin iyileştirilmesi	Kısa dönemli	20.000
T 7 – Atmosferik sular için açılan kanalların rehabilitasyonu	**	Belediye, ÇUPB, Donörler	Akarsuların kirlenmesini azaltarak, atmosferik sular için etkin bir çözümün sağlanması.	Orta dönemli	150.000
T 8 – İçme suyu ve benzeri	**	Belediye,	İçme suyunun		

tesisler için su kuyusunun açılması		ÇUPB, Donörler	iyileştirilmesi ve kaliteli su donanımı ile ilgili uzun dönemli çözümün sağlanması	Orta dönemli	300.000
-------------------------------------	--	----------------	--	--------------	---------

Atıkların yönetimi

Faaliyetler(Projeler)	Öncelik	Sorumlu kuruluş	Etki – Başarı göstergeleri	Zaman süresi	(€) yaklaşık değer
L 1 – Atıkların yönetimi ile ilgili bir belediye düzenlemesinin tasarlanması.	***	STK, Belediye, ÇUPB, Donörler	Atıkların yönetimi konusunda Belediye görevlileri ve sorumlu şirketlerin belirlenmesi	Kısa dönemli	5.000
L 2 – Atıkların azaltılması, geri dönüşümü, gübreleştirilmesi ve depolanması hakkında broşürlerin yayınlanması	***	STK, Belediye, ÇUPB, Donörler	Atıkların yönetimi ve gübre haline getirilmesi süreci hakkında halk daha bilinçli hale gelmiştir.	Kısa dönemli	7.000
A 1 – Atıkların yönetim süreci hakkında bilinçlendirme programların geliştirilmesi (halk, öğrenciler, vs.)	***	Belediye, ÇUPB, Donörler	Çevreye karşı daha duyarlı hale gelerek halkın bilinçlendirilmesi sağlanmaktadır	Kısa dönemli	10.000
A 2 – Atıkların yönetimi, çevrenin korunması ve su ile toprağın kirletilmesi hakkında personel ve STK kapasitelerinin artırılması	***	Belediye, ÇUPB, Donörler STK	Atıkların yönetimi hakkında değişik programlar geliştirmek için belediye personeli ve STK’lerin eğitimi	Kısa dönemli	20.000
A 3 – Eko ürünlerin üretimi ve tarımsal üretimler sırasında ilaçların kullanımının	**	Belediye, ÇUPB, Donörler STK	Eğitilmiş personel. Tarımsal ürünler kalitesinin	Orta dönemli	15.000

kısıtlanması hakkında çiftçileri bilinçlendirici kampanyalar düzenlemek			arttırılması. Sağlıklı besinler		
T 1 – Yolların temizlenmesi ve atıkların toplanması ve taşınması için yeni makinelerin satın alınması	***	Belediye, ÇUPB, Donörler	Gayet yoğun olan otoyoldan toz kalkmasının önlenmesi	Kısa dönemli	60.000
T 2 – Şehir ve kırsal alanlara yönelik atıkların toplanması sisteminin genişletilmesi (konteynerlerin satın alınması)	**	Belediye, ÇUPB, Donörler	Şehirselle ve kırsal alanda temiz bir çevre	Orta dönemli	15.000
T 3 – Geri dönüşümlü atıkların (plastik, kağıt, teneke, cam, vs.) toplanmasına yönelik ekipmanın supermarketler, dükkanlar ve okulların önüne yerleştirilmesi	***	Belediye, ÇUPB, Donörler	Atıklar çeşidine göre ayrılmaktadır, ki bu depoya taşınan atıkların geri dönüşüm sürecini kolaylaştırmaktadır.	Kısa dönemli	10.000
T 3 – Hastane atıklarının yakılması için modern bir fırının inşası	**	Belediye, ÇUPB, Donörler	Hastane atıkları kalıntıları ile hava kirliliğini azaltmaktadır	Orta dönemli	20.000
T 4 – Yasa dışı ve katı atıklar depolarının kapatılması	**	Belediye, ÇUPB, Donörler	Yasa dışı atıklar depoları yok edilmektedir. Uzun bir dönem için sürdürülebilir çözüm.	Orta dönemli	20.000
T 5 – Toprak taşkınlarının engellenmesi amacıyla Topluha ve Ternye nehir yataklarının düzenlenmesi	**	Belediye, ÇUPB, Donörler	Toprakların sellerden korunması ve nehir ekosisteminin korunması	Orta dönemli	200.000

Biyolojik çeşitliliğin korunması

Faaliyetler(Projeler)	Öncelik	Sorumlu kuruluş	Etki – Başarı göstergeleri	Zaman süresi	(€) yaklaşık değer
L 1 – Ormanlara zarar verenlere (kesmek, yakmak) yönelik ceza ve sorumluluk yükleyecek belediye düzenlemesinin tasarlanması	***	Belediye, ÇUPB, Donörler STK	Ormanlara zarar verme oranının düşmesi ve biyolojik çeşitliliğin korunması	Kısa dönemli	5.000
L 2 – Biyolojik çeşitliliğin değeri hakkında bilgilendirici broşürlerin basılması	***	Belediye, Donörler STK	Biyolojik çeşitlilik hakkında halkın bilinçlendirilmesi	Kısa dönemli	3.000
A 1 – Biyolojik çeşitlilik ve ormanların korunması hakkında bilinçlendirme kampanyası	***	Belediye, ÇUPB, Donörler	Biyolojik çeşitliliğin korunması ve ormanların sürdürülebilir kullanımı hakkında halkın bilinçlendirilmesi	Kısa dönemli	8.000
T 1 – Yollar boyunca odun riyallerin oluşturulması	**	Belediye, ÇUPB, Donörler	Gürültü, hava kirleticileri vs. düzeyinin yaklaşık %30 oranında azaltılması	Orta dönemli	20.000
T 2 – Ormanların kesilmesi veya yakılması ile çıplaklaşmış alanlarının yeniden ağaçlandırılması	**	Belediye, ÇUPB, Donörler	Ormansal alanların artması ve manzaranın iyileştirilmesi	Orta dönemli	15.000
T 3 – Topluha nehri boyunca yeşil bir koridorun oluşturulması	**	Belediye, ÇUPB, Donörler	Hava kirleticilerinin azaltılması ve bitkisel ve hayvansal çeşitlilik ile önemli ulusal ekosistemlerin korunması	Orta dönemli	60.000
T 4 – Şehirselle ve kırsal alandaki yeşil alanların oluşturulması (Çeşmeler)	**	Belediye, ÇUPB, Donörler	İnsanlar ve özellikle yaşlılar ve gençlerin	Orta dönemli	50.000

			dinlenmesi ve eğlenmesi için yeşil oazaların oluşturulması		
--	--	--	---	--	--

Mamuşa Belediye Meclisi Kararı

Literatür / Referanslar

- Kosova Uzamsal Planı
- Belediye Kalkınma Planı – Mamuşa B.M.
- Şehirselle Kalkınma Planı – Mamuşa B.M.
- Doęa Durumu Raporu 2006 - 2007
- Kosova Cinsiyet Eşitlięi Programı
- Araştırma: Kosova suları kirleticilerinin kadastrosu
- YÇEP - Prizren
- GLV – Mamuşa
- Stratejik Çevre Deęerlendirmesi (VSM) Mamuşa
- Çalışma Grubu Önerileri