

**Duke u bazuar në Ligjin Nr. 08/L-181 për Vlerësimin e Ndikimit në Mjedis, Neni 16, pika 4, Kompania KRM "Uniteti" sh.a Mitrovicë, në bashkëpunim me Ministrin e Mjedisit, Planifikimit Hapësinor dhe Infrastrukturës dhe komunën organizojnë:**

## **DEBAT PUBLIK**

**Për Raportin e Vlerësimit të Ndikimit në Mjedis për Deponinë e Mbeturinave Gërmova, në ZK. Koshtovë, Komuna e Mitrovicës.**

**Njoftohet publiku i interesuar se më datën 27.06.2024 në ora 10:00 në ShFMU "Shaban Idrizi" në fshatin Zhabar, komuna e Mitrovicës, do të organizohet debat publik nga Kompania KRM "Uniteti" sh.a Mitrovicë, në bashkëpunim me Ministrinë e Mjedisit, Planifikimit Hapësinor dhe Infrastrukturës dhe Komunën, për Deponinë e Mbeturinave Gërmova, në ZK. Koshtovë, Komuna e Mitrovicës.**

**Debati Publik do të organizohet edhe në mënyrë virtuale në platformën ZOOM**

<https://us05web.zoom.us/j/7012651943?pwd=JsyiMPR68pjZDwwrm2Z53eU1x9TEbu.1>

Meeting ID: 701 265 1943

Passcode: 123456

**Në linkun e mëposhtëm mund të gjeni raportin e VNM-së për Kompaninë KRM "Uniteti" sh.a Mitrovicë, Deponinë e Mbeturinave Gërmova, në ZK. Koshtovë, Komuna e Mitrovicës**

<https://mmphi.rks-gov.net/Document/Announcements?type=2>

**Në emalin e mëposhtëm mund të dërgoni komentet lidhur me projektin [vnm.komente@rks-gov.net](mailto:vnm.komente@rks-gov.net)**

**Pjesëmarrja e juaj na ndihmon ne implementimin e projektit.**

**KOMPANIA REGJIONALE E MBETURINAVE**

**KRM “ UNITETI ” SH.A.**

**Mitrovicë**



**RAPORTI I VLERËSIMIT TË NDIKIMIT NË MJEDIS PËR DEPONINË  
MBETURINAVE GËRMOVA, NË KOSHTOVË, KOMUNA E  
MITROVICËS**

**Mitrovicë, 15 Prill 2024**

---

**RAPORTI I VLERËSIMIT TË NDIKIMIT NË MJEDIS PËR DEPONINË E  
GRUMBULLIMIT TË MBETURINAVE REGJIONALE NË GËRMOVË, FSHATI  
KOSHTOVË KOMUNA E MITROVICËS**

**Parcela nr. 01974-7, Zona Kadastrale Koshtovë, Komuna Mitrovicë**

|                         | <b>Emri</b>                                     | <b>Hartueset e Raportit të VNM-së</b>                               |
|-------------------------|---|---|
| Aplikuesi               | <b>Gazmend Morina, Kryeshef</b>                 | <b>Dr. Sc. Ibush Luzha</b><br><b>Bsc. Hidro. Blerina Bajraktari</b> |
| Investitori:            | <b>KRM “ UNITETI ” SH.A.</b>                    |   |
| Adresa:                 | <b>Ramadan Kelmendi Mitrovicë, a 40<br/>000</b> |   |
| Lokacioni i<br>Deponisë | <b>Gërmovë - Koshtovë, Komuna<br/>Mitrovicë</b> |   |
| Tel:                    | <b>028 516 555</b>                              | <b>+383 44 124 889</b><br><b>+383 49 588 634</b>                    |
| Email:                  | <b>info.uniteti@gmail.com</b>                   | <b>ibushluzha@gmail.com</b><br><b>Blerinabajraktari1@gmail.com</b>  |

**KRM “ UNITETI ” SH.A.**

**Dr. Sc. Ibush Luzha**

Nënshkrimi

Nënshkrimi

**Bsc. Hidro. Blerina Bajraktari**

Nënshkrimi

Mitrovicë, 15 Prill 2024

**Përmbajtja:**

|      |   |    |
|------|---|----|
| 1.   | HYRJE .....   | 1  |
| 1.1  | Për Kompaninë.....  | 1  |
| a)   | Vendndodhja e Projektit .....   | 3  |
| b)   | Përshkrimi i veçorive Fizike të Projektit.....  | 5  |
| c)   | Përshkrimi i veçorive kryesore të fazës operative të projektit .....                                      | 6  |
| d)   | Përshkrimi detal i procesit të Punës .....  | 7  |
| e)   | Përlllogaritja sipas llojit dhe sasisë të mbetjeve dhe emetimeve të pritura gjate fazës së operimit ..... | 8  |
| 2.   | KORNIZA LIGJOR PËR HARTIMIN E RAPORTIT TË VNM-së .....  | 10 |
| 3.   | PËRSHKRIMI I ALTERNATIVAVE TE ARSYESHME .....   | 11 |
| 4.   | GJENDJA AKTUALE E MJEDISIT .....  | 12 |
| 4.1  | Flora dhe fauna .....   | 14 |
| 5.   | IDENTIFIKIMI DHE PËRSHKRIMI I NDIKIMEVE NË MJEDIS .....   | 15 |
| 5.1  | Ndikimet në Ajër.....   | 15 |
| 5.2  | Ndikimet në Ujë.....  | 16 |
| 5.3  | Ndikimi në Tokë.....  | 17 |
| 5.4  | Ndikim në Biodiversitet.....  | 18 |
| 5.5  | Ndikimi Social .....  | 18 |
| 5.6  | Ndikimi Kulturor dhe Ekonomik .....   | 18 |
| 5.7  | Ndikimi në Mjedisin Qëndror dhe Vendbanimet .....   | 18 |
| 5.8  | Ndikimi në Ekonomi dhe Cilësinë e Jetës.....  | 18 |
| 5.9  | Ndikimi në Mjedisin Bujqësor .....  | 19 |
| 5.10 | Ndikimi në Komunitetin Lokal .....  | 19 |
| 5.11 | Ndikimi mjedisor nga mbeturinat .....   | 19 |
| 6.   | PERSHKRIMI I METODAVE PER VLERSIMIN E PASOJAVE MJEDISORE .....  | 21 |
| 7.   | PERSHKRIMI I MASAVE .....   | 23 |
| 7.1  | Masat për zvogëlimin e ndikimeve në ajër .....  | 23 |
| 7.2  | Masat për zvogëlimin e ndikimeve në ujë dhe në tokë .....   | 24 |
| 7.3  | Masat për mbrojtje nga zhurma .....   | 26 |
| 7.4  | Masat për zvogëlimin e ndikimeve në peizazh, florë dhe faunë .....  | 28 |
| 7.5  | Masat për zvogëlimin e ndikimeve në vendbanime dhe popullatë .....  | 30 |
| 7.6  | Masat për mbrojtje nga rreziqet dhe aksidentet mjedisore.....   | 31 |
| 7.7  | Masat rehabilituese .....   | 33 |

---

|     |  |    |
|-----|--|----|
| 7.8 | Komponentë mjedisore, potenciali për ndikim, veprimet që shkaktojnë ndikimet dhe masat për parandalimin e këtyre ndikimeve ..... | 35 |
| 8.  | MONITORIMI DHE RAPORTIMI .....   | 37 |
| 9.  | PËRFUDNIM.....   | 39 |
| 10. | ANALIZA KOST – BENEFITE E PROJEKTIT NË FORMËN TABELARE: .....  | 40 |
| 11. | LITERATURA E PERDORUR .....  | 41 |

**Lista e Figurave:**

|           |   |    |
|-----------|---|----|
| Figura 1. | Lokacioni i Deponise së grumbullimit të mbeturinave komunale KRM "UNITETI SH.A.....             | 2  |
| Figura 2  | Shtrirja hapësinore e Lokacionit të deponise se mbeturinave komunale KRM “UNITETI” Sh.a. ....   | 3  |
| Figura 3  | Lokacioni i Deponisë nga qendra e Komunes së Mitrovicës .....                                   | 4  |
| Figura 4  | Plani i Situacionit ku ushtrohet veprimtaria e kompanisë .....                                  | 4  |
| Figura 5  | Situacioni i objektit të fabrikës.....  | 5  |
| Figura 6  | Deponia e mbeturinave "Gërmova" në Koshtovë, Komuna e Mitrovicë .....                           | 6  |
| Figura 7  | Procesi i Punës së grumbullimit të mbeturinave .....  | 8  |
| Figura 8  | Ortofoto e deponisë së mbeturinave komunale Koshtovë, Mitrovicë .....                           | 25 |
| Figura 9  | Mbulimi i mbeturinave dhe rere dhe zhavor - rehabilitimi i zonës së Deponisë në vitin 2022..... | 35 |

**Lista e Tabelave:**

|           |  |    |
|-----------|--|----|
| Tabela 1  | Parcelat ku zhvillohet veprimtaria e Grumbullimit të mbeturinave ..... | 2  |
| Tabela 2. | Pershkrimi i deponimit të mbeturinave sipas katalogut shtetëror.....   | 19 |
| Tabela 3  | vlerat e lejuara të zhurmës.....                                       | 28 |

## 1. HYRJE

Raporti i Vlerësimit të Ndikimit në Mjedis është një dokument i rëndësishëm dhe i nevojshëm për marrjen e Pëlqimit Mjedisor, nga Ministria e Mjedisit Planifikimit Hapësinor dhe Infrastrukturë, e cila është kusht për marrjen e lejes mjedisore dhe operimit të Aktivitetit të Deponimit të mbeturinave komunale. Përmes këtij Raporti të VNM -së do të përkufizohen të gjitha ndikimet që mundë të paraqiten në lokacionin e deponisë dhe mjedisi jetësor duke pas parasysh mjedisin e gjerë.

Hartimi i raportit për vlerësimin e ndikimit në mjedis bëhet me qëllim që në mënyrë transparente të paraqitet ndikimi në mjedis në vendin ku gjendet deponia e grumbullimit të mbeturinave, në mënyrë që të mundësohet ruajtja e mjedisit në mënyrë sa më të mirë.

Ky vlerësim i ndikimit në mjedis për deponinë e grumbullimit të mbeturinave e cila menaxhohet nga KRM “UNITETI” Sh.a. në lokacionin e quajtur Gërmovë, në një sipërfaqe prej 7 ha në ngastrën me nr. 01974-7 Zona Kadastrale Koshtovë, Komuna e Mitrovicës, është punuar duke u bazuar në projektin e ekzistues, gjendjen aktuale të lokacionit, karakteristikat e lokacionit, gjendjen ekzistuese të mjedisit rreth lokacionit të fabrikës si dhe dokumentit teknik ekzistues. Detyra e përgatitjes së këtij raporti të VNM-së të Deponisë të Mbeturinave komunale kryesisht ka për qëllim identifikimin e burimeve të ndotjes, vlerësimin e ndikimit të tyre në mjedis si dhe propozimin e veprimeve për parandalimin apo së paku zvogëlimin e ndikimeve negative në mjedis deri në kufijtë e lejuar. Të gjitha konstatimet dhe rekomandimet për mbrojtjen e mjedisit që dalin nga ky raport, duhet të merren për bazë, gjatë fazës së operimit sepse Shoqëria Aksionare KRM “UNITETI” Sh.a. është e ndertuar në vitin 1992 dhe në vitin 2002 është bërë rihabilitimi i sajë, në mungesë të buxhetit KRM “UNITETI” Sh.a. deri më tani nuk ka pasur mundësi që të bëjë Raportin e VNM-së për shkak të Kostos së Lartë të dokumentacionit për tu pajisur me Pëlqim Mjedisor nga MMPHI.

### 1.1 Për Kompaninë

KRM “UNITETI” Sh.a. Mitrovicë, ka një traditë pune shumëvjeçare. Kompania ka ushtruar veprimtarinë e vet që nga vitet e pasluftës së dytë botërore me emrin “Standard” deri me luftën e fundit të viteve 1998/99. Si çdo institucion apo edhe familje që u shkatërruan gjatë luftës së fundit të njëjtin fat e përjetoi edhe KRM “Uniteti” Sh.a.. Mirëpo, menjëherë pas luftës pikërisht me 27 Qershor 1999, me ftesën e Kryetarit të atëhershëm të Komunës së Mitrovicës z. Bajram Rexhepi i është bërë kërkesa stafit menaxhues të Kompanisë që të riaktivizoj shërbimin e ndërmarrjes, në po të njëjtën ditë është startuar dhe mobilizuar ish stafi i kësaj ndërmarrjeje

dhe në baza vullnetare ka filluar së vepruari. Që në fillim startuam si Ndërmarrje Publike Komunale ku me fillimin e aktivitetit të pasluftës ishin gjithsejt 47 (dyzeteshtatë) punëtor të ish stafit të ndërmarrjes. Në zhvillimet e mëtejme në bazë të rregullave të UNMIK-ut në fuqi u bë Regjionalizimi i këtyre ndërmarrjeve në të cilën u inkorporuan ndërmarrjet Vushtrri dhe Skenderaj në njësinë e Mitrovicës. Dhe transformimi i fundit është Korporatizimi i kësaj kompanie në Shoqëri Aksionare ku në bazë të rregullativave për momentin i vetmi Aksionar i këtyre Korporatave janë Kuvendet Komunale si Kuvendi Komunal i Mitrovicës me 61.4%, Kuvendi Komunal i Vushtrrisë me 28.6% dhe Kuvendi Komunal i Skenderajt me 10%. Në këtë aspekt i jemi mirënjohës edhe Ministrisë për Ekonomi dhe Financa në përkrahjen e shtimit të investimeve kapitale me qëllim të pajisjes me teknologji të re moderne, me qëllim të ngritjes së kualitetit të shërbimit dhe zgjerimit të rrjetit. KRM "Uniteti" Sh. A. në Mitrovicë është themeluar në bazë të Ligjit Nr. 03/L-087 Për Ndërmarrjet Publike në Republikën e Kosovës. Zbatueshmëria e plotë e këtij ligji në KRM "Uniteti" Sh. A. ka filluar nga muaji Shtator 2009, ku tri Asambljetë Komunale kanë konstituuar Komisionin e aksionarëve dhe është zgjedhur Bordi i Drejtorëve të Kompanisë. Kompania Regjionale e Mbeturinave "Uniteti" Sh. A, vepron me numër të biznesit 70465104 dhe me numër fiskal 600241880 me seli në rrugën "Vëllezërit Dragaj" p.n Zona e shërbimit të KRM "Unitetit" SH. A përfshinë tri Komuna: Komunën e Mitrovicës, Komunën e Vushtrrisë dhe Komunën e Skenderajt.



Figura 1. Lokacioni i Deponise së grumbullimit të mbeturinave komunale KRM UNITETI SH.A.

Tabela 1 Parcelat ku zhvillohet veprimtaria e Grumbullimit të mbeturinave

| Nr. | Nr. Parceles | Zona Kadastrale                                |
|-----|--------------|--|
| 1   | 01974-7      | Zona Kadastrale Koshtovë, Komuna e Mitrovicës, |

Ky raport është hartuar duke u bazuar në Ligjin nr. 08/L-181 për Vlerësimin e Ndikimit në Mjedis, Shtojcën 4, pika 31. Po ashtu qëllimi kryesor i këtij raporti të VNM-së është identifikimi i ndikimeve të mundshme në mjedis me qëllim të marrjes së masave të nevojshme për ti minimizuar ndikimet negative në Mjedis.

### a) Vendndodhja e Projektit

Lokacioni i Deponise se grumbullimit të mbeturinave e cila menaxhohet nga KRM “UNITETI” Sh.a. ndodhet në një sipërfaqe prej 7 hektar në ngastren me nr. 01974-7, Zona Kadastrale Koshtovë, Komuna e Mitrovicës. KRM “Uniteti” Sh.a., ndodhet në pjesën perëndimore të territorit administrativ të komunës Mitrovicës, në anën e majte në drejtim të komunës së Zubin Potokut.

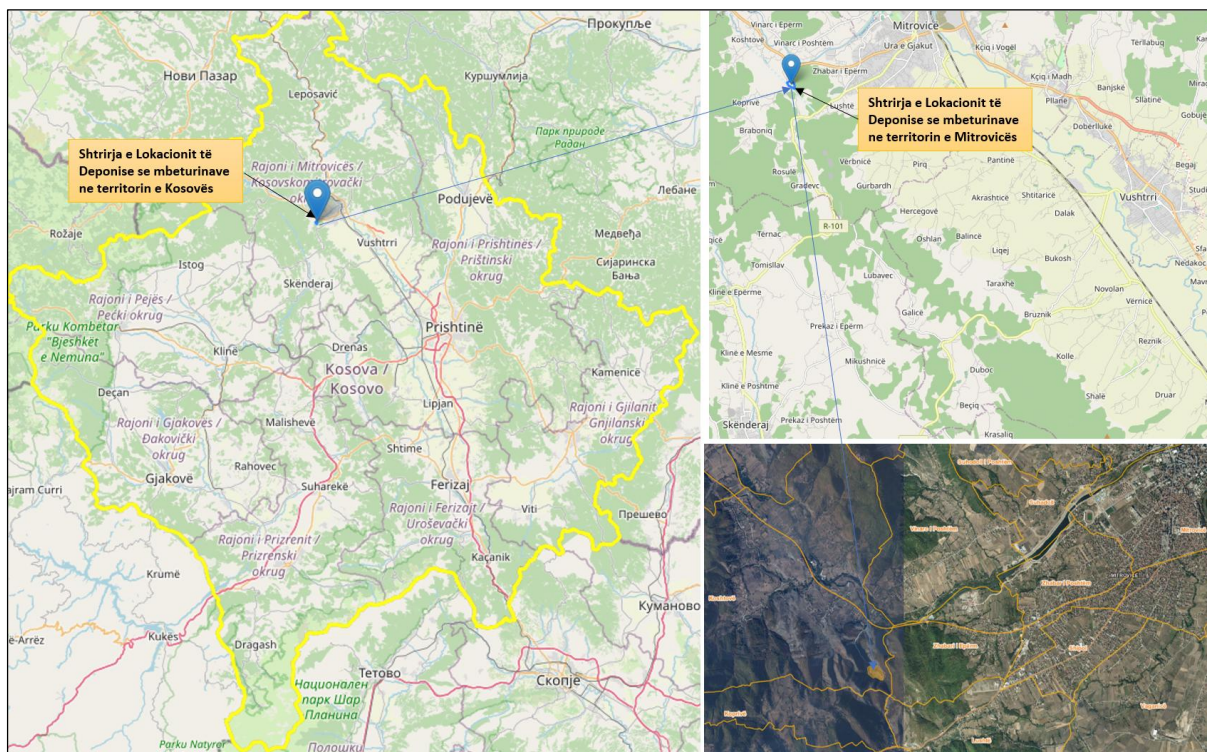


Figura 2 Shtrirja hapësinore e Lokacionit të deponise se mbeturinave komunale KRM “UNITETI” Sh.a.



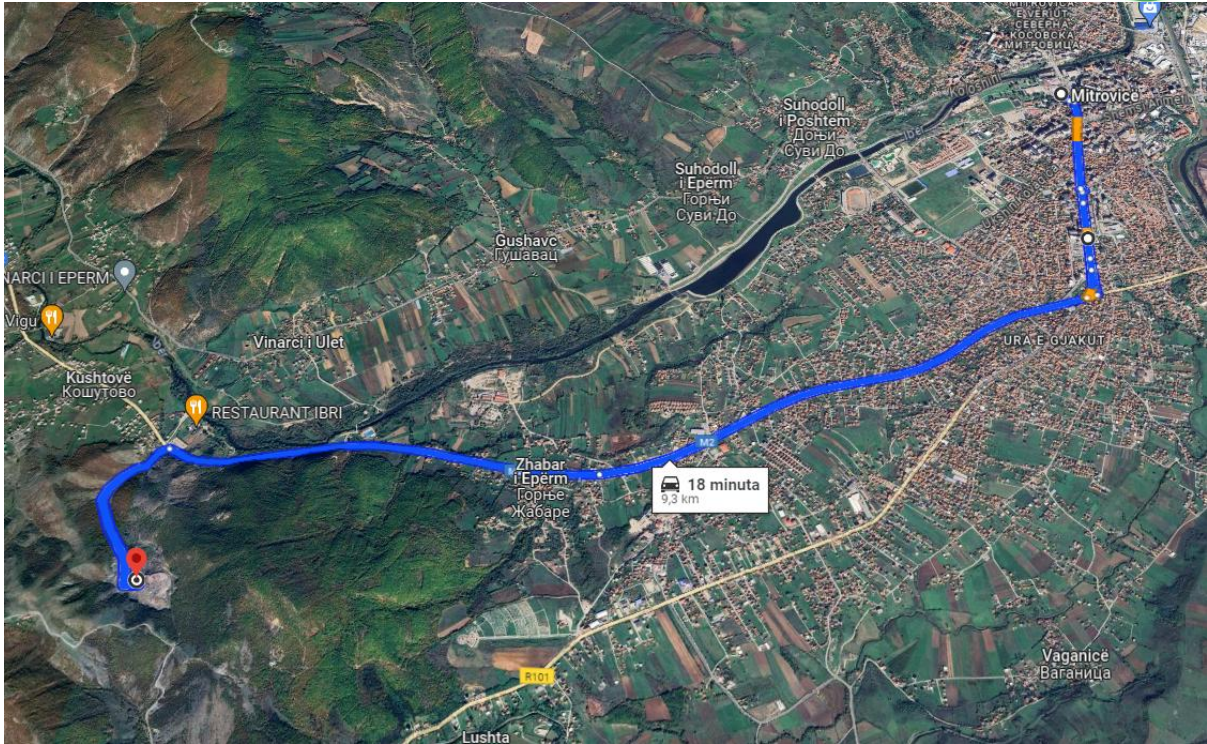


Figura 3 Lokacioni i Deponisë nga qendra e Komunes së Mitrovicës

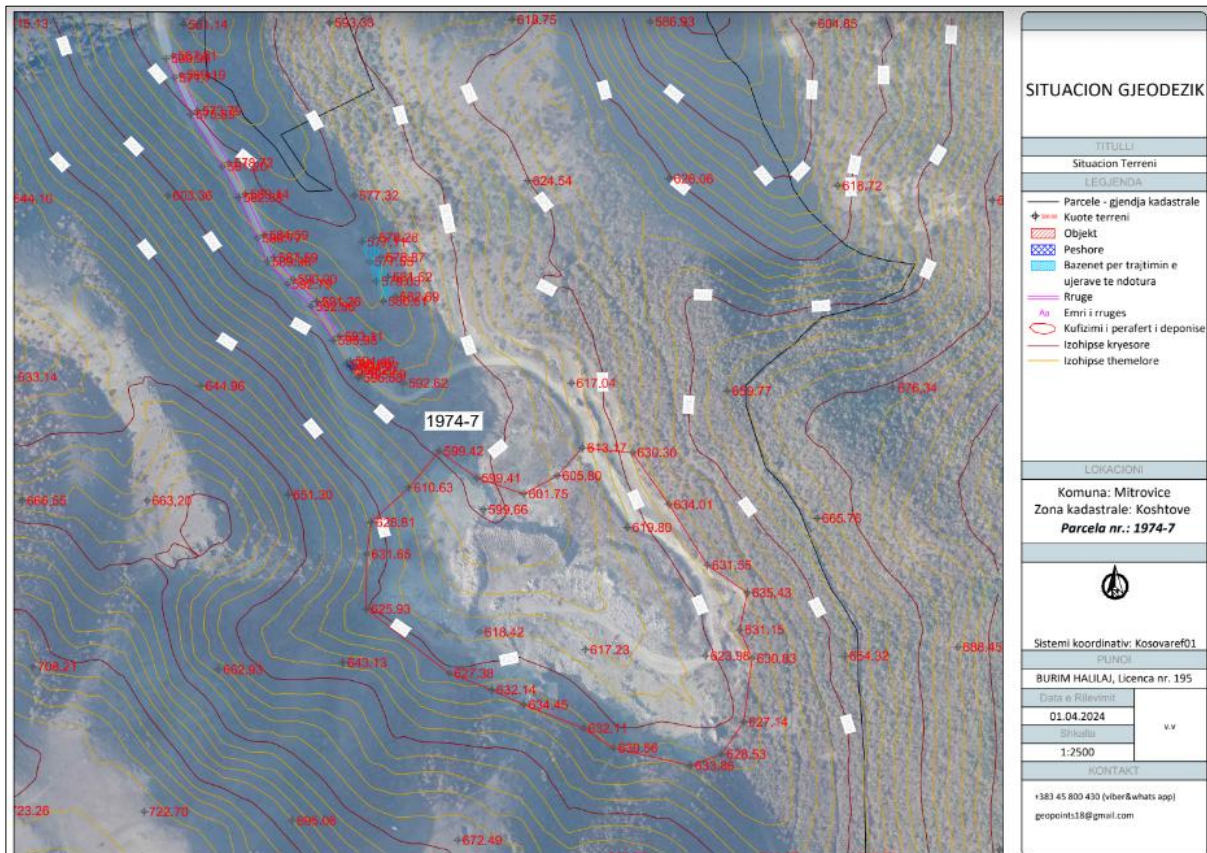


Figura 4 Plani i Situacionit ku ushtrohet veprimtaria e kompanisë

## b) Përshkrimi i veçorive Fizike të Projektit

Deponia ka një sipërfaqe prej 7 hektarë me kapacitet prej 2 milionë metrash kub. Me rajonalizimin e ndërmarrjeve publike, kjo deponi për momentin në mënyrë të rregullt, shfrytëzohet për Komunen e Mitrovicës, Vushtrrisë dhe Skenderajit.

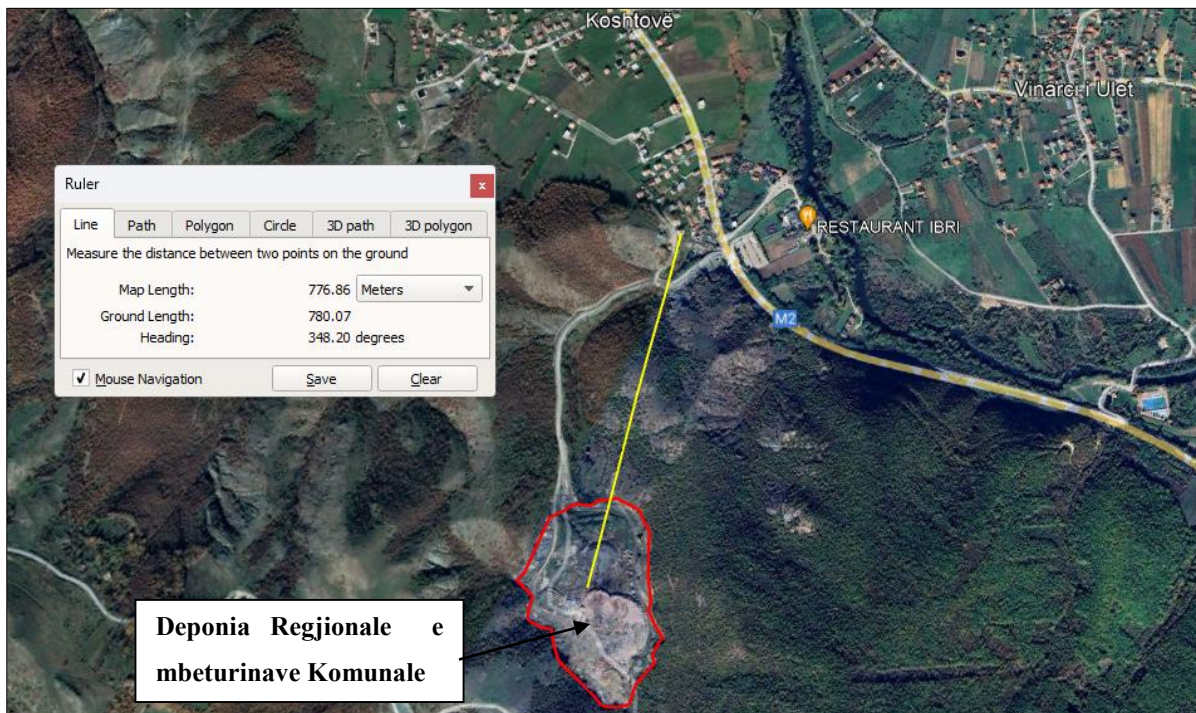
Shoqëria Aksionare KRM “UNITETI” Sh.a. me poshtë do ti paraqesim veçoritë fizike te këtij projekti:

### **Vend deponimi me sipërfaqe 7 Hektar m<sup>2</sup>:**

Përmbajnë:

- Vendi i matjes së mbeturinave (peshorja)
- Deponimi i mbeturinave
- Sistemi i Ajrosjes së deponisë
- Mbulimi i mbeturinave dhe Shpërndarja
- Sistemi i grumbullimit të ujërave nga deponia
- Hapësirat e parapara për zgjerim.

Deponia për grumbullimin e mbeturinave, është e vendosur ne nje siperfaqe prej 7 hektarësh në parcelën me nr. 01974-7, pasi qe parcela eshte ne pronesi te Komunes e po ashtu edhe deponia eshte nen menagxhimin e Komunes, lokacioni ne Fshatin Kosohtovë është përzgjedhur si lokacioni me i mire per deponimin e mbeturinave komunale.



*Figura 5 Situacioni i objektit te fabrikës*

Kapaciteti maksimal i deponise është 2.5 milion/m<sup>3</sup>. Mbeturinat grumbullohen krejtësisht të përziera pa ndonjë selektim, ku Mitrovica deponon mbi 80 tonë/ditë, Vushtrria 50 tonë/ditë dhe Skenderaj 55 tonë/ditë, mbeturinat mblidhen dhe dërgohen në deponi secilën ditë.



1

*Figura 6 Deponia e mbeturinave Gjermova'htë Koshtovë, Komuna e Mitrovicë*

Deponia përreth ka dy kanale për ujëra të reshjeve atmosferike që të mos hyjnë në deponi. Sistemi i trajtimit të ujit kullues të hedhurinave është me cikël të mbyllur d.m.th uji i hedhurinave kullohet dhe me rënje të lirë përmes drenimit ku bëhet kullimi i ujerve me sistemin e gypave, kalon apo rrjedh deri te basenet (rezervualet) dhe pastaj përmes sistemit të pompave uji i hedhurinave kthehet në deponi në formë spërkatje, pastaj në mënyrë natyrore avullohen.

### **c) Përshkrimi i veçorive kryesore të fazës operative të projektit**

Me poshtë paraqesim përshkrimin e veçorive kryesore të fazës operative të Deponise se për menaxhimin e mbeturinave komunale për rajonin e Mitrovicës, Vushtrrisë dhe Skenderajt e ndërtuar në vitin 1992 dhe e rindërtuar në vitin 2002 nga Shoqëria “KRM “Uniteti” Sh.a. dhe përbëhet nga:

- Peshorja për matjen e peshës së mbeturinave në Kamion
- Makinerite për grumbullimin e mbeturinave,
- Makinerite për menaxhimin e mbeturinave në deponi,
- Deponia,

<sup>1</sup> <https://www.youtube.com/watch?v=d8wVmtwgEPg>

- Basenet per trajtimin e ujerave te ndotura.

Sa i përket komponentëve kryesore, janë:

- Mbeturinat Komunale,
- Rera dhe zhavori per mbulim të mbeturinave.

#### **d) Përshkrimi detal i procesit të Punës**

Procesi i punës në deri tek deponimi i mbeturinave komunale e cila përfshinë disa hapa të rëndësishëm.

Këto hapa janë si vijon:

Procesi i punës për grumbullimin e mbeturinave komunale dhe menaxhimi i tyre në deponi përfshinë disa hapa të rëndësishëm për të siguruar që mbeturinat të trajtohen dhe përpunohen në mënyrë të sigurt dhe efikase. Këtu është një përshkrim i përgjithshëm i procesit:

1. **Grumbullimi i mbeturinave komunale:** Fillimisht, mbeturinat komunale grumbullohen nga banorët ose bizneset në zona të caktuara të qytetit. Kjo bëhet përmes shërbimeve komunale të grumbullimit të mbeturinave ose duke përdorur kontejnerë të dedikuar për këtë qëllim.
2. **Transportimi i mbeturinave:** Pas grumbullimit, mbeturinat transportohen në deponi. Kjo bëhet përmes kamionëve të specializuar të mbeturinave të dizajnuar për transportimin e tyre në mënyrë të sigurt dhe të pastrueshëm.
3. **Kontrolli i caktuar për mbeturinat e rrezikshme:** Para se të dërgohen në deponi, mbeturinat duhet të nënvizohen dhe të kontrollohen për përmbajtjen e mbeturinave të rrezikshme ose të dëmshme për mjedisin dhe shëndetin publik. Këto mbeturina të rrezikshme trajtohen dhe përpunohen në mënyrë të veçantë për të minimizuar rrezikun.
4. **Depozitimi në deponi:** Mbeturinat pastaj deponohen në deponi të kontrolluar dhe të dedikuar për këtë qëllim. Deponitë duhet të përmbushin standarde të caktuara të mjedisit dhe të sigurisë për të minimizuar ndikimin e tyre negativ në mjedis dhe shëndetin publik. Mbeturinat mund të vendosen në një mënyrë të organizuar dhe të caktuar në deponi për të lehtësuar menaxhimin e tyre dhe për të zvogëluar rrezikun e ndotjes së tokës, ujit dhe ajrit.

5. **Monitorimi dhe mbikëqyrja:** Pas deponimit të mbeturinave, procesi i monitorimit dhe mbikëqyrjes është i rëndësishëm për të siguruar që deponia të mbetet në përputhje me rregulloret dhe standardet mjedisore. Kjo përfshinë monitorimin e kualitetit të ajrit dhe ujit rreth deponisë, si dhe vlerësimin e ndikimit të mundshëm të deponisë në mjedis dhe shëndetin publik.
6. **Mbyllja dhe mbikëqyrja e pas-deponisë:** Kur deponia është plotësuar ose nuk është më në përdorim, procesi i mbylljes së deponisë fillon. Kjo përfshinë kujdesin për të mbyllur deponinë në mënyrë të sigurt dhe të përshtatshme për të parandaluar ndotjen e mjedisit dhe për të siguruar që deponia të mos jetë një rrezik në të ardhmen. Përveç kësaj, pas-deponia mund të mbikëqyrohet për një periudhë të caktuar për të vlerësuar ndikimin e deponisë në mjedis dhe për të vepruar në rastin e nevojës për të korrigjuar ose përshtatur masat e mbrojtjes së mjedisit.

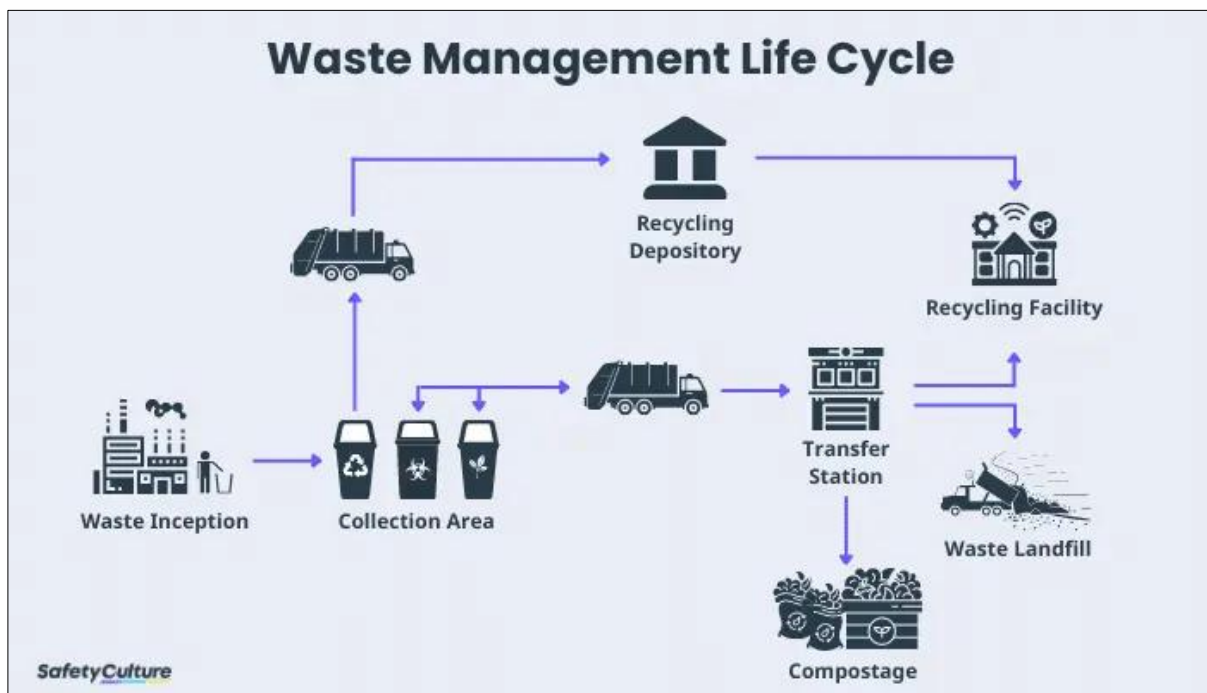


Figura 7 Procesi i Punës së grumbullimit të mbeturinave

**e) Përlllogaritja sipas llojit dhe sasisë të mbetjeve dhe emetimeve të pritura gjatë fazës së operimit**

Me poshtë do ti përshkruajmë të gjitha emetimet e pritura gjatë fazës së operimit, të deponisë së grumbullimit të mbeturinave:

**Uji:** Kualiteti i ujërave sipërfaqësore dhe nëntokësore nga aktiviteti i punës duke u bazuar ne masat e marruara nga kompania, nuk do te ndikoj negativisht gjate fazës se operimit, ndotja është minimale, kompania ka ndërtuar sistemin e kanaleve anësore te largimit te ujerave atmosferik te cilat trajtohen ne tri basenet e medha dhe perseri uji kthehet ne deponi.

**Ajri:** Procesi i punes mund të rezultojnë në emetime të ndotjes se ajrit. Kjo mund të përfshijë pluhura dhe gazra gjate levizjes se makinerive ne deponi.

**Dheu** – kontakti i ujërave siperfaqesore dhe rrjedhja e atyre nga mbeturinat mund te ndikojne negativisht ne tokë, por kompania ka ndertuar kanalet dhe drenazhet te cilat e grumbullojne ujin dhe e trajtojne ne basenet per trajtim me pas e perdorin per uljen e ndotjes nga pluhurat.

**Zhurma** – Zakonisht burimet e zhurmshme dhe mund të shkaktojnë ndotje akustike për komunitetin lokal edhe pse shtepite e banimit jane mbi 700metra, por duke analizuar lokacionin se ku është e vendosur deponia per menaxhimin e mbeturinave komunale, atëherë ndikimi i zhurmës do jete i përbalueshëm. Zhurma me e madhe do te shkaktohet nga levizja e makinerive ne deponi.

**Dridhjet** – Dridhjet të tokës - tërmete me intensitet të lartë nuk ka pasur, ka pasur lëkundje nga dridhjet e tokës, por pa pasoja në njerëz dhe dëme materiale. Këto dridhje kanë shkaktuar vetëm shqetësim.

**Flora dhe Fauna** – Ne rast se kemi derdhje apo shkarkim nga Ky aktivitet në aspektin e ndikimeve fizike në florë dhe faunë mund të vije deri te ndikimet negative ne flore de faune por sipas KRM “UNITETI” SH.A ndikimi është minimal. Nuk parashihen ndikime të theksuara në florë dhe faunë.

**Ndikimet sociale dhe ekonomike** – Mund të thuhet se ky aktivitet nuk do të paraqes ndonjë ndikim negativ në komunitetin lokal edhe pse ka pasur ankesa nga komuniteti lokal por KRM “Uniteti” i ka evidentuar te gjitha problemet dhe shqetsimet. Ky Projekt ndikon pozitivisht në ambientin e komunave: Mitrovicë, Vushtrri dhe Skenderaj.

Llogaritja e llojit dhe sasisë së mbetjeve dhe emetimeve gjatë operimit të deponise duke përfshi vlerësimin e faktorëve të ndryshëm dhe marrjen në konsideratë të aktiviteteteve specifike që lidhen me secilën fazë.

## 2. KORNIZA LIGJOR PËR HARTIMIN E RAPORTIT TË VNM-së

Bazuar në karakteristikat e fabrikës së prodhimit të mobileve me infrastrukturë përcjellëse dhe sipas projektit (vendndodhja, madhësia e shtrirjes, ndikimet e mundshme në mjedis etj.), ky projekt është subjekt i vlerësimit të ndikimit në mjedis. **Ligji Nr. 08/L-181 për Vlerësimin e Ndikimit në Mjedis** i cili është baza kryesore ligjore të cilit ju kemi referuar.

Shtojca 1 e këtij ligji, pika 8: Trajtimi i mbeturinave dhe ujërave të shkarkuar

Për përgatitjen e këtij raporti janë konsultuar edhe ligje të tjera relevante, si:

- Ligji për Mbrojtjen e Mjedisit Nr. 03/L-025
- Ligji nr. 08/l-145 për parandalimin dhe kontrollin e integruar të ndotjes
- Ligji për mbrojtjen e Ajrit nga Ndotja Nr. 08/L-025
- Ligji për ujërat e Kosovës Nr. 04/L-147
- Ligji për Planifikim Hapësinor Nr. 04/L-174
- Ligji për Mbeturina Nr. 04/L-060
- Ligji nr. 08/l-071 për ndryshimin dhe plotësimin e ligjit nr.04/l-060 për mbeturina
- Ligji për Mbrojtjen e Natyrës Nr. 03/L-233
- Ligji për Mbrojtje nga Zhurma Nr. 02/L-102,

Udhëzimet Administrative:

- Udhëzim Administrativ (qrk) nr.08/2017 për menaxhimin e deponive të mbeturinave
- Udhëzim administrativ (qrk) nr. 06/2016 mbi kushtet për zgjedhjen e lokacionit dhe ndërtimin e deponisë së mbeturinave,
- Udhëzimi Administrativ MMPH 20/2014 për Menaxhimin e Mbeturinave të Biodegradueshme,
- Udhëzim Administrativ (MMPHI) nr. 02/2022 për kushtet, mënyrat, parametrat dhe vlerat kufizuese të shkarkimit të ujërave të ndotura në rrjetin e kanalizimit publik dhe në trupin ujor.

Pasi që për këtë veprimtari është e nevojshme të bëhet vlerësimi i ndikimit në mjedis (VNM), atëherë për të adresuar ndikimet mjedisore të mundshme, masat për zvogëlimin e ndikimeve dhe përputhshmërinë ligjore, investitori ka vendosur që të kryej një studim përkatës të vlerësimit të ndikimit në mjedis, të përgatis raportin dhe të aplikojë për pëlqim mjedisor në Ministrinë e Mjedisit dhe Planifikimit Hapësinor (MMPH).

### 3. PËRSHKRIMI I ALTERNATIVAVE TE ARSYESHME

Zgjedhja e lokacionit për deponi të mbeturinave komunale është një proces i rëndësishëm dhe kompleks, dhe ka disa alternative që mund të merren në konsideratë përpara se të bëhet zgjedhja përfundimtare.

Disa nga këto alternative parasysht janë:

1. **Studimi i Zonave të Mundshme:** Një hulumtim i gjerë dhe i detajuar i zonave të mundshme në një rajon është një hap i rëndësishëm. Kjo përfshin identifikimin e zonave që janë larg qendrave urbane, zonave të mbrojtura mjedisore, burimeve të ujit dhe zonave rezidenciale. Në këtë fazë, është e rëndësishme të përfshihet inputi dhe konsultimi me komunitetin lokal.
2. **Analiza Ambientale dhe Sociale:** Kryej një analizë të detajuar të impaktit ambiental dhe social që do të ketë një deponi në çdo zonë të mundshme. Kjo përfshin vlerësimin e ndikimit të mundshëm në ajër, ujë, dhe tokë, si dhe analizën e impaktit në komunitetin lokal, shëndetin publik, ekonominë, dhe aspektet sociale dhe kulturore të zonës.
3. **Kërkesat Ligjore dhe Regulloret:** Përparësi duhet të jepen zonave që përputhen me kërkesat ligjore dhe rregullat për ndërtimin dhe operimin e deponise. Kjo përfshin respektimin e rregullave të mbrojtjes së mjedisit, standardet për trajtimin e ujërave të ndotura, dhe licencat dhe lejet e nevojshme nga autoritetet lokale dhe qendrore.
4. **Alternativa Teknike dhe Teknologjike:** Vlerësimi i mundësisë së ndryshme teknike dhe teknologjike për menaxhimin e mbeturinave, duke përfshirë metodat e riciklimit, kompostimin, dhe trajtimin e avancuar të mbeturinave. Në disa raste, një zgjidhje e përshtatshme mund të jetë një kombinim i disa teknologjive dhe metodash.
5. **Konsiderata Ekonomike:** Përfshirja e analizës kosto-efektshmërisë dhe vlerësimin e kostos së çdo opsioni të mundshëm, duke përfshirë kostot e ndërtimit, operimit dhe mirëmbajtjes së deponisë në të ardhmen. Gjithashtu, konsidero mundësinë e të fituarit nga riciklimi dhe përpunimi i mbeturinave për të zvogëluar koston dhe rritur të ardhurat.
6. **Konsultimi Publik dhe Përfshirja e Komunitetit:** Eshtë siguruar që procesi i zgjedhjes së lokacionit për deponinë të jetë transparent dhe të përfshijë konsultimin e publikut dhe përfshirjen e komunitetit lokal. Kjo përfshin organizimin e takimeve publike, konsultimeve me grupe interesash, dhe mendimeve të komunitetit përpara se të bëhet një vendim përfundimtar.



Përdorimi i këtyre alternativave dhe proceseve të përfshira në zgjedhjen e një lokacioni të përshtatshëm për një deponi të mbeturinave komunale do të ndihmojë në sigurimin e një zgjedhje të qëndrueshme dhe të përputhur me nevojat e komunitetit dhe mjedisit

#### **4. GJENDJA AKTUALE E MJEDISIT**

Bazuar në të dhëna, gjendja e mjedisit në komunën e Mitrovicës nuk është e mirë. Degradimi i tij është rezultat i shumë faktorëve të cilët janë me ndikim serioz në përbërësit kryesor të mjedisit: ajri, uji dhe toka. Të dhënat tregojnë se në Mitrovicë Jugore ekziston një ndotje e konsideruar e mjedisit me plumb dhe metale të rënda në saje të deponimeve të mbetjeve industriale nga e kaluara dhe shtresimit të pluhurit në sipërfaqen e tokës. Kjo ndotje arrin në formë pluhuri dhe ndotë tokën, ajrin, ujin e në këtë mënyrë edhe zinxhirin e prodhimeve ushqimore.

Komuna e Mitrovicës ishte dhe është njëra ndër komunat me komplekse me të mëdha të industrisë së metalurgjisë jo vetëm në vend, por edhe në rajon. Shfrytëzimi i minierave për metalurgjinë e rëndë në këtë vend ka filluar që nga viti 1930, kur Kompania Britanike Selection Trust lid, rikonstruktroi kompleksin “Trepça”, duke përfshirë zhvillimin e Fabrikës së baterive që përdorte plumbin. Komuna e Mitrovicës, si vend industrial, që nga ajo kohë e deri më sot është sfiduar me problemet e shumta mjedisore sidomos nga metalet e rënda. Shëndeti i popullatës është nën kërcënimin e vazhdueshme nga efektet e ndotjes e sidomos nga sedimentimi i Pb në gjak. Këtë rrezikshmëri e ka prezantuar edhe OBSH. Ndotja e mjedisit është pasojë e industrisë se mëparshëm të trashëguar nga sistemi i kaluar. Duke bërë krahasimin e hulumtimeve dhe studimeve të ndryshme për çështjen e mjedisit në këtë komunë rrjedh se gjendja aktuale e mjedisit është sfidues për banorët vendas dhe mbetet për të bërë shumë në të ardhmen për përmirësimin e saj. Sfidat që po ballafaqohet Komuna e Mitrovicës për mjedisin janë:

- Ndotja e ajrit,
- Kontaminimi i tokës nga mbetjet industriale të metaleve të rënda (si ato të Trepçës),
- Rrjeti i ujësjellësit dhe kanalizimet,
- Mbeturinat,
- Transporti,
- Mbrojtja e natyrës.

**Ajri:** Monitorimi i cilësisë së ajrit në përgjithësi në Kosovë është i mangët për shkak të mungesës së pajisjeve dhe stacioneve monitoruese. Një monitorim i ajrit është duke u bërë nga një program i OBSH dhe IHMK-se.

**Deponitë industriale dhe urbane:** Për banorët e Komunës së Mitrovicës janë shumë shqetësuese deponitë e shumta nga mbetjet industriale dhe vendet e kontaminuara, që llogariten të jenë afër 12 sish. Këto vende tani janë të njohura si “Hot Spote” e që janë me një potencial të lartë të ndotjes. Deponi të tilla hasim te Tuneli i parë, Deponia te Kelmendi, Parku industrial etj., të cilat janë kërcënim i përhershëm i mjedisit dhe shëndetit të njerëzve. Këto deponi janë të kontaminuara nga metalet e rënda si mbetje industriale. Sipas një hulumtimi të OBSH-së për Komunën e Mitrovicës, thuhet se banorët e kësaj ane tejkalojnë sasinë e hekurit në gjak, e cila vije si pasojë e thithjes së ajrit me grimcat e hekurit që barten pikërisht nga këto zona me mbetje industriale. Rehabilitimi i këtyre deponive industriale kërkon kosto të larta, andaj për Komunën është e paarrtshme të realizohen këto projekte rehabilituese pa ndihmën e donatorëve të huaj dhe institucioneve qeveritare të vendit. Mbeturinat urbane bëhen në mënyrë të organizuar menaxhohen nga Kompania regjionale “Uniteti” për Mitrovicë. Sasia e deponimit të mbeturinave për banor kg/vit është 100 kg, ndërsa sasia e mbeturinave në ton 31.727 ton.

**Uji:** Ndonëse Komuna e Mitrovicës ka burime të mjaftueshme të ujit të pijes, megjithatë uji i pijes është problem për shkak se nuk ka rrjet të mjaftueshëm të ujësjellësit dhe në ato pjesë ku ka ujësjellës ka reduktime të mëdha të ujit. Vlen të përmendet liqeni artificial akumulues i Ujimanit (Gazivodes), përmes të cilit furnizohet me ujë popullata e këtij rajoni. Pjesa dërrmuese e fshatrave të Komunës së Mitrovicës kanë probleme dhe mungesë të ujit për pije, e sidomos fshatrat e rajonit të Shalës së Bajgores dhe pjesës së epërme të qytetit.

Si problem aktual mjedisor, sidomos për ndotjen e lumenjve, janë ujërat e zeza. Sistemi i kanalizimit ka shtrirje prej 72 km, duke larguar ujërat e zeza nga vendbanimet dhe shkarkimin e tyre direkt në lumë. Mbi 48 shkarkime të ujërave të zeza bëhen direkt në lumin Ibër. Efektet negative të derdhjes së ujërave të ndotura në lumin Ibër janë shqetësuese dhe në bazë të kësaj klasifikohet në klasën II, sipas kategorisë së ndotjes së lumenjve.

**Transporti:** Një problem në vete dhe me ndikim në mjedis është edhe transporti. Edhe pse nuk ka të dhëna të sakta për gjendjen, sasinë dhe vjetërsinë e veturave mund të thuhet se trafiku rrugor është i ngarkuar, duke shkarkuar gazra të dëmshëm për shëndetin e qytetarëve. Mbrojtja e natyrës: Degradimi i natyrës, por edhe i lumenjve është prezent edhe në këtë komunë. Në veçanti është i shprehur degradimi i lumenjve, eksploatimi i zhavorrit nga gurëthyesit, që nuk janë të pakët në këtë komunë. E vetmja pjesë që mund të llogaritet si e ruajtur është natyra e

Shalës së Bajgorës. Për shkak të pozitës gjeografike dhe kushteve klimatike, që ka është vend tërheqës për turizëm dhe rekreacion. Në këtë lokalitet ka vende mjaft interesante, jo vetëm për turistë dhe pushues, por edhe për hulumtues dhe studiues të natyrës, për shkak të rariteteve të ndryshme të botës shtazore dhe bimore. Këtu ka monumente të natyrës, monumente arkeologjike, burime ujore dhe biodiversiteti.

Sa i perket zones hulumtuese ku është vendosur deponia e mbeturinave regjionale ajo është e rrethuar me male dhe bjeshkë dhe nuk shihet fare nga shtëpите e banuara, ujerat të cilat rrjedhin nga deponia shkarkohen në tri basenat e trajtimit ndërsa mbulimi i mbeturinave në shtresa bëhet me dheun dhe zhavorrin që ndodhet në rrethine. Para viteve 2008-2009 deponia ka shkaktuar ndotje të mëdha si në ujë dhe në tokë por pas vitit 2009 kompania i ka ndërmarr të gjitha masat duke i reduktuar të gjitha ndikimet si në ajër ujë dhe tokë.

#### **4.1 Flora dhe fauna**

Flora: Treva e Mitrovicës është mjaft e pasur me bimësi. Ajo ka sipërfaqe të mëdha pamjesh të ndryshme. Pos arave, livadheve, kullosave dhe sipërfaqeve malore, ku rriten bimë e drunë të ndryshëm, treva e Mitrovicës, një pjesë e rrethinës është e zhveshur. Pyje më të larta gjenden në Shalë të Bajgorës, kurse pjesa tjetër është sipërfaqe e pyjeve të degraduara, shkurrajat, çufrajat, që rriten spontanisht. Prej drunjtëve rriten: ahu, qarri, bungu, pisha, plepi, shelgje. Në Shalë të Bajgorës, për shkak të klimës, dimrave të gjatë e të ashpër e verërave të shkurtra e të freskëta, pos patates e tërshërës, të lashtat e tjera nuk rriten as nuk kultivohen. Megjithatë toka e butë buzë Ibër e Sitnicës etj. është mjaft pjellore dhe kultivohet gruri, misri, tërshëra, thekra, elbi, pjepri, shalqiri, speci, lakra, trangulli, jonxha etj. Vlen të theksohet se, përveç faktorëve tjerë, në dëmtimin e bimësisë pyjore ka ndikuar edhe hapja e rrugëve pyjore.

Fauna Dikur treva e Mitrovicës ka pasur një faunë mjaft të pasur. Në zonat kodrinore dhe malore kanë jetuar: ujku, dhelpra, lepuri, vjedulla, ariu, derri i egër, sorkadhe, pula e egër. Prerja e pyjeve pa kriter ka bërë që numri i tyre të bëjë shumë. Regjioni i Shalës së Bajgorës, dhe jo vetëm ai, ofron kushte për zhvillimin e gjuetisë dhe të turizmit të gjuetisë. Në regjionin e Mitrovicës në periudhën e fundit, për shkak të ndotjes së rrethit ekologjik, janë rralluar edhe kafshët shtëpiake. Numri i lopëve, deleve, dhive, kuajve, buallicave etj. Ka rënë shumë edhe numri i shpezëve: pulave, patave etj. Dikur në lumenjtë e Mitrovicës (Ibër e Sitnicë) ka pasur shumë peshq. Përgjatë këtyre lumenjve është peshkuar, mirëpo sot, për shkak të ndotjes së ujit, numri më i madh i peshqve është zhdukur. Në lumin Ibër dhe Sitnicë gjenden shumë lloje të peshkut si Krapa, Ngjala, Mlyshi, Trofta, Sykuqi, Pellemza, Linjaku etj. mirëpo janë shumë të

rrezikuara për zhdukje për shkak ndotjes së lumenjve nga Obiliqi dhe gurë thyesit në rrethin e Mitrovicës dhe nxjerrjes së rërës në këto dy lumenjve.

## 5. IDENTIFIKIMI DHE PËRSHKRIMI I NDIKIMEVE NË MJEDIS

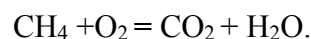
Deponia e mbeturinave në komunën e Mitrovicës mund të ketë ndikime të ndryshme në mjedis, të cilat mund të përfshijnë aspektet si ndotja e ajrit, ujit, dhe tokës, si dhe impaktin në biodiversitetin lokal.

Këtu janë disa ndikime potenciale të deponisë së mbeturinave në këtë komunë:

### 5.1 Ndikimet në Ajër

Ndotja e ajrit nga deponia regionale e mbeturinave në Koshtovë, Komuna Mitrovicë është një shqetësim i rëndësishëm për shëndetin publik dhe mjedisin në përgjithësi. Depozita e mbeturinave prodhon një gamë të gjerë të substancave të dëmshme që mund të shpërndahen në ajër nëpërmjet proceseve natyrore të dekompozimit të mbeturinave. Këtu janë disa prej faktorëve që mund të shkaktojnë ndotjen e ajrit:

- **Gazi Metan (CH<sub>4</sub>):** Emetimi më i rëndësishëm nga deponia është metani, i cili është një gaz i gaztë shumë më i dëmshëm dhe së bashku me CO<sub>2</sub> përfaqëson gazrat serrë. Metani lirohet nga procesi i dekompozimit anaerobik i materieve organike në deponi. Ai mund të shpërndahet në ajër përmes "skarëve" të hapura, të cilat janë një pjesë e dizajnit të deponisë për të lejuar qarkullimin e ajrit nëpër mbeturina. Metani është më i dëmshëm kur përzihet në ajër dhe kthen atë në CO<sub>2</sub> sipas reaksionit:



- **Emetimi i Gazeve të tjera të dëmshme:** Përveç metanit, deponia mund të lirojë edhe gazra të tjerë të dëmshëm për shëndetin e njeriut, përfshirë:
  - a) **Amoniaku (NH<sub>3</sub>):** Përdorimi i plehrave me përmbajtje të lartë të azotit mund të prodhojë amoniak, një gaz që mund të shkaktojë probleme të frymëmarrjes dhe ndotje të ajrit.
  - b) **Sulfidi i Hidrogjenit (H<sub>2</sub>S):** Një gaz i shpërthyes dhe me erë shumë të keqe, i cili mund të provokojë reaksione alergjike dhe ndotje të ajrit kur shpërndahet në atmosferë.
- **Ndotja nga kamionët:** Proces i transportit të mbeturinave nga qyteti drejt deponisë gjithashtu mund të shkaktojë ndotje të ajrit nëpërmjet gazrave të djegies, sidomos nëse kamionët që nuk janë të pajisur me filtrat e duhura për të mbajtur nën kontroll emetimet.

- **Ndikimi në Cilësinë e Ajrit Lokal:** Ndotja e ajrit në zonën përreth deponisë mund të ndikojë në cilësinë e ajrit në komunitetin lokal. Kjo mund të shkaktojë probleme shëndetësore për banorët, si reaksione alergjike, probleme të frymëmarrjes, dhe rritje të rrezikut për sëmundje të sistemit të frymëmarrjes.
- **Ndikimi në Zonën Lokale:** Depozita e mbeturinave është zakonisht e vendosur larg zonave rezidenciale, por gazrat dhe lëngjet e prodhuara mund të përhapen në zonën përreth. Kjo mund të shkaktojë shqetësime për banorët në këtë zonë, duke përfshirë ndjesi të erës së keqe, reaksione alergjike, dhe shqetësime për shëndetin e tyre.

## 5.2 Ndikimet në Ujë

Ndotja e ujit nga deponia regjionale e mbeturinave në Komunën e Mitrovicës është një shqetësim i rëndësishëm për cilësinë e ujit të burimeve të përdorura për pijet, bujqësinë, dhe përmbajtjen e ekosistemeve ujore në zonën përreth. Kjo ndotje mund të vijë nga leakate, që është lëngu i prodhuar nga deponia kur uji kalon përmes mbeturinave të deponuara, si dhe nga proceset e dekompozimit të materieve organike. Këtu janë disa ndikime potenciale të deponisë së mbeturinave në cilësinë e ujit:

- **Ndikimi në Burimet e Ujit të Pijshëm: Përhapja e Ndotjes:** Lëngjet e deponisë mund të përmbajnë kimikate të dëmshme dhe kontaminantë të ndryshëm nga mbeturinat, të cilat mund të përhapen në ujin e përdorur për pijet në zonën përreth. Kjo rrezikon shëndetin e njeriut dhe mund të shkaktojë sëmundje të lidhura me ujin.
- **Ndotja e Lumenjve dhe Përroit: Drenazhi i lëngjeve nga deponia:** Nëse rrjedhjes së ujit të ndotur nga deponia i lejohej të shpërndahet nën formë të pastruar, mund të drejtohet drejt lumenjve dhe përroit lokalë. Kjo ndotje mund të ndikojë në jetën e Flores dhe Faunës ujore në këto ujëra.
- **Ndikimi në Ekosistemet Ujore:** Ndotja e ujit mund të shkaktojë përkeqësimin e cilësisë së ujit dhe humbjen e biodiversitetit në ekosistemet ujore rreth deponisë.
- **Kontaminimi i Ujit për Bimësi dhe Bujqësi:** Nëse uji i ndotur përdoret për të korrur bimësi ose për ujitjen e kafshëve, mund të ketë ndikime negative në cilësinë dhe sigurinë e ushqimit. Kimikatet e dëmshme në ujë mund të akumulohen në prodhimet bujqësore.
- **Shqetësimet për Ujin e Pijes:** Ndotja e burimeve të ujit që përdoren për pijet në zonën përreth deponisë mund të shkaktojë shqetësime për shëndetin e banorëve, veçanërisht

për fëmijët dhe personat e moshuar. Ndotja e ujit mund të ndikojë në cilësinë e jetës së përditshme të banorëve, duke shkaktuar shqetësime për sigurinë dhe shëndetin e tyre.

### **5.3 Ndikimi në Tokë**

Ndotja e tokës nga deponia regjionale e mbeturinave në Komunën e Mitrovicës është një shqetësim i rëndësishëm për shëndetin e tokës, biodiversitetin dhe aftësinë e saj për të mbështetur jetën e bimësisë dhe faunës në zonën përreth.

Me poshte do ti paraqesim disa ndikime që ndodhin në toke nga deponia e grumbullimit të mbeturinave Regjionale:

#### **▪ Kontaminimi Kimik dhe Biologjik:**

- **Rrjedhja e ujit dhe Ndikimi në Tokë:** Lëngjet e deponisë (leakate) mund të përmbajnë kimikate të dëmshme, si tërheqës dhe metale të rënda, që mund të kontaminojnë tokën kur infiltrohen nëntokës.
- **Ndikimi në Strukturën e Tokës:** Materiet organike dhe kimikatet e dëmshme në deponi mund të ndikojnë në strukturën dhe cilësinë e tokës, duke e bërë më pak të përshtatshme për rritjen e bimëve dhe vegetacionit.

#### **○ Ndikimi në Bimësi dhe Bujqësi:**

- Ndotja e tokës mund të shkaktojë kontaminim të bimëve dhe frutave që rriten në zonën përreth deponisë. Kjo rrezikon sigurinë dhe cilësinë e ushqimit të prodhuar në këtë zonë.
- Bujqësia në zonën përreth deponisë mund të ndikohet nga ndotja e tokës dhe ujit, duke bërë të vështirë ose të papërbalueshme për të kultivuar prodhime bujqësore të sigurta dhe të shëndetshme.

#### **• Gjurmimi Toksik dhe Ndikimi në Biodiversitet:**

- Humbja e Biodiversitetit: Ndotja e tokës dhe zvogëlimi i cilësisë së saj mund të shkaktojë humbje të habitatit dhe reduktim të biodiversitetit në zonën përreth deponisë. Kjo mund të ketë efekte të mëdha për faunën dhe florën vendase.
- Gjurmimi Toksik në Ekosistemet Tëra: Kimikatet e dëmshme dhe substancat e tjera të prodhuara nga deponia mund të gjurmojnë në ekosistemet tërheqëse, duke shkaktuar rrezik për popullsitë e kafshëve dhe bimëve të ekuilibrit lokal.

#### **▪ Ndikimi në Sistemin Ekologjik Lokal:**

- Redukimi i Habitatit dhe Ekosistemit Tërheqës: Ndotja e tokës dhe ndërhyrja në mjedisin lokal mund të rrezikojë habitatet natyrore dhe ekosistemet tona tërheqëse, duke shkaktuar humbje të shprehur të biodiversitetit dhe mungesë të ekuilibrit ekologjik.

#### **5.4 Ndikim në Biodiversitet**

Humbja e Habitatit: Ndërhyrja në mjedis për ndërtimin dhe operimin e deponisë mund të shkaktojë humbje të habitatit për speciet e bimëve dhe të kafshëve të ekuilibrit lokal.

Ndikimi në Speciet e Ushqimit: Përveç humbjes së habitatit, ndikimi i ndotjes së ujit dhe tokës mund të ndikojë në popullsitë e peshkut dhe faunës tjetër të ujit rreth deponisë.

#### **5.5 Ndikimi Social**

Shëndeti Publik: Emitimi i gazrave të dëmshëm dhe kontaminimi i ujit dhe tokës mund të ketë ndikime negative në shëndetin e banorëve të zonës.

#### **5.6 Ndikimi Kulturor dhe Ekonomik**

Ndotja e mjedisit mund të ketë ndikim në aspekte të tjera të komunitetit, siç janë turizmi, bujqësia, dhe jetës kulturore të vendit.

#### **5.7 Ndikimi në Mjedisin Qëndror dhe Vendbanimet**

- **Ndikim në Estetikën e Mjedisit:** Prania e deponisë mund të shkaktojë një pamje jo tërheqëse dhe të pakëndshme për banorët dhe vizitorët e zonës, duke ndikuar në cilësinë e jetës së përditshme.
- **Zëra dhe Trafik:** Depozita e mbeturinave mund të shkaktojë zhurmë dhe trafik shtesë, veçanërisht në fazën e ndërtimit dhe shfrytëzimit të saj të përhershëm, duke shkaktuar shqetësime për banorët.

#### **5.8 Ndikimi në Ekonomi dhe Cilësinë e Jetës**

- **Përkeqësimi i Tregut të Pronave:** Prania e një deponie mund të zvogëlojë vlerën e pronave të pasurive të banorëve në zonën përreth, duke e bërë më të vështirë shitjen ose dhënien e tyre me qëra.
- **Turizmi dhe Bizneset Lokale:** Pamja e deponisë dhe shqetësimet për mjedisin mund të pengojnë zhvillimin e turizmit dhe bizneseve lokale, duke rënduar ekonominë vendase.

### 5.9 Ndikimi në Mjedisin Bujqësor

- **Kontaminimi i Tokës:** Rrjedhja e materieve të lëngëta nga deponia nëpër shtresa të tokës e kontaminon dheun, duke ndikuar në aftësinë e saj për të prodhuar ushqim të sigurt dhe të shëndetshëm.
- **Ndikimi në Kulturën Bujqësore:** Ndikimi në tokë dhe ujë mund të ndikojë në bujqësinë lokale dhe praktikat bujqësore tradicionale.

### 5.10 Ndikimi në Komunitetin Lokal

- **Mungesa e Përfshirjes dhe Konsultimit:** Nëse komuniteti lokal nuk ka qenë pjesë e procesit të vendimmarrjes për ndërtimin e deponisë, kjo mund të shkaktojë ndjenjën e mohimit dhe tensioneve midis autoriteteve dhe banorëve.
- **Shqetësime për Sigurinë dhe Sigurinë:** Një deponi e madhe mund të shkaktojë shqetësime për sigurinë për banorët, veçanërisht në lidhje me lëvizjen e kamionëve të mbeturinave dhe rrezikun e aksidenteve në rrugët afër deponisë.

Më lart u munduam të paraqesim një përmbledhje të ndikimeve të mundshme në mjedis të deponisë së mbeturinave në komunën e Mitrovicës. Është e rëndësishme të thellohem më shumë në analizën e detajuar dhe monitorimin e këtyre ndikimeve për të siguruar një menaxhim të përshtatshëm dhe të qëndrueshëm të deponisë së mbeturinave dhe në reduktimin e ndotjeve në kufijtë e lejuar nga ana e rregullatorit.

### 5.11 Ndikimi mjedisor nga mbeturinat

Përshkrimi i llojit të mbeturinave dhe klasifikimi i tyre - mbeturinat të cilat grumbullohen në deponie të mbeturinave regjionale në Komunën e Mitrovicës gjatë aktivitetit të fabrikës së mobileve, të ashtuquajtura mbeturinat komunale deponohen në kontejner dhe pastaj bartën me kamionë nga kompanitë e licencuar, të cilat i dërgojnë në deponit regjionale për trajtim të mbeturinave.

*Tabela 2. Përshkrimi i deponimit të mbeturinave sipas katalogut shtetëror*

| Mbeturinat | Emri i mbeturinës   | Shkalla e rrezikshmërisë | Lloji i deponimit         |
|------------|---|--------------------------|---------------------------|
| 02 03 01   | Llumrat nga larja, pastrimi, rrjepja, centrifugimi dhe ndarja | Jo të rrezikshme         | Deponia rajonale koshtovë |
| 02 06 02   | Mbeturinat nga agjentet e konservimit                         | Jo të rrezikshme         | Deponia rajonale koshtovë |
| 04 01 01   | Mbeturinat nga rrjepjet dhe prerjet                           | Jo të rrezikshme         | Deponia rajonale koshtovë |



|          |  |                  |                           |
|----------|--|------------------|---------------------------|
| 10 01 01 | Hiri nga fundi, llumi dhe pluhur i kaldase                   | Jo të rrezikshme | Deponia rajonale koshtovë |
| 10 01 03 | Hiri fluturues nga forfat dhe druri i pa trajtuar            | Jo të rrezikshme | Deponia rajonale koshtovë |
| 15 01 01 | Ambalazhe Letre dhe kartoni                                  | Jo të rrezikshme | Deponia rajonale koshtovë |
| 15 01 02 | Ambalazhe Plastike   | Jo të rrezikshme | Deponia rajonale koshtovë |
| 15 01 03 | Ambalazhe druri  | Jo të rrezikshme | Deponia rajonale koshtovë |
| 15 01 04 | Ambalazhe metalike   | Jo të rrezikshme | Deponia rajonale koshtovë |
| 15 01 05 | Mbeturina Ambalazhe të përbëra                               | Jo të rrezikshme | Deponia rajonale koshtovë |
| 15 01 06 | Ambalazhe të përziera  | Jo të rrezikshme | Deponia rajonale koshtovë |
| 19 07 03 | Ujërat nga deponitë, tjera nga ato te permendura ne 19 07 02 | Jo të rrezikshme | Deponia rajonale koshtovë |
| 20 01 01 | Letër Karton   | Jo të rrezikshme | Deponia rajonale koshtovë |
| 20 01 02 | Qelqi  | Jo të rrezikshme | Deponia rajonale koshtovë |
| 20 01 08 | Mbeturinat e Biodegradueshme nga kuzhinat dhe mensat         | Jo të rrezikshme | Deponia rajonale koshtovë |
| 20 01 10 | Veshjet  | Jo të rrezikshme | Deponia rajonale koshtovë |
| 20 01 11 | Tekstili   | Jo të rrezikshme | Deponia rajonale koshtovë |
| 20 01 38 | Mbeturinat e drurit, tjera nga ato te permendura në 20 01 37 | Jo të rrezikshme | Deponia rajonale koshtovë |
| 20 01 39 | Plastika   | Jo të rrezikshme | Deponia rajonale koshtovë |
| 20 01 40 | Metalet  | Jo të rrezikshme | Deponia rajonale koshtovë |
| 20 01 41 | Mbeturinat nga pastrimi i oxhaqeve                           | Jo të rrezikshme | Deponia rajonale koshtovë |
| 20 01 99 | Mbeturina tjera të paspecifikuara                            | Jo të rrezikshme | Deponia rajonale koshtovë |
| 20 02 01 | Mbeturinat nga Kopshti që mund të kompensohen                | Jo të rrezikshme | Deponia rajonale koshtovë |
| 20 02 02 | Dheu dhe guret e rrugës                                      | Jo të rrezikshme | Deponia rajonale koshtovë |
| 20 02 03 | Mbeturinat e tjera jo biodegraduese                          | Jo të rrezikshme | Deponia rajonale koshtovë |
| 20 03 01 | Mbeturinat e perziera komunale                               | Jo të rrezikshme | Deponia rajonale koshtovë |
| 20 03 02 | Mbeturinat nga tregjet                                       | Jo të rrezikshme | Deponia rajonale koshtovë |
| 20 03 03 | Mbeturinat nga pastrimet e rrugëve                           | Jo të rrezikshme | Deponia rajonale koshtovë |
| 20 03 04 | Llumet nga tanket septike                                    | Jo të rrezikshme | Deponia rajonale koshtovë |
| 20 03 07 | Mbeturinat e vëllimshme                                      | Jo të rrezikshme | Deponia rajonale koshtovë |
| 20 03 99 | Mbeturinat komunale të pa specifikuara ndryshe               | Jo të rrezikshme | Deponia rajonale koshtovë |

Te gjitha mbeturinat komunale, urbane dhe te tjera deponohen dhe trajtohen në deponine e mbeturinave ne Koshtove, Komuna Mitrovicë.

KRM “ UNITETI”, Menaxhimin e mbeturinave e bene ne bazë te rregullave dhe kushteve të përcaktuara me Ligji për Mbeturinat Nr.08/L-071 (2022) për ndryshim dhe plotësimin e ligjit Nr. 04/L-060 (2012) për mbeturina.

## **6. PERSHKRIMI I METODAVE PER VLERSIMIN E PASOJAVE MJEDISORE**

Vlerësimi i pasojave mjedisore nga deponia e mbeturinave komunale në Komunën e Mitrovicës përfshin metoda dhe qasje të ndryshme për të vlerësuar ndikimet në ajër, ujë, tokë, biodiversitet dhe shëndetin e njeriut. Këtu janë disa metoda të zakonshme të përdorura për vlerësimin e pasojave mjedisore:

**Vlerësimi i Ndikimit në Mjedis (VNM):** VNM është një proces sistematik që përdoret për të identifikuar, parashikuar, vlerësuar dhe zbutur efektet mjedisore të një projekti ose zhvillimi të propozuar, siç është një landfill. Ai përfshin një studim gjithëpërfshirës që përfshin mbledhjen e të dhënave bazë, parashikimin e ndikimit, vlerësimin e alternativave dhe zhvillimin e masave zbutëse. Procesi i VNM-së shpesh përfshin pjesëmarrjen e publikut për të mbledhur të dhëna nga palët e interesuara dhe komuniteti lokal.

**Monitorimi i cilësisë së ajrit:** Monitorimi i vazhdueshëm i cilësisë së ajrit rreth vendgrumbullimit për të matur përqendrimet e ndotësve si metani, komponimet organike të avullueshme (VOCs), dyoksidi i sqfurit ( $SO_2$ ), oksidet e azotit ( $NO_x$ ) dhe grimcat.

Stacionet e monitorimit duhet të vendosen në mënyrë strategjike për të marrë të dhëna mbi emetimet në ajër, duke ndihmuar në vlerësimin e ndikimit në cilësinë e ajrit dhe rreziqet e mundshme shëndetësore për banorët e lokacionit.

**Monitorimi i cilësisë së ujit:** Monitorimi i rregullt i trupave ujqorë sipërfaqësorë (lumenj, përrenj) dhe ujërave nëntokësore pranë landfillit për të vlerësuar nivelet e ndotjes.

Parametrat e matur mund të përfshijnë pH, oksigjenin e tretur, metalet e rënda, lëndët ushqyese (azoti dhe fosfori), prania e ndotësve organikë dhe sipas rastit.

Kjo ndihmon për të kuptuar shkallën e kontaminimit dhe rreziqet e mundshme për ekosistemet ujore dhe shëndetin e njeriut.

**Analiza e kullimit:** Uji kullues nga mbetjet në landfill. Analizimi i ujërave kullues nga landfili ofron njohuri mbi llojet dhe përqendrimit e ndotësve të pranishëm.

Parametrat e analizuar në rrjedhjet përfshijnë metale të rënda, përbërje organike, lëndë ushqyese dhe ndotës të tjerë. Analiza e ujërave kullues ndihmon në vlerësimin e potencialit për ndotjen e ujërave nëntokësore dhe efektivitetin e sistemeve të menaxhimit të rrjedhjeve.

**Marrja e mostrave dhe analiza e tokës:** Marrja e mostrave të tokës përreth landfillit për të vlerësuar ndikimin e kullimit dhe dekompozimit të mbetjeve në cilësinë e tokës.

Analiza përfshin testimin e pH-së, përmbajtjen e lëndës organike, nivelet e lëndëve ushqyese, metalet e rënda dhe ndotës të tjerë sipas rastit.

Kjo ndihmon në përcaktimin e niveleve të ndotjes së tokës dhe rreziqeve të mundshme për bimësinë dhe ekosistemet.

**Sondazhet Ekologjike:** Kryerja e sondazheve ekologjike për të vlerësuar ndikimin e landfillit në florën dhe faunën lokale. Sondazhet mund të përfshijnë vlerësimet e habitatit, inventarin e specieve dhe monitorimin e popullatës dhe të kafshëve të egra.

Kjo siguron informacionin mbi humbjen e habitatit, ndryshimet në biodiversitet dhe shqetësimet e mundshme ekologjike.

**Vlerësimi i ndikimit në shëndet:** Vlerësimi i ndikimit në shëndet vlerëson efektet e mundshme shëndetësore në komunitetet e afërta për shkak të ekspozimit ndaj emetimeve dhe ndotësve të landfillit.

Për të realizuar këtë, marrim në konsideratë faktorë të tillë si cilësia e ajrit dhe ujit, zhurma, aromat dhe ndikimet socio-ekonomike. Vlerësimi i ndikimit në shëndet ndihmon në identifikimin e rreziqeve të mundshme shëndetësore dhe informon zhvillimin e masave mbrojtëse dhe ndërhyrjeve në shëndetin publik.

**Vlerësimi i rrezikut:** Vlerësimi sasior i rrezikut përfshin vlerësimin e gjasave dhe pasojave të rreziqeve të mundshme mjedisore dhe shëndetësore që lidhen me landfillin. Ai kombinon të dhënat nga monitorimi i ajrit, ujit, tokës dhe rrjedhjeve për të vlerësuar rreziqet për shëndetin e njeriut dhe mjedisin.

Vlerësimi i rrezikut ndihmon në prioritizimin e masave zbutëse dhe vendimeve rregullatore.

**Remote Sensing dhe GIS (Sistemi i Informacionit Gjeografik):** Teknikat e sensorit në distancë, të tilla si imazhet satelitore, mund të ofrojnë të dhëna të vlefshme për shtrirjen e deponive, ndryshimet në përdorimin e tokës dhe ndikimet e mundshme mjedisore.

GIS përdoret për të hartuar dhe analizuar të dhënat hapësinore që lidhen me landfillin dhe rrethinat e tij, duke ndihmuar në vizualizimin dhe kuptimin e pasojave mjedisore.

Këto metoda përdoren shpesh në kombinim për të ofruar një vlerësim gjithëpërfshirës të pasojave mjedisore të një landfilli të mbetjeve komunale. Gjetjet nga këto vlerësime janë thelbësore për vendimmarrjen, planifikimin e zbutjes së ndotjeve dhe sigurimin e praktikave të qëndrueshme të menaxhimit të mbetjeve.

## 7. PERSHKRIMI I MASAVE

Për të zvogëluar ndikimin negativ në mjedis nga deponia e mbeturinave komunale në Mitrovicë, duhen marrë masa të përshtatshme që të mbrojnë ajrin, ujin, tokën, biodiversitetin, dhe shëndetin e publikut. Këto masa përfshijnë:

### 7.1 Masat për zvogëlimin e ndikimeve në ajër

Për të zvogëluar ndikimin e ndotjes në ajër nga deponia e mbeturinave komunale në Mitrovicë, janë të nevojshme masa të përshtatshme për të monitoruar, kontrolluar dhe trajtuar emetimet e gazrave dhe lëngjeve të dëmshme. Këto masa përfshijnë:

#### **Sistemet e lirim të Gazit:**

- Instalimi i sistemeve të lirim të gazit si sistemet e përthithjes së metanit për të kapur dhe për të larguar gazrat e dëmshëm (si metani) nga deponia.
- Sistemet e gazit për të djegur metanin dhe të transformuar në CO<sub>2</sub>, i cili është më pak i rrezikshëm dhe më pak i dëmshëm për mjedisin.

#### **Sisteme të Filtrimit dhe Pastrimit të Ajrit:**

- Përdorimi i sistemeve të filtrimit të grimcave dhe neutralizimit të gazrave për të reduktuar përmbajtjen e poluanteve në emetimet në ajër.
- Sisteme të pastrimit të gazit që heqin materiet e dëmshme si dyoksidi i sulfurit (SO<sub>2</sub>), oksidet e azotit (NO<sub>x</sub>), dhe materiet e tjera.



### **Monitorimi i Cilësisë së Ajrit:**

- Vendosja e stacioneve të monitorimit të cilësisë së ajrit përreth deponisë për të mbikëqyrur nivelin e poluanteve në ajër.
- Përdorimi i pajisjeve për të regjistruar nivelet e metanit, VOCs, SO<sub>2</sub>, NO<sub>x</sub>, dhe materiet e tjera të dëmshme për shëndetin e njeriut.

### **Minimizimi i Ndikimit nga Trafiku i Mbeturinave:**

- Rregullimi i transportit të mbeturinave për të ulur trafikun dhe përmbajtjen e gazrave të dëmshme në ajër.
- Inkurajimi i përdorimit të mjeteve të transportit të "pa-emisione" për transportin e mbeturinave.

### **Përdorimi i Materialeve të Ndhmës për Zvogëlimin e Gazrave të Dëmshëm:**

- Përdorimi i materialeve të ndihmës, si mbushja e hapësirës së deponisë me materiale të mbajtura për të zvogëluar prodhimin e gazrave.
- Përdorimi i teknologjive për fermentimin e mbeturinave për të prodhuar më pak metan.

### **Monitorimi i Efekteve të Ndikimit në Shëndetin Njerëzor:**

- Monitorimi i shëndetit të banorëve për të identifikuar efektet e ndikimit të ndotjes së ajrit nga deponia.
- Analiza e shqetësimeve shëndetësore të përmendura nga banorët për të identifikuar marrëveshjet dhe për të ndërmarrë masa korrigjuese.

Këto masa të përmbledhura duhet të zbatohen në mënyrë koordinuar dhe sistematike për të siguruar një menaxhim të përshtatshëm dhe të qëndrueshëm të deponisë së mbeturinave komunale në Mitrovicë, duke minimizuar ndikimin e ndotjes në ajër dhe duke garantuar shëndetin dhe mirëqenien e komunitetit lokal.

### **Gazrat që lirohen nga deponia, mund të përdoren për prodhim të Energjisë së Rinovueshme:**

Përdorimi i teknologjive për të prodhuar energji elektrike nga gazrat e marrë nga deponia.

Kjo jo vetëm që zvogëlon ndotjen e gazrave në ajër, por gjithashtu është një burim shtesë të energjisë që është e shëndetshme.

## **7.2 Masat për zvogëlimin e ndikimeve në ujë dhe në tokë**

Për të zvogëluar ndikimin në ujë dhe në tokë nga deponia e mbeturinave komunale në Koshtovë të komunës së Mitrovicës, duhen marrë masa të përshtatshme për të mbrojtur burimet ujore, të

parandalojë ndotjen e ujërave sipërfaqësore dhe nëntokësore, si dhe për të ruajtur cilësinë e tokës rreth deponisë. Këto masa përfshijnë:

**Sisteme të Përshtatshme të Menaxhimit të rrjedhjes së lëngut nga deponia:**

Instalimi dhe përdorimi i sistemeve të trajtimit të Rrjedhjes së lëngut nga deponia për të parandaluar ndotjen e ujërave nëntokësore dhe sipërfaqësore me kimikate të dëmshme. Ndërtimi i lagjeve të mbyllura dhe mbrojtës për të kapur dhe trajtuar lëngjet që dalin nga deponia.

“UNITETI” SH.A. ka ndërtuar 3 basene me vëllim deri në 700 m<sup>3</sup> për trajtimin e ujërave që rrjedhin në formë lëngu nga deponia.

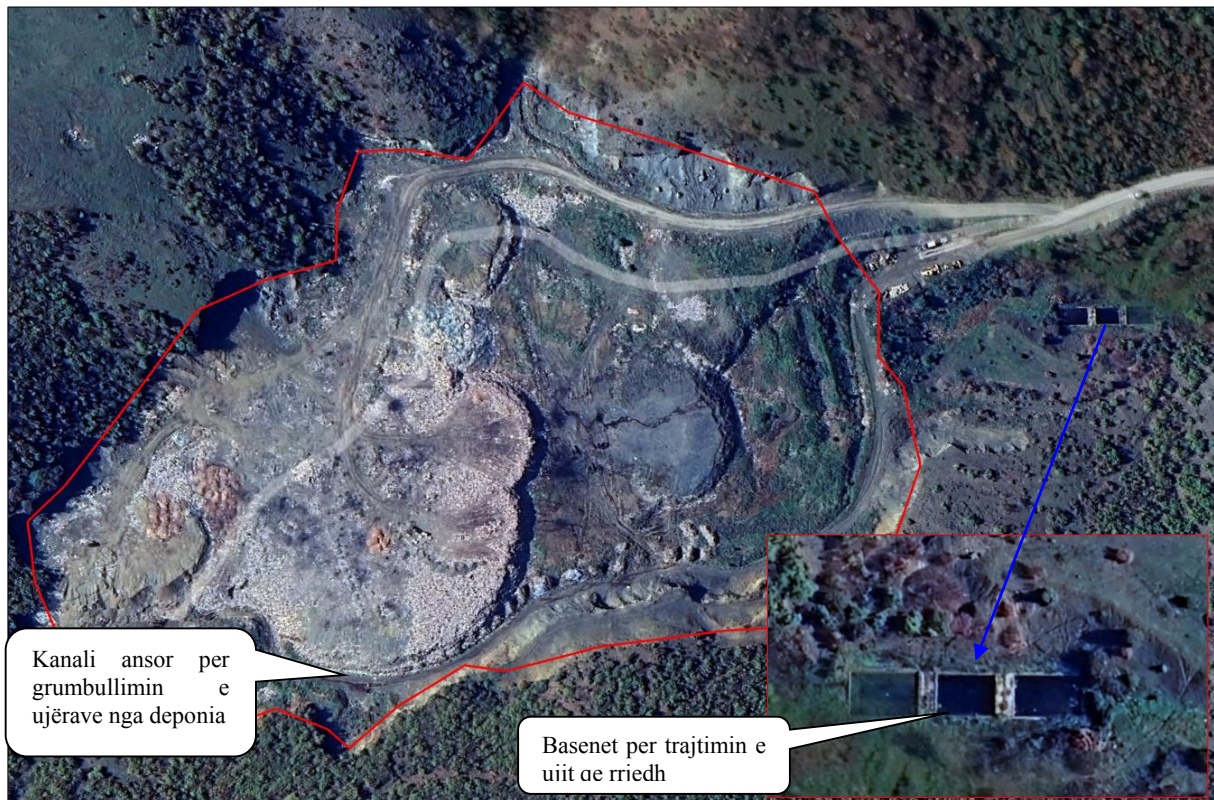


Figura 8 Ortofoto e deponisë së mbeturinave komunale Koshtovë, Mitrovicë

**Monitorimi i Cilësisë së Ujit:** Implementimi i programit të monitorimit të cilësisë së ujit për ujërat sipërfaqësor dhe nëntokësor në zonën rreth deponisë. Përdorimi i pajisjeve për të mbikëqyrur nivelet e poluanteve në ujë, duke përfshirë substancat kimike, metale të rënda, dhe të tjera.

**Sisteme të Përshtatshme të Trajtimit të Ujit:** Ndërtimi i sistemeve të trajtimit të ujit për të pastruar dhe për të larguar kontaminantët nga ujërat e lëngshme të deponisë. Përdorimi i

teknologjive të avancuara për të larguar metale të rënda, organike të dëmshme, dhe substancat e tjera nga uji.

**Mbikëqyrja e Tokës dhe Zonës me Rrethinë:** Monitorimi i cilësisë së tokës përreth deponisë për të vlerësuar nivelet e kontaminimit dhe për të identifikuar efektet në shëndetin e tokës. Përdorimi i teknikave të analizës së tokës për të identifikuar përmbajtjen e metaleve të rënda, kimikateve organike, dhe kontaminantëve të tjerë në tokë.

**Rigjenerimi i Habitatit dhe Rikultivimi i Tokës së Dëmtuar:** Planifikimi dhe implementimi i projekteve për rigjenerimin dhe rikultivimin e zonës së dëmtuar nga deponia. Kultivimi i bimësisë së përshtatshme për të mbrojtur tokën dhe për të rikthyer biodiversitetin dhe stabilitetin e ekosistemit.

**Ndërtimi i Barrikadave dhe Barrierave të Mbrojtjes:** Ndërtimi i barrikadave dhe barrierave për të parandaluar rrjedhjen e lëngjeve të dëmshme nga deponia në ujërat nëntokësore dhe sipërfaqësore. Përdorimi i materieve të ndryshme kimike për të kufizuar shpërndarjen e kontaminantëve në tokë dhe ujë.

**Përfshirja e Komunitetit dhe Edukimi:** Informimi i banorëve lokalë dhe trajnime për rreziqet e ndotjes së ujit dhe tokës nga deponia. Përfshirja e komunitetit në monitorimin dhe raportimin e rregullt të ndikimeve në mjedis për të adresuar shqetësimet dhe për të ndërmarrë masa korrigjuese.

Këto masa të ndërmarra në një mënyrë të përbashkët dhe të koordinuar do të ndihmojnë në zvogëlimin e ndikimit në ajër, ujë dhe në tokë nga deponia e mbeturinave komunale në Koshtovë të komunës së Mitrovicës. Implementimi i tyre në përputhje me praktikat më të mira të mjedisit dhe ligjet e rregullimit të ndotjes së mjedisit do të sigurojë një menaxhim më të qëndrueshëm dhe më të pastër të mbeturinave komunale.

### **7.3 Masat për mbrojtje nga zhurma**

Mbrojtja nga zhurma në deponinë regjionale e mbeturinave është e rëndësishme për të minimizuar ndikimin e ndotjes së mjedisit dhe për të siguruar që banorët dhe komuniteti lokal të kenë një mjedis më të qetë dhe të shëndetshëm.

Këtu janë disa masa për mbrojtje nga zhurma tek deponia regjionale e mbeturinave:

#### **Barriera Akustike:**

Ndërtimi i barrierave akustike rreth deponisë për të zvogëluar shpërndarjen e zhurmës në zonën përreth. Përdorimi i materialeve të përshtatshme të izolimit për të absorbuar dhe për të reflektuar zhurmën larg zonës rezidenciale. Në rastin e deponisë së KRM “UNITETI” Sh.a. nuk janë të nevojshme barrierat akustike për arsye se e tere sipërfaqja e deponisë është e rrethuar me breshkë dhe se makineritë gjatë punës nuk degjohen fare. Vetëm personeli që i përdorë makineritë, duhet të përdorë pajisje për mbrojtje nga zhurma.

### **Kufizimi i Orarit të Punës:**

Rregullimi i orarit të punës në deponi për të minimizuar aktivitetet që shkaktojnë zhurmë në orët e vona të natës dhe në orët e hershme të mëngjesit. Përdorimi i teknologjive të avancuara për të minimizuar zhurmën e prodhuar nga mjetet dhe makinat në deponi.

### **Mbrojtja e Puntorëve dhe Përdoruesve:**

Dhënia e pajisjeve mbrojtëse për punonjësit në deponi për të reduktuar ndikimin e zhurmës në shëndetin e tyre. Përdorimi i makinave dhe pajisjeve me nivel të ulët të zhurmës për të reduktuar efektin e zhurmës në punëtorët dhe në komunitetin përreth.

### **Kontrolli i Transportit dhe Lëvizjes së Kamionëve:**

Rregullimi i rrugëve dhe udhëtimeve të kamionëve për të zvogëluar zhurmën nga trafiku i ndërtesave në deponi. Përdorimi i teknologjive për të minimizuar kokël dhe zhurmën e prodhuar nga kamionët dhe mjetet tjera të transportit në deponi.

KRM “UNITETI” tani përdor kamion special të cilët nuk kanë zhurmë të madhe dhe po ashtu janë shumë të ri.

### **Monitorimi dhe Raportimi i Zhurmës:**

Implementimi i sistemeve të monitorimit të zhurmës për të mbikëqyrur nivelet dhe burimet e zhurmës në zonën e deponisë. Raportimi i rregullt i niveleve të zhurmës dhe ndërhyrja në rastet kur kufijtë e lejuar të zhurmës të tejkalohen.

### **Investime në Teknologji të Avancuara:**

Përdorimi i teknologjive të avancuara, si makinat e rëndomta elektrike ose me nivel të ulët të zhurmës, për të reduktuar ndikimin e zhurmës së prodhuar nga operacionet në deponi. Përdorimi i teknologjive të inovative për të minimizuar zhurmën nga aktivitetet e përditshme në deponi.



Tabela 3 vlerat e lejuara te zhurmës

| Vlerat e nivele ekuivalente A të zhurmës LAeq në dB në zonat përkatëse |                                     |                                |
|--|-------------------------------------|--------------------------------|
| Lokacioni i matjes – Zona e deponisë                                   | Ditën – mbrëmje<br>65 – 55 dB       | Natën<br>55 dB                 |
|  | Maksimumi i lejueshëm<br>70 – 60 dB | Maksimumi i lejueshëm<br>55 dB |
| Lokacioni i matjes – Zona për vendbanim (urbane)                       | Ditë – mbrëmje<br>60 – 50           | Natën<br>45                    |
|  | Maksimumi i lejueshëm<br>65 – 55 dB | Maksimumi i lejueshëm<br>50 dB |

Këto masa për mbrojtje nga zhurma janë të rëndësishme për të siguruar një mjedis më të qetë dhe për të mbrojtur shëndetin dhe mirëqenien e banorëve të zonës përreth deponisë regjionale të mbeturinave. Implementimi i tyre në përputhje me standardet dhe praktikat më të mira do të sigurojë që ndikimi i zhurmës nga deponia të jetë në nivelin minimal të mundshëm.

#### **7.4 Masat për zvogëlimin e ndikimeve në peizazh, florë dhe faunë**

Për të zvogëluar ndikimin në peizazh, florë dhe faunë nga deponia regjionale e mbeturinave, është e rëndësishme të ndërmerren masa për të ruajtur dhe mbrojtur mjedisin e përreth deponisë. Këto masa përfshijnë:

##### **Rigjenerimi dhe Rehabilitimi i Habitatit:**

- Planifikimi dhe implementimi i projekteve për rigjenerimin dhe rehabilitimin e zonës së dëmtuar nga ndërtimi i deponisë.
- Përdorimi i teknikave të bimësisë dhe mbjelljes së bimëve vendore për të rikthyer dhe për të ruajtur biodiversitetin e zonës së prekur.

##### **Kujdesi dhe Mbrojtja e Bimësisë Vendore:**

- Identifikimi dhe mbrojtja e bimësisë unike dhe endemike në zonën rreth deponisë.
- Monitorimi i shëndetit dhe zhvillimit të bimësisë për të siguruar që nuk ndikohet negativisht nga aktivitetet e deponisë.

##### **Mbrojtja e Habitatit dhe Faunës:**

- Mbrojtja dhe rikuperimi i habitatit të kafshëve dhe shpendëve vendas që mund të jenë prezent në zonën e deponisë.
- Identifikimi i zonave të rrezikuara për speciet e rënda dhe ndërmarre masa për t'i mbrojtur.

#### **Monitorimi i Efekteve në Peizazhin Natyror:**

- Monitorimi i peizazhit natyror për të vlerësuar ndryshimet dhe ndikimet nga ndërtimi dhe operacionet e deponisë.
- Identifikimi dhe korigjimi i çdo ndryshimi në peizazhin natyror dhe kultura të asgjësuar.

#### **Kontrolli i Ndërhyrjeve të Tjera në Mjedis:**

- Rregullimi dhe kontrolli i ndërhyrjeve të tjera në mjedis që mund të rritin ndikimin e deponisë, si ndërtimi i infrastrukturës së rrugëve dhe infrastrukturës tjera.
- Ndërmarrja e masave për të minimizuar ndikimin e zhvillimeve të reja në mjedisin rreth deponisë.

#### **Ndërtimi i Barriera Mbrojtëse dhe Mbrojtja e Zonës:**

- Ndërtimi i barriera më të forta dhe mbrojtëse për të izoluar deponinë nga zona natyrore dhe për të parandaluar shpërndarjen e mbeturinave dhe lëngjeve të dëmshme.
- Përdorimi i materialeve të përshtatshme për të minimizuar ndikimin vizual dhe fizik të deponisë në peizazhin natyror.

#### **Përdorimi i Teknologjive të Avancuara për Mbrojtjen e Mjedisit:**

- Përdorimi i teknologjive të avancuara për trajtimin dhe përpunimin e mbeturinave për të zvogëluar ndikimin në mjedis.
- Investimi në teknologji të pastërimit të gazrave dhe lëngjeve për të zvogëluar ndotjen e ajrit dhe ujërave në rrethinën e deponisë.

#### **Përfshirja e Komunitetit dhe Monitorimi Publik:**

- Përfshirja e komunitetit në procesin e monitorimit dhe raportimit të ndikimit në mjedis për të ndërmarrë masa korigjuese.
- Ngritja e ndërgjegjësimit dhe edukimit të publikut për rreziqet potenciale dhe për masat e mbrojtjes nga ndikimi i deponisë.

#### **Monitorimi i Cilësisë së Ujit dhe Tokës:**

- Monitorimi i cilësisë së ujit të sipërfaqës dhe nëntokës për të vlerësuar ndotjen nga deponia.
- Përdorimi i teknologjive për trajtimin e ujit të ndotur për të minimizuar kontaminimin e ujërave në zonën përreth.

Këto masa të përmbledhura janë thelbësore për të siguruar mbrojtjen dhe ruajtjen e peizazhit, florës dhe faunës së zonës në rrethinën e deponisë regjionale të mbeturinave në Mitrovicë. Implementimi i tyre në përputhje me ligjet dhe rregullat mjedisore do të ndihmojë në mbrojtjen e biodiversitetit dhe ruajtjen e mjedisit të përrethshëm.

### **7.5 Masat për zvogëlimin e ndikimeve në vendbanime dhe popullatë**

Për të zvogëluar ndikimin në vendbanime dhe popullatën nga deponimi i mbeturinave, është e rëndësishme të ndërmerren masa për të minimizuar rrezikun për shëndetin dhe mirëqenien e banorëve të zonës. Këto masa përfshijnë:

#### **Monitorimi i Ajrit dhe Kontrolli i Emetimeve:**

- Ndërmarrja e monitorimit të rregullt të cilësisë së ajrit për të identifikuar nivelet e ndotjes nga gazrat e dëmshëm.

#### **Menaxhimi i Ujërave të Deponisë:**

- Përdorimi i sistemeve të përshtatshme për trajtimin e lëngut që rrjedhe nga deponia për të parandaluar infektimin e ujërave nëntokësore dhe sipërfaqësore.
- Kontrolli i rregullt i cilësisë së ujit për të identifikuar ndotjen dhe për të ndërmarre masa korrigjuese.

#### **Menaxhimi i Mbetjeve të Rrezikshme dhe Toksike:**

- Identifikimi dhe trajtimi i mbetjeve të rrezikshme dhe toksike për të parandaluar ndotjen e tokës dhe ujërave.
- Sigurimi që mbetjet e rrezikshme trajtohen dhe depozitohen në mënyrë të sigurt për të parandaluar rreziqet për shëndetin dhe mjedisin.

#### **Kufizimi i Trafikut dhe Kontrolli i emisioneve nga Transporti:**

- Rregullimi i rrugëve të kamionëve për të zvogëluar trafikun dhe ndotjen nga transporti i mbeturinave.
- Inkurajimi i përdorimit të mjeteve të transportit "pa-emisione" për transportin e mbeturinave për të ulur ndikimin në ajër.

#### **Informimi dhe Përfshirja e Komunitetit:**

- Komunikimi i rregullt dhe transparent me banorët për rreziqet e mundshme dhe masat e ndërmarra për të zvogëluar ndikimin nga deponia.
- Përfshirja e komunitetit në procesin e monitorimit dhe raportimit të ndikimit në mjedis për të adresuar shqetësimet dhe për të ndërmarrë masa korrigjuese.

#### **Ndikimi Minimal dhe Rregullimi i Procesit të Deponimit:**

- Përdorimi i teknologjive dhe metodave për të zvogëluar prodhimin e gazrave të dëmshëm, dhe ndotjes së tokës dhe ujërave.
- Rregullimi i procesit të deponimit për të siguruar që mbeturinat trajtohen dhe depozitohen në mënyrë të sigurt dhe të përshtatshme.

#### **Monitorimi i Shëndetit Publik:**

- Ndërmarrja e studimeve të shëndetit publik për të vlerësuar ndikimin e deponisë në shëndetin e banorëve dhe për të identifikuar shqetësimet e mundshme.
- Monitorimi i rregullt i shëndetit të banorëve për të identifikuar efektet e ndikimit nga deponia dhe për të ndërmarrë masa korrigjuese nëse nevojitet.

Këto masa janë të rëndësishme për të minimizuar ndikimin negativ në vendbanime dhe popullatën nga deponimi i mbeturinave. Implementimi i tyre në përputhje me praktikatat më të mira të mjedisit dhe ligjet e rregullimit të ndotjes së mjedisit do të sigurojë një mjedis më të sigurt dhe më të shëndetshëm për komunitetin lokal.

#### **7.6 Masat për mbrojtje nga rreziqet dhe aksidentet mjedisore**

Për tu mbrojtur nga rreziqet dhe aksidentet mjedisore në deponinë regjionale të menaxhimit të mbeturinave, është e rëndësishme të ndërmerren masa për të minimizuar rrezikun e incidenteve dhe për të siguruar që operacionet të jenë të sigurta për ambientin dhe shëndetin publik. Këto masa përfshijnë:

#### **Planifikimi i Sigurisë dhe Procedurat Operacionale:**

- Zhvillimi i planit të sigurisë dhe procedurave operacionale për të parandaluar aksidentet dhe për të menaxhuar rreziqet në deponi.
- Trajnim i punonjësve për të njohur rreziqet potenciale dhe për të ndjekur protokollin e sigurisë.

#### **Monitorimi i Strukturave dhe Sistemeve Operacionale:**

- Kontrolli dhe monitorimi i rregullt i strukturave dhe sistemeve në deponi për të identifikuar shenjat e dëmtimit ose dështimit të mundshëm.
- Verifikimi i pajisjeve dhe infrastrukturës për të siguruar që janë funksionale dhe në gjendje të sigurisë.

#### **Menaxhimi i Mbetjeve të Rrezikshme:**

- Identifikimi dhe trajtimi i mbetjeve të rrezikshme për të parandaluar incidente të ndotjes së tokës dhe ujërave në rast të shpërthimeve ose lëshimeve.
- Përdorimi i teknologjive të sigurisë për ruajtjen dhe depozitimin e mbetjeve të rrezikshme.

#### **Sisteme të Zjarrfikjes dhe Intervenimit në Raste të Aksidenteve:**

- Ndërtimi dhe mirëmbajtja e sistemeve të zjarrfikjes për të parandaluar dhe për të shuar ndezjet e mundshme në deponi.
- Përgatitja e planit të veprimit në raste të aksidenteve për të menaxhuar situatat e emergjencës dhe për të minimizuar ndotjen dhe rrezikun për shëndetin.

#### **Pajisje të Sigurisë dhe Veshje Mbrojtëse për Punonjësit:**

- Sigurimi i pajisjeve të sigurisë personale për punonjësit, përfshirë maska të ajrit, veshje mbrojtëse, dhe doreza për të minimizuar ekspozimin ndaj substancave të rrezikshme.
- Përdorimi i pajisjeve dhe mjetesh të sigurisë për të mbrojtur punonjësit nga rreziqet e mundshme të aksidenteve dhe ndotjes.

#### **Ndërtimi i Barrikadave dhe Mbrojtëseve të Strukturave:**

- Ndërtimi i barrikadave dhe strukturave mbrojtëse për të parandaluar rrjedhjen e ujërave dhe lëngjeve të dëmshme nga deponia në mjedisin përreth.
- Përdorimi i materialeve të përmbajtjes për të kufizuar shpërndarjen e kontaminantëve në rast të dështimit të sistemeve.

#### **Rregullime të Trafikut dhe Kontrolli i Hyrjeve:**

- Rregullimi i trafikut të kamionëve dhe mjetet e tjera për të zvogëluar rrezikun e aksidenteve në rrugë dhe në brendësi të deponisë.
- Përdorimi i barrierave dhe sinjalizimeve për të udhëzuar dhe për të kufizuar hyrjet dhe lëvizjet e transportit në zonën e deponisë.

#### **Monitorimi i Gazrave të Dëmshme dhe Zhurmës:**

- Implementimi i sistemeve të monitorimit të gazrave për të zbuluar nivelet e larta të gazrave të dëmshme si metani dhe Sulfuri i Hidrogjenit.

- Monitorimi i zhurmës: Për të identifikuar nivelet e larta të zhurmës dhe për të ndërmarre masa për zvogëlimin e tyre.

#### **Përdorimi i Teknologjive të Avancuara për Sigurinë dhe Mbrojtjen e Mjedisit:**

- Përdorimi i teknologjive të avancuara, si sensorët e ndërthurur dhe sistemet e automatizuara për monitorimin dhe kontrollin e operacioneve.
- Investimi në teknologji të pastërimit të gazrave dhe lëngjeve për të zvogëluar ndikimin e ndotjes dhe për të mbrojtur mjedisin.

#### **Edukimi dhe Përfshirja e Komunitetit:**

- Ndërmarrja e fushatave të informimit dhe ndërgjegjësimit të komunitetit për rreziqet dhe masat për mbrojtjen nga aksidentet mjedisore.
- Përfshirja e komunitetit në procesin e monitorimit dhe raportimit të situatave të dyshimta për të siguruar transparencë dhe veprimtari të përshtatshme.

Këto masa janë të rëndësishme për të siguruar që deponia regjionale e menaxhimit të mbeturinave të jetë e sigurt për ambientin dhe shëndetin publik. Implementimi i tyre në përputhje me ligjet dhe rregullat e sigurisë dhe mjedisit do të ndihmojë në minimizimin e rreziqeve dhe aksidenteve mjedisore në deponi.

### **7.7 Masat rehabilituese**

Masat rehabilituese për deponinë regjionale të mbeturinave janë të rëndësishme për të përmirësuar gjendjen e zonës së prekur dhe për të rikthyer mjedisin në gjendje më të mirë pasi aktiviteti i deponisë ka përfunduar. Këto masa përfshijnë:

#### **Rigjenerimi i Habitatit dhe Zonës së Dëmtuar:**

Ndërtimi i strukturave të reja për të mbrojtur dhe rikthyer habitatet natyrore dhe florën unike të zonës. Përdorimi i teknikave të mbjelljes së bimëve vendase për të rikthyer biodiversitetin dhe për të krijuar një mjedis tërheqës për faunën vendase.

#### **Kujdesi për Tokën dhe Tokën e Dëmtuar:**

Ndërmarrja e masave për konsolidimin e tokës dhe ruajtjen e strukturave të degraduara në zonën e deponisë. Përdorimi i teknologjive të restaurimit të tokës për të përmirësuar cilësinë dhe për të kufizuar erozionin dhe rrjedhjen e mbeturinave.

#### **Trajtimi i Ujërave të Lëngshme:**

Ndërtimi i sistemeve të trajtimit të ujërave, pastrimi i lëngjeve dhe parandalimi i ndotjes së ujërave nëntokësore dhe sipërfaqësore. Përdorimi i teknologjive të filtrimit dhe pastrimit të lëngjeve për të reduktuar përmbajtjen e kontaminantëve të dëmshëm.

#### **Rigjenerimi i Peizazhit dhe Kontrolli i Erosionit:**

Zhvillimi i projekteve për rigjenerimin e peizazhit dhe për mbrojtjen e tokës nga erozioni pasi deponia është mbyllur.

Ndërtimi i barrikadave dhe mbrojtësve për të parandaluar rrjedhjen e ujërave dhe për të ruajtur strukturat e tokës.

#### **Ndërtimi i Infrastrukturës së Mbrojtjes dhe Sigurisë:**

Ndërtimi i sistemeve të drenazhit dhe mbajtjes së ujit për të kontrolluar rrjedhjen dhe shpërndarjen e ujërave të ndotura.

Përdorimi i teknologjive për depozitimin e sigurt të mbeturinave të mbetura dhe për të parandaluar shpërthimet apo ndotjen.

#### **Përdorimi i Materialeve të Reciklueshme dhe të Riperdorueshme:**

Përdorimi i materialeve të riperdorueshme për ndërtimin e strukturave të reja në zonën e deponisë për të zvogëluar ndikimin në mjedis.

Rigjenerimi i produkteve të ricikluara për të ndërtuar infrastrukturë të reja dhe për të përmirësuar cilësinë e mjedisit.

#### **Monitorimi i Ndikimit të Faunës dhe Bimësisë:**

Vazhdimi i monitorimit të faunës dhe bimësisë për të vlerësuar efektet e restaurimit dhe për të ndjekur rikthimin e biodiversitetit.

Përdorimi i teknologjive për identifikimin e specieve të rënda dhe mbrojtjen e tyre në zonën e deponisë.

#### **Përfshirja dhe Konsultimi me Komunitetin Lokal:**

Përfshirja e komunitetit lokal në procesin e rehabilitimit për të siguruar që nevojat dhe shqetësimet e tyre merren parasysh.

Konsultime dhe takime të rregullta me banorët për të ndarë informacionin dhe për të përfaqësuar progresin e projekteve të rehabilitimit.

Këto masa rehabilituese janë të rëndësishme për të siguruar që deponia regjionale të mbeturinave të rikthehet në një gjendje më të mirë pasi aktiviteti i deponisë ka përfunduar. Implementimi i tyre në përputhje me praktikën dhe ligjet e mjedisit do të sigurojë një rikthim të suksesshëm të mjedisit dhe të vendbanimeve përreth.



Figura 9 Mbulimi i mbeturinave dhe rere dhe zhavor - rehabilitimi i zonës së Deponisë në vitin 2022

### **7.8 Komponentë mjedisore, potenciali për ndikim, veprimet që shkaktojnë ndikimet dhe masat për parandalimin e këtyre ndikimeve**

Komponentët mjedisore në kontekstin e deponisë regjionale të mbeturinave përfshijnë një gamë të gjerë të aspekteve të mjedisit që mund të ndikohen nëpërmjet operacioneve të deponisë. Këta komponentë, potenciali për ndikim, veprimet që shkaktojnë ndikime dhe masat për parandalimin e këtyre ndikimeve janë si vijon:

#### **Ajri**

**Potenciali për ndikim:** Emisionet nga deponia përfshijnë gazra të dëmshëm si metani (CH<sub>4</sub>) dhe hidrogjen sulfidi (H<sub>2</sub>S), si dhe proceset e degradimit të mbeturinave organike.

**Veprimet:** Proceset e degradimit të mbeturinave organike në deponi shkaktojnë prodhimin e gazrave të dëmshëm.

**Masat për parandalimin:** Përdorimi i teknologjive të pastrimit të gazrave dhe sistemeve të mbylljes së deponisë për të minimizuar emetimet në ajër.

#### **Uji**

**Potenciali për ndikim:** Lengu nga deponia mund të ndikojnë në cilësinë e ujit të nëntokës dhe ujërave sipërfaqësore për shkak të substancave të ndotura.

**Veprimet:** Rrjedhjet e lëngut shkaktohet si rezultat i lëngjeve në përbërjen e mbeturinave.



|   |
|---|
| <p><b>Masat për parandalimin:</b> Sisteme të trajtimit të ujërave dhe drenazhi i kontrolluar për të parandaluar ndotjen e ujërave.</p>  |
| <p><b>Toka</b></p> <p><b>Potenciali për ndikim:</b> Degradimi i tokës në zonën e deponisë mund të shkaktojë erozion dhe humbje të biodiversitetit.</p> <p><b>Veprimet:</b> Presioni i mbeturinave mbi tokën dhe proceset e degradimit shkaktojnë dëmtim të strukturës së tokës.</p> <p><b>Masat për parandalimin:</b> Rigjenerimi i tokës përmes mbjelljes së bimëve vendase dhe teknikave të restaurimit të tokës.</p> |
| <p><b>Bimësia dhe Fauna</b></p> <p><b>Potenciali për ndikim:</b> Zona e deponisë ndikon në habitatet natyrore dhe fauna vendase.</p> <p><b>Veprimet:</b> Ndikimi në bimësi dhe faunë vjen nga ndërhyrjet në habitatet natyrore.</p> <p><b>Masat për parandalimin:</b> Rigjenerimi dhe mbrojtja e bimësisë dhe faunës nëpërmjet restaurimit dhe përdorimit të teknikave të mbrojtjes.</p>                                |
| <p><b>Peizazhi</b></p> <p><b>Potenciali për ndikim:</b> Deponia ndryshon peizazhin natyror dhe pamjen e zonës përreth.</p> <p><b>Veprimet:</b> Ndikimi në peizazhin vjen nga ndërhyrjet e infrastrukturës dhe ndotja e pamjes.</p> <p><b>Masat për parandalimin:</b> Përdorimi i barrierave dhe vegjetacionit për të mbrojtur peizazhin dhe për të reduktuar ndotjen vizuale.</p>                                       |
| <p><b>Zhurma</b></p> <p><b>Potenciali për ndikim:</b> Aktivitetet e deponisë mund të shkaktojnë zhurmë të tepërt në zonën përreth.</p> <p><b>Veprimet:</b> Aktivitetet si transporti i kamionëve dhe përpunimi i mbeturinave shkaktojnë zhurmë.</p> <p><b>Masat për parandalimin:</b> Përdorimi i barrierave akustike dhe rregullimi i orarit të shtaktivetve për të zvogëluar ndikimin e zhurmës.</p>                  |
| <p><b>Ndërhyrjet dhe Trafiku</b></p> <p><b>Potenciali për ndikim:</b> Trafiku i kamionëve dhe ndërhyrjet ndërtohen për të arritur dhe operuar në deponi.</p> <p><b>Veprimet:</b> Trafiku dhe ndërhyrjet e ndryshme ndikojnë në rrugët dhe infrastrukturën përreth.</p>  |

**Masat për parandalimin:** Rregullimi i rrugëve dhe hyrjeve, përdorimi i sinjalizimeve për të zvogëluar rreziqet e aksidenteve dhe trafikut të panevojshëm.

#### **Ndërhyrjet Njerëzore dhe Veprimet Administrative**

**Potenciali për ndikim:** Mungesa e ndërhyrjes së duhur dhe zbatimi i rregullave mund të rrisin ndikimin negativ në mjedis.

**Veprimet:** Mungesa e rregullave apo implementimi i tyre në mënyrë jo-korrekte mund të shkaktojë ndotje dhe dëme.

**Masat për parandalimin:** Zbatimi i rregullave dhe ligjeve mjedisore, monitorimi i rregullt dhe mbikëqyrja për të siguruar zbatimin e rregullave.

Këto komponentë mjedisore dhe ndikimet potenciale që vijnë me operacionet e deponisë janë të rëndësishme për të kuptuar përparimin e masave të nevojshme për të minimizuar ndikimin negativ dhe për të parandaluar dëmet e mundshme në mjedis. Masat për parandalimin e këtyre ndikimeve janë të krijuara për të zvogëluar rrezikun dhe për të siguruar që operacionet e deponisë janë të sigurta dhe të përshtatshme për mjedisin dhe komunitetin.

## **8. MONITORIMI DHE RAPORTIMI**

Monitorimi dhe raportimi i analizave nga deponia regjionale e mbeturinave “Gërmova” janë të rëndësishme për të siguruar që operacionet janë në përputhje me standardet e sigurisë dhe mjedisit.

Këto janë disa hapa të rëndësishëm për të kryer monitorimin dhe raportimin e analizave:

### 1. Monitorimi i Gazrave dhe Ajrit:

- Përdorimi i sensorëve të montuar në zona të caktuara për të monitoruar nivelet e gazrave të dëmshëm si metani (CH<sub>4</sub>) dhe sulfidi i hidrogjenit (H<sub>2</sub>S).
- Analizat periodike të ajrit për të vlerësuar cilësinë dhe përmbajtjen e gazrave në ajër.

### 2. Monitorimi i Ujërave të Lëngshme:

- Instalimi i sondave dhe sensorëve nëpër sistemet e drenazhit dhe lagështirës për të monitoruar nivelet e leakate-s dhe cilësinë e ujërave të drenuara nga deponia.
- Analizat e ujërave të lëngshme për të identifikuar përmbajtjen e substancave të ndotura dhe për të ndjekur trendet e ndryshimeve në kohë.

### 3. Monitorimi i Ndikimit në Tokë dhe Bimësi:

- Hulumtimet rreth dëmtimit të tokës dhe bimësisë rreth deponisë përmes inspektimit vizual dhe analizave të tokës dhe bimësive.
  - Analizat e tokës për të vlerësuar nivelet e kontaminantëve dhe për të identifikuar rrezikun potencial për mbijetesën e bimësisë dhe fauna të zonës.
4. Monitorimi i Zhurmës dhe Vibracioneve:
- Përdorimi i pajisjeve të specializuara për të monitoruar nivelet e zhurmës dhe vibracioneve të prodhuara nga operacionet në deponi.
  - Regjistrimi i niveleve të zhurmës dhe vibracioneve dhe raportimi i tyre për zbatimin e masave për zvogëlimin e ndikimit.
5. Monitorimi i Ndërhyrjeve dhe Trafikut:
- Regjistrimi i numrit dhe llojit të ndërhyrjeve në zonën e deponisë, përfshirë trafikun e kamionëve dhe aktivitetet e tjera të operacioneve.
  - Analizat e trafikut për të vlerësuar rrezikun e aksidenteve dhe për të përmirësuar rregullimin e trafikut në zonën përreth.
6. Monitorimi i Parametrave të Shëndetit dhe Sigurisë së Punonjësve:
- Analizat e rregullta të parametrave të shëndetit të punonjësve që operojnë në deponi për të identifikuar rrezikun e ekspozimit ndaj gazrave, lëngjeve të dëmshme, dhe kushteve të rrezikshme të punës.
  - Raportimi i rezultateve të analizave për të zbatuar masat e nevojshme për mbrojtjen e shëndetit dhe sigurisë së punonjësve.
7. Raportimi i Rezultateve dhe Transparencë:
- Përgatitja e raporteve periodike të monitorimit dhe analizave për të ndarë me autoritetet zyrtare dhe publikun.
  - Zbatimi i praktikave të transparencës për të raportuar për cilësinë e mjedisit dhe ndikimin e deponisë në ambientin lokal.
8. Aplikimi i Teknologjive të Avancuara për Monitorim:
- Përdorimi i teknologjive të avancuara si sensorët e lidhur, sistemet e automatizuara të monitorimit, dhe softuerët për të mbledhur dhe analizuar të dhënat.
  - Integrimi i teknologjive smart në procesin e monitorimit për të përmirësuar efikasitetin dhe saktësinë e analizave.

Këto janë disa nga hapat dhe metodat që mund të përdoren për monitorimin dhe raportimin e analizave nga deponia regjionale e mbeturinave në Mitrovicë. Kjo përpjekje e vazhdueshme

për të monitoruar cilësinë e mjedisit dhe për të raportuar për ndikimin e deponisë është kritike për të siguruar që operacionet janë të sigurta për mjedisin dhe shëndetin publik.

## **9. PËRFUDNIM**

Në bazë të tërë asaj që është thënë më lart mund të konkludohet se ndikimet në mjedis nga zhvillimi i aktiviteteve të deponisë “Gërmova” në Koshtovë të Komunës së Mitrovicës është i menaxhueshëm, që do të thotë se zhvillimi i kësaj veprimtarie në këtë lokacion është në interes të tri regjioneve Komunale siç janë: Komuna e Mitrovicës, Vushtrrisë dhe Skenderajit.

KRM “Uniteti” Sh.a. duhet ti respektoj të gjitha masat e dhëna me sipër për të pasur një ambient të qëndrueshëm dhe të përshtatshëm për mjedis.

Qëllimi kryesor i këtij raporti është përshkrimi i projektit, identifikimi dhe përshkrimi i ndikimeve në mjedis si dhe përshkrimi i masave për zvogëlimin e ndikimeve negative në mjedis dhe nga kjo që u tha më lart mund të konkludohet se zhvillimi i kësaj veprimtarie në lokacionin në fjalë që 10 vite më radhe i ka përmirësuar të gjitha kushtet mjedisore dhe se nuk ka potencial të rrezikimit të shëndetit të njerëzve, gjithashtu ndikimet në tokë, ujë, ajër, peizazh dhe pamjen vizuale, pas identifikimit dhe zbatimit të të gjitha masave mbrojtëse të rekomanduara në këtë raport, konstatohet se ato mund të minimizohen në nivel të pranueshëm, ose edhe të eliminohen në fazën e rehabilitimit të hapësirave të degraduara.

KRM “Uniteti” Sh.a. Duhet të respektoj të gjitha masat e prezantuara me sipër për ujin, ajrin dhe token.

Mendojmë se këto të dhëna janë të mjaftueshme për raport të VNM-së dhe i propozojmë institucionit kompetent DMMU-së përkatësisht Ministrisë së Mjedisit, Planifikimit Hapësinorë dhe Infrastrukturë (MMPHI), për dhënien e mendimit pozitiv për Pëlqim Mjedisor sipas

kërkesës së KRM “Uniteti” Sh.a. për derponinë e Gërmovës me lokacion të Komunës së Mitrovicës.

| <b>KOSTO INVESTIVE E PROJEKTIT</b> |                                   |                     |
|------------------------------------|-----------------------------------|---------------------|
| 1                                  | Baraka 2 copë                     | 15,000.0 €          |
| 2                                  | Peshore – 2 copë                  | 25,000.0 €          |
| 3                                  | Makina per mbulimin e mbeturinave | 25,000.0 €          |
| 4                                  | Pompat per kthimin e ujit 2 copë  | 5,000.0 €           |
| 5                                  | Eskavator (2 copë)                | 50,000.0 €          |
| 6                                  | Kamion                            | 20,000.0 €          |
| 7                                  | Caterpillar 2 copë                | 25,000.0 €          |
| 8                                  | Kompaktor                         | 15,000.0 €          |
| <b>Kosto totale investive</b>      |                                   | <b>180,000.00 €</b> |

## 10. ANALIZA KOST – BENEFITE E PROJEKTIT NË FORMËN TABELARE:

**KRM “Uniteti” Sh.a.**

---

**Mitrovicë**

## **11. LITERATURA E PERDORUR**

Lista e bibliografisë (referencave) së burimeve të përdorura për përshkrimet dhe vlerësimet e përfshira në raport.

- Te dhënat nga Investitori,
- <https://kk.rks-gov.net/mitroviceejugut/wp-content/uploads/sites/18/2019/11/Mitrovica-PZhK-2019.11.15.pdf>,
- [Kërko dhe paraqit - KGP \(rks-gov.net\)](#)
- [OpenStreetMap](#),
- [Gërmova-2020-Deponia-që-po-shkakton-probleme-Raporti-FINAL-REC-OJQ.pdf \(rec-kosova.org\)](#)
- [LIGJI NR. 08/L-181 PËR VLERËSIMIN E NDIKIMIT NË MJEDIS \(rks-gov.net\)](#)





Republika e Kosovës  
 Republika Kosova-Republic of Kosovo  
 Qeveria -Vlada-Government  
 Ministria e Ekonomisë dhe Ambientit  
 Ministarstvo Ekonomije i Životne Sredine  
 Ministry of Economy and Environment

Nr. i licencës:  
 Br . licence: **147/20**  
 No. of licence:

**LICENCË — LICENCA — LICENSE  
 PER ADMINISTRIMIN E MBETURINAVE  
 ZA UPRAVLJANJE OTPADA  
 FOR WASTE ADMINISTRATION**

|   |  |  |                   |
|---|--|--|-------------------|
| Emri i personit:<br>Ime lica:<br>Name of person:              | <u>KRM "Uniteti" SH.A.</u>                     | nr. regj. biznesit:<br>br. reg. biznisa:<br>business no: | <u>810547911</u>  |
|   | <u>Njësia Mitrovicë</u>                        |  |                   |
|   | <u>Njësia Vushtrri</u>                         |  |                   |
|   | <u>Njësia Skenderaj</u>                        |  |                   |
| Adresa:<br>Adresa:<br>Adres:                                  | <u>Rr. Vellezetit Dragaj, p.n. - Mitrovicë</u> |  |                   |
| Drejtuesi ligjor:<br>Zakonski upravnik:<br>Manager of law:    | <u>Gazmend Morina</u>                          | nr. person.<br>licni br.<br>personal. nr.                | <u>1030497496</u> |
| Drejtuesi teknik:<br>Tehnicki upravnik:<br>Technical manager: | <u>Ylber Murtezaj</u>                          | nr. Person<br>licni br.<br>personal. no.                 | <u>1005227255</u> |

Veprimtaria për MM- Delatnost UO- Activity of WM:

Mbledhje dhe bartje e mbeturinave komunale (Shtëpiake dhe ato të ngjashme Komerciale, Industriale dhe Institucionale) përfshir edhe fraksionet e mbledhura ndaras me kod nr. 20 të KSHM.

Licenca vlen deri më:- Licenca vazh do: - Validity of licence: 27.10.2025

|   |  |  |
|---|--|--|
| Në bazë të nenit 55 të Ligjit për mbeturina nr. 04/L-060 dhe Udhëzimit Administrativ nr. 9/2014, Ministri i Ministrisë së Ekonomisë dhe Ambientit aprovon këtë licencë. | Na osnovu člana 55 zakona za otpad br.04/L-060 i Administrativno Uputstvo br. 9/2014, Ministar Ministarsva Ekonomije i Životna Sredina donosi ovu licencu. | Based on Article 55 of the Law of Waste Nr.04/L-060 and Administrative Instruction no. 9/2014, Minister of the Ministry of Economy and Environment issue that licence. |
|---|--|--|

Datë:  
 Data: 28.10.2020  
 Date:  
 Prishtinë/a

V.V.  
 Ministër i MEA:  
 Ministar MEŽS:  
 Minister MEE:





01/264 dt. 23.09.2010

LETRA KONFIRMUESE NGA KOMUNA



KUVENDI I KOMUNES SE MITROVICËS  
SKUPŠTINA OPŠTINE MITROVICA

Nr. 01/264

Dat.

23.09.10 viti  
god.

MITROVICË

21.09/2010  
KRM"UNITETI"Sh.A  
Rr-Vllëzrit Dragaj

Rrustem Abiti  
Drejtori Menaxhues

I nderuari, Zot. Raif Preteni (Zyra Rregullativit) në Prishtinë

Lënda: Letër konfirmuese nga Komuna

Në Komuna e Mitrovicës konfirmojmë se KRM"UNITETI"Sh.A- ka ofruar Shërbimin dhe Grumbullimin e Mbeturinave të Ngurta për Komunën tone prej 01.08.1999, dhe është e autorizuar të vazhdojë grumbullimin dhe largimin e Mbeturinave të Ngurta Komunale dhe të kryejnë transportin e tyre në deponin "Gërmova" Koshtovë.

Me respect

Kryetari i KK Mitrovicë  
Avni Kastrati

