



Republika e Kosovës
Republika Kosova-Republic of Kosovo
Qeveria - Vlada - Government
Komuna e Glllogocit
Drejtorati për Kulturë, Rini dhe Sport



ASETET E TRASHËGIMISË KULTURORE DHE NATYRORE

P Ë R M B A J T J A :

- 1. KULLË VELI PAJAZITI**
- 2. GRADINA E MADHE (GJYTETI I MADH) DHE GRADINËN E VOGËL (GJYTETI I VOGËL)**
- 3. KALAJA E LLAPUSHNIKUT**
- 4. TUMA E VETMUAR NË LLAPUSHNIK**
- 5. FORTIFIKATA PARAHISTORIKE “GRADINA” NË ÇIKATOVË TË VJETËR PARAHISTORI dhe Monumenti i ndërtuar mbi fortifikatë për nderë të rënies së Fehmi e Xheva Lladrovci v. 1998**
- 6. KALAJA ÇUKA E GODANCIT**
- 7. GERMADHAT E KISHËS SË VJETËR NË FUSHTICË**
- 8. KALAJA ANTIKE DHE MESJETARE NË VËRBOC**
- 9. KULLA E HABIB XHEMAJL AGËS - DOBROSHEC (DRITAN)**
- 10. STACIONI I TRENIT NË FSHATIN DOBROSHEC**
- 11. KULLA E IBISH MORINËS**
- 12. KOMPLEKSI I BANIMIT I FAMILJES DERVISHOLLI**
- 13. KULLA E SHABAN POLLUZHËS**
- 14. SHTËPIA E BANIMIT – SMAIL HAXHIU,**
- 15. MULLIRI I GANI SYLA SHEK. XIX KISHNA REKË, DRENAS**
- 16. SHTËPI BANIMI REXHEP ZARIQI**
- 17. LINJA HEKURUDHORE DRENAS - PEJË**
- 18. SHTEPIA E MUHARREM SALI VESELIT – KORROTICË UL.**
- 19. KULLË BANIMI RASHIT ISTOGU**

MONUMENTET NATYRORE

- 1. SHPELLA E KISHNAREKËS**
- 2. “TRUNGU I QARRIT (QUERCUS CERRIS L.) KRAJKOVË**
- 3. “GURI I GRADINËS ” NË LLAPUSHNIK**
- 4. TRUNGU I DUSHKUT NË LIKASHAN (6 LISAT)**
- 5. GURI I PLAKËS**
- 6. LIQENI I VASILEVËS**
- 7. PISHAT E KAMENICËS FSH. GLLOBAR**

KALAJA E VUÇAKUT-GRADINA E MADHE (GJYTETI I MADH) DHE GRADINËN E VOGËL (GJYTETI I VOGËL)

Shtrihet rreth 12km. në jugperëndim të Drenasit.

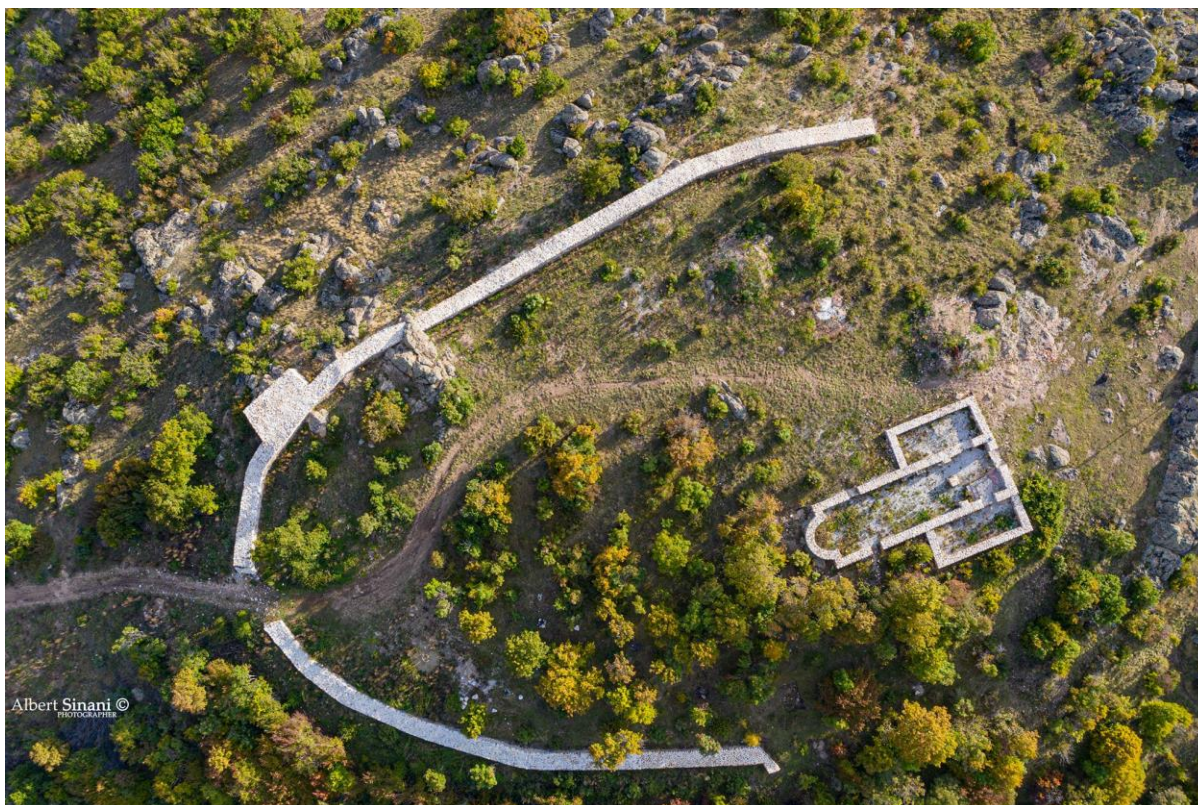
Gjendet e vendosur në dy maja kreshtash shkëmbore të njohura me emrin ‘Gradina e Madhe’ dhe ‘Gradina e Vogël’, në rrethinën veriore të fshatit Vuçak dhe në perëndim të vargmalit të Kozmaçit. Kreshtat shkëmbore ku është vendosur Gradina e Madhe me lartësi mbidetare 930m lidhet me Gradinën e Vogël me anë të një qafe të ulët në trajtë shale kali.

Gradina ka një pozicion dominant dhe strategjik. Ajo ka komunikim vizual me Gradinën e Lla-ndroniqit dhe të Llapushnikut në jug, Gradinën e Kievës në perëndim dhe malin e Shishavicës në lindje. Gradina e madhe ka trajtën e një kodre trungkonike me sipërfaqe të sheshtë dhe eliptike. Diametri i saj lindje-perëndim është 82m ai veri-jug është 55m dhe sipërfaqja rreth 0.5ha. Në konturet e saj ruhen gjurmë muresh të peridhës së vonë antike. Muri është në gjendje të rrënuar dhe në traktet më të mira ruhet në lartësinë e rreshtit të parë. Është i ndërtuar me gurë të terrenit me përmasa mesatare, të lidhura me llaç gëlqeror të cilësisë së dobët sipas teknikës opus incertum.

Muri arrin gjerësinë 2.20-2.40m. Ai krijon faqe të brendshme e të jashtme. Struktura e tij përbëhet nga dy këmisha dhe bërthama qendrore ose emple-ktoni. Muri krijon një linjë planimetricke eliptike me kalime të buta në kënde e kthesa. Perimetri i taracës është 228m ndërsa gjatësia e trakteve të mureve arrin 118m. Hyrja e kalasë duket se gjendet në anën verilindore dhe ka gjerësi 4-5m. Muri shfrytëzon aftësitë mbrojtëse të terrenit duke futur në strukturën e tij shkëmbinj të shkëputur natyror kur ato gjenden në linjën e murit. Gjithashtu ai mungon në anën veriore në një gjatësi 25m sepse funksionin mbrojtës këtu e kryen vetë shkëmbi natyror që ka trajtën e një bordure me lartësi 2m. Këto cilësi teknike që u përshtaten fortifikimeve të periudhës së bronzit të vonë dhe të hekurit të hershëm. Për këtë arsye mendojmë se muret e periudhës së vonë antike janë mbivendosur mbi linjën e mureve prehistorike.



Kalaja e Vuçakut.Fig. 1.



Kalaja e Vuçakut. Fig. 2.

GRADINA E LLAPUSHNIKUT - KALAJA

Shtrihet rreth 10km. në jugperëndim të Drenasit.

Gjendet në një kreshtë të lartë shkëmbore në trajtën e një anijeje lundruese në mesin e bjeshkëve të Llapushnikut. Pjesa më e lartë e gradinës është kryesisht shkëmbore dhe njihet me emrin Shkëmbi i gradinës (fig. 3.6). Sipërfaqja e kësaj kreshte është e shkallëzuar dhe mund të quhet ‘Citadelë’. Ajo ka trajtën e një platforme shkëmbore të shkallëzuar me gjatësi 27-30m, gjërsi 13-18m dhe sipërfaqe rreth 550- 600m. Gradina e Llapushnikut ka një pozicion dominant dhe mjaft strategjik, ajo ka komunikim pamorë me një rajon të gjerë rrethepërqark; në lindje mali i Goleshit, në perëndim Gradishta e Zatriçit, në veri Gradina e Vuçakut dhe në jug bjeshkët e Berishës. Citadela është pjesa më e fortifikuar në pikëpamjen natyrore. Jeta në këtë gradinë duket se është e zhvilluar në shpatet që rrethojnë pjesën shkëmbore, ku u gjeten fragmente qeramike dhe gjurmë të mureve rrethuese. Hyrja e citadelës gjendet në anën veriore të fortifikimit. Në këtë anë vërehet një mur në trajtë ledhi që bashkon dy shkëmbinjë natyrorë të vendosur 24m larg njëri- tjetrit. Ledhi mund të ndiqet në gjatësin 4-5m, meqë vegetacioni është shumë i dendur.

Shfrytëzimi i aftësive natyrore mbrojtëse të gradinës dhe plotësimi i tyre me ledh fortifikuese si dhe **fragmentet e enëve që tipologjikisht i përkasin periudhës së vonë të**

bronzit (shek. XIII-XII para.Kr) si dhe periudhës së hershme të hekurit (shek. XI-IX para.Kr) e datojnë Gradinën e Llapushnikut si fortifikim të kësaj periudhes.

Gradina është e pajisur me një mur të dytë rrethues të ngritur gjatë periudhës së vonë antike. Ai është vendosur 45m në veri të ledhit të përmendur më lart dhe është dëmtuar nga hapja e transeve ushtarake gjatë luftimeve të vitit 1999.

Nga këto transe janë zbuluar mjaft fragmente enësh të periudhës së vonë të bronzit, ndër to një kupë e plotë me fron¹. Gjithashtu janë gjetur fragmente enësh të periudhës së vonë antike.

Muri i kësaj periudhe rrethon një sipërfaqe shumë më të madhe. Edhe ai shfrytëzon aftësitë mbrojtëse të terrenit, përkatësisht rrënjët shkëmbore dhe shkëmbinjë natyrorë. Ai është ndërtuar me gurë të terrenit me madhësi mesatare dhe tulla me trashësi 4 cm, të lidhura me llaç gëlqerorë me cilësi të dobët. Linja e murit krijon nje planimetri eliptike.

Ai nis tek ‘Shkëmbi i Shqiponjës’ dhe qarkon gati të gjithë gradinën për tu mbyllur tek shkëmbi i quajtur ‘Burgu i Gradines’. Distanca midis këtyre dy shkëmbinjve në anën jugperëndimore prej mëse 60m është krejtësisht shkëmbore dhe fortifikimi i panevojshëm. Në anët e tjera të gradinës muri mund të ndiqet me ndërpreje dhe arrin një gjatësi prej 355m. Hyrja e këtij fortifikimi ndodhet në anën juglindore dhe ka një gjerësi rreth 4m. Menjëherë pas hyrjes në anën lindore të gradinës hapet një lëndinë e sheshtë mjaft e përshtatshme për banim me sipërfaqe 40x60m.

Ajo nga perëndimi mbrohet prej shkëmbit të gradinës, nga lindja prej ‘Sofrës së Gradinës’ si dhe linja e murit në pjesët e tjera.

Gradina e Llapushnikut është banuar në dy periudha, në atë të bronzit të vonë dhe hekurit të hershëm shek. XI-IX p.K. Mendohet që është njëra nga kalatë e rindërtuara nga Justiniani.



Guri i Gradinës. Fig 3



Kalaja e Llapushnikut gjurmët e mureve rrethuese, Fig 4 dhe 5

TUMA E VETMUAR LLAPUSHNIK

Në afërsi të shtëpisë së Nuhi Sopit në vendin e quajtur gomile, gjendet një tumë e vetmuar Ajo ka formë rrethore me diametër 20m, dhe lartësi 0.70m. Tuma është dëmtuar gjatë luftës me hapjen e transheve, të cilët nuk kanë ndeshur në varre.



Tuma e vetmuar Llapushnik. Fig 6

FORTIFIKATA PARAHISTORIKE “GRADINA” NË ÇIKATOVË TË VJETËR PARAHISTORI

Gradina

Ndodhet në një kodër të vogël konike midis fshatrave Çikatovë e Vjetër, Gllanasellë dhe Dobroshec. Ajo ka një pozicion strategjik në kontroll të rrugëkalimeve të këtij rajoni dhe ka komunikim pamor në një hapësirë më të gjerë që kufizohet nga mali i Qyqavicës në lindje dhe në verilindje, vargu kodrinor i Kamenicës në perëndim dhe ai i Kozmaçit në jug - perëndim, dhe nga mali i Goleshit në juglindje. Kodra e gradinës është shkëmbore dhe në pjesë të veçanta të saj vërehen mbetje të sistemit të dikurshëm fortifikues, përkatësisht gurë të shkëputur dhe gjurme llaçi gëlqeror.

Në anën veriore nga hapja e një transeje gjatë luftës të vitit 1998, u gjetën disa fragmente enësh tipike të periudhës së hershme të hekurit. Nga verifikimi i faqeve të transhesë shihet se shtresa kulturore e kësaj periudhe është 0.35-0.45m këto të dhëna mjaftojnë për ta konsideruar këtë gradinë si fortifikim tipik Ilir. Gjithashtu u gjet edhe pak qeramikë ndërtimore e periudhës së vonë antike, përkatësisht tulla me trashësi 4cm dhe tjegulla të tipit kalipster me trashësinë e mureve 2cm dhe thellësinë e pragut 2.5cm. Paraprakisht mendojmë se kjo gradinë është banuar në dy periudha, përkatësisht në **periudhën e bronzit të vonë (shek. XIII-XII para. Kr)** dhe **fazën e hershme të periudhës së hekurit (shek. XI-IX para.Kr)** si dhe **antikitetit të vonë (shek. IV-VI. para.Kr).**



Fortifikata parahistorike “Gradina” në Çikatovë të Vjetër Parahistori, dhe monumeti i nderuar mbi fortifikatën, për nderë të rënies heroike të dëshmorëve të kombit Fehmi e Xhevë Lladrovci po në këtë vend më 22 Shtator v. 1998. Fig. 7



Fortifikata parahistorike “Gradina” në Çikatovë të Vjetër Parahistori. Fig. 8



Gradina e Çikatovës. Fig 9.

KALAJA ÇUKA E GODANCIT

Çuka

Shtrihet rreth 8km. në verilindje të Drenasit.

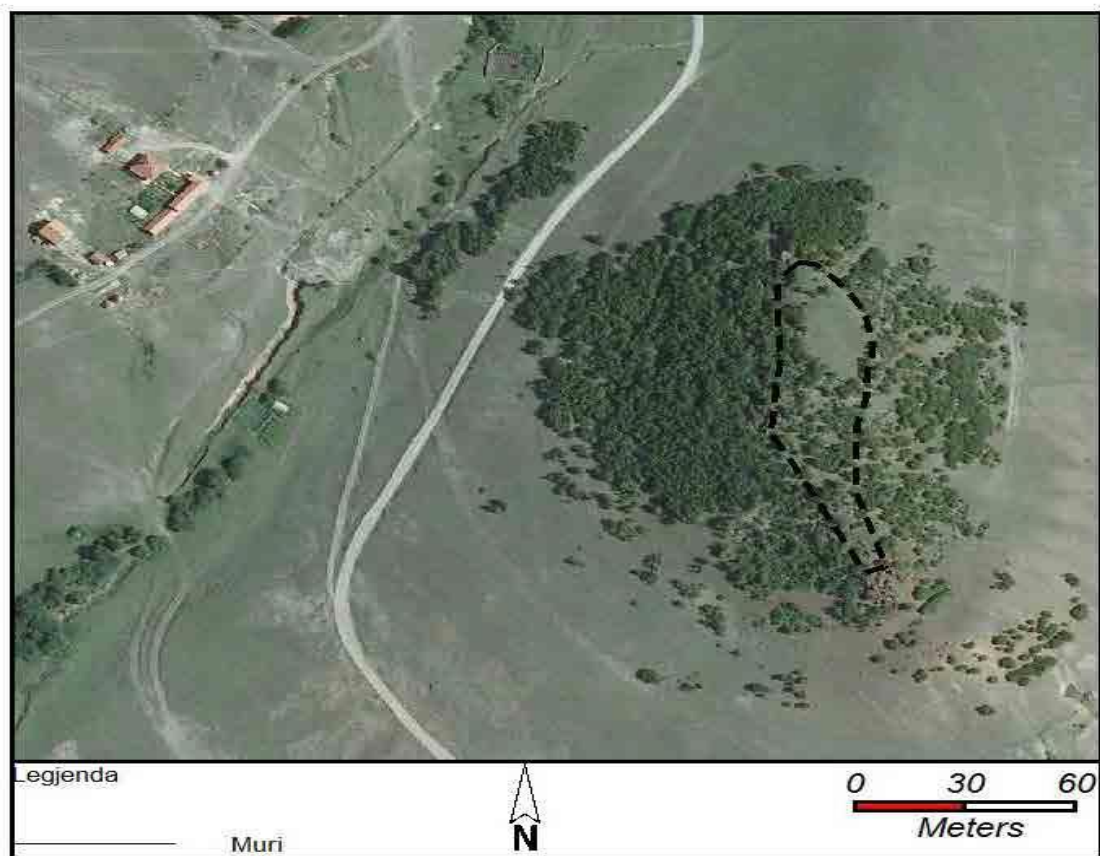
Me këtë emër njihet një kodër trug konike (fig. 10) me sipërfaqe të sheshtë eliptike që ndodhet në jug të fshatit Godanc. Sipërfaqja e saj e brendshme me diametër veri-jug 70m dhe lindje-perëndim 26m arrin në afro 0.2ha. Ajo ka një pozitë mjaft strategjike në kontrollë të rrugës magjistrale Drenas-Prishtinë që kalon midis Çukës së Godancit dhe Gurit të Plakës.



Çuka e Godancit. Fig.10



Çuka e Godancit. Fig.11



Çuka e Godancit. Fig.12

GËRMADHAT E KISHËS SË VJETËR NË MESJETË NË FSHATIN FUSHTICË E ULËT, DRENAS

Në juglindje të fshatit në një kodër të ulët ngjitur me rrugën Lipjan-Caralevë gjenden rrënojat e një Kisha të Vogël. Mund të ndiqen vetëm konturet e mureve. Kisha ka këto dimensione: 10 x 5m dhe rreze të absidës 1.5m. Me këtë kishë lidhen toponimet ‘Livadhet e Kishës’ në veri dhe ‘Lugi i Kishës’ në perëndim.



Vendi është i mbuluar dhe gjurmët shihen fare pak Fig. 13



Vendi është i mbuluar dhe gjurmët shihen fare pak. Fig 14

KALAJA E VËRBOCIT

Shtrihet rreth 7 km. në veri-perëndim të Drenasit.

Kalaja e Vërbocit, ndodhet në dy kodra shkëmbore të quajtura Lama e Kalasë dhe Kalaja e Madhe, të lidhura midis tyre me një qafë në trajtë shale.

Kalaja e Madhe

Gjendet në veri të Lamës së Kalasë, në një kodër të lartë shkëmbore, të zhvilluar në dy pjesë. Pjesa më e lartë ose 'akropoli' ka një pozitë mjaft dominante dhe një shesh me pamje të admirueshme. Nga sipërfaqja e tij vështrimi pushton një hapësirë të gjërë të kufizuar nga bjeshkët e Qyqavicës në veri-lindje deri në malin e Kozmaçit në perëndim, nga bjeshkët e Berishës dhe Llapushnikut në jug-perëndim, deri në malin e Goleshit në jug. Forma e tij është kryesisht eliptike me diametrin e madh 73m, dhe diametrin e vogël 38m. Duhet të shënojmë se nga lindja në perëndim kufizohet nga lëndina të pjerta me gjatësi përafërsisht me 26-29m. Sipërfaqja e akropolit brenda mureve arrinë në mbi 0.5ha.

Lama e Kalasë

Gjendet në një kodër shkëmbore në veri të lagjes Gashi në krahun e djathtë të përroit të Vërbocit. Ajo ka orientim lindje-perëndim, veri-lindje dhe kufizohet nga lindja me vargun kodrinor të Kamenicës, dhe në perëndim me majën e gradinës.

Në lindje të saj kalon rruga e vjetër Drenas-Vushtrri e quajtur rruga e Bullakut. Kalaja bie me rrënjë shkëmbore në tri anë përveç anës verilindore, ku me anë të një qafe të ulët lidhet me kalanë e madhe. Kalaja ka pas të gjitha elementet e një kështjelle; rrugicat, varrrezat, vendbanimet, vendet mbrojtese, vendsulmimet të cilat kanë konstatuar aty kanë jetuar fiset ilire. “Kalaja e Vërbocit ka qënë urë lidhëse e fiseve dardane dhe ilire në mes të kalasë së Mitrovicës, të kalasë së Vuçakut për të vazhduar nderlidhjet me kalatë e Rrafshit të Dukagjinit”

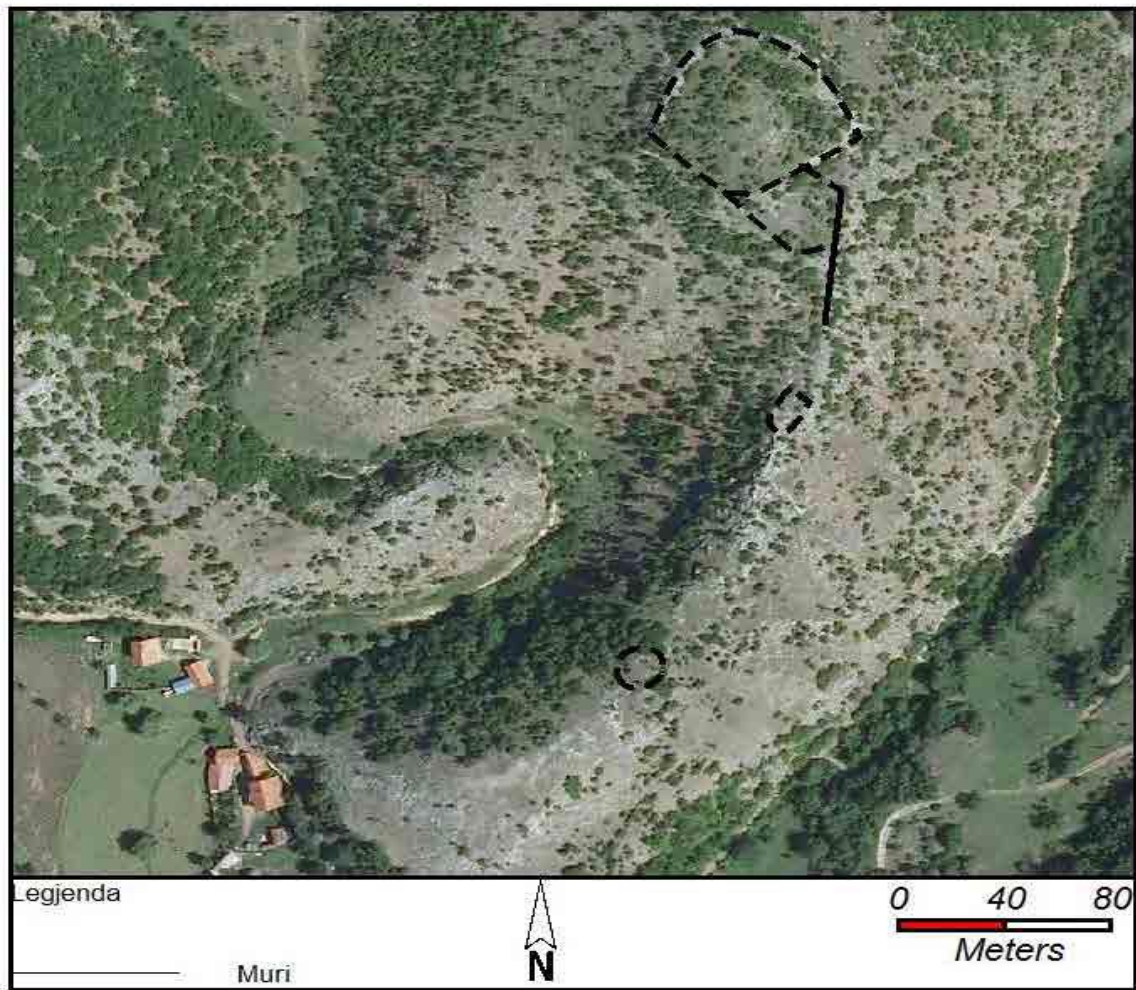
Sipërfaqja e brendshme e Lamës së Kalasë, me formë eliptike dhe diametër 90 x46m arrin rreth 0.4ha dhe është pjesërisht e sheshtë. Zona qendrore është shkëmbore dhe vetëm në pjeset anësore gjenden lëndina të vogla të përshtatshme për banim. Në pjesën jug-lindje, të saj gjenden themelet e një banese me përmasa 15x8m. Muret janë të lidhura me llaç dhe kanë trashësi 0.70m. edhe në skajin veri-lindje të saj gjenden rrënojat e një ndërtimi me përmasa 12x4.5m. Hyrja për në Lamën e Kalasë gjendet në pjesën veri-lindje të saj. Në anën lindore të qafës së kalasë gjenden rrënojat e një ndërtese me përmasa 17x14m të ndara në 2 ambiente me përmasa 5x14m dhe 12x14m. Muret kanë qënë të ndërtuara me llaç dhe gjërsia e mureve është 1.20-1.30m. Aty gjetëm edhe mbeturina zgjyre hekuri. Në sipërfaqen dhe shpatet e Lamës së Kalasë u mblodhën fragmente enësh që tipologjikisht u përkasin 4 periudhave të ndryshme.

- a) Periudha e hershme e hekurit
- b) Periudha antike romake
- c) Periudha e vonë antike
- d) Periudha mesjetare

Tarrishta e Kalasë

Shtrihet në veri të kalasë së madhe në perëndim të përroit të Vërbocit dhe fushës së Mollës. Qafa që lidh Tarrishten me Kalanë e madhe, krijon një shesh mjaft të përshtatshëm për banim. Tarrishta përfaqëson një kodër të ulët konike me sipërfaqe cca 0.3ha. Në anën lindore të saj duket se ka qënë e mbrojtur nga një ledh gurësh dhe dheu që mungon në anët e tjera të saj. Ledhi është vazhdim i një muri taracimi i rrugës së hyrjes veri-lindje të Kalasë së madhe. Ai ka gjatësi 130m dhe ka prerje trapezoidale me bazën e madhe 4m, bazën e vogël 2m, dhe lartësinë 0.30-0.50m.

Arritja deri te vendi i kalasë me vetur një distancë e shkurtër ecje 200m



Kalaja e Vërbocit. Fig 15



Kalaja e Vërbocit. Fig 16



Kalaja e Vërbocit. Fig 17

KULLA E HABIB XHEMAJL AGËS - DOBROSHEC (DRITAN)

Kulla e Avdyl Agës, e cila gjendet në fshatin Dobrashec të Drenasit, bart një histori dy shekullore. Ajo dikur ishte objekt banimi i dhjetëra anëtarëve të familjes Avdyli, e cila tash është zgjeruar në 38 shtëpi të fshatit.

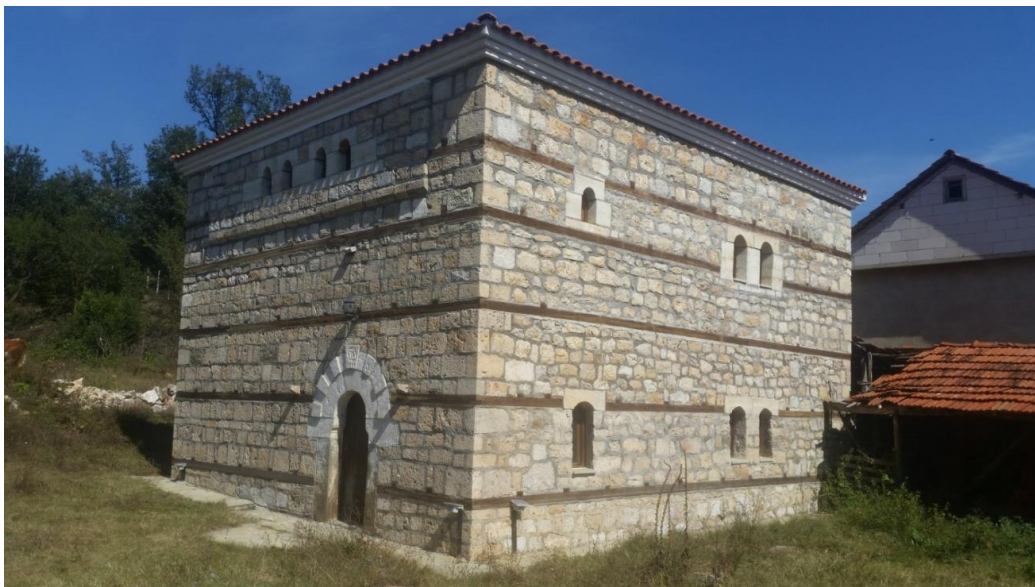
Objektet jashtë kullës tregojnë për mënyrën e jetesës së familjes Avdyli. Kulla posedon elemente dekorative brenda dhe jashtë.

Në harkun rrethor në derën kryesore është i gdhendur ylli i Davidit dhe sipër janë të gdhendura zbukurime të tjera në formën e lulediellit, që vijnë nga arkitektura ilire-dardane.

Dritaret e vogla dhe frëngjitë shërbenin për vëzhgim dhe si mbrojtje nga sulmet e ndryshme.

Kulla ka shërbyer edhe si vendtakim i kuvendeve të pleqësive dhe kuvendeve për përgatitjen e kryengritjeve kundër pushtuesve.

Kulla, e cila është shpallur objekt i trashëgimisë kulturore para një dekade, gjatë restaurimit ka pësuar disa ndryshime.



Kulla e Avdyl Agës. Fg. 18



Kulla e Avdyl Agës. Fg. 19

STACIONI I TRENIT NË FSHATIN DOBROSHEC

Në rrugën hekurudhore Prishtinë – Fushë Kosovë – Pejë, në fshatin Dobroshec gjendet stacioni i hekurudhor Trenit i ndërtuar për gravitimin e banorëve të fshatit Dobroshec, dhe të fshatrave për rreth. Gjatë luftës së viteve 1998/99 ka qenë si shtab i Batalionit të parë të brigadës 114 “Fehmi Lladrovci”, në muajin mars të vitit 1999 gjatë ofensivës është djegë dhe shkatërruar nga forcat serbe.

Pas luftës në këtë stacion është gjiruar filmi “ Tri Dritare “



Stacioni i trenit në Dobroshec. Fig. 20



Stacioni i trenit në Dobroshec. Fig. 21

KULLA E IBISH MORINËS

Pronë e z. Ibish Morinës, P+1 gjendet në fshatin Çikatovë në komunën e Drenasit dhe është ndërtuar nga fundi i shek. XIX. Kulla i përket tipit rural dhe shpreh rrethanat shoqërore – politike e ekonomike të kohës kur është ndërtuar, gjegjësisht shpreh mënyrën e banimit e cila është varur nga mënyra dhe kushtet e jetesës, zakonet si dhe traditat e asaj kohe. Kjo kullë, si tip i veçantë i kulturës materiale shqiptare, shquhet me konceptin arkitektonik, skemën kompozicionale, përzgjedhjen e saj funksionale, artistike e estetike.

Ndërtesa ka planimetri drejtkëndëshe dhe ngrihet në dy etazhe. Është në gjendje fizike mjaft të keqe dhe është e pa banueshme. Intervenimi i vetëm që është bërë deri më sot është zëvendësimi i mbulesës së vjetër të kulmit me tjegulla të reja jo adekuate.



Kulla e Ibish Morinë. Fig 22



Kulla e Ibish Morinë. Fig 23

KOMPLEKSI I BANIMIT I FAMILJES DERVISHOLLI

Kompleksi i banimit i familjes Dervisholli gjendet në fshatin Gradicë të komunës së Drenasit, i ndërtuar në shek. XVIII-XIX.

Është një ndër shembujt e rrallë të mbetur të një kompleksi banimi. Njihet si vend ku janë tubuar burrat e fshatit dhe luftëtarët që kanë pleqëruar për mbrojtjen e vendit. Kompleksi në përbërje të tij ka kullën e burrave, kullën e grave, shtëpinë e banimit, dy hambarë dhe dy kosha. Kulla e burrave ka planimetri drejtkëndëshe: 9.0 m x 7.77 m, me etazhe P+1.

Në përdhese ka ahurin (shtallën) dhe kuzhinën, ndërsa në kat hapësirën për takime (odën e burrave), abdes-hanen (vendin për pastrimin e duarve), hamamxhikun (vendin për larjen e trupit) dhe dyshekllekun. Fasada e kullës së burrave është e ndërtuar në tërësi prej gurëve. Nga oborri i brendshëm shtëpia kishte edhe shkallët e drurit që çonin në kat nëpërmjet çardakut të hapur. Kulla e grave, njësoj si kulla e burrave, është e ndërtuar prej gurëve deri te ndarja e katit, ndërsa pjesa tjetër e sipërme është e ndërtuar me tulla të pjekura prej argjilës. Shtëpia e banimit është e ndërtuar po ashtu me gurë dhe tulla të pjekura prej argjilës. Të gjitha objektet e banimit karakterizohen me tavane të drurit të tipit ‘shishe tavan’, vatra dhe oxhaqe.



Kompleksi i Familjes Dërvisholli. Fig 24



Kompleksi i Familjes Dërvisholli. Fig 25



Kompleksi i Familjes Dërvisholli. Fig 26

KULLA E SHABAN POLLUZHËS

Më 27 prill të vitit 2012 është vënë gurëthemeli i Kullës së Shaban Polluzhës për nder të kontributit në çlirimin e vendit. Ndërtimi i kullës nuk ka përfunduar, ende.

Në këtë projekt është lidhur kontrata përmes MKRS-së për realizimin e punimeve, ku ndër të tjera është planifikuar që përveç pllakës së përdheses prej 17 centimetrash edhe pllakat e konstruksioneve të meskateve të ndërtohen me pllaka masive nga betoni i armuar. Po ashtu, muret e kullës si dhe oxhaqet në katin e parë dhe të dytë kanë qenë të parapara që të punohen me gurë natyralë.

Lufta e Drenicës nën udhëheqjen e Shaban Polluzhës, 21 janar -21 shkurt 1945, ishte luftë mbrojtëse e drejtë, e fundit në historinë shqiptare e pa planifikuar paraprakisht dhe e drejtuar nga krerë analfabet. Kjo luftë, me përmasat e saj në hapësirë dhe në kohë, shënoi kthesën historike në përpjekjet dhe në luftën e popullit shqiptar për lirinë e vendit.

Monumenti i Kullës së Shaban Polluzhës është në Listën e Monumenteve të Mbrojtura.



Objekti i Kullës së Shaban Polluzhës. Fig 27

SHTËPIA E BANIMIT – SMAIL HAXHIU,

Shtëpia është e tipit P+1 e ndërtuar në fillim në shek. XIX. Përdhësja na paraqitet si një hapësirë e vetme pa mobilim arkitekturor, përveç kamareve të hapura, një oxhaku në anën verilindore.

Në mes të katit përdhese gjendet shtylla konstruktive e drurit me dimensione 23/23cm. Me tiparet që ka, kati përdhese duhet të ketë qenë shtëpia e zjarrit. Ndërlidhja me katin e banuar realizohet përmes shkallëve njëkrahëshe me zhvillim të improvizuar, të cilat të çojnë në hapësirën e çardakut.

Në kat nga çardaku përmes hollit lidhet me tri hapësirat e banimit (odat) në anë dhe hamamxhikut në ballë. Shtëpia ka çati katërujore me konstruksion druri të mbuluar me tjegulla njëlugore. Ndërtesa është realizuar në sistemin “bondruk” mbi përdhesen me sistem masiv nga gurët mbi bazë drejtkëndore. Karakteristikë konstruktive me të cilën veçohet kjo shtëpi është balli, i cili del si anker në kat.

Çardaku është realizuar me dru të punuar thjeshtë, pa ndonjë trajtim të veçantë estetik. Gjatë kohës, shtëpia ka pësuar ndryshime në skemën funksionale, në përdhese është mbyllur njëra hyrje dhe në kat nga mosmirëmbajtja shtëpia ka humbur hamamxhikun. Shtëpia është në gjendje mjaftë të keqe.



Shtëpia e banimit të Smajl Haxhiut para viteve 1998/1999. Fig 28



Shtëpia e banimit të Smajl Haxhiut. Fig 29.



Shtëpia e banimit të Smajl Haxhiut. Fig 30.

MULLIRI I GANI SYLËS SHEK. XIX KISHNA REKË, DRENAS

Në mes të fshatit Kshnarekë, gjendet një mulli i vjetër, që në bazë të një shënimi të gjetur në vitin 1980 nga Daut Sylaj në një tra kishte gjetur të gdhendur vitin e ndërtimit, që sipas kalendarit gregorian ishte viti 1725. Ky mulli është i shënuar në të gjitha hartat e vjetra ushtarake.

Para një shekulli mulliri i takonte gjithë lagjes Sylaj, por pasi gjendej në truallin Daut Sylaj, të parët tanë i kishin blerë njëren pas tjetrës hiset e tij, duke i këmbyer me një parcelë tokë. Mulliri i shërbeu familjes, lagjes, fshatit dhe të tjerëve ngado që vinin për të bluar dhe historia e tij është e lidhur edhe me historinë e fshatit.

Emri i tij ndryshonte nga koha në kohë, sipas emrit të zotit të shtëpisë. Në shekullin e njëzet ishte i njohur me disa emra: “Mulliri i Bahtiut”, “Mulliri i Musliut”, pastaj “Mulliri i Dautit”. Në Ministrinë e Kulturës ishte i regjistruar me emrin “Mulliri i Gani Sylajt”



Mulliri i Gani Sylës. Fig 31.



Mulliri i Gani Sylës. Fig 32.

SHTËPI BANIMI REXHEP ZARIQI – FSHATI BAICË

Shtëpia e banimit e Rexhep Zariqit është një monument i trashëgimisë kulturore në Baicë, Drenas. Ky monument është i kategorisë së Trashëgimisë Arkitekturore i miratuar me numër unik **3353**.

Kjo kullë ka në derën e hyrjes te ndërtuar në formë harku e ndërtuar në shek. XIX me nr. Unik të databazës së listës së trashëgimisë Kulturore të Kosovës.

Një nga vlerat e rralla të trashëgimisë kulturore është edhe kjo shtëpi. Ky objekt është në mbrojtje të monumenteve të trashëgimisë kulturore të Kosovës. Lartësia e kësaj kulle është e tipit P+1+K me bazë 9.45/ 8.00m.



Shtëpia e banimit e Rexhep Zariqit. Fig 33.



Shtëpia e banimit e Rexhep Zariqit. Fig 34.

SHTEPIA E MUHARREM VESELIT – KORROTICË ULTË.

Shtëpia është e tipit P+1+K dhe është në listën e monumenteve për mbrojtje sipas banorëve shtëpia ka qenë pikëtakim i organizimeve te ndryshme për çështjen kombëtare kuvendeve dhe organizimeve te Ilegalës etj. Ky monument është i kategorisë së Trashëgimisë Arkitekturore i miratuar me numër unik **4449**.



Shtëpia e banimit e Muharrem Veseli. Fig 35



Shtëpia e banimit e Muharrem Veseli. Fig 36



Shtëpia e banimit e Muharrem Veseli. Fig 37

KULLË BANIMI RASHIT ISTOGU - POLLUZHË

Sipas të dhënave të familjarëve kjo shtëpi është ndërtuar në vitin 1912. Ky monument është i kategorisë së Trashëgimisë Arkitekturore i evidentuar në regjistrin e mbrojtjes së përkohshme 2020-2021 me numër unik **4650**.



Kulla banimi e Rashit Istogu. Fig. 38



Kulla banimi e Rashit Istogu. Fig. 39

ASETET E TRASHËGIMISË NATYRORE DHE TURIZMI

SHPELLA E KISHNAREKËS

Shpella e Kishnarekës është me karakter Gjeomorfologjik që nënkupton shpellën dhe hapësirën gëlqerore në cilën ndodhet duke përfshirë edhe zonën buferike prej 25 m. Monumenti i natyrës ka një sipërfaqe prej 2 ha. Shpella ndodhet në vendi ne quajtur Rudina në pronësi shoqërore të fshatit Kishnarekë. Sipas IUCN - it kategorizohet si vlerë e natyrës e kategorisë së III – të, Natural Monument/Natural Landmark – Monument i Natyrës.



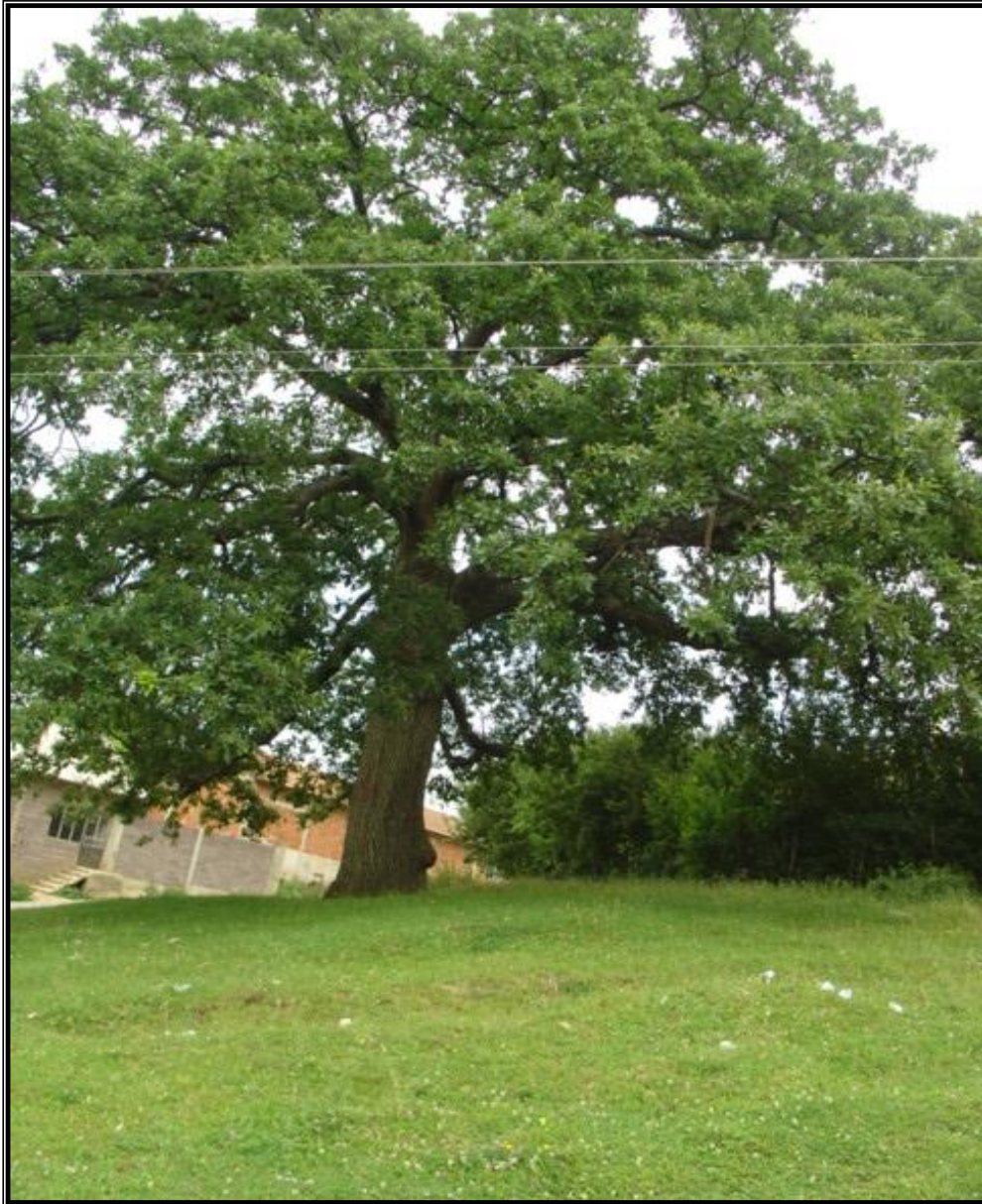
Shpella e Kishnarekës. Fig. 40.



Shpella e Kishnarekës. Fig. 41.

“TRUNGU I QARRIT (QUERCUS CERRIS) KRAJKOVË

Tungu i Qarrit gjendet në fshtain Krajkovë dhe identifikohet si monument i natyrës i karakterit botanik që është në Listen e Monumenteve Natyrore të Mbrojtura (*Quercus cerris* L.)



Tungu i Qarrit në Krajkovë Fig. 42.

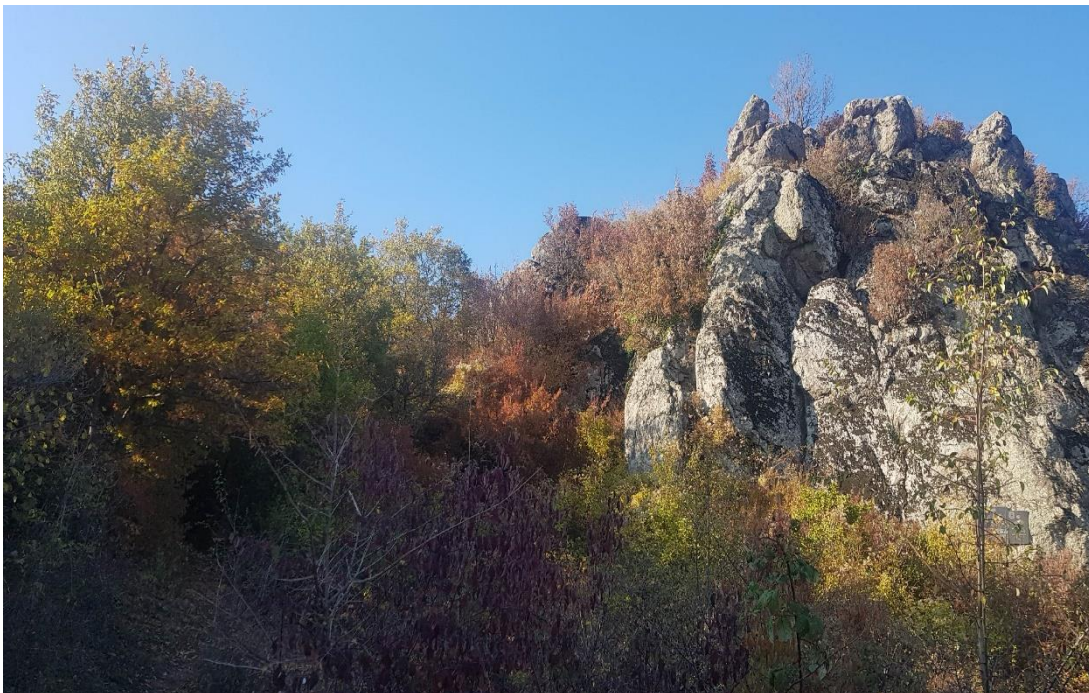
“GURI I GRADINËS ” NË LLAPUSHNIK

Sipas të dhënave që posedon Instituti i Kosovës për Mbrojtjen e Monumenteve Natyrore, në këtë hapësirë mund të hasen këto lloje të botës shtazore: Dhelpra (*Vulpes vulpes*), Ujku (*Canis lupus*), Ariu i murrmë (*Ursus Arctos*), Vjedulla (*Meles Meles*), Ketri (*Sciurus vulgaris*), Lepuri (*Lepurus europeus*), Sqardhi, Derri i egër (*Sus strofa*) etj.

Sipas të dhënave të popullatës lokale dhe të gjahtarëve në këtë lokalitet më herët janë hasur edhe Macja e egër (*Felis Silvestris*) dhe Kaprolli (*Capreolus capreolus*), mirëpo kohëve të fundit këto lloje nuk mund të gjenden më në këto hapësira.

Nga llojet e shpendëve përveç një numri të madh të llojeve të zogjve këngëtarë, në këtë lokalitet gjendet edhe Shqiponja e maleve (*Aquila chrysaetos*), Huti (*Buteo buteo*), Gjeraqina (*Accipiter gnetilis*), Thëllëza, Petriti, Skifteri (*Falco sp*), Grigja, Laraska, Pëllumbi i egër (*Columba livia*) etj. Po ashtu në këtë lokalitet hasen edhe disa lloje te zvarranikeve si psh. Gjarpi i gurit –nepërka (*Vipera amodytes*), Hardhuca e verdhë (*Lacerta viridis*), Hardhuca e pyllit (*Lacerta gracilis*) dhe Kokezoza.

Nga ujë tokësorët mund të hasen bretkosa e pyjeve (*Rana sp*), Picërraku (*Salamndra atra*).



Guri i Gradinës. Fig. 43.



Guri i Gradinës. Fig. 44.

TRUNGU I DUSHKUT NË LIKASHAN

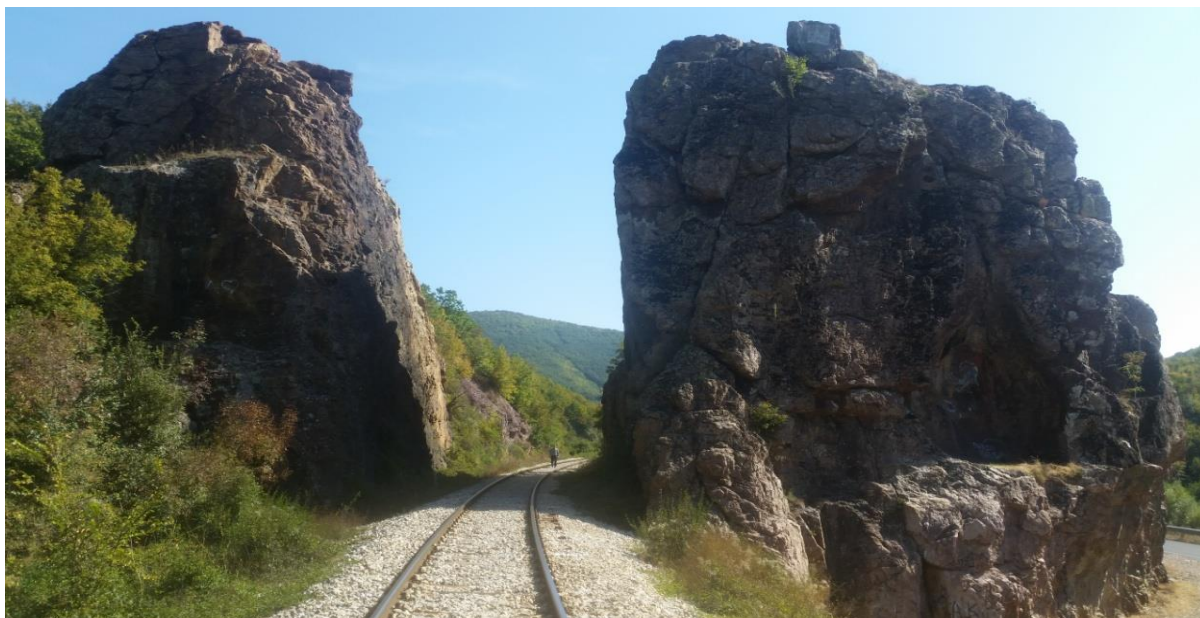
Trungu i dushkut në Likashan si monument i natyrës i karakterit botanik nënkupton trungun e dushkut me hapësirën përfshirëse të projeksionit të kurorës dhe zonës buferike prej 5m rreth projeksionit të kurorës. Zona e mbrojtur përfshinë sipërfaqen prej 5 ari. Trungu ka lartësinë e kërcellit prej 20m me perimetër prej 4 m (në lartësi 1 m) me diametër të kurorës 18 m. dhe vjetërsi afër 200 vjet.



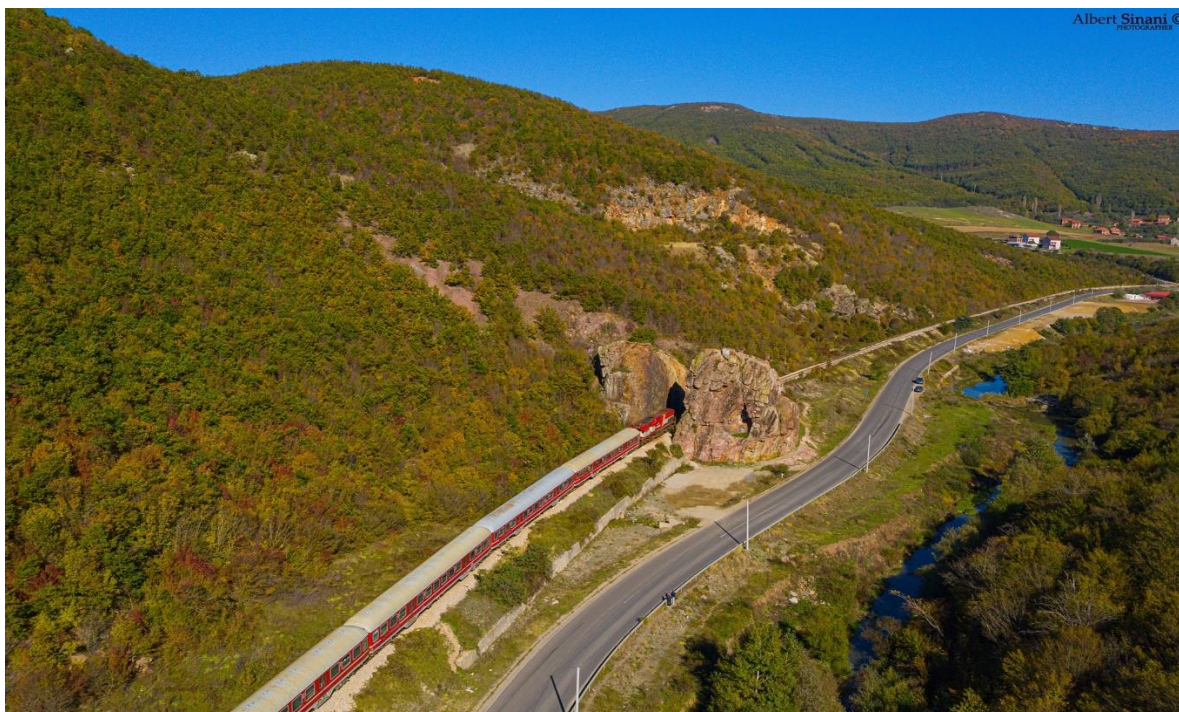
Gjashtë Listat. Fig. 45.

GURI I PLAKËS

Monument i natyrës nënkuptohet shkëmbi dhe sipërfaqja prej 5 ari e cila e rrethon shkëmbin, duke përfshirë edhe zonën buferike prej 10 m, në ngastrën në të cilën ndodhet territorin e Komunës së Drenasit, në vendin e quajtur: “Gollusha.



Guri i Plakës. Fig. 46.



Guri i Plakës. Fig. 47.

LIQENI I VASILEVËS

Gjeneron mundësi të jashtëzakonshme për zhvillim të ekoturizmit ku mund të organizohet peshkimi dhe ecja në natyrë.

Në këtë mënyrë ofrohet mundësia që vizitorët të shijojnë bukurinë e natyrës dhe të gjejnë pushim në brigjet e freskëta të liqenit e sidomos në ditët e nxehta të verës.



Liqeni i Vasilevës. Fig. 48.



Liqeni i Vasilevës. Fig. 49.

PISHAT E KAMENICËS FSHATI GLLOBAR

Ky park me një sip. **59.4ha** gjeneron mundësi të jashtëzakonshme për zhvillim të ekoturizmit ku mund të organizohet dhe ecja në natyrë, freski ne këtë ambient pushime etj.



Parku i Pishave. Fig. 50.



Parku i Pishave. Fig. 51.

Burimet:

Përshkrimi i monumenteve kulturore dhe natyrore është bazuar në dhënat e marra nga:

- Instituti i Kosovës për Mbrojtjen e Monumenteve Natyrore;
- Data baza e Trashëgimisë Kulturore/Lista e Monumenteve të Mbrojtura e Ministrisë së Kulturës, Rinisë dhe Sportit;
- Planin Zhvillimore Komunal.