



REPUBLIKA E KOSOVËS

Komuna e Rahovecit



REPUBLIKA E KOSOVËS/REPUBLIKA KOSOVO/REPUBLIC OF KOSOVO
KUVENID I KOMUNËS/SKUPSTINA OPSTINE/MUNICIPAL ASSEMBLY

RAHOVEC /ORAHOVAC

Njësia Nr./Br./No 01(Kuvendi i Komunës)

Nr./Br./No 191 Nr. i faq/Br.str/No.pg 62

Data/Datum/Date 30.01.2024

Plani Lokal i Veprimit për Biodiversitet 2024-2029

Rahovec, 2024



Plani Lokal i

Veprimet për Biodiversitet

2024-2029

Implementuar nga:



Përmbajtja

- Fjala e kryetarit të komunës
- Falënderim
- Grupi punues
- Indeksi i shkurtesave
- Indeksi i tabelave
- 1. **Hyrje**
- 1.1. Baza ligjore për hartimin e PLVB-së
- 1.2. **Përgjegjësitë e komunës për mbrojtjen e natyrës dhe biodiversitetit**
- 1.3. Qëllimi dhe objektivat e PLVB-së
- 1.4. Procesi dhe metodologjia për përgatitjen e PLVB-së
- 2. **Profili i komunës**
- 2.1. Pozita gjeografike dhe organizimi administrativ
- 2.2. Kushtet klimatike dhe relievi
- 2.3. Pedologjia dhe gjeologjia
- 2.4. Trashëgimia kulturore
- 3. **Presionet në mjedis**
- 3.1. Zhvillimi ekonomik dhe bizneset
- 3.2. Sektori minerar
- 3.3. Transporti
- 3.4. Bujqësia
- 3.5. Turizmi
- 4. **Gjendja e biodiversitetit**
- 4.1. Resurset ujore dhe menaxhimi i tyre
- 4.2. Shfrytëzimi i tokës dhe cilësia e dheut
- 4.3. Natyra dhe biodiversiteti
- 4.3.1. Zonat e mbrojtura
- 4.3.2. Flora dhe vegjetacioni
- 4.3.3. Fauna
- 4.3.4. Pyjet dhe kullosat
- 5. **Problemet kryesore në mbrojtjen e biodiversitetit**
- 6. **Prioritetet për mbrojtjen e biodiversitetit për periudhën 2024-2029**
- 7. **Plani i aktiviteteve dhe veprimeve për periudhën 2024-2029**
- 8. **Plani i monitorimit për zbatimin e PLVB-së**
- 9. **Referencat dhe burimet e informatave**

Fjala e Kryetarit të Komunës

Të nderuar qytetarë të komunës së Rahovecit, të nderuar lexues!

Kam kënaqësinë që po ndajmë me ju Planin Lokal të Veprimit për Biodiversitetin 2024-2029 për Komunën e Biodiversitetit, si dokument planifikues - strategjik, që adreson zgjidhjen e problemeve në sektorin e biodiversitetit në nivel lokal.

Ky plan ka për qëllim kryesor përmirësimin e gjendjes së biodiversitetit në territorin e komunës. Në kuadër të planit është bërë vlerësimi i gjendjes ekzistuese, janë identifikuar problemet kryesore, janë përcaktuar prioritetet kryesore si dhe janë planifikuar afatet, veprimet, aktivitetet dhe projektet kryesore që do të ndërmerren për periudhën e ardhshme 5 vjeçare për natyrën dhe biodiversitetin e Rahovecit.

Hartimi dhe miratimi i këtij plani i cili është i një rëndësie të veçantë për komunën është kërkesë ligjore që del nga Ligji për Mbrojtjen e Natyrës dhe po ashtu është pjesë e angazhimeve të komunës për përmbushjen e përgjegjësisë për fuqizimin e qeverisjes lokale.

Hartimi i planit është si rezultat i punës së grupit punues përkatës komunal i cili gjatë punës së tij ka bashkëpunuar ngushtë me të gjitha drejtoritë e komunës, me institucionet tjera relevante të nivelit lokal dhe qendror dhe me specialistë të fushës nga komuniteti dhe organizatat e shoqërisë civile. Rezultat i këtij angazhimi është finalizimi i këtij dokument i cili pritet të përmirësojë gjendjen e natyrës dhe biodiversitetit në komunën tonë.

Plani Lokal i Veprimit për Biodiversitetin është në harmoni edhe me Planin Lokal të Veprimit në Mjedis, me Planin Zhvillimor Komunal dhe me dokumente tjera strategjike dhe zhvillimore të komunës, dhe përmban në vete synimin për ruajtjen e natyrës dhe biodiversitetit në funksion të zhvillimit të qëndrueshëm të komunës së Rahovecit. Për implementimin e këtij plani komuna ka bërë edhe planifikimin e nevojshëm buxhetor por njëkohësisht ky dokument do të shërbejë edhe për të adresuar kërkesat për mbështetje nga donatorët për implementimin e projekteve konkrete të këtij plani.

Me këtë rast shpreh falënderimin për të gjithë ata që kontribuan në finalizimin e këtij dokumenti, e veçanërisht për grupin punues për koordinimin e aktiviteteve për hartimin dhe finalizimin e këtij plani.

Smajl Latifi, Kryetari i Komunës së Rahovecit

Grupi punues

Grupit Punues për hartimin e Planit Lokal të Veprimit për Biodiversitet 2024-2029 për Komunën e Rahovecit është themeluar bazuar në vendimin nr. 2028, të datës 18.08.2023, të kryetarit të Komunës së Rahovecit, z.Smajl Latifi.

Përbërja e Grupit:

- Albnor Mullabazi, drejtor i Drejtorisë për Urbanizëm, kryesues;
- Bjondina Ramaj, zyrtare e lartë për Mbrojtje të Mjedisit, anëtare;
- Venhar Topalli, zyrtar i Shërbimeve Publike, anëtar;
- Ilir Haxhijaha, zyrtar i lartë Ligjor, anëtar;
- Ilivi Durguti, zyrtar i Bujqësisë, anëtar;
- Jeton Kryeziu, zyrtar i Pylltarisë, anëtar;
- Ardian Rama, zyrtar i Shëndetësisë, anëtar;
- Lulzim Krasniqi, zyrtar i Arsimit, anëtar;
- Fidan Hoti, zyrtar i Zhvillimit Ekonomik, anëtar;
- Zyber Thaqi, zyrtar i Financave, anëtar;
- Alban Gashi, zyrtar i Barazisë Gjinore, anëtar;
- Valmir Gashi, zyrtar i Integriteteve, anëtar;
- Adelina Paçarizi, përfaqësuese nga Shoqëria civile, anëtare;
- Bejtullah Shehu, Shoqata e Bujqve, anëtar;
- Shani Kryeziu, Shoqata e Gjahtarëve, anëtar;
- Nazmi Bellaqa, përfaqësues nga OJQ, anëtar.

Sipas vendimit, grupi punues ka për detyrë që të ndërmarrë veprime të orientuara në hartimin e Planit Lokal për Biodiversitetin në territorin e Komunës Rahovecit, bazuar në legjislacionin në fuqi. Në vendim thuhet se përveç antëtarëve të grupit punues për zbatimin e vendimi do të kujdesen edhe drejtorët e drejtorive të Komunës së Rahovecit.

Grupi punues për hartimin e PLVB në kuadër të angazhimeve për përgaditjen dhe finalizimin e dokumentit mes tjerash është angazhuar të:

- Sigurojë të dhënat e nevojshme nga drejtoritë përkatëse për hartimin e programit;
- Marrë pjesë në takimet e rregullta, në punëtoritë dhe në debote publike ku do të dikutohet për hartimin e programit;
- Japë kontribut në hartimin e programit përmes dhënies së komenteve, plotësimeve dhe propozimeve;
- Informojë vendimmarrësit për procesin e hartimit të programit.

Indeksi i shkurtesave

| | |
|--------|--|
| AMMK | Agjencia për Mbrojtjen e Mjedisit të Kosovës |
| APK | Agjencia e Pyjeve të Kosovës |
| ASK | Agjencia e Statistikave të Kosovës |
| BE | Bashkimi Evropian |
| DEZHT | Drejtoria për Ekonomi, Zhvillim dhe Turizëm |
| DSHMS | Drejtoria për Shëndetësi dhe Mirëqenie Sociale |
| DUPMM | Drejtoria për Urbanizëm, Planifikim dhe Mbrojtje të Mjedisit |
| DSHPK | Drejtoria për Shërbime Publike Komunale |
| DKRS | Drejtoria për Kulturë, Rini dhe Sport |
| DPI | Drejtoria e Punëve Inspektuese |
| DBF | Drejtoria për Buxhet dhe Financa |
| DA | Drejtoria për Arsim |
| GIZ | Organizata Gjermane për Shoqëri të Hapur |
| GZK | Gazeta Zyrtare e Kosovës |
| IUCN | Unioni Ndërkombëtarë për Konservimin e Natyrës |
| IHMK | Instituti Hidrometeorologjik i Kosovës |
| IKMN | Instituti të Kosovës për Mbrojtjen e Natyrës |
| IKSHPK | Instituti Kombëtar i Shëndetit Publik i Kosovës |
| IMMK | Instituti për Mbrojtjen e Monumenteve të Kosovës |
| KRU | Kompania Regjionale e Ujësjetësimit |
| KDI | Kosovo Democratic Institute |
| MAPL | Ministria e Administrimit të Pushtetit Lokal |
| MKRS | Ministria e Kulturës, Rinisë dhe Sportit |
| MMPHI | Ministria e Mjedisit, Planifikimit Hapësinor dhe Infrastrukturës |
| OJQ | Organizata Joqeveritare |
| OSHC | Organizatat e Shoqërisë Civile |
| PKVM | Plani i Kosovës për Veprim në Mjedis |
| PLVB | Plani Lokal i Veprimit në Biodiversitet |
| PLVM | Plani Lokal i Veprimit në Mjedis |
| PLMM | Plani Lokal për Menaxhimin e Mbeturisë |
| PZHK | Plani Zhvillimor Komunal |
| VNM | Vlerësimi i Ndikimit në Mjedis |
| VSM | Vlerësimi Strategjik Mjedisor |

Indeksi i tabelave

- Tabela 1: Dokumentet strategjike dhe planifikuese të Komunës së Rahovecit
- Tabela 2: Klasat e bonitetit të tokës së Komunës së Rahovecit
- Tabela 3: Bizneset në Komunën e Rahovecit
- Tabela 4: Operatorët ekonomik në sektorin minerar në komunën e Rahovecit
- Tabela 5: Rrjeta e rrugëve në komunën e Rahovecit
- Tabela 6: Sasia e plehrave kimike të përdorura dhe përmbajtja e azotit
- Tabela 7: Burimet ujore në territorin e komunës së Rahovecit
- Tabela 8: Destinimi i shfrytëzimit të sipërfaqes së tokës
- Tabela 9: Shkalla e erozionit në komunën e Rahovecit sipas kategorive
- Tabela 10: Lista e zonave të mbrojtura në komunën e Rahovecit
- Tabela 11: Shpellat në territorin e komunës së Rahovecit
- Tabela 12: Llojet e florës vaskulare të evidentuara në territorin e Komunës së Rahovecit që janë të përfshira në Librin e Kuq të Florës vaskulare së Kosovës
- Tabela 13: Llojet e faunës së egër të evidentuara në territorin e Komunës së Rahovecit që janë të përfshira në Librin e Kuq të Faunës së Kosovës
- Tabela 14: Prioriteteve dhe aktiviteteve për përmbushjen e prioriteteve për PLVB për Komunën e Rahovecit
- Tabela 15: Plani i monitorimit për zbatimin e PLVB, indikatorët e suksesit dhe ndikimi i pritshëm

1. Hyrje

1.1. Baza ligjore për hartimin e PLVB-së

Plani Lokal i Veprimit për Biodiversitet (PLVB) është dokument planifikues - strategjik, për të adresuar zgjidhjen e problemeve në mbrojtjen e biodiversitetit në nivel lokal.

Baza ligjore për hartimin e koncept dokumentit për plane dhe programe për biodiversitetin e në nivelin lokal është në Ligjin për mbrojtjen e natyrës (Nr. 03/L-233) dhe në Ligjin për Vetëqeverisjen Lokale. Sipas Ligjit të Natyrës, dokumentet bazë për mbrojtjes e natyrës janë Strategjia dhe Plani i Veprimit për Biodiversitetin - të cilën e nxjerr Qeveria e Republikës së Kosovës me propozim të Ministrisë dhe e aprovon Kuvendi i Republikës së Kosovës. **Komunat detyrohen që të nxjerrin programet lokale për mbrojtjen e natyrës për territorin e vet. Programet e komunave duhet të harmonizohen me Strategjinë dhe Planin e Veprimit për Biodiversitetin të nivelit nacional.**

Në hartimin e dokumentit janë marrë në konsideratë edhe ligjet tjera që prekin interesat në nivelin lokal.

Ligji nr.03/l-137 për pyjet e Kosovës- Ky ligj i definojnë pyjet e Kosovës si resurse kombëtare, andaj ka për qëllim që ato të udhëhiqen në atë mënyrë që të ofrojnë rendimente me vlerë dhe në të njëjtën kohë të ruhet biodiversiteti për të mirën e gjeneratave të tashme dhe të ardhshme.

Ligji nr. 02/L-53 për gjuetinë- Me këtë ligj rregullohet menaxhimi i qëndrueshëm, kultivimi, mbrojtja, gjuetia dhe shfrytëzimi i faunës së egër si pasuri natyrore me interes të përgjithshëm të cilat gëzojnë mbrojtje të veçantë. Qëllimi i ligjit është ruajtja e tërësisë së ekosistemit dhe baraspeshës ekologjike, mbrojtja adekuatë e kafshëve të egra, sigurimi i mirëqenies dhe kushteve për shfrytëzim ekonomik të resurseve, nevoja për siguri dhe standardin e etikës së gjahtarëve.

Ligji nr.04/l-147 për ujërat e Kosovës - Me këtë ligj rregullohen çështjet që kanë të bëjnë me menaxhimin, planifikimin, mbrojtjen dhe përgjegjësitë institucionale në lidhje me ujërat dhe burimet ujore, duke përfshirë edhe kompetencat e komunave për ujërat.

Ligji nr. 03/L-040 për vetëqeverisje lokale- Ky ligj përkufizon statusin ligjor të komunave, kompetencat dhe parimet e përgjithshme të financave komunale organizimin dhe funksionimin e organeve komunale, marrëdhëniet brenda komunale dhe bashkëpunimin ndër-komunal, duke përfshirë bashkëpunimin ndërkufitar dhe marrëdhëniet ndërmjet komunave dhe pushtetit qendror.

Gjatë hartimit të këtij Plani janë marrë për bazë edhe kërkesat e **Strategjia dhe Plani i Veprimit për Biodiversitetin 2011-2021**. E zhvilluar nga Ministria e Mjedisit dhe Planifikimit Hapësinor, në përputhje me Ligjin për Mbrojtjen e Natyrës, kjo strategji paraqet

bazën për orientimet strategjike dhe kornizën e veprimeve për mbrojtjen e biodiversitetit në nivel nacional.

Dokumentet tjera strategjike dhe programore që janë marrë për bazë gjatë hartimit të planeve dhe programe për biodiversitetin e në nivelin lokal janë:

- **Strategjia për Zhvillimin e Pylltarisë 2022-2030**- që ka si objektiv të përgjithshëm të ngritet kontributi i sektorit pyjor në ekonominë nacionale, nëpërmes shfrytëzimit të qëndrueshëm të resurseve pyjore, duke marrë parasysh gjithmonë rolin shumëfunksional të pyjeve.
- **Lista e llojeve të mbrojtura të florës dhe faunës** – Është regjister i llojeve të florës dhe faunës të cilat kanë mbrojtje ligjore.
- **Libri i Kuq i Florës**- Është dokument i cili vlerëson shkallën e rrezikshmërisë së llojeve të florës vaskulare të Kosovës sipas kritereve të IUCN.
- **Libri i Kuq i Faunës**- Është dokument i cili vlerëson shkallën e rrezikshmërisë së llojeve të faunës së Kosovës sipas kritereve të IUCN.
- **Regjistri i Zonave të Mbrojtura**- Lista e të gjitha zonave të mbrojtura sipas kategorive në nivel nacional dhe lokal që mirëmbahet nga Instituti i Kosovës për Mbrojtjen e Natyrës.

Hartimi i planit lokal për mbrojtjen e natyrës dhe biodiversitetit është në harmoni edhe me veprimet dhe masat në nivel lokal të përcaktuara në dokumente strategjike lokale si Plani Zhvillimor i Komunës së Rahovecit, Plani Lokal i Veprimit në Mjedis i komunës së Rahovecit dhe Planet tjera lokale të Komunës së Rahovecit.

Tabela 1: Dokumentet strategjike dhe planifikuese të Komunës së Rahovecit

| Dokumenti | Qëllimi dhe fushëveprimi |
|--|--|
| <p>Plani Lokal i Veprimit në Mjedis për Komunën e Rahovecit 2019-2024</p> | <p>Dokument Strategjik Lokal që paraqet prioritetet dhe veprimet për mbrojtjen dhe përmirësimin e mjedisit të Komunës së Rahovecit për periudhën 2019-2024.</p> <p>Është dokumenti kryesor planifikues në nivelin lokal për sektorin e mjedisit. PLVM përfshin zhvillimin e vizionit të komunitetit, vlerësimin e çështjeve mjedisore, përcaktimin e prioritetëve, identifikimin e strategjive më të përshtatshme për adresimin e problemeve kryesore dhe zbatimin e veprimeve me qëllim të arritjes përmirësimeve reale mjedisore dhe shëndetësore. Në një kapitull të vecantë të këtij dokumenti janë trajtuar edhe aspektet e biodiversitetit si dhe janë përcaktuar veprimet e nevojshme për</p> |

| | |
|--|--|
| | përmirësimin e gjendjes për periudhën kohore 2019-2024. |
| Plani Zhvillimor Komunal për Komunën e Rahovecit 2023-2031- | Është bazë për zhvillim të qëndrueshëm në komunën e Rahovecit, dhe synon ruajtjen e mjedisit, shfrytëzimin e qëndrueshëm të resurseve për zhvillim ekonomik, për gjeneratat e ardhshme dhe balancimin e zhvillimeve hapësinore. Përmes këtij plani koordinohen kërkesat sociale dhe ekonomike për hapësirën me funksionet e saj kulturore dhe ekologjike. Është dokumenti kryesor që mbështetë planifikimin e qëndrueshëm, të barazpeshuar dhe afatgjatë të territorit të komunës, përmes të cilit racionalizohet dhe funksionalizohet shfrytëzimi hapësinor i saj, përmirësohet aspekti social, ekonomik dhe mjedisor. Në kuadër të kapitullit Mjedisi dhe Siperfaqet me Rrezikshmëri, në këtë dokument janë trajtuar edhe aspektet e menaxhimit të resurseve natyrore dhe biodiversitetit dhe janë përcaktuar kahjet zhvillimore të këtij sektori. |

Kërkesat ligjore lidhur me përmbajtja e Planit Lokal të Veprimit për Biodiversitetin

Sipas kërkesave ligjore, praktikave të zbatueshme dhe kapaciteteve komunale programi/plani lokal për mbrojtjen e biodiversitetit mes tjerash duhet të përmbajë:

- Qëllimet dhe objektivat e përgjithshme;
- Veprimet për ruajtjen e natyrës dhe biodiversitetit;
- Veprimet për hulumtimet dhe përcjelljen e gjendjes të natyrës;
- Veprimet për përfshirjen e mbrojtjes së natyrës në sektorët tjerë;
- Veprimet për plotësimin e kornizës legjislative dhe institucionale;
- Veprimet për edukim, vetëdijesim dhe promovim të ruajtjes së larmisë biologjike dhe peizazhore;
- Veprimet për informimin e publikut dhe pjesëmarrjen e publikut në vendim marrje për natyrën;
- Prioritetet dhe burimet e mundshme financiare për implementimin e tyre;
- Masat për mbrojtjen e larmisë biologjike dhe peizazhore dhe mbrojtjen e vlerave të natyrës.

1.2. Përgjegjësitë e komunës për mbrojtjen e natyrës dhe biodiversitetit

Përgjegjësitë e komunave për mbrojtjen e natyrës dhe biodiversitetit janë të përshkruara në Ligjin për mbrojtjen e natyrës ku mes tjerash komunat kanë përgjegjësi të:

- Kujdesen për ruajtjen e larmisë biologjike dhe peizazhore për territorin e vet;
- Shpallin zonat e mbrojtura për të cilat janë kompetente;
- Sigurojnë kushtet për mbrojtjen dhe ruajtjen e zonave të mbrojtura për të cilat janë kompetente;
- Marrin pjesë në procedurën e shpalljes të zonave të mbrojtura që shtrihen në territorin e tyre dhe të cilat i shpallë Qeveria ose Kuvendi;
- Marrin pjesë në hartimin e planeve të menaxhimit me zonat e mbrojtura për të cilat janë kompetente;
- Kujdesen për promovimin e mbrojtjes së natyrës dhe japin mbështetje dhe kujdesen për shoqatat, veprimtaria e të cilave është mbrojtja e natyrës;
- Përcjellin gjendjen e ruajtjes së natyrës dhe përgatisin raporte të cilat i a paraqesin organeve qendrore;
- Mbajnë regjistrat për shënimet të rëndësishme për mbrojtjen e natyrës;
- Informojnë publikun për gjendjen e natyrës në territorin e vetë për masat e ndërmarra për mbrojtjen dhe ruajtjen e sajë;

Detyra dhe përgjegjësi të tjera të komunës për mbrojtjen e natyrës dhe biodiversitetit përfshijnë:

Zbatimin e mbrojtjes së natyrës dhe biodiversitetit në nivel lokal përmes:

- Administrimit me vlerat e natyrës dhe me vlerat e mbrojtura të natyrës;
- Vlerësimit të gjendjes së natyrës dhe biodiversitetit;
- Zbatimin e masave të mbrojtjes së natyrës;
- Vendosjen e kushteve dhe masave të mbrojtjes së natyrës në dokumentet e planifikimit hapësinor dhe planet e menaxhimit në sektorët dhe veprimtaritë që kanë ndikim në natyrë;
- Hartimin e raporteve për gjendjen e natyrës,
- Hartimin dhe zbatimin e programeve, planeve të veprimit dhe planeve të menaxhimit;
- Identifikimin dhe përcaktimin e vlerave të natyrës dhe vlerave të mbrojtura të natyrës;
- Njoftimin e publikut me gjendjen e natyrës;
- Pjesëmarrjen e publikut në vendim marrje për mbrojtjen e natyrës;
- Inkurajimin dhe mbështetja e mbrojtjes së natyrës përmes ngritjes së vetëdijes së publikut.
- Inkurajimin e hulumtimeve shkencore në lëmin e mbrojtjes së natyrës;

Integrimi sektorial i çështjeve të mbrojtjes së natyrës dhe biodiversitetit ku bëjnë pjesë:

- Vendosja e kushteve dhe masave të mbrojtjes së natyrës në dokumentet e planifikimit hapësinor sikurse janë: Planet Zhvillimore Komunale, Hartat Zonale, Planet Rregulluese;
- Vendosja e kushteve dhe masave të mbrojtjes së natyrës në planet e menaxhimit në sektorët dhe veprimtaritë e xehetarisë, bujqësisë, pylltarisë, gjuetisë, peshkatarisë e hidro-ekonomisë;
- Vendosja e kushteve dhe masave të mbrojtjes së natyrës në planet e veprimtarive tjera me ndikim në natyrë.

Hartimi i raporteve për gjendjen e natyrës dhe biodiversitetit për territorin e komunës të cilat duhet të përfshijnë informata për

- Gjendjen ekzistuese të natyrës dhe biodiversitetit;
- Rrezikshmëria e llojeve dhe arsytet e rrezikshmërisë;
- Ndikimet nga shfrytëzimi i të mirave të natyrës në larminë biologjike dhe peizazhore;
- Ndërhyrjet në natyrë dhe ndikimi i tyre;
- Shqyrtimin e efektit të masave të ndërmarra në ruajtjen e larmisë biologjike dhe vlerave të natyrës;
- Zbatimi i dokumenteve të rëndësishme për mbrojtjen e natyrës;
- Shfrytëzimin e mjeteve financiare për mbrojtjen e natyrës dhe projektet;
- Vlerësimi i nevojave për hartimin e dokumenteve të reja ose plotësimi i atyre ekzistuese;
- Të dhëna tjera të rëndësishme për mbrojtjen dhe ruajtjen e natyrës.

Në bashkëpunim me Institutin për Mbrojtjen e Natyrës, komunat duhet të bëjnë identifikimi i vlerave të natyrës bëhet përmes:

- Monitorimit dhe vëzhgimit të biodiversitetit dhe natyrës;
- Realizimit të hulumtimeve për biodiversitetin dhe natyrën;
- Inventarizimit të llojeve bimore, shtazore dhe habitateve;
- Analizave hartografike për gjendjen e natyrës dhe biodiversitetit dhe ndryshimet ndër vite.

Zbatimi i masave për mbrojtjen e natyrës dhe biodiversitetit bëhet përmes:

- Zbatimit të Vlerësimit të Ndikimit në Mjedis për projektet që kanë ndikim në natyrë;
- Zbatimit të Vlerësimit Strategjik Mjedisor për Planet dhe Programet që kanë ndikim në natyrë;
- Masave zbutëse në rastet e ndërhyrjes në natyrë;
- Masave për kompensim në rastet e ndërhyrjes në natyrë;
- Masave për kthimin e natyrës në gjendjen e mëparshme;
- Masave nxitëse për mbrojtjen e biodiversitetit;

Informimi për mbrojtjen e natyrës dhe biodiversitetit realizohet përmes:

- Sigurimit të informimit të publikut për gjendjen e mbrojtjes së natyrës dhe biodiversitetit,
- Mbajtjen e evidencën për të dhënat për gjendjen e mbrojtjes së natyrës,
- Në rastet e dëmtimit të natyrës janë të detyruara ta informojnë publikun me udhëzimet për veprimet të cilat duhet të ndërmerren për mbrojtjen dhe ruajtjen e saj.
- Në rastet të çfarëdo kërcënimi për natyrën dhe shëndetin e popullatës, publiku informohet për masat e ndërmarra dhe veprimet e duhura me qëllim të pengimit ose zbutjes të dëmeve të cilat mund të dalin nga ai rrezik.
- Organi kompetent i komunës, drejtoritë të cilat menaxhojnë me zonat e mbrojtura, kanë detyrim që përmes mjeteve të informimit publik, kërkesve t`ju ofrojnë informacione për gjendjen e mbrojtjes së natyrës, për kryerjen e punëve të mbrojtjes së natyrës dhe t`ju mundësojnë qasje në dokumentacionin përkatës.

Vetëdijesimi dhe edukimi për mbrojtjen e natyrës dhe biodiversitetit përmes:

- Inkurajimit dhe sensibilizimit të publikun për mbrojtjen e natyrës dhe ruajtjen e saj përmes: medimeve të ndryshme, ligjëratave dhe materialeve të ndryshme të shtypura.
- Promovimit të vlerave të natyrës më qëllim të vizitës së tyre, për qëllime arsimore dhe rekreative.
- Shënimit të ngjarjeve me rëndësi për natyrën.

1.3. Qëllimi dhe objektivat e PLVB-së

Qëllimi i hartimit të plan programit lokal për mbrojtjen e natyrës dhe biodiversitetit është përcaktimi i veprimeve dhe masave në nivel lokal.

Qëllimi i përgjithshëm i Planit Lokal të Veprimit në Biodiversitet për komunën e Rahovecit është që të identifikoj problemet kryesore për mbrojtjen e biodiversitetit, të përcaktojë prioritetet në sektorin e mbrojtjes së natyrës dhe biodiversitetit dhe të ofrojë zgjidhje për problemet e identifikuara, duke synuar një menaxhim më efektiv të tyre, duke i vendosur ato në agjendën e institucioneve përgjegjëse.

Objektivat specifike të planit janë:

- Të bëjë vlerësimin e gjendjes ekzistuese të biodiversitetit dhe ndikimeve në natyrë nga sektorët e ndryshëm zhvillimor;
- Të identifikoj dhe përcaktoj problemet kryesore për mbrojtjen e natyrës dhe biodiversitetit në territorin e komunës së Rahovecit;
- Të identifikoj dhe përcaktoj prioritetet kryesore që do të adresohen në kuadër të PLVB-së për periudhën 5 vjeçare;
- Të planifikohen dhe përcaktohen afatet, aktivitetet dhe projektet që do të ndërmerren për adresimin e prioriteteve të identifikuara.

1.4. Metodologjia e hartimit të PLVB-së

Në kuadër të aktiviteteve për hartimin e këtij plani, në prill të vitit 2023 Komuna e Rahovecit ka lidhë kontratë me kompaninë "Albo Group" shpk për hartimin e PLVCA-së. Me 18.08. 2023, përmes vendimit nr.2028 është themeluar grupi punues për hartimin e PLVB, që ka udhëhequr procesin e hartimit të planit.

Metodologjia e hartimit të planit dhe përcaktimit të prioritetëve të tij është orientuar duke u bazuar në:

- Mbledhja e informatave dhe hulumtimeve për gjendjen aktuale të natyrës dhe biodiversitetit në komunën e Rahovecit;
- Analizën e gjendjes ekzistuese të natyrës dhe biodiversitetit në Komunën e Rahovecit;
- Identifikimi i problemeve kryesore në sektorin e mbrojtjes së natyrës dhe biodiversitetit;
- Organizimi i paneleve të diskutimit dhe punëtorive me përfaqësuesit e komunës dhe grupet e interesit për përcaktimin e prioritetëve kryesore në mbrojtjen e natyrës dhe biodiversitetit për periudhën 5 vjeçare.
- Bazuar në prioritetet kryesore është propozuar edhe **plani i veprimeve për përmbushjen e këtyre prioritetëve**, që do të shërbejnë komunës për të hartuar projektet konkrete duke marrë për bazë kapacitetet financiare dhe zhvillimore të komunës dhe mundësitë e zgjidhjes së tyre apo nga sigurimi i fondeve nga donatorët.
- Për të siguruar një implementim më efikas të PLVB është propozuar **Plani i monitorimit për zbatimin** e tij, ku janë përcaktuar edhe treguesit përkatës të monitorimit sipas prioritetëve.

2. Profili i Komunës

2.1. Pozita gjeografike dhe organizimi administrativ

Rahoveci është qytet dhe komunë në pjesën jug-perëndimore të Kosovës. Në veri kufizohet me Klinën, në lindje me Suharekën, në pjesën jugore gjendet komuna e Prizrenit, ndërsa në tërë pjesën perëndimore kufizohet me komunën e Gjakovës. Përafërsisht ka diku 276 km² dhe është vendbanim i 56,208 banorëve.

Territori i komunës së Rahovecit përfshihet në regjionin e Prizrenit dhe ka një pozitë të mirë gjeografike. Shtrihet në pjesën qendrore të gadishullit Ballkanik dhe i takon Evropës juglindore.



Figura 1: Pozita gjeografike e komunës së Rahovecit

Ky territor përfshin pjesën qendrore dhe jugore të rrafshit të Dukagjinit dhe është i ndarë në tri tërësi ose mikro regjione e këto janë: rrafshirë-luginore, kodrinore dhe malore. Territori i komunës shtrihet në hemisferën veriore të Ekuadorit me shkallë 42° e 30' dhe 42° e 50' të gjërsisë veriore gjeografike dhe ndërmjet 20° e 21' dhe 20° e 55' të gjatësisë lindore gjeografike.

Vendbanimet në komunën e Rahovecit janë të koncentruara në lartësitë mbidetare prej 310 m. (Krusha e Madhe pjesa e re e vendbanimit pjesa lindore të bregut të lumit Drini i Bardhë) deri në 920 m. lartësi mbidetare që është i koncentruar vendbanimi i Zatriqit.

Për nga lartësia mbidetare këto vendbanime ndahen në luginore-rrafshirë, kodrinore dhe malore. Vendbanimet të cilat janë të përfshira në luginave ose rrafshira janë këto : (310 – 350 m.) Xërxa, Fortesa, Gexha, Malësia e Vogël, Drinasi, Denji, Dabidoli, Çifllaku, Nagaci, Hoça e Vogël dhe Retia.

Vendbanimet të cilat janë të përfshira në lartësitë mbidetare prej 350 – 600 m që i takojnë kategorisë së vendbanimeve kodrinore janë: Rahoveci, Drenoci, Senovci, Pastaselli, Palluzhë, Kramoviku, Mrasori, Hoça e Madhe, Apterushë, Zaçishti, Patoçani i Ulët, Patoçani i Epërm, Nashpalla, Bratotini, Vranjaka, Celina dhe Krusha e Madhe (edhe pse disa pjesë të reja të vendbanimeve të këtyre fshatrave u takojnë pjesës së kategorisë së luginave ose rrafshirave).

2.2. Kushtet klimatike dhe relievi

Pozita gjeografike e Rahovecit me rrethinë ka kushtëzuar që në këtë regjion të dominojë klima e mesme kontinentale me një ndikim të klimës mediterane, e cila depërton përmes luginës së Drinit të Bardhë. Komuna e Rahovecit karakterizohet me verë të nxehtë dhe me dimër të ftohtë, ku muaji më i nxehtë është muaji korrik dhe muaji më i ftohtë është muaji shkurt.

Faktoret me të rëndësishëm të cilët ndikojnë në klimën e kësaj hapësire janë: pozita e pershtatshme gjeografike, largësia e vogël e Rahovecit nga Deti Adriatik (102 km deri te gryka e derdhjes së lumit Drinit të Bardhë në detin Adriatik), lartësia mesatare mbidetare (rreth 308 në luginën e lumit të Drinit të Bardhë të Krusha e Madhe dhe 1.039 në majën e Zatriqit, që do të thote mesatarja 550 m në terë sipërfaqen e komunes), barriera e malit të Shkozës, Zatriqit dhe Koznikut, zhvillimi i mirë i botes bimore dhe shtazore (livadhet, kullosat, të mbjellurat dhe pyjet) etj.

Klima me tipare të mesme mesdhetare ndihet rreth lumit Drini i Bardhë si dhe në këto vendbanime: Krusha e Madhe, Celina, Fortesë, Xërxe, Gexhë, Ratkoc dhe Çifllak. Ndikimet vërehen gjithashtu edhe rreth luginave të lumenjve, teracave liqenore, lumore dhe të cilat kodrat i mbrojnë prej erërave dimrore të veriut, ndërsa këto vendbanime janë: Reti, Apterushë, Hoça e Madhe, Hoça e Vogël, Brestoc, Rahovec, Bratotin, Dejne, Patacani i Epërm dhe i Ulet. Këto janë edhe pjesët më të ngrohta të Anadrinit. Klima me ndikim kontinental ndikon në malet e Koznikut, Zatriqit dhe Shkozës.

Në bazë të shënimeve shumë vjeçare klimatike, lokaliteti i Rahovecit karakterizohet me këto veçanti meteorologjike:

- Temperatura mesatare vjetore është +11.8 °C,
- Muaji më i ftohtë i vitit është shkurti me temperaturë minimale -0.14.5 °C,
- Muaji më i nxehtë i vitit është korriku me temperaturë maksimale +38.5 °C,

- Sasia e reshjeve vjetore është 765 mm.
- Më së shpeshti fryejnë erërat e veirut (11.8 %), veri-lindja, (62%), përendimi (50 %), jugu (17%), dhe jug-lindja (4%).

Territori i komunës së Rahovecit shtrihet në pjesën qendrore dhe jugore të rrafshit të Dukagjinit, në një lartësi mesatare mbidetare rreth 550 m, dhe është i ndarë në tre mikro-regjione: 80,6 km² (ose 29,17 %) rrafshire-luginore me lartësi mbidetare 310–350 m, 62,2 km² (58,7 %) terren kodrinor me një lartësi mbidetare nga 350 në 600 m dhe 33,5 km² (ose 12.13 %) terren malor me një lartësi mbidetare nga 600 m.

2.3. Pedologjia dhe gjeologjia

Territori i Komunes së Rahovecit ka llojllojshmerine e dukshme pedologjike e cila pasqyrohet me numer të madh të grupeve të llojeve të tokës, e në perberjen e saj ka 8 lloje dhe 21 nenlloje, në forme të një mozaiku. Me përjashtim të tokave skeletore, tokat tjera janë nga supstratet e bartura. Ato janë formuar pjesërisht nga sedimentet liqenore dhe rrjedhjeve të ujerave.

Sa i përket bonitetit të tokave pjesa më e madhe e tokave (64.2%) i takojnë tokave të klasës së 2, 13.8 % i takojnë klasës së 1, dhe diku 13,9% klasës së 6 (tabela 2).

Tabela 2: Klasat e bonitetit të tokës së Komunës së Rahovecit

| Klasa e bonitetit | Sipërfaqja ha | % |
|-------------------|---------------|------|
| Klasa 1 | 3807 | 13.8 |
| Klasa 2 | 17690 | 64.2 |
| Klasa 3 | 1560 | 5.7 |
| Klasa 4 | 485 | 1.7 |
| Klasa 5 | 192 | 0.7 |
| Klasa 6 | 3816 | 13.9 |

Territori i komunës së Rahovecit ka përbërje gjeologjike të ngjashme me pjesën tjetër të territorit të Kosovës. Kjo tregon se në historinë gjeologjike të territorin të Rahoveci ka qenë i përfshirë në ujë në të cilën me miliona vite janë formuar sedimentet detare-liqenore. Në ndërtimin gjeologjik marrëin pjesë këto formacione: Holocene, Plistocene, Pliocene, Kretake dhe Jurasiku.

Holocen-formacioni holocen ndërton fundin e luginës së Drinit Bardhë. Kjo përmban material lumor (rërë, zhavorr dhe lymë) duke krijuar rrafshje aluvijale përgjatë shtretërve të lumenjve.

Pliocene - Formacionet të pliocenit ndërtojnë pjesën periferike të maleve zatriq, kaznik dhe shkozë, ku përbëhen nga sedimentet liqenore (rërë, zhavorr dhe argjilë).

Kreta - Formacionet e kretakut ndërtojnë pjesën lindore dhe veriore të malit Zatriq si dhe masivi i shkozës që shtrihet në veri, verilindje të qytetit të Rahovecit në drejtim të këtyre

fshatrave Hoçë e Mahe, Zaqisht si dhe Epterush. Ky formacion prezantohet me shkëmbit gëlqeror e si shembull është masivi te ura e fshejt (Gradish si dhe në qytetin e Rahovecit).

Jura - Prezantohen formacionet diabazike, serpentine, gabrot, ku shkalla e serpentinit sillet rreth 70-80 %. Ky formacion përfshin territor më të madh se formacione tjera, ku kanë shtrirje VVP-JJL.

2.4. Trashëgimia Kulturore

Komuna e Rahovecit është e njohur për trashëgiminë e saj fetare dhe i ka 23 xhami dhe 12 kisha dhe manastire në përdorim të cilat janë kryesisht të përqendruara në fshatin e Hoçës së Madhe. Gjithashtu njihet edhe si qyteti i vreshtave dhe verën e shijshme të cilësisë së mirë.

Në listën e trashëgimis materiale përfshihen këto monumente:

- Lokaliteti arkeologjik në Pozhigë, fshati Bellacerkë (romak)
- Banja termale në fshatin Çiflak (romak)
- Rrënojat e vendbanimit të fortifikuar në fshatin Zatriç (Epoka e hekurit/Antikiteti i Vonë)
- Kështjella e urës së gurit, Rahovec (romak)
- Kështjella në fshatin Gexhë (Antikiteti i Vonë)
- Varrezat në fshatin Celinë (Mesjetare)
- Varrezat në fshatin Vranjak (Mesjetare) Kisha e Bërnjaçës (shek. 14)
- Kisha e Shën Nikollës në Hoçë të Madhe (shek. 14-16)
- Kisha e Shën Gjergjit në Hoçë të Madhe (shek. 13 dhe 14)
- Teqja Halvetie, qendra e Rahovecit (shek. 18)
- Fontana e vjetër, Rahovec (shek. 18 dhe 19)
- Teqja e Melamive (masxhid), Rahovec (1887, rindërtuar 1970)
- Xhamia e fshatit në Zatriq (shek. 18)
- Xhamia e fshatit në Pastasellë (shek. 18)
- Xhamia e fshatit në Drenoc (shek. 18)
- Xhamia e fshatit në Xërxe (shek. 18)
- Shtëpia e Qamil Vuçitërnës, Rahovec (shek. 19)
- Kulla e Hajrullah Çantës, Rahovec (shek. 19)
- Konaku i Manastirit të Deçanit, në Hoçën e Madhe (shek. 19)
- Shtëpia e familjes Spasiq në Hoçë të Madhe (shek. 19)
- Kulla e Ismet Çmegës (shek. 19) Xhamia e Kosumit, Rahovec (1826)
- Xhamia e Sokolit, Rahovec (1824)
- Manastiri i Zoçishtës, fshati Zoçishtë (Mesjetare/ shek. 19)

Ndërsa në kuadër trashëgimia jo materiale, Komuna e Rahovecit është e njohur për "Festivalin e verës".

Trashëgimia materiale dhe jo materiale e komunës janë një mundësi e mirë për zhvillimin e turizmit, andaj për rekomandohen që të hartohen programe për të rritur vetëdijen dhe për të promovuar vlerat e trashëgimisë kulturore të kësaj komune.

Disa nga veprimet që mundë të ndërmerren në këtë drejtim janë:

- Të mbështeten aktivitetet shkollore për ngritje të vetëdijes për mbrojtjen dhe promovimin e vlerave të trashëgimisë kulturore të komunës;
- Të merren masat e nevojshme për mbrojtjen e trashëgimisë kulturore të komunës;
- Të hulumtohen dhe identifikohen praktikrat e veçanta të traditave, lojërave dhe trashëgimisë në Rahovec, në mënyrë që të dokumentohen ato sipas udhëzimeve.
- Të shënohen në harta të gjitha asetet e trashëgimisë së ndërtuar, të luajtshme, jo materiale dhe natyrore me informacionin përkatës dhe të përditësohen rregullisht autoritetet qendrore.
- Të përgatitet një listë e ndërtesave në rrezik në komunë dhe t'i raportohet QRTK-së në rajonin e Prizrenit dhe komunës.
- Të zhvillohet dhe të inkurajohet vlerësimi i plotë, dizajni i integruar i projektit dhe planifikimi i shëndoshë i menaxhimit të trashëgimisë në komunë;
- Të identifikohen standardet e nevojshme për ofrimin e shërbimeve të turizmit kulturor dhe të ofrohen trajnime për ofruesit e shërbimeve.
- Të sigurohet shenjëzimi i duhur për lokalitetet e trashëgimisë kulturore dhe të futen ato në guidat turistike;
- Të mbështetet zhvillimi i kapaciteteve për menaxhimin e trashëgimisë, duke përfshirë udhërrëfyesit lokal.
- Të investohet në artikujt e produkteve kulturore duke u bazuar në praktikrat e trashëgimisë kulturore lokale, siç është festivali tradicional i verës.
- Të mbështeten nismat kulturore të Ndërmarrjeve të Vogla dhe të Mesme (NVM).
- Të promovohet Rahoveci si një destinacion turistik që kombinon verën, turizmin fetar dhe natyrën

3. Ndikimet kryesore në biodiversitet

3.1. Zhvillimi ekonomik dhe bizneset

Ekonomia lokale në Komunën e Rahovecit, bazohet kryesisht në industrinë agro-industriale, përpunimin e rrushit dhe të grurit, industrinë e plastikës, ndërtimtarisë, teknologjinë përpunuese të metaleve, teknologjive për ngrohje dhe ftohje, artizanate, tregëti, shërbime etj. Pjesëmarrja e veprimtarive prodhuese dhe shërbyese në krahasim me veprimtaritë tjera ekonomike është e konsiderueshme, duke treguar një pjesëmarrje më të madhe në biznesin privat.

Pas luftës, ndërmarrjet e vogla kanë shfaqur tendencën për shfrytëzimin dhe përpunimin e gurit, rërës, zhavorit dhe argjilës, evidente me një shkatërim joselektiv të resurseve. Sipas statistikave, në vitin 2011 janë 3215 biznese të regjistruara në zyrën për regjistrim të bizneseve, ndërsa gjatë periudhës 2000-2021 janë të regjistruara gjithsejtë 3390 biznese. Nga këto biznese 2966 janë aktive, 249 biznese pasive dhe 384 biznese janë shuar. Në strukturën e bizneseve dominojnë ato të tregtisë me shumicë dhe pakicëm pastaj ato të prodhimit dhe përpunimit, të ndërtimit dhe akomodimit dhe ushqimit.

Turizmi është me pak i zhvilluar, edhe pse Rahoveci është njeri ndër qytetet me të vjetra të Kosovës, me relikte të vendbanimeve të dikurshme antike, të cilat rrjedhin nga epoka e hershme romako-ilire. Turizmi kulturor kryesisht mund të jete i bazuar në trashëgimi kulturore/arkitekurore: shtëpite tradicionale, turizem kulturor arkeologjik, shpella, hamame, trashëgimi arkitekurore dhe fetare. Poashtu duhet për të cekur se të Ura e Fshejte është zone turistike me kanjonin atraktiv Eupegjenik të lumit Drini i Bardhe.

Në aspektin mjedisor, në komunën e Rahovecit nuk ka ndonjë industri që veprimtarinë e saj e ka të bazuar në djegje të burimeve fosile dhe që karakterizohet me emetime të larta në ajër.

Tabela 3: Bizneset në Komunën e Rahovecit

| Përshkrimi | Numri |
|-----------------------------------|-------|
| Biznese të regjistruara 2000-2021 | 3390 |
| Biznese aktive | 2966 |
| Biznese pasive | 249 |
| Biznese të shuara | 384 |

3.2. Sektori minerar

Në territorin e Komunës së Rahovecit ka rezerva të gurit dekorativ, gurit gwlqeror dhe minerale si krom, azbest, nikel, kobalt, bakër dhe qymyr guri (thëngjilli).

Gurët dekorative - gjendet në afërsi të fshatit Drenovc, në një largësi prej 5,5 km nga qyteti i Rahovecit. Rezervat për këtë material ndërtimor dekorativ mendohet të jenë rreth 207.386 m³. Shtresat e lezolilit dekorativ janë sipërfaqësore të mbuluara me një shtresë humusi prej 0,5 m.

Gurët gëlqerorë - gjenden në Hudhrat e Danit, një vend në veri-perëndim të qytetit të Rahovecit 8 km larg tij. Ato shtrihen në formë blloqesh me trashësi që varion nga 0,3 në 2 metra, dhe janë 1,5 metra poshtë sipërfaqes së tokës. Gurët gëlqerore paraqiten në ato të kuq dhe murrëm. Gëlqerorët e kuq paraqesin më shumë interes ekonomik. Rezerva e gurëve gëlqerorëve mendohet të ketë një volum prej 382.913 m³.

Azbesti -Shtresat e lezolilit të azbestit janë të përqendruara në afërsi të fshatit Rudin/Pastasel në perëndim të Rahovecit, në një largësi prej 8 km. Në bazë të hulumtimeve (janë bërë 4 shpuarje) është përcaktuar sipërfaqja e shtresës prej 100.000 m² dhe mendohet që rezerva të kapë shifrën prej 10.000.000 Ton. Kjo e dhënë është e përafërt dhe kërkon hulumtime të hollësishme gjeologjike.

Kobalti, Nikeli dhe Bakri -Ne rrethinën e Gurit të Kuq janë konstatuar shtresa e xeheroreve të Nikeli-Kobaltit. Përbërja mesatare e këtij xeherori sipas hulumtimeve të bëra vite më parë për mineralin në formë të ngurtë është (Nikeli 0,18 %, Kobalti 0,13 % dhe Bakri 2,73 %). Sasia e rezervave të këtij xeherori nuk dihet.

Kromi-mendohet që ky mineral të gjendet përgjatë luginës së Drinit të Bardhë në një sipërfaqe rreth 60 km² dhe përkatësisht në lokalitetet Qëndresë, Gradisht, lugina e prroit Rimnik, Delja, Shipi në Zadriq, Sharnica mbi Qëndresë, Drenovci, Guri i kuq, Kanzniku, etj.

Thëngjilli- gjendet në lokalitetet e Hoçës së Madhe, Krushës, prroit të Nagavcit, Drinasi, etj. Për të përcaktuar sasine e rezervave dhe cilësitë kalorifike të thëngjillit duhen bërë hulumtime të thella gjeologjike.

Në territorin e Komunës së Rahovecit, veprojnë disa operatorë që kanë si veprimtari shfrytëzimin e gurit, rërës dhe zhavorrit dhe disa të tjera që kanë si veprimtari hulumtimin e rezervave të gurit, rërës dhe zhavorrit (tabela 4). Disa nga këto veprimtari sidomos ato të shfrytëzimi të rërës dhe zhavorrit janë ilegale ose janë në procedurë në gjykatë. Këto veprimtari krahas dëmtimit estetik të peisazhit dhe shtretërëve të lumenjëve karakterizohen edhe me emetime të pluhurit në ajër.

Në vecanti operatorët e shfrytëzimit të gurit të fortë ndërtimorë gjatë procesit të thërmimit dhe bluarjes janë burim i emetimit të grimcave të pluhurit.

Tabela 4: Operatorët ekonomik në sektorin mineral në komunën e Rahovecit¹

| Operatorët sipas kategorive | Nr. i operatorëve |
|---|--------------------------|
| Shfrytëzimi i gurit të fortë ndërtimorë | 3 operatorë |
| Hulumtim i rezervave të gurit të fortë ndërtimorë | 2 operatorë |
| Shfrytëzim i rërës dhe zhavorrit | 20 operatorë |

3.3. Transporti

Pozita gjeografike e komunës së Rahovecit në të cilën kalojnë rrugë të rëndësishme i mundësojnë komunikim të mirë dhe mjaft efikas, ku në nivel të komunës administrative të komunës janë të shtrira gjithsejtë 297.6 km rrugë të të gjitha kategorive. Nëse analizohet niveli i mbulueshmërisë së sipërfaqes së komunës me rrugë të të gjitha kategorive del se ato janë të shtrira në gjithsejtë 157.1 ha.

Komuna e Rahovecit karakterizohet me lidhje shumë të mira të komunikacionit rrugor të cilat ndihmojnë zhvillimin e transportit të udhëtareve dhe të mallrave. Shtrirja e rrugëve Regionale kryesisht në pjesën qendrore dhe perëndimore të komunës ia ka shtuar rëndësinë kësaj hapësirë. Në komunën e Rahovecit ekziston niveli i katër kategorive të rrugëve (të klasifikuara në Kosovë), duke filluar prej rrugëve magjistrale e deri tek ato të pa kategorizuara.

Rrjeta e rrugëve në komunën e Rahovecit përbehet nga:

- Rrugët magjistrale – M9.1 (Gjakovë - Prishtinë)
- Rrugë regjionale - (R107 Prizren-Gjakovë, R117 Rahovec-Suharekë, R111 Xerxë Ratkoc-Kramovik, R204 Rahovec- Krushë e Madhe, R110 Malishevë- Rahovec – Xerxë
- Rrugë lokale (rrugët të cilat i lidhin 34 komuna kadastrale me gjithsej 36 vendbanime, duke përfshirë edhe rrugët që lidhin lagjet më të rëndësishme të vendbanimeve)
- Rrugë të pa kategorizuara (të cilat lidhin lagjet e fshatit si dhe i lidhin të gjitha hapësirat në të cilat zhvillohen aktivitete socio-ekonomike).

Nga totali i përgjithshëm i rrugëve 297.6 km, sa janë në komunën e Rahovecit sipas gjatësisë, rrugë magjistrale janë 6.2 km (2.1%), rrugë regjionale 64.3 km (21.6%), rrugë lokale 114 km (38.3%), rrugë urbane 30.6 km (10.3%) dhe rrugë të pa kategorizuara janë gjithsej 82.5 km (27.7%). Duke iu referuar analizave të bëra në nivel të komunës, janë nxjerr edhe sipërfaqet e mbuluara me rrugë dhe aktivitete të tjera përcjellëse sipas kategorisë së tyre (tabela 5).

¹ <http://opendata.cohu.org/sq/degradimi-mjedisit>

Tabela 5: Rrjeta e rrugëve në komunën e Rahovecit

| Nr. | Pershkrimi | Gjatësia në km | % |
|-----|------------------------|----------------|------|
| 1 | Rruge magjistrale | 62 | 2.1 |
| 2 | Rruge regjionale | 64.3 | 12.6 |
| 3 | Rruge urbane | 30.6 | 10.3 |
| 4 | Rruge locale | 114 | 38.3 |
| 5 | Rruge e pakategorizuar | 82.5 | 27.7 |
| | Total | 297.6 | 100 |

3.4. Bujqësia

Duke marrë parasysh kushtet e favorshme topografike, klimatike dhe agro-ekologjike puna në bujqësi, vreshtari dhe verari përbën aktivitetin themelor ekonomik në Rahovec në të gjitha aspektet duke përfshirë prodhimin, burimin e të ardhurave dhe punësimin. Pjesa më e madhe e tokës së komunës së Rahovecit përdoret si tokë punuese për bujqësi, e sidomos tokat kodrinore që përdoren si territore vreshtare.

Sipërfaqet bujqësore, si sipërfaqet të rëndësishme ekonomike paraqesin bazën të rëndësishme natyrore për Komunën e Rahovecit. Kushtet të volitshme klimatike, sidomos numri i madh i ditëve me diell gjatë sezonit veror si dhe ujitja me anë të pipave për kulturat lavëtare (speca, domate, patate, bostan, qepë etj) si dhe kultivimi i hardhisë së rrushit dhe pemëve. Sipërfaqet më pjellore janë rrafshirat e Anadrinis duke filluar prej Mrasorit e gjerë në Krushë të Madhe e që më së shumti në këto toka kultivohen perimet, ndërsa në pjesët tjera kultivohen hardhia e rrushit (vreshtat) dhe pemë të ndryshme si që janë: molla dardha, kumbulla, pjeshka, arra, kajsia etj.

Komuna e Rahovecit ka 12.626 ha sipërfaqe tokë punuese e prej te cilave 3.500 ha i ka në sistemin e ujitjes. Rreth 70% e popullsisë së komunës sigurojnë ekzistencën nga aktivitetet bujqësore si në vreshtari dhe perimtari, etj. Duke pasur klimën e përshtatshme si dhe llojet e tokave në këtë territor më së miri kultivohet hardhia e rrushit. Prodhimi i rrushit dhe verës ka qenë industria kryesore strategjike në Komunë. Duhet të theksohet se Komuna e Rahovecit ka 50% të vreshtave dhe kapaciteteve totale të përpunimit të verës në Kosovë. Sipërfaqet e mbjelluar me vreshta janë në sektorin privat 2.500 ha dhe në sektorin shtetëror 993 ha.

Numri i ekonomive familjare apo fermave mendohet të jetë rreth 4815. Sasia e sipërfaqes së tokës bujqësore në pronësi të një ferme sillet prej 0.5 -2 Ha, ku kemi të bëjmë me parcelizimin e tokës, të disfavorshme për zhvillimin e një bujqësie intensive. Duke llogaritur që një familje ka mesatarisht 7 anëtarë, numri i përgjithshëm i banorëve që jetojnë vetëm nga të ardhurat nga puna në bujqësi (ekonomi për ekzistencë) rezulton të jetë rreth 33,700 banorë. Prodhimtaria e rrushit dhe produkteve të tij ka traditë mijëvjeqare, Këto të dhëna vërtetojnë ekzistencën e kësaj prodhimtarie që në shekullin e parë të erës së re.

Ndikimi në cilësinë e ajrit nga bujqësia vjen si rezultat i përdorimit të plehrave kimike dhe aktivitetëve bujqësorë që ndërliken me përdorimin e lëndëve djegëse. Në tabelën vijuese është prezantuar sasia e vlerësuar e përdorimit të plehrave kimike në komunën e Rahovecit.

Tabela 6. Sasia e plehrave kimike të përdorura dhe përmbajtja e azotit

| Lloji i plehut kimik | Sasia e përdorur kg/vit ² | Sipërfaqja e tokës se plehrosur | Sasia totale kg/vit |
|----------------------|--------------------------------------|---------------------------------|---------------------|
| UREA | 139 kg/ha | 14687 ha | 2,041,498 |
| NPK | 259 kg/ha | 14687 ha | 3,803,933 |
| NAG | 74 kg/ha | 14687 ha | 1,086,172 |

3.5. Turizmi

Turizmi është me pak i zhvilluar, edhe pse Rahoveci është njëri ndër qytetet më të vjetra të Kosovës, me relikte të vendbanimeve të dikurshme antike, të cilat rrjedhin nga epoka e hershme romako-ilire, por edhe me vlera të rralla natyrore. Rahoveci shquhet për vlera të rralla të trashëgimisë natyrore. Pozita gjeografike, relievi, klima, burimet ujore, peizazhet, grykat e kanionet, bota e pasur bimore dhe shtazore janë parakushte ideale dhe potencial i lartë për zhvillimin e turizmit. Rahoveci veçanërisht ka mundësi të mira të zhvillimit të turizmit kulturor, turizmit të shpellave, turizmit malorë, turizmit rekreativ-sportiv, turizmit verorë, turizmit rural dhe atij edukativ.

Turizmi kulturor- kryesisht mund të jete i bazuar në trashëgimi kulturore/arkitekturore: shtepite tradicionale, turizëm kulturor arkeologjik, hamame, trashëgimi arkitekturore dhe fetare. Lokalitete të tilla në komunën e Rahovecit janë: Lokaliteti arkeologjik në Pozhigë, fshati Bellacerkë, rrënojat e vendbanimit të fortifikuar në fshatin Zatriç, kështjella e urës së gurit në Rahovec dhe kështjella në fshatin Gexhë, varrezat në fshatin Celinë dhe varrezat në fshatin Vranjak, Kisha e Bërnyaçës, Kisha e Shën Nikollës dhe ajo Shën Gjergjit në Hoçë të Madhe, Teqja Halvetie dhe Teqja e Melamive në Rahovec, Xhamia e fshatit në Zatriq, Xhamia e fshatit në Pastasellë, Xhamia e fshatit në Drenoc, Xhamia e fshatit në Xërxe si dhe Xhamia e Kosumit dhe Xhamia e Sokolit, Rahovec, Shtëpia e Qamil Vuçitërnës dhe Kulla e Hajrullah Çantës në Rahovec, Konaku i Manastirit të Deçanit në Hoçën e Madhe, Kulla e Ismet Çmegës në Rahovec dhe Manastiri i Zoçishtës, fshati Zoçishtë.

Turizmi i shpellave - Rahoveci ka disa shpella që nuk janë të njohura për opinionin e gjerë. Ato kanë potencial për të qenë destinacione turistike. Me përmirësimin e infrastrukturës së tyre ato do të ofronte kushte shumë të mira për zhvillimin e turizmit të shpellave. Të tilla

² ASK, Regjistrimi i Bujqësisë 2014

janë për shembull Shpella e Peshterrit, Shpella e Bali Agës, Shpella e Plumbave Shpella e Mbretëreshës së Bardhë, Shpella e Banuar (Gërgavica) në Zatriq.

Turizmi malor dhe ecja në natyrë - Në zonat e thella malorë të Rahovecit ekzistojnë shumë shtigjet malore të cilat përdoren blegtoret për bagëtitë e tyre dhe të cilat paraqesin mundësi reale për zhvillimin e ecjes në natyrë, shëtitjeve malore me biçikleta por edhe të ekspeditave dhe kampingjeve. Ky lloj i turizmit mundë të zhvillohet edhe në Zatriq, Mrasor dhe në zona tjera malore të Rahovecit.

Turizmi rekreativ dhe sportiv - Në territorin e Komunës së Rahovecit gjenden shumë zona malore dhe shumë terrene të përshtatshme për zhvillimin e turizmit sportiv. Disa lokacione të tilla si Zatriqi, janë shumë atraktive për zhvillimin e alpinizmit dhe bjeshkatarisë.

Turizmi veror dhe njëditor - Klima e përshtatshme, livadhet e pasura me llojllojshmëri të bimëve, burimet e shumta ujore, peizazhet piktoreske janë parakusht i mirë edhe për zhvillimin e turizmit veror dhe kampingut. Zatriqi, Kramoviku, Mrasori dhe Kanioni e Drinit të bardhë janë vetëm disa nga zonat që gjatë stinës së verës mundë të jenë destinacion i përhershëm i shumë turistëve dhe adhuruesve të natyrës që dëshirojnë të kalojnë një ditë në natyrë.

Turizmi rural - Në shumë zona rurale të Rahovecit, e sidomos në ato malore ende ruhen shumë zakone, tradita, lojëra, këngë, veshje e ushqime tradicionale. Këto pasuri të jashtëzakonshme kulturore janë një mundësi e mirë e zhvillimit të turizmit rural dhe promovimit të këtyre vlerave. Në veçanti për këto vlera shquhen fshatrat malore por edhe ato që shquhen për traditat e kultivimit të rrushit dhe verës.

Turizmi edukative dhe shkencor - Ekosistemet e paprekura malore, prania e llojeve të rralla bimë dhe shtazore, shpellat e pa hulumtuara, kanionet, rrjedhat e shumta ujore dhe pasuritë nëntokësore të Kosovës kanë potencial edhe për zhvillimin e aktiviteteve edukative e kërkimore me nxënës, studentë dhe shkencëtarë nga Rahoveci por edhe për ekspedita të huaja hulumtuese. Lokalitetit Ura e Fshejtë me fenomenin e Kanionit të Drinit të Bardhë mundë të jetë një nga këto destinacione turistike për nxënësit e shkollave dhe studentët për shkak të karakteristikave morfologjike dhe eupejenike dhe për shkak të qasjes së lehtë për vizitorë.

Përkundër këtyre vlerave të jashtëzakonshme dhe mundësive ideale për zhvillimin e turizmit, mungesa e infrastrukturës, mungesa e investimeve, mungesa e planeve dhe projekteve konkrete ka penguar zhvillimin e kapaciteteve turistike. Problemi i veçantë është qasja që institucionet qeveritare dhe shoqëria jonë ka ndaj shfrytëzimit të qëndrueshëm të këtij potenciali. Shfrytëzimi i pakontrolluar i resurseve natyrore, dëmtimi i ekosistemeve, gjuetia ilegale, zgjerimi i vendbanimeve janë kërcënime të vazhdueshme për këto vlera. Me një promovim më profesional të zonave turistike, me rritjen e investimeve dhe me përgatitjen e një strategjie lokale për zhvillimin e turizmit Rahoveci mundë të jetë një vend shumë atraktiv turistik.

4. Gjendja e Biodiversitetit

4.1. Resurset ujore dhe menaxhimi i tyre

Në komunën e Rahovecit rrjeti hidrografik është relativisht i mirë. Kjo paraqet pasurinë natyrore të komunës dhe një ndër kushtet për ekzistencën të botës bimore dhe njerëzore. Rrjeti hidrografisë së komunës së Rahovecit e përbëjnë disa qindra burime, puset, burime rrjedhëse dhe të qëndrueshme dhe proçkat. Në territorin e komunës së Rahovecit ka disa qindra burime periodike dhe të përhershme. Numri i madh i burimeve janë ato burime që burojnë në luginat e proçkave – proçeve dhe rrënzë kodrinoro-malor. Më së shumti ka burimet në luginën e Rimmikut, lumit të Hoçës, Apterushës etj. Posaçërisht këto burime janë karstike të cilat paraqiten në fund të shtratit të lumit.

Rëndësi të madhe ekonomike kanë burimet të cilat shtrihen në shpatiet e luginave dhe shtratit të lumit, pastaj burimet të cilat paraqiten në kodrat terciiale të neogjenit. Kërkime hidrografike tregojnë se më së shumti kanë burimet karstike periodike dhe të përhershme. Burimet e këtilla gjenden në jug-perëndim, veriut dhe veri-perëndim, në rrënzë të malit Shkozës, Zatriqit dhe Kaznikut. Për hirë të kësaj janë formuar edhe vendbanimet rreth këtyre burimeve si që janë : Rahoveci, Hoça e Madhe, Zaçishti, Apterusha, Zatriqi, Drenoci, Senoci, Pastaselli, Kramaviki e tjerë (shiko tabelën në vijim).

Disa nga burimet më të rëndësishme ujore në territorin e komunës janë prezantuar në tabelën 7:

Tabela 7. Burimet ujore në territorin e komunës së Rahovecit

| Emri i burimit | Lartësia mbidetare (m) | Kapaciteti l/s |
|-----------------------|-------------------------------|-----------------------|
| Burimi i Rahovecit | 390 | 5–8 |
| Burimi i Zatriqit | 920 | 5 |
| Burimi i Apterushës | 400 | 40 |
| Burimi i Zaçishtit | 415 | 15 |
| Burimi i H. Madhe | 420 | 10 |
| Burimi i Sopotit | 380 | 6 |

Lumi Drini i Bardhë edhe pse nuk buron në komunën e Rahovecit, por të gjitha përroçkat dhe lumenjtë derdhen në të. Nëpër komunën e Rahovecit, ky lum rrjedhë me një gjatësi prej 30 km.

Lumenjtë-përroçkat të cilat derdhen në Drinin e Bardhë janë : lumi Drinas, Rimmik, Palluzhë, Hoçë etj. Për shkak të konfiguracionit të terrenit lugina e Drinit në komunën e Rahovecit sillen 2 deri 5 km. Ndërsa gjërsia mesatare e shtratit të lumit prej 50 deri 100 m., thellësia e shtratit të lumit është 1 deri 5 m. Hapësira e parë shtrihet prej Gradishit (Gexhes) gjerë të Kramovikut në një gjatësi prej 15 km. Hapësira e dytë shtrihet prej Gradishit (Gexhes) gjerë në jug-lindje ndërmjet fshatrave Xerxe, Fortesë, Celinë dhe Krusha e Madhe dhe ndryshe quhet Anadrinia e Ulët.

Lumi Drini i Bardhë në Anadrininë e ka prirë masivin gëlqeror Gradishin ashtu që ka formuar Grukën (Kanjonin) eupegjenik atraktiv në gjatësi prej 450 m. Në kanjonin është ndërtuar Ura e Fshenjtë e cila është e gjatë 70 m. dhe thellësia prej harkut deri te shtrati i ujit është 30 m.

Lumi i Hoçës buron në fshatin Hoçë të Madhe në lartësi mbidetare 420 m dhe rrjedh nëpër fshatra Brestovc, por para fshatit Brestoc bashkohet me procken e Babindollit dhe disa burimet të tjera dhe derdhet në Drinin e Bardhë. Lumi Bellaja është dega e majatë e Drinit të Bardhë dhe është e gjatë 3 km prej fshatit Fortesë deri te fshati Rogovë.

Lumi Duhllo buron në Rahovec dhe është i formuar nga tri burime (Duhllo, Vrella dhe Sopoti) nja 4 km bashkohet me lumin e Rimnikut në harta topografike ky lum është i shënuar me emrin Gjegoja që do të thotë për popullin e kësaj ane është i pa njohur.

Lumi Rimnik buron në rrënzë malet Gërgavicë dhe në rrjedhjen e saj i merr disa burim të tjera. Ky lum ka rëndësi të madhe ekonomi për këtë anë. Lumi Rimnik gjatë rrjedhjes së vetë bashkohet me Duhllo dhe në fshatin Fortesë bashkohet me lumin e Sopniqit dhe formojnë lumin Bellaja.

Lumi Sopniq burimin e ka në rrënzë të malit të Drenocit dhe kalon nëpër fshatin Nashpall, Sopniq. Ky lum gjatë stinës së verës shtrati i tij i thatë dhe mund të quhet si lumi i Thatë. Duhet për të cekur janë edhe disa lumenjë-prockat si që janë : Drinasit, Kramovikut, Palluzhës e tjera.

Nga sistemi i distribuimit të ujit. Radoniqi. mundësohet ujitja e 3,500 ha të tokave bujqësore dhe furnizimi me ujë të pijshëm.

Cilësia e ujit sipërfaqësorë (të lumenjve) në territorin e komunës, nga monitorimi që realizohet nga Instituti Hidrometeorologjik matet në një pikë monitoruese në lumin Rimnik në Xërxë, para derdhjes në Lumin Drini i Bardhë. Bazuar në të dhënat e monitorimit mesatarja e sasisë së Oksigjenit të tretur gjatë periudhës 2015-2020 ka qenë rreth 6 mg/l, mesatarja e shpenzimit biokimik i oksigjenit ka qenë rreth 20.6 mg/l, mesatarja e PH ka qenë rreth 7.2, mesatarja e azotit të nitrateve rreth 1.5 mg/l, mesatarja e azotit të nitriteve rreth 0.2 mg/l, mesatarja e azotit të amoniumit rreth 2.5 mg/l dhe mesatarja e fosforit ishte rreth 0.35 mg/l³.

Presionet në ujëra vijnë kryesisht si pasojë e rritjes së vëllimit të ujërave të shkarkuara pa trajtimin adekuat fizik, kimik e biologjik. E gjithë kjo ndikon në rritjen e vlerave të parametrave fizikë, kimik dhe mikrobiologjik në trupat ujorë. Presione të tjera nga reshjet janë shpëlarja e tokave bujqësore dhe sipërfaqeve të tjera ndotëse me ç' rast vije deri te rritja e materieve të suspenduara, materieve inorganike dhe atyre organike.

Shfrytëzimi i pakkontrolluar i resurseve ujore dhe dëmtimi i shtretërve të lumenjve, ende mbetet një nga format e degradimit të resurseve ujore në territorin e Komunës së Rahovecit.

³ Raporti për Gjendjen e ujërave 2020, AMMK

Burim i ndotjes së lumenjve në komunën e Rahovecit, janë mbeturinat që hidhen në këta lumenj dhe derdhja e ujërave të zeza direkt në lumenj pa ndonjë trajtim paraprak.

Në territorin e Rahovecit, në lokalitetet Krushë e Madhe, Qiflak, Dobidolë, Dejë dhe Ratkoc, veprojnë disa operatorë që kanë si veprimtari thërrmim dhe seperim i rërës dhe zhavorrit, nga shtrati i lumit Drini i bardhë. Këto aktivitete kanë pasë ndikim në shtratin e lumit duke sjellë mes tjerash: ndryshim fizik të rrjedhës së lumit dhe zgjerimi të pakontrolluar të shtretit, devijim i rrjedhës natyrale të ujërave, krijimi i hendeqe të shumta gjatë rrjedhës së lumit, rritje e shkallës së erozionit të tokës dhe vërshimeve, degradim të sipërfaqeve të tokës përgjatë shtretit të lumit, paqëndrueshmëri dhe prishje e brigjeve të lumit dhe ndryshim natyror të ekosistemit të lumit, florës dhe faunës⁴.



Foto: Degradimi i shtratit të lumit Drini i Bardhë në territorin e Rahovecit

4.2. Shfrytëzimi i tokës dhe cilësia e dheut

Toka është komponent e rëndësishme e mjedisit në të cilën rritet dhe zhvillohet bota bimore dhe shtazore, dhe ku zhvillohet prodhimtaria bujqësore. Shfrytëzimi i tokës bartë me vete edhe mundësin e degradimit dhe ndotjes së saj në mënyrë direkte apo indirekte. Sfida është që të parandalohet degradimi i tokave nëpërmes masave dhe politikave specifike për mbrojtjen e tokave. Ndikimet e vazhdueshme nga aktivitetet njerëzore sjellin deri te degradimi i sipërfaqeve tokësore duke shkaktuar edhe pasoja socio-ekonomike.

Deri te ndotja e tokës vije kryesisht përmes shkarkimit të ujërave të ndotura, përdorimit të plehrave minerale dhe pesticideve, nga deponitë ilegale të mbeturinave, apo edhe formave tjera të shkarkimit të materieve të dëmshme në tokë.

⁴ Raport, Ndikimi i shfrytëzuesve të rërës dhe zhavorit në gjendjen mjedisore të lumenjve, AMMK 2022

Në komunën e Rahovecit rreth 52% e tokës shfrytëzohet si tokë bujqësore përfshirë edhe vreshtat, rreth 25% është pyje, diku 4.8% është zonë ndërtimore ndërsa rreth 15% është rlivadhe dhe kullosa (tabela 8).

Tabela 8: Destinimi i shfrytëzimit të sipërfaqes së tokës

| Destinim i sipërfaqes | ha | % |
|-----------------------|-------|------|
| Pyje | 6932 | 25.2 |
| Kullosa | 3921 | 14.2 |
| Livadhe | 252 | 0.9 |
| Toka të Degraduara | 403 | 1.5 |
| Sipërfaqe bujqesore | 12020 | 43.6 |
| Vreshtat | 2415 | 8.8 |
| Zonat e ndertimit | 1310 | 4.8 |
| Zona ujore | 193 | 0.7 |
| Varrezat | 104 | 0.4 |

Një ndër burimet kryesore të ndotjes së tokës janë edhe bujqësia nga përdorimi jo racional i pesticideve dhe plehrave jo minerale dhe deponitë ilegale të mbeturinave. Në komunën e Rahovecit ekzistojnë rreth 10 deponi ilegale të mbeturinave komunale që janë si burime të ndotjes së tokave.

Ekspluatimi i resurseve minerare është një dukuri tjetër, e dëmtimit të tokës në komunën e Rovecit. Në bazë të të dhënave të Komisionit të Pavarur të Minierave dhe Mineraleve, në territorin e komunës së Rahovecit operojnë 26 operatorë që si subjekt të veprimtarisë kanë ekspluatimin e gurit dhe të rërës. Vetëm disa nga operatorë kanë licenca për veprimtarinë e tyre dhe pjesa me e madhe e operatorëve nuk kanë licenca për veprimtarinë e tyre⁵.

Gjithashtu edhe humbja e shtresës cilësore të tokës nga procese natyrore të erozionit si dhe nga aktivitetet e njeriut sikurse është prerja e pakontrolluar e pyjeve konsiderohet si ndër faktorët kryesor të degradimit të tokave.

Nuk ka informacione të plota për të vlerësuar dëmet e shkaktuara nga erozioni. Një vlerësim i përafërt është bërë në kuadër të procesit të hartimit të Planit Zhvillimorë të Komunës (tabela 9), ku është vlerësuar se 41% e sipërfaqeve janë të ndikuara nga erozioni i mesëm, 29% nga erozioni i dobët dhe 25% nga erozioni shumë i dobët. Ndërsa që 3% e sipërfaqeve nuk janë të ndikuara nga erozioni kurse 2 % e sipërfaqeve janë të ndikuara nga erozioni i fortë.

⁵ Burimi i informacionit: <http://opendata.cohu.org/sq/degradimi-mjedisit>

Tabela 9: Shkalla e erozionit në komunën e Rahovecit sipas kategorive⁶

| Kategoritë e erozionit në Komunën e Rahovecit | Sipërfaqja ha | Sipërfaqja % |
|---|---------------|--------------|
| Sipërfaqe pa erozion | 832 | 3 |
| Erozion shumë i dobët | 6905 | 25 |
| Erozion i dobët | 8118 | 29 |
| Erozion i mesëm | 11350 | 41 |
| Erozion shumë i fortë | 582 | 2 |

Për parandalimin e erozionit duhet të zbatohen dispozitat e përcaktuara në Ligjin për Ujëra si dhe të implementohen veprimet e përcaktuara në Planin Hapësinor të Kosovës. Ne kuadër të veprimeve të nevojshme duhet të përfshihen edhe masat hidroteknike dhe masat për menaxhimin e tokës.

Për parandalimin e erozionit kërkohet një serë masash teknike, programore dhe ligjore sikurse janë: Kufizimi i zonave të rrezikuara nga erozioni dhe zhvillimi i kontrolleve adekuate për secilën zone, përcaktimi ligjor i zonave të rrezikuara nga erozioni dhe informimi i rregullt dhe dhënia e udhëzimeve për të gjitha entitetet e prekura.

Faktorët tjerë që dëmtojnë cilësinë e tokave në Rahovecit janë edhe: ndërtimet e paplanifikuara, dhe përdorimi i plehrave kimike dhe pesticideve.

⁶Plani Zhvillimor i Komunës së Rahovecit

4.3. Natyra dhe biodiversiteti

Trashëgimia natyrore i referohet biodiversitetit duke përfshirë florën dhe faunën, ekosistemet dhe strukturat gjeologjike. Mbrojtja dhe shfrytëzimi i natyrës është i rregulluar sipas ligjit Nr. 03/L-233 për Mbrojtjen e Natyrës⁷. Sipas këtij ligji, inventarizimin e të gjithë përbërësve të larmisë biologjike, gjeologjike e peizazheve - llojet, tipit të vendbanimeve, gjeolokaliteteve dhe të peizazheve paraqitjen hartografike të llojeve të kërcënuara, gjeolokaliteteve dhe tipat e vendbanimeve etj. bëhet nga ana e Instituti i Kosovës për Mbrojtjen e Natyrës.

4.3.1. Zonat e Mbrojtura

Që nga themelimi i Institutit të Kosovës për Mbrojtjen e Natyrës (IKMN) janë marrë nën mbrojtje ligjore shumë zona, monumente dhe vlera tjera të natyrës. Ky institucion në bashkëpunim me Komunën e Rahovecit, kanë evidentuar edhe disa zona të rëndësishme të natyrës në territorin e komunës. Në kuadër të listës së zonave të mbrojtura të natyrës në Komunën e Rahovecit padyshim se Kanioni i Drinit të bardhë, Kanioni i Mirushës (zona që shtrihet në territorin e Ravovecit) dhe Shpella e Peshterrit paraqesin zonat me rëndësi më të madhe natyrore (tabela 10).

Tabela 10: Lista e zonave të mbrojtura në komunën e Rahovecit⁸

| Emri i Objektit | Vendi | Sipërfaqja | Viti i mbrojtjes | Kategori a | Përshkrimi |
|---|--|------------|------------------|------------|---|
| Kanioni i Drinit të Bardhë te Ura e Fshajtë | Ura e Fshajtë Rahovec/ Gjakove | 198 ha | 1986 | III | Monument natyror me karakter gjeomorfologjik dhe hidrologjik |
| Ujëvarat e Mirushës | Kline/ Malisheve/ Rahovec | 598 ha | 2012 | III | Monument natyror me karakter gjeomorfologjik, hidrologjik, speleologjik, botanik, turistike |
| Trungu i frashërit (Fraxinus excelsior) | Kaznik, Rahovec | 8 ari | 2016 | III | Monument natyror me karakter botanik |
| Trungu i shpardhit (Quercus frainetto) | Kaznik, Rahovec | 3.5 ari | 2016 | III | Monument natyror me karakter botanik |
| Trungjet e dushkut (Quercus sp.) | Dobidol, Rahovec | 13 ari | 2016 | III | Monument natyror me karakter botanik |
| Trungu i shpardhit (Quercus frainetto) | Lagja e Berishajve - Drenoc, Rahovec | 4 ari | 2016 | III | Monument natyror me karakter botanik |

⁷<https://gzk.rks-gov.net/ActDocumentDetail.aspx?ActID=2716>

⁸ Regjistri i zonave të Mbrojtura, Instituti i Kosovës për Mbrojtjen e Natyrës, 2022

| | | | | | |
|--|---------------------------------|--------|------|-----|---|
| Trungu i shpardhit (Quercus frainetto) në | Lagja e Muhocve-Drenoc, Rahovec | 4 ari | 2016 | III | Monument natyror me karakter botanik |
| Trungu i bungut (Quercus petraea) | Nagavc, Rahovec | 5 ari | 2016 | III | Monument natyror me karakter botanik |
| Trungu i qarrit (Quercus cerris) dhe Trungu i vidhit (Ulmus minor) | Bratotin, Rahovec | 7 ari | 2016 | III | Monument natyror me karakter botanik |
| Trungu i shpardhit (Quercus frainetto) | Bratotin, Rahovec | 4 ari | 2016 | III | Monument natyror me karakter botanik |
| Shpella e "Bali Agës" | Zatriq, Rahovec | 1 ha | 2016 | III | Monument natyror me karakter speleologjik |
| Shpella e Peshterrit | Zatriq, Rahovec | 30 ari | 2016 | III | Monument natyror me karakter speleologjik |

Megjithëkëtë përkundër faktit që janë shpallur të mbrojtura komuna ende nuk ka bërë investime në hapjen e këtyre shpellave për vizitorë. Prandaj një ndër aktivitetet e komunës së Rahovecit në të ardhmen duhet të jetë e orientuar në përgatitjen e këtyre shpellave për tu hapur për vizitorë dhe promovimi i vlerave të tyre për aspekte turistike.

Monumenti i Natyrës Ujëvarat e Mirushës- Rajoni i Mirushës është një ndër rajonet më të bukura dhe më interesante të natyrës së Kosovës. Këtë e dokumentojnë të dhënat për diversitetin biologjik në këtë rajon. Ky rajon ka sipërfaqe prej 63.21 km². Lartësia mbidetare e rajonit sillet prej 340 - 1006 m. Lumi Mirusha është një ndër lumenjtë më të bukur të Kosovës. Ai në pjesën përfundimtare të rrjedhës së tij kalon nëpër një grykë e cila njihet si Kanioni i lumit Mirushë. Monumenti i Natyrës Ujëvarat e Mirushës gjendet në të dy anët e rrjedhës së lumit Mirusha që nga fillimi i kanionit deri gati në derdhjen e tij në lumin Drini i Bardhë. Ndodhet në territorin e komunave Klinë, Malishevë dhe Rahovec. Lartësia mbidetare e monumenti sillet prej 340 - 600 m. Sipërfaqja e territorit të mbrojtur është 556 ha.

Përgjatë territorit të Parkut të Mirushës kalon lumi Mirusha i cili gjatë rrjedhës së tij krijon 13 ujëvara dhe 16 liqene të cilët së bashku krijojnë një fenomen të rrallë morfohidrologjik, tepër atraktiv për vizitorë. Liqeni më i madhë është liqeni i 16 (55m X 45m) me thellësi 5m.

Është mjaft i pasur me lloje dhe bashkësi bimore e shtazore. Pjesa më e madhe e rajonit i takon bashkësisë së bungut (Ass. Quercetum farnetto - cerris scardicum Krasniqi 1968) që në të vërtetë është një ndër bashkësitë më të përhapura pyjore në Kosovë. Në territorin e Mirushës gjenden 330 lloje të bimëve vaskulare, duke mos i llogaritur bimët e ulëta dhe myshqet.

Nga bimët e ulëta janë evidentuar 44 specie kërpudhash të larta (makromicetesh), ndërsa në territorin e gjerë të rajonit të Mirushës janë prezente 838 taksone bimore të përfaqësuara me 590 lloje të bimëve vaskulare. Veçanti e florës së rajonit të Mirushës është prania e 14 bashkësive (asociacioneve) bimore, 5 prej të cilave kanë karakter endemik, ndërsa numri i llojeve endemike është 21. Prej tyre lloji *Aristolochia merxmuelleri* është lloj stenoendemik dhe deri tani në nivel botëror është konstatuar vetëm në këtë rajon në disa lokalitete relativisht të ngushta.

Kanioni i Drinit të Bardhë te Ura e Fshajtë- është monument natyre me karakter hidro-geomorfologjik me sipërfaqe prej 199 ha dhe shtrihet në territorin e komunës së Rahovecit (124.96 ha) dhe Gjakovës (73.86 ha). Për shkak të vlerave natyrore është vënë nën mbrojtje në vitin 1986.

Lumi Drini i Bardhë gjatë një procesi të gjatë gjeomorfologjik - hidrologjik ka krijuar një grykë në mes dy masiveve të shkëmbijve gëlqeror duke formuar një kanion shumë tërheqës dhe interesant. Kanioni është krijuar në periudhën e neogjenit të liqenit të Dukagjinit. Mirëpo, intensiteti i "prerjes" dhe thellimit të kanionit të epigjenisë është kushtëzuar dhe nga proceset e lëvizjeve të mëvonshme tektonike. Gryka ka veçori tipike të kanionit dhe është zhvilluar në formacione karbonatike të kretakut të sipërm. Kanioni shtrihet në rrjedhjen e mesme të Drinit të Bardhë, është monument i natyrës me karakter hidro-geomorfologjik dhe përfaqëson vlera natyrore gjeomorfologjike, gjeologjike dhe hidrografike, floristike, vegjetative dhe faunistike.

Sipas vlerësimit të Institutit të Kosovës për Mbrojtjen e Natyrës, gjatë monitorimit të gjendjes së zonës tek Kanioni i Drinit të Bardhë, te Ura e Fshejtë janë konstatuar ndërhyrje në të dy anët e kanionit. Në pjesën e cila menaxhohet nga Komuna e Rahovecit, nga vizitat e më hershme janë konstatuar ndërhyrje të konsiderueshme, sidomos në pjesën poshtë magjistrales.

Në kuadër të projektit për ridefinimin e statusit dhe kufirit të kësaj zone, që është në proces e sipër është propozuar që kjo pjesa poshtë magjistrales të mos përfshihet në brenda kufirit të ri të zonës. Ndërsa në pjesën e sipërme të magjistrales komuna ka ndërtuar Kompleksi Memorial me obeliskun. Ndërhyrjet në këtë zonë edhe më shqetësues i bën fakti se në vendin e njëjtë në të cilin është hapur ky shteg, në pjesën që i takon Komunës së Rahovecit është konstatuar një lloj i ri bimor (*Sternbergia colchiciflora*) dhe gjinie të re (*Amaryllis*) për florën e Kosovës.

Instituti për Mbrojtjen e Natyrës rekomandon që për mbrojtjen e këtij monumenti të ndërmerrën këto masa:

- Të gjitha veprimtaritë të cilat realizohen brenda zonës së mbrojtur MN "Kanioni i Drinit të Bardhë te Ura e Fshejtë" të jenë në harmoni me Ligjin për Mbrojtjen e Natyrës Nr. 03/L233, Ligjin për Vlerësimin e Ndikimit në Mjedis,
- Të ndalohen të gjitha ndërtimet dhe aktivitetet ilegale në këtë zonë,

- Çdo ndërhyrje në këtë zonë të jet me projekte të studiuar dhe analizuar mirë dhe në përputhje me planet dhe programet komunale;
- Inspektorati i MMPHI-së, në bashkëpunim me Inspektoratin e Komunës së Rahovecit të inspektojnë zonën dhe të ndërmarrin masa konform ligjeve në fuqi;
- Të ndalohen të gjitha veprimtaritë që kanë ndikim negative për vlerat e trashëgimisë natyrore në territorin e Monumentit të Natyrës, dhe të respektohen parimet dhe kriteret e mbrojtjes së natyrës;
- Komuna e Rahovecit të nxjerrë vendim për rikategorizimin e Monumentit të Natyrës “Kanioni i Drinit Dardhë të Ura e Fshejtë” sipas propozimit të grupit punues (nr. prot. 3522/17);
- Zona të promovohet dhe të shfrytëzohet për qëllime edukativo-arsimore.

Shpella e Peshterit në Zatriq - Shpella gjendet rreth një kilometër, në veri të fshatit Zatriq, në pjesën veriperëndimore të malit Okovan (977 m). Hyrja e shpellës ndodhet në fundin e një prerje të thiktë të gëlqerorëve të kretakut të sipërm, në lartësi mbidetare 770 m. Hyrja e shpellës ka dimensione të gjëra ndërsa korridori i saj ka pjerrësi të theksuar. Gjatësia e korridoreve të hulumtuara në shpellë arrin rreth 150 m. Shpella e Peshterit karakterizohet me vlera shkencore, gjeomorfologjike, edukative arsimore dhe turistike⁹.



Foto: Hyrja e Shpellës së Peshterri

⁹ Shpellat e Kosovës, F.Bajraktari, S.Behrami dhe F.Katalozi, 2010

Tabela 11: Shpellat në territorin e komunës së Rahovecit¹⁰

| Nr. | Emri i shpellës | Lokacioni | Lartësia mbidetare (m) | Gjatësia (m) | Thellësia (m) |
|-----|----------------------------------|-----------|------------------------|--------------|---------------|
| 1. | Shpella e Peshterrit | Zatriq | 778 | 39.90 | 16.00 |
| 2. | Shpella e Bali Agës | Zatriq | 910 | 36.00 | 6 |
| 3. | Shpella e Plumbave | Zatriq | 929 | 22.17 | 25.93 |
| 4. | Shpella e Mbretëreshës së bardhë | Zatriq | 828 | 14.68 | 48.04 |
| 5. | Shpella e banuar (Gërgavica) | Zatriq | 848 | 92.97 | 3.74 |

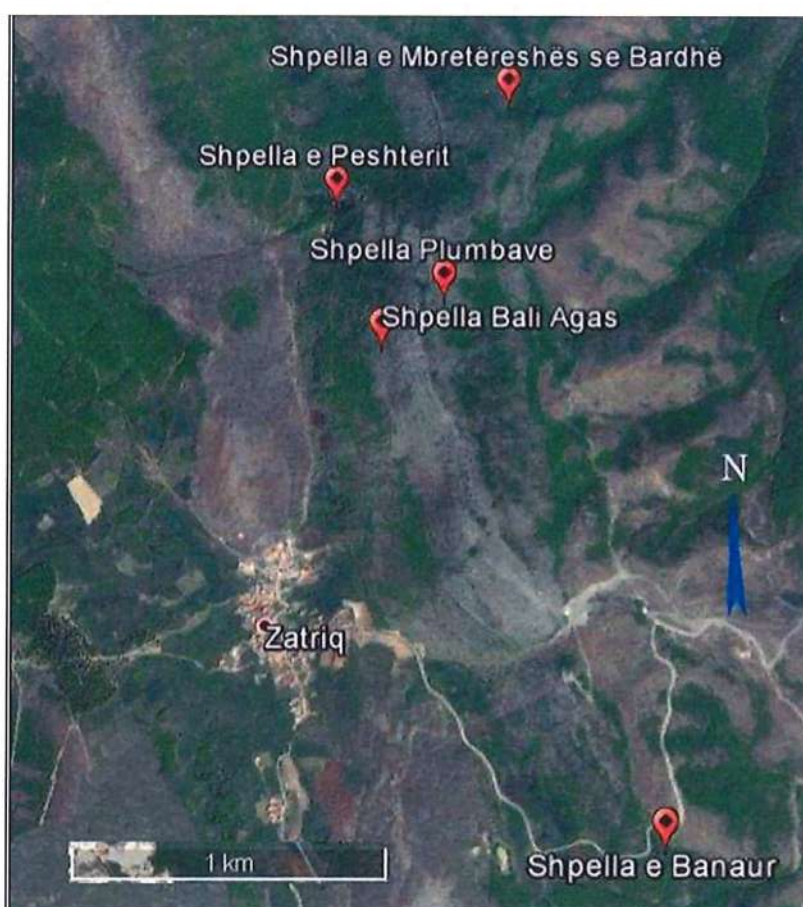


Figura 2: Harta e shpellave në territorin e komunës së Rahovecit

¹⁰ *Speleological exploration of the Akovan mountain, Expedition Report. Bulgarian Caving Society, Kosovo Project 2017*

4.3.2. Flora dhe vegjetacioni

Disa nga bashkësitë bimore karakteristike për territorin e komunës së Rahovecit të konstatuar keyesisht në rajonin e Zatriqit, Mrasor, Kramovik dhe Kaznik janë:

- Ass.: Salicetum albae fragilis Soo (1930, 1934) 1958,
- Ass.: Salicetum purpurea Wendbg.,
- Ass.: Alnetum glutinosae s. lat.,
- Ass. Quercetum farnetto - cerris scardicum Krasniqi 1968,
- Ass. Polygalo – Genistetum hassertianae Blec. et Krasn. 1969 (endem.),
- Ass. Polygalo – Forsythietum europaea Blec. et Krasn. 1971 (endem.),
- Ass. Onosmo – Scabietosum fumaroides Rexhepi 1978 (endem.),
- Ass.: Hyperico – Euphorbietum glabriflorae Rexhepi 1978, 9. Ass. Potentillo – Fumanetum bonapartei Rexhepi 1979 (endem.),
- Ass.: Echinario – Convolvuletum althaeoides Rexhepi 1979,
- Ass.: Salvia – Scorsoneretum villosae Hundozi 1980,
- Ass.: Quercetum pubescentis – cerris Rexhepi 1985,
- Ass. Astero – Juniperetum Oxycedri Rexhepi 1990 (endem.) dhe
- Ass.: Vitici – Tamaricetum dalmaticae H –ic 1960 (Rexhepi 1994).

Në tabelën 12 janë prezantuar llojet e florës vaskulare të evidentuara në territorin e Komunës së Rahovecit që janë të përfshira në Librin e Kuq të Florës vaskulare së Kosovës. Sikurse shihet në këtë listë janë përfshirë lloje që tashmë janë zhdukur në gjendje të egër si *Salvia officinalis* L., pastaj lloje që janë të rrezikuara në mënyrë kritike si *Lysimachia atropurpurea* L, lloje gati të rrezikuara sikurse *Haplophyllum suaveolens* (De Cand.) G. Don, dhe lloje pak të rrezikuara sikurse *Forsythia europaea* Deg. et Bald.

Tabela 12: Llojet e florës vaskulare të evidentuara në territorin e Komunës së Rahovecit që janë të përfshira në Librin e Kuq të Florës vaskulare së Kosovës¹¹

| Lloji | Karaktersitikat |
|------------------------------|--|
| Emri shkencor | <i>Salvia officinalis</i> L. |
| Emri shqip | Sherbelë mjekësore |
| KATEGORIA SISTEMATIKE | Familja: Lamiaceae (Labiatae) – Buzore |
| PËRSHKRIMI BOTANIK | Gjysmëshkurre (Kamefite Ch), 20-40 (60) cm, e hirtë-pushbutë, me kërcell të drunjëzuar në bazë. Kërçelli i përpjetë, cilindrik,, poshtë pak a shumë ngjyrë vjollce, me bisqe sterile që dalin nga sqetullat e gjetheve. Gjethet me bisht 10-15 mm dhe llapë heshtore, 2-3 x 1cm, shyte, ura-ura, pushlore të bardha përposhtë, të gjelbra sipër, dendësisht pushlore kur janë të reja. Qerthujt e rremë me 5-10 lule, pak a shumë njëanësore. Kupa me gyp 5-7 mm dhe dhëmbë 4-6 mm. kurora |

¹¹ *Librin e Kuq të Florës vaskulare së Kosovës, MMPH/AMMK/GIZ*

| | |
|---|---|
| | manushaqe (më rrallë e trëndafiltë ose e zbardhur), me gyp 10-15 mm dhe me buzën e sipërme 7-10 mm. V-VII. (Qosja, Xh. et al. 1996). |
| HABITATI: | Në Kosovë ekzistojnë të dhëna se është rritur në Grykën e Lumëbardhit të Prizrenit (Duvska klisura) në substrat të thatë e shkëmbor, zakonisht gëlqerore e flishore. Gjatë periudhës 2011-2013 nuk kemi arritur ta konstatojmë në Grykën e Lumëbardhit të Prizrenit por kemi konstatuar afro 7 ekzemplar që mund të jenë aksidental ose të kultivuar në rrethinën e Vermicës (Prizren) dhe afro 30 ekzemplar mbi fshatin Syne (Istog). Si bimë mjekësore kultivohet në disa lokalitete (Istog, Prizren, Rahovec). |
| PËRHAPJA E PËRGJITHSHME | Në pjesën mesdhetare të Evropës nga Spanja, Azi e Vogël, Siri |
| PËRHAPJA NË KOSOVË | Sipas Saric et al. (1986) ka qenë e përhapur në Grykën e Lumëbardhit të Prizrenit (Duvska Klisura) |
| POPULACIONET: | Nuk kemi arritur të konstatojmë ndonjë populacion të egër në Grykën e Lumëbardhit të Prizrenit (Duvska klisura) dhe as në ndonjë lokalitet tjetër të Kosovës. Në natyrë si bimë te egër i kemi konstatuar disa individë në rrethinën e Prizrenit (Vermicë) dhe mbi fshatin Syne që sipas konstatimeve tona janë të kultivuara ose të mbira në mënyrë aksidentale. |
| KATEGORIA E KËRCËNUESHMERISË NË KOSOVË SIPAS IUCN | I zhdukur si gjendje spontane ose në të egër. Nuk është konstatuar ndonjë populacion të egër të këtij lloji në Kosovë. |
| VITI I VLERESIMIT | 2013 |
| STATUTI NDËRKOMBËTAR | Taksoni nuk është përfshirë në Listën e Kuqe të florës së Evropës (Bilz, M., et al. 2011) dhe as të botës (Walter, K.S., Gillett, H.J. 1998). Sipas Vangjeli, J. et al. (1995) është lloj i rrezikuar i florës shqiptare (E), Sipas MMPAU (2007) është lloj i rrezikuar dhe i takon kategorisë VU A1b. |
| SHKAQET E RREZIKIMIT | Konsiderojmë së popullacioni i këtij lloji që ka ekzistuar në Grykën e Lumëbardhit të Prizrenit është zhdukur si pasojë e grumbullimit si bimë mjekësore ose është determinuar gabimisht sepse në lokalitetin ku ceket në literatura të ndryshme rriten disa lloje të gjinisë Salvia; ndër to edhe Salvia ringens që është mjaft aromatike |
| NDËRMARRJA E MASAVE MBROJTËSE | Në Republikën e Kosovës ky takson është nën mbrojtje (Ky lloj nuk është konstatuar i egër në natyrë) |
| MASAT MBROJTËSE | Për mes shoqatave mjedisore dhe institucioneve përkatëse duhet të tentohet që të kultivohet ky lloj në grykën e Lumëbardhit të Prizrenit ose rrëzë Pashtrikut pasi që këto dy lokalitete i plotësojnë kërkesat e nevojshme për tu zhvilluar ky lloj |
| Emri shkencor: | <i>Forsythia europaea</i> Deg. et Bald |
| Emri shqip | Boshtër |
| KATEGORIA SISTEMATIKE | Oleaceae – Ullinjore |
| PËRSHKRIMI BOTANIK | Bimë durore-shkurre (Fanerofite P), e lartë deri 3m. Degëzat dhe nyjet janë me palcë dhe kthina. Gjethet të thjeshta dhe eliptike ose vezake të shogëta. Gjethet e degëve pa lule të dhëmbëzuara deri në ura, ato të degëve me lule buzëplota, 5-8 cm të gjata. Lulet të verdha me kupë rreth 3 mm dhe me kurorë -15 mm të gjatë. Kapsula 1.2-1.5 cm. Riprodhohet me farë, Lulëzon IV-V, Frytton VIII-IX. (Rexhepi, F. 2000) |

| | |
|---|---|
| HABITATI | Ky lloj në Kosovë rritet në vende shkëmbore-serpentinore duke krijuar pyje të rralla ose shkurre. Zakonisht rritet në shoqërim me llojet: <i>Cornus mas</i> , <i>Quercus pubescens</i> , <i>Quercus cerris</i> , <i>Acer monspessulanum</i> , <i>Fraxinus ornus</i> , <i>Sanguisorba minor</i> , <i>Centaurea montana</i> , <i>Viola sylvestris</i> , <i>Popygala doerfleri</i> , <i>Filipendula hexapetala</i> , <i>Crataegus monogyna</i> |
| PËRHAPJA E PËRGJITHSHME | Kosovë, Shqipëri. |
| PËRHAPJA NË KOSOVË | Sipas Deg. et Doerfler (1897), Rexhepi (2000), Josifovic, M. et al. (1973), Blečić et Krasniqi (1971), ky lloj është i përhapur në serpentinët e Shqipërisë veriore (regjioni i Drinit të Bardhë dhe Drinit të Zi dhe në këto lokalitete të Kosovës: Gubavc, Koznik, rajoni i Mirushës deri afër Rahovecit, Qafa e Prushit, Bokati e Morinës dhe Golesh. |
| POPULACIONET | Populacionet e këtij lloji në Golesh dhe në rrethinën e Koznikut (Zatriq, Mirushë) janë në gjendje më të mirë në krahasim me populacionet e këtij lloji në Qafë Prush, Qafë të Morinës dhe Gubavc. Populacionet më të degraduara dhe më me pak individë maturë janë populacionet në Gubavc (Pejë) dhe Bokati e Morinës. Për momentin populacionet e këtij lloji janë stabile. |
| KATEGORIA E KËRCËNUESHMERISË NË KOSOVË SIPAS IUCN | LC- me pa ki rrezikuar Lloji është vlerësuar si LC (më pak i rrezikuar) pasi që lloji për momentin nuk është i kërcënuar në atë masë sa që lloji të futet në ndonjë kategori më të lartë |
| VITI I VLERESIMIT | 2013 |
| STATUTI NDËRKOMBËTAR: | Taksoni nuk është përfshirë në Listën e Kuqe të florës së Evropës (Bilz, M., et al. 2011) dhe as të botës (Walter, K.S., Gillett, H.J. 1998). Në Listën e Kuqe të Shqipërisë (MMPAU 2007) ky lloj kategorizohet si (NE) – Jo i vlerësuar |
| SHKAQET E RREZIKIMIT | 1. Humbja dhe degradim i habitatit (i nxitur prej njeriut) , 1.3.1. Minierat, 1.3.3.2. Prerja selektive e drunjtëve, 1.3.3.3. Prerja për pastrim, 10.5. Zjarret. |
| NDËRMARRJA E MASAVE MBROJTËSE | Ky lloj ka qenë i mbrojtur në bazë të vendimit nr. 239/86 (IKMN). Në bazë të udhëzimit administrativ Nr. 18/2012 për shpalljen e llojeve të egra të mbrojtura dhe strikt të mbrojtura (MMPH) të Republikës së Kosovës ky takson nuk është nën mbrojtje |
| MASAT MBROJTËSE: | Përmes institucioneve dhe shoqatave mjedisore duhet të monitorohen populacionet e këtij lloji në Kosovë. Habitatet ku rritet ky lloj janë të pasura edhe me lloje tjera endemike dhe relikte që kanë rëndësi shkencore. Ky lloj duhet të futet në Listën e Kuqe të florës vaskulare të Kosovës dhe të shpallet si lloj strikt i mbrojtur. |
| Emri shkencor: | <i>Lysimachia atropurpurea</i> L |
| Emri shqip | Lisimake e purpurtë e errët |
| KATEGORIA SISTEMATIKE | Primulaceae – Aguliqore |
| PËRSHKRIMI BOTANIK | Bimë barishtore me pak push, me rizomë (Hemikriptofite H). Kërcejtë janë të ngritur, 25- 65 cm me pak degë në bazë. Gjethet janë 3.5-8 (-10)×0.5-1 (-1.5) cm, vizake, heshtore deri pallake, të këmbëra, të imta, të poshtmet me një bisht të shkurtër, të sipërmet pa bisht. Lulesat janë në kalinj skajorë. Kupa është rreth 4 mm. Kurora është 6-7 mm e purpurt e errët me vriguj të zgjatur, pallake. Thekët janë më të gjatë se kurora. Kapsula është 3-5 mm, shtyllëza është 3-5 mm e qëndrueshme. Riprodhohet me farë. Lulëzon VII. Frytton VI-VIII. (Entemofilia) |

| | |
|---|---|
| HABITATI | Ky lloj rritet në vende të thata mbi substrat serpentin në kuadër të asociacionit Potentillo-Fumanetum bonapartei, Rexhepi, F. (1979), Krasniqi, E. (2003). Shoqërohet nga llojet: Potentilla arenaria, Dianthus sylvestris, Alyssum markgraffi, Bromus fibrosus, Plantago subulata, Poa badensis, Halascya sendtneri, Sedum serpentinum etj |
| PËRHAPJA E PËRGJITHSHME | Ballkan |
| PËRHAPJA NË KOSOVË | Zatriq, Koznik. |
| POPULACIONET | Ky lloj në Kosovë formon dy subpopulacione: në Zatriq dhe Koznik. Këto subpopulacione kanë areal shumë të kufizuar (dhjetëra hektar) dhe numri i individëve maturë brenda këtyre subpopulacioneve është shumë i vogël. |
| KATEGORIA E KËRCËNUESHMERISË NË KOSOVË SIPAS IUCN | CR - B1ab(i,iii) + 2ab(i,iii) - I Rrezikuar në mënyrë kritike. Vlerësimi është bazuar në Sipërfaqen e Përhapjes (EOO), në Zonën e Zënë (AOO) dhe në numrin e individëve maturë. Sipërfaqja e Përhapjes (EOO) është <100 |
| VITI I VLERESIMIT | 2013 |
| STATUTI NDËRKOMBËTAR: | Taksoni nuk është përfshirë në Listën e Kuqe të florës së Evropës (Bilz, M., et al. 2011) dhe as të botës (Walter, K.S., Gillett, H.J. 1998). |
| SHKAQET E RREZIKIMIT | 9. Faktorët e brendshëm , 9.1. Shpërndarja e kufizuar, 9.5. Dendësia e ulët , 9.7. Shkallët e ulëta të rritjes, 9.9. Shtrirja e kufizuar, 10.5. Zjarret. |
| NDËRMARRJA E MASAVE MBROJTËSE | Në bazë të udhëzimit administrativ Nr. 18/2012 për shpalljen e llojeve të egra të mbrojtura dhe strikt të mbrojtura (MMPH) të Republikës së Kosovës ky takson nuk është nën mbrojtje |
| MASAT MBROJTËSE: | Meqenëse është bimë endemike e Ballkanit dhe në Kosovë gjendet vetëm një populacion i këtij lloji (dy subpopulacione) me përhapje shumë të kufizuar, nga ana institucioneve mjedisore dhe shoqatave mjedisore, duhet bërë konservimi i këtij lloji dhe duhet mbrojtur habitati i këtij lloji në Zatriq dhe Koznik. Ky lloj duhet të futet në Listën e Kuqe të florës vaskulare të Kosovës dhe të mbrohet me ligj si lloj i rrallë dhe i rrezikuar. |
| Emri shkencor: | Haplophyllum suaveolens (De Cand.) G. Don |
| Emri shqip | Haplofil |
| KATEGORIA SISTEMATIKE | Rutaceae-Ruzore |
| PËRSHKRIMI BOTANIK | Shumëvjeçare (Kamefite Ch). Kërcejtë barishtor të drejtë ose gati të drejtë, të padegëzuar, me gjatësi 10-40 cm, të gjelbër ose gjelbër-kaltër, të mbuluar ose jo me qime kaçurrele. Gjethet e poshtme me bisht të shkurtër, tjerat të ulura, të shogëta, të mbuluara me qime të shkurtra, heshtore, të ngushta heshtore ose ovale eliptike, në majë kreshtake, me numër të madh të gjëndrave. Lulesa vastak. Bishtat e luleve me qime të shkurtra. Kupa pesë anëtarëshe. Sepalet zakonisht ovale, të dhëmbëzuara ose jo, kreshtake në maje, të shogëta ose të mbuluara me qime, leshtore përgjatë buzëve, të gjata 2-2.5 mm, mbeten në bimë. Kurora qëndron gjatë e lulëzuar, e verdheme. Petalet 7-10 mm, ovale, në maje të rrumbullakëta, buzë të plota, të shogëta ose në anën e jashtme me vija (linja) të zeza dhe të mbuluara me qime dhe gjëndra. Thekë 10, me filamente të lira. Fryti i ndarë në 5 pjesë, në secilën pjesë nga 4 fara. Lulëzon VII. Frynon VIII (Josifovic, M. et al. 1973) |

| | |
|---|--|
| HABITATI | Në Kosovë rritet në vende të thata me bazë shkëmbore serpentine por edhe gëlqerore. Gjendet në shoqëri me llojet: <i>Convolvulus cantabricus</i> , <i>Sideritis montana</i> , <i>Potentilla tommasiniana</i> , <i>Orlaya grandiflora</i> , <i>Crupina vulgaris</i> , <i>Silene vulgaris</i> , <i>Sedum ochroleucum</i> , <i>Artemisia lobelii</i> , <i>Vincetoxicum huteri</i> , <i>Scleranthus perennis</i> , <i>Fumana bonapartei</i> , <i>Onosma aucherianum</i> , <i>Sedum acre</i> , <i>Sedum serpentini</i> , <i>Sanguisorba minor</i> , <i>Ziziphora capitata</i> , <i>Orlaya grandiflora</i> , <i>Asyneuma limonifolium</i> etj. |
| PËRHAPJA E PËRGJITHSHME | Evropë Juglindore nga Maqedonia deri në Ukrainën lindore (Tutin, T. G. et al. 1968; Josifovic, M. et al. 1973). |
| PËRHAPJA NË KOSOVË | Për herë të parë prezenca e këtij lloji në Kosovë (Zatriq) shënohet si <i>H. suaveolens</i> f. <i>ciliatum</i> më 1990 (Krasniqi, F. et al. 1990). Gjendja e një populacioni është vlerësuar në lokalitetin Vojtesh (relacioni Braboniq-Skenderaj) më 25.06.2013 (Q. Pajazitaj dhe E. Krasniqi). Ky lloj është i përhapur edhe në Gërmi dhe Gallushë (Suharekë) |
| POPULACIONET | Populacionet e këtij lloji kanë përhapje të kufizuar dhe numër të vogël të individëve maturë. Në veçanti numri i individëve është shumë i vogël në lokalitetin Vojtesh. Për momentin subpopulacionet e tjera të këtij lloji janë stabile |
| KATEGORIA E KËRCËNUESHMERISË NË KOSOVË SIPAS IUCN | NT – Gati i rrezikuar Lloji është vlerësuar në kategorinë NT (Gati i rrezikuar) sepse populacionet e këtij lloji gjenden afër vendbanimeve dhe afër rrugëve dhe në disa lokalitete ka ardhur deri te degradimi i habitatit, që ka ndikuar në zvogëlimin e numrit të individëve maturë të këtij lloji |
| VITI I VLERESIMIT | 2013 |
| STATUTI NDËRKOMBËTAR: | Është e përfshirë në Listën e Kuqe të florës së botës (Walter, K.S., Gillett, H.J. 1998) |
| SHKAQET E RREZIKIMIT | 9.1. Shpërndarja e kufizuar, 9.5. Dendësia e ulët, 9.9. Shtrirja e kufizuar; 10.4. Transporti, 10.5. Zjarret |
| NDËRMARRJA E MASAVE MBROJTËSE | Në Republikën e Kosovës ky takson nuk është nën mbrojtje ligjore (Arkivi i IKMN1986, MMPH-2012). |
| MASAT MBROJTËSE: | Megenëse është lloj i rrallë, duhet të mbrohet me ligj dhe të futet në Listën e Kuqe të Florës Vaskulare të Kosovës si lloj i rrallë dhe i rrezikuar. Lloji duhet të ketë mbrojtje individuale dhe ruajtje të habitatit nëpërmjet shoqatave mjedisore dhe institucionet kompetente për mbrojtjen e natyrës të Republikës së Kosovës. |

Sipas vlerësimeve të Librit të Kuq të Florës Vaskulare të Kosovës, faktorët që e dëmtojnë florën dhe vegjetacionin janë:

- Prerja e pakontrolluar e pyjeve sidomos në sektorin publik;
- Ndërrimi i destinimit të tokave pyjore në forma të tjera të shfrytëzimit të tokave (vendbanime, toka bujqësore etj);
- Shpërlarja dhe gjerja e tokës nga erozioni;
- Pyllëzimi i kufizuar i sipërfaqëve të sgyllëzuara;
- Mbishfrytëzimi i llojeve mjekësore dhe aromatike.

Në territorin e komunës së Rahovecit, janë identifikuar edhe **disa lloje të florës vaskulare me karakter endemik**. Të tilla janë llojet:

- **Aster albanicus** Deg. subsp. albanicus (Aster shqipëtar), endemike e Kosovës dhe Shqipërisë, e cila sipas të dhenave në territorin e komunës së Rahovecit është identifikuar në Kramovik dhe Koznik.
- **Forsythia europaea Deg. et Bald (boshtra)**, endemike e Kosovës dhe Shqipërisë, e cila sipas të dhenave në territorin e komunës së Rahovecit është identifikuar në Rajonin e Mirushës (Mrasor) dhe në Koznik.
- **Lysimachia atropurpurea L (Lisimake e purpurtë e errët)** endemike e Ballkanit, që në territorin e komunës së Rahovecit është identifikuar në Zatriq dhe në Koznik.
- **Fumana bonapartei Maire et Petit. (Fumanë e Bonapartit)**, endemike e Ballkanit, që në territorin e komunës së Rahovecit është identifikuar në Mrasor, Rajoni i Mirushës.
- **Polygala doerfleri (Plygallë e dorflerit)**, endemike e Ballkanit, e cila në bazë të dhënave nga literatura (Krasniqi, F. 1969, Rexhepi, F. 1994, 2000, Krasniqi, E. 2003) është identifikuar edhe në territorin e Komunës së Rahovecit, përkatësisht në lokalitetet Koznik dhe Mrasor;
- **Sedum serpentini Janch.** (Rrushqyqe serpentine), endemike e Ballkanit që është hasur në Zatriq dhe Rajonin e Mirushës.



Foto: *Forsythia europaea Deg. et Bald (boshtra)*

Një lloj i rëndësishëm i identifikuar në territorin e komunës së Rahovecit është edhe **Sternbergia colchiciflora Waldst. et Kit.** (Amaryllidaceae), një gjini dhe specie e re në florën e Kosovës. Rreth 30 individë të rritur të kësaj specie u regjistruan për herë të parë në Kosovën jugperëndimore gjatë vitit 2015, në lokalitetin e Kanionit të Drinit të Bardhë afër Urës së Fshajt. Duke marrë parasysh numrin e ulët të individëve dhe shpërndarjen shumë të kufizuar, kjo specie duhet të trajtohet si takson i rrezikuar në mënyrë kritike në Kosovë. *Sternbergia colchiciflora* është lloj në Listat e Kuqe të specieve të rrezikuara, të prekshme dhe gati të kërcënuara në shumë vende të Evropës (Republika Çeke, Republika Sllovaqe, Rumania, Hungaria etj.). Në rajonin e Kaukazit, ajo ka statusin e taksonit të rrezikuar në mënyrë kritike në Listën e Kuqe të bimëve endemike. Kjo specie është renditur gjithashtu në Shtojcën II të Konventës për Tregtinë Ndërkombëtare të Specieve të Rrezikuara të Faunës dhe Florës së Egër (CITES)¹².

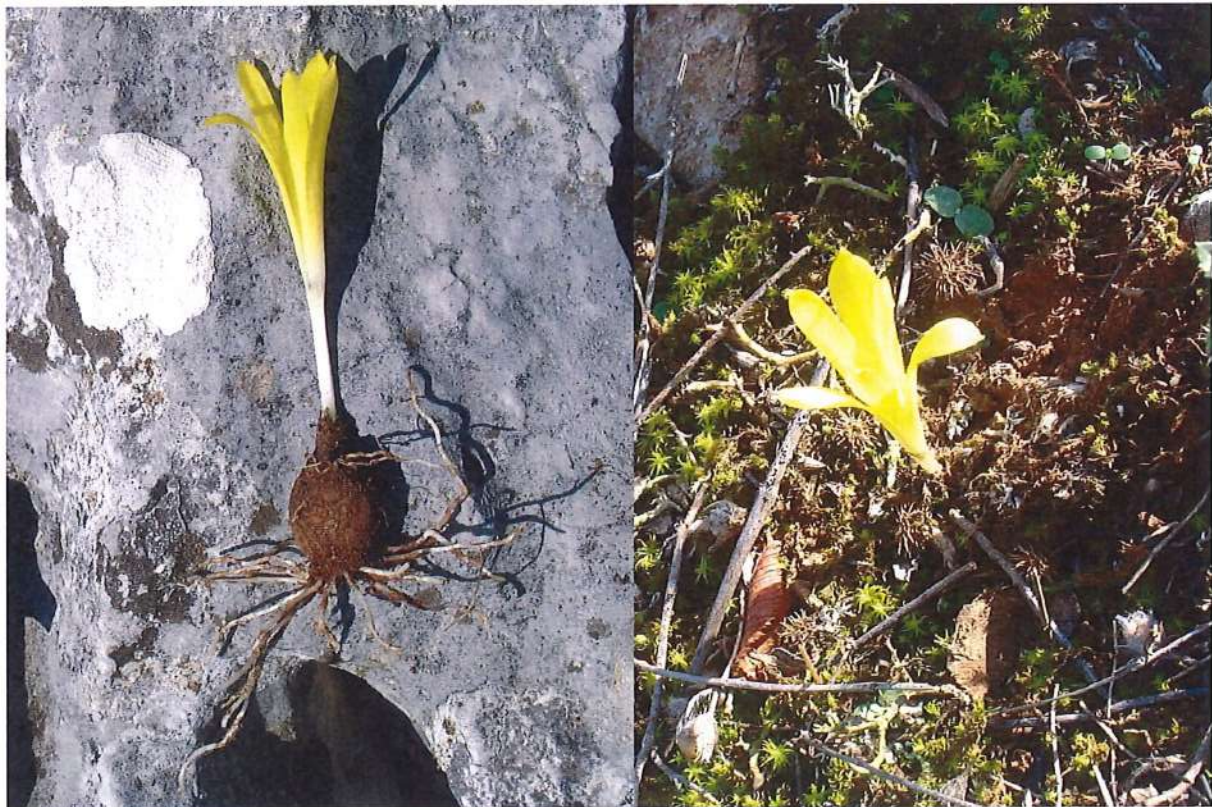


Foto: Lloji Sternbergia colchiciflora Waldst. et Kit.

¹² www.ammk-rks.net

Disa lloje tjera të rëndësishme të florës së Kosovës, që gjenden në territorin e Komunës së Rahovecit janë:

- *Cheilanthes maranthae* (L.) Domin. [*Notholaena maranthae* (L.) Desv.] (Keilant i Marantës), që është hasur në Koznik dhe Zatriq.
- *Chaerophyllum coloratum* L. (Stërpujë e ngjyrosur), që është hasur në Malet e Zatriqit dhe Mirushës.
- *Trinia glauca* (L.) Dumort. subsp. *corniolica* (A. Kerner ex. Janchen) H. Wolff. (Netërz e rimtë) që është hasur në rrethinat e Zatriqit dhe Rajonin e Mirushës.
- *Scorsonera austriaca* Willd. (Skorzonerë austriake), që është hasur në Zatriq dhe Rajonin e Mirushës.
- *Xeranthemum annuum* L. (Kserantemë njëvjeqare), që është hasur në rrethinat e Zatriqit, dhe Rajonin e Mirushës.
- *Rorippa lippizensis* (Wulfen) Reichenb. (Roriçe e Lipizës), që është hasur në bokat e Zatriqit dhe Rajonin e Mirushës.
- *Minuartia hamata* (Hauskn.) Mattf. [*Queria hispanica* L.] (Minuartie gremçake), që është hasur në rrethinat e Zatriqit dhe Rajonin e Mirushës (Koznik).
- *Minuartia verna* (L.) Hiern. subsp. *collina* (Neilr.) Halliday [*Alsine verna* (L.) Wahlenb.] (Minuartie pranverore), që është hasur në Zatriq dhe Rajonin e Mirushës (Koznik me rrethinë).
- *Silene otites* (L.) Wibel. [*S. pseudotites* Besser.] (Klokëz veshtake), që është hasur në Zatriq.
- *Calystegia sylvatica* (Kit.) Griseb. [*Convolvulus sylvaticus* Waldst.] (Përshëllizë), që është hasur në Malet e Zatriqit.
- *Convolvulus althaeoides* L. subsp. *tenuissimus* (Sibth. et Sm.) Stace (Dredhje mullagëngjashme), që është hasur në rrethinat e Zatriqit, dhe Rajonin e Mirushës.
- *Sedum hispanicum* L. var. *bauxbaumii* Gris. (Rrushqyqe e Spanjës), që është hasur në Zatriq dhe Rajonin e Mirushës.
- *Sedum ochroleucum* Chaix. [*S. anopetalum* DC.] (Rrushqyqe e bardhërreme që është hasur në Zatriq.
- *Sedum serpentini* Janch. (Rrushqyqe serpentine), që është hasur në Zatriq dhe Rajonin e Mirushës.
- *Coronilla emerus* L. subsp. *emeroides* (Boiss. et Sprun.) Hayek (Milëz emerus) që është hasur në Zatriq dhe Rajonin e Mirushës.
- *Dorycnium pentaphyllum* Scop. (Doriknë pesëgjethesh) subsp. *germanicum* (Gremli) Gams. in Hegi, që është hasur në Zatriq dhe Rajonin e Mirushës.
- *Ononis spinosa* L. subsp. *antiquarum* (L.) Arcangeli (Kalmuth gjëmbor), që është hasur në Zatriq dhe Rajonin e Mirushës.
- *Trifolium pignanii* Feuche et Chaub. (Trifil i Pinjantit), që është hasur në rrethinat e Zatriqit dhe Rajonin e Mirushës.
- *Linum tenuifolium* L. f. *pubescens* Wohlf. (Lin gjethehollë), që është hasur në Zatriq dhe Rajonin e Mirushës.

- *Arcethobium oxycedri* (De Cand.) M. Bieb. [*Viscum oxycedri* DC.] (Velli), që është hasur në Zatriq, Rajonin e Mirushës, Koznik dhe Kramavik.
- *Orobanche elatior* Sutt. [*O. major* L.] (Sparqë e lartë), që është hasur rrethinat e Zatriqit dhe të Koznikut.
- *Plantago argentea* Chaix. (Gjethedell i argjentë), që është hasur në bokat e Zatriqit, Rajoni i Mirushës (boka e Koznikut).
- *Polygala comosa* Schkuhr. (Poligalë me baluke). Përhapja në Kosovë: Alpet Shqiptare, Mali Mokna, Zatriq, Koznik, Gërmi, Rajoni i Mirushës. Përhapja e përgjithshme: Evropë, Azi. El. Fl. Evroziatik. H.
- *Lysimachia punctata* L. (Lisimake pikaloshë), që është hasur në Zatriq dhe në Rajonin e Mirushës.
- *Ranunculus ficaria* L. [*Ficaria ranunculoides* Roth., *Ficaris verna* Huds.] (Lular). Përhapja në Kosovë që është hasur në rrethinat e Zatriqit dhe në Rajonin e Mirushës.
- *Ranunculus millefoliatus* Vahl. (Zhabinë mijëgjethëshe) subsp. *garganicus* (Ten.) Penev. [*R. garganicus* Ten.], që është hasur në rrethinat e Zatriqit.
- *Ranunculus psilostachys* Griseb. (Zhabinë kallivogël), që është hasur në rrethinat e Zatriqit.
- *Pyrus eleagrifolia* Pallas subsp. *eleagrifolia* (Dardhë gjethehunapi), që është hasur në rrethinat e Zatriqit dhe në Rajonin e Mirushës.
- *Galium verum* L. (Ngjitës pranveror), që është hasur në Zatriq dhe në Rajonin e Mirushës.
- *Verbascum nigrum* L. (Netull e zezë), që është hasur në Zatriq.
- *Scirpus holoschoenus* L. [*Holoschoenus vulgaris* Link.] (Zubë), që është hasur në Zatriq, Koznik dhe në Rajonin e Mirushës.
- *Iris reichenbachii* Heuff. var. *bosniaca* (Beck) Beck, që është hasur në Malet e Zatriqit dhe Rajonin e Mirushës.
- *Anacamptis pyramidalis* (L.) C. M. Rich. [*Orchis pyramidalis* L.] (Anakampte piramidore), që është hasur në Zatriq dhe në Rajonin e Mirushës.
- *Orchis tridentata* Scop. (Salep tredhëmbësh), që është hasur në rrethinat e Zatriqit dhe në Rajonin e Mirushës.
- *Stipa pulcherrima* C. Koch. [*S. pennata* subsp. *mediterranae* (Trin. et Rupr.)], që është hasur në Zatriq, Koznik dhe në Rajonin e Mirushës.

4.3.3. Fauna

Në territorin e komunës janë vërejtur këto lloje të shtazëve: ujku (*canis lupus*), dhelpra, derri i egër (*Sus scrofa*), vjedulla (*Meles meles*), lepuri (*Lepus europaeus*), ketri (*Scirius vulgaris*), ujku (*Canis lupus*), maca e egër (*Felis silvestris*), Sqarhi (*Martes Martes*), miu bizam (*Ondatra zibethica*), miu i verdhë malor (*Apodemus flaviocollis*), iriqi (*Erinaceus concolor* L.), breshka e tokës (*Testudo* sp.). gjarpëri helmues i gurit (*Vipera amodytes*). etj. Përgjatë rrjedhave lumore ekzistojnë kushte të volitshme për jetën e ujëtokësorëve dhe peshqve.

Për gjatë komunës së Rahovecit në gjatësi prej 30 km rrjedh shtrati i lumit Drini Bardhë si dhe shumë proje dhe proçkat që derdhen në këtë lumë që ka rëndësi të madhe ekonomike dhe në te gjenden numri i madh i llojeve të peshqive. Në Drinin e Bardhë janë identifikuar 18 lloje të peshqëve ndërsa më të përhapur janë: bërcaku, mustaku, krapë, trofta dhe ngjala cila lajmërohet kohë pas kohe.

Prej shpezëve jetojnë mjaft lloje si: trishtili kokëzi (*parus major*), zogu i malit, pëllumbi i egër (*columbia livia*), qukapikthi (*dryobates major*), laraska (*pica pica*) qyqja (*cuculus canorus*), etj. Shpezët grabitqarë që jetojnë në këtë territor janë shqiponja e zezë (*aquilachyretos*), petriti (*malco tinnunculus*). Shpezët shtegtare që jetojnë janë dallëndyshja dhe lejleku i cili gjatë stinës verore e posëqërisht përgjatë rrjedhjesë së lumit Drini Bardhë.

Në territorin e Komunës së Rahovecit janë evidentuar edhe disa lloje që janë përfshira në Librin e Kuq të Faunës së Kosovës, për shkak të statusit të tyre të rrezikushmerisë. Karakteristikat e këtyre llojeve janë prezantuar në tabelën 13.

Tabela 13: Llojet e faunës së egër të evidentuara në territorin e Komunës së Rahovecit që janë të përfshira në Librin e Kuq të Faunës së Kosovës¹³

| Lloji | Karaktersitikat |
|-----------------------|--|
| Emri shkencor | <i>Testudo hermanni</i> Gmelin, 1789 |
| Emri shqip | Breshka e zakonshme |
| KATEGORIA SISTEMATIKE | Testudines: Testudinidae |
| PËRSHKRIMI | Është lloj bimëngrënës, por nganjëherë ushqehet edhe me insekte. Gjatësia e trupit është midis 20 dhe 25 cm. Ngjyra e trupit nga ana shpinore është e verdhë me njolla të zeza. Femrat janë më të mëdha se meshkujt. Ato prodhojnë 6 – 8 vezë prej majit e deri në korrik, kurse koha e inkubimit është prej 60 deri në 90 ditë. |
| HABITATI | Lloji i habitatit: 1. Pyje; 3. Shkurre; 14. Artiiciale/tokësore. Ky lloj mund të gjendet kryesisht në habitate të thata dhe shkëmbore, të mbuluara me bar dhe me shkurre, pastaj pranë rrugëve, arave dhe pemishteve në lartësi deri në 500 m. Në Ballkan, ky lloj, megjithatë mund të gjendet edhe në mbi 1300 m (Bertolero et al. 2011). |

¹³ Libri i Kuq i Faunes së Kosovës, MMPH/AMMK/KEP 2020

| | |
|---|---|
| PËRHAPJA E PËRGJITHSHME | Bosnjë-Hercegovinë, Bullgari, Francë, Greqi, Itali, Kosovë, Kroaci, Mali i Zi, Rumani, Serbi, Spanjë, Shqipëri, Turqi. |
| PËRHAPJA NË KOSOVË | Potok, Batushë, Morinë, Firajë, Mramor, Marec, Qabiq, Gjurgjevik i Madh, Veriq, Osojan, Zhur, Krushë e Vogël, Malishevë, Tifek, Gajre, Rahovec, Nerodime e Epërme, Nerodime e Poshtme, Malishevë, Lipa, Zhazhë, Baks, Prejlep |
| POPULACIONET | Trendi i popullatës: Në rënie Trendi i popullatave në nivel global është në rënie. Në Kosovë, gjithashtu, gjendja e nënpopullatave të këtij lloji është në rënie |
| KATEGORIA E KËRCËNUESHMERISË NË KOSOVË SIPAS IUCN | Gati i Kërcënuar, NT Trendi i popullatës së këtij lloji është në rënie në Kosovë. Megjithatë, numri i nënpopullatave pritet të jetë më i madh. Tash për tash, ky lloj nuk kualifikohet për kategoritë më të larta të rrezikshmërisë, por në qoftë se intensifikohen aktivitetet kërcënuese, atëherë mund të rrezikohet ndjeshëm. Për këto arsye, lloji vlerësohet si: Gati i Kërcënuar. |
| VITI I VLERESIMIT | 2017 |
| STATUTI NDËRKOMBËTAR | Gati i Kërcënuar, NT |
| SHKAQET E RREZIKIMIT | Lista e kërcënimeve: 1 Zhvillimi rezidencial dhe komercial (1.1 Strehimi dhe zonat urbane, 1.3 Zonat e turizmit dhe rekreacionit); 2 Bujqësia dhe akuakultura (2.1 Bimët vjetore dhe shumëvjeçare jodrusore: 2.1.1 Zhvendosja e bujqësisë); 4 Korridoret e transportit dhe shërbimit (4.1 Rrugët dhe hekurudhat); 5 Përdorimi i burimeve biologjike (5.1 Gjuetia dhe grumbullimi i kafshëve tokësore: 5.1.2 Efektet e padëshiruara (llojet që vlerësohen nuk janë të synuara), 5.1.3 Përndjekja/kontrolli); 6 Ndërhyrje dhe shqetësime njerëzore (6.1 Aktivitetet rekreative); 7 Modiikimet e sistemeve natyrore (7.1 Zjarret dhe luftimi i tyre); 11 Ndryshimi i klimës dhe moti i ashpër. |
| NDËRMARRJA E MASAVE MBROJTËSE | Lloji është i mbrojtur (Udhëzimi Administrativ Nr. 18/2012 Për Shpalljen e Llojeve të Egra të Mbrojtura dhe Strikt të Mbrojtura). |
| MASAT MBROJTËSE | Veprimet e nevojshme për konservim: 1. Mbrojtja e tokës/ujit (1.1 Mbrojtja e lokalitetit/zonës); 5. Ligji dhe politikat (5.2 Politikat dhe rregulloret, 5.4 Pajtueshmëria dhe zbatimi i ligjit). Hulumtimi i nevojshëm: 1. Hulumtimi (1.2 Madhësia, përhapja dhe trendet e popullatës, 1.3 Historia e jetës dhe ekologjia); 3. Monitorimi (3.1 Trendet e popullatës, 3.4 Trendet e habitatit). Prania e këtij lloji është tregues i cilësisë së njëmendtë të habitatit dhe mbrojtja eventuale e llojit siguron efekt mbrojtës për lloje të tjera |
| Emri shkencor | Rhinolophus hipposideros (Bechstein, 1800) |
| Emri shqip | Lakuriq nate, hundëpaktua i vogël |
| KATEGORIA SISTEMATIKE | Chiroptera: Rhinolophidae |
| PËRSHKRIMI | Ky lloj është një nga llojet më të vogla të lakuriqëve, peshon 5 deri në 9 g, me një gjerësi krahësh prej 192-254 mm dhe një gjatësi trupi prej 35-45 mm. Lloji i preferuar i presë janë grupe të ndryshme të insekteve, si luturat e natës dhe Diptera të familjes Tipulidae. (Lino et al. 2014; Zahn et al. 2008). Çiftëzimi ndodh në vjeshtë, kurse femrat lindin gjatë periudhës qershor-korrik. Kolonitë mbarështuese gjenden në vende nëntokësore natyrore dhe artiiciale, si dhe në nënkulme dhe ndërtesa. Hibernojnë gjatë dimrit në vende nëntokësore (Taylor 2016). |
| HABITATI | : 1. Pyje, 3. Shkurre, 4. Kullosa 7. Shpella dhe habitate nëntokësore (joujore), 14. Artiiciale/tokësore. |

| | |
|---|---|
| PËRHAPJA E PËRGJITHSHME | Evropë, Afrikë, Azi |
| PËRHAPJA NË KOSOVË | Disa lokalitete në: Malishevë, Istog, Prizren, Rahovec , Drenas, Pejë, Lipjan (Dundarova 2017; Paunović 2016; Presetnik et al. 2018) |
| POPULACIONET | Trendi i popullatës: I panjohur Nuk ka të dhëna të mjaftueshme për trendet e nënpopullatave të këtij lloji në Kosovë. Trendi i popullatave në Evropë është në rënie. |
| KATEGORIA E KËRCËNUESHMERISË NË KOSOVË SIPAS IUCN | Gati i Kërcënuar, NT Ky lloj është vlerësuar në kategorinë: Gati i Kërcënuar, për shkak të trendit të popullatave në nivel evropian, si dhe tendencës në rritje të aktiviteteve të cilat mund ta çojnë këtë lloj drejt zhdukjes në Kosovë. Aktualisht, ky lloj nuk kualifikohet për kategoritë e rrezikshmërisë, por në qoftë se intensifikohen aktivitetet kërcënuese, atëherë mund të rrezikohet ndjeshëm. |
| VITI I VLERESIMIT | 2018 |
| STATUTI NDËRKOMBËTAR | Gati i Kërcënuar, NT |
| SHKAQET E RREZIKIMIT | Lista e kërcënimeve: 2. Bujqësia dhe akuakultura; 7 Modiikimet e sistemeve natyrore; 8. Specie invazive dhe të tjera problematike, gjenet dhe sëmundjet; 9. Ndotja. Kërcënimet kryesore, që e rrezikojnë këtë lloj, kanë të bëjnë me fragmentimin dhe izolimin e habitateve, ndryshimet në regjimin menaxhues të pyjeve gjethegjera dhe tokave bujqësore, humbjen e popullatave të insekteve si rezultat i përdorimit të pesticideve, si dhe prishjen dhe humbjen e habitateve nëntokësore dhe nënkulmeve |
| NDËRMARRJA E MASAVE MBROJTËSE | lloji është i mbrojtur (Udhëzimi Administrativ Nr. 18/2012 Për Shpalljen e Llojeve të Egra të Mbrojtura dhe Strikt të Mbrojtura) |
| MASAT MBROJTËSE | Veprimet e nevojshme për konservim: 1. Mbrojtja e tokës/ujit (1.1 Mbrojtja e lokalitetit/zonës); 5. Ligji dhe politikat (5.2 Politikat dhe rregulloret, 5.4 Pajtueshmëria dhe zbatimi i ligjit). Hulumtimi i nevojshëm: 1. Hulumtimi (1.2 Madhësia, përhapja dhe trendet e popullatës, 1.3 Historia e jetës dhe ekologjia); 3. Monitorimi (3.1 Trendet e popullatës, 3.4 Trendet e habitatit). Prania e këtij lloji është tregues i cilësisë së njemendte të habitatit dhe mbrojtja eventuale e llojit siguron efekt mbrojtës për lloje të tjera dhe lokalitetin/lokalitetet ku gjendet |
| Emri shkencor | Anguilla anguilla (Linnaeus, 1758) |
| Emri shqip | Ngjala |
| KATEGORIA SISTEMATIKE | Actinopterygii: Anguilliformes: Anguillidae |
| PËRSHKRIMI | Ky lloj është tipik migrator, me migrim katadromik. Është lloj territorial dhe vetmitar. Është peshk grabitqar, që ushqehet me një spektër të gjerë të ushqimit dhe kjo i mundëson të jetojë në kushte të ndryshme ekologjike dhe me një përhapje të madhe gjeograike. Mund të arrijë gjatësinë deri në 122 cm. Është raportuar se mund të arrijë moshën deri në 88 vjet (Freyhof and Kottelat 2008). |
| HABITATI | Lloji i habitatit: 5.Vende ujore (kontinentale) (5.1 Lumenj, përrenj, përroska, të përhershme [përfshirë ujëvarat]). Ky lloj është karakteristik për ujërat e ëmbla, por mund të haset edhe në mjedise detare. Zakonisht gjendet vetëm në ato ujëra të ëmbla të cilat janë të lidhura me sistemet detare, ku migron për t'u shumuar. |
| PËRHAPJA E PËRGJITHSHME | Evropë, Afrikë Veriore |

| | |
|---|---|
| PËRHAPJA NË KOSOVË | Lumi Drini i Bardhë në Mirushë, Drini i Bardhë tek Ura e Shenjtë. |
| POPULACIONET | Trendi i popullatës: Në rënie. |
| KATEGORIA E KËRCËNUESHMERISË NË KOSOVË SIPAS IUCN | Skajshmërisht i Rrezikuar, CR A2ac; B2ab(iii,iv) Ky lloj është vlerësuar në kategorinë: Skajshmërisht i Rrezikuar, për shkak të reduktimit të vëzhguar të popullatës në të kaluarën, ku shkaktarët e rënies mund të mos kenë pushuar ende, bazuar në vëzhgimin direkt dhe rënien e cilësisë së habitateve të përshtatshme për llojin. Ky lloj është i njohur nga vetëm 2 lokacione, me zonën e pranisë ZP = 8 km ² . Dikur popullata e ngjalës ka qenë mjaft e dendur në lumin Drini i Bardhë, ndërsa sot, për shkak të ndërtimit të pendës në anën e Shqipërisë, si dhe për shkak të ndryshimeve klimatike, është në rënie rapide. |
| VITI I VLERESIMIT | 2018 |
| STATUTI NDËRKOMBËTAR | Skajshmërisht i Rrezikuar, CR |
| SHKAQET E RREZIKIMIT | Lista e kërcënimeve: 7 Modiikimet e sistemeve natyrore (7.2 Diga dhe menaxhimi/përdorimi i ujit: 7.2.10 Diga të mëdha)); 9 Ndotja (9.1 Ujërat e zeza shtëpiake dhe urbane, 9.4 Mbeturinat dhe mbetjet e ngurta); 11 Ndryshimi i klimës dhe moti i ashpër (11.2 Thatësitrat). Faktorët kryesorë, që e kërcënojnë këtë lloj, kanë të bëjnë me ndërtimin e pendave, menaxhimin dhe përdorimin e ujit, ndotjen me mbeturina të ngurta dhe thatësitë. |
| NDËRMARRJA E MASAVE MBROJTËSE | Lloji është i mbrojtur (Udhëzimi Administrativ Nr. 18/2012 Për Shpalljen e Llojeve të Egra të Mbrojtura dhe Strikt të Mbrojtura). |
| MASAT MBROJTËSE | Veprimet e nevojshme për konservim: 1. Mbrojtja e tokës/ujit (1.1 Mbrojtja e lokalitetit/zonës); 5. Ligji dhe politikat (5.2 Politikat dhe rregulloret, 5.4 Pajtueshmëria dhe zbatimi i ligjit). Hulumtimi i nevojshëm: 1. Hulumtimi (1.2 Madhësia, përhapja dhe trendet e popullatës, 1.3 Historia e jetës dhe ekologjia); 3. Monitorimi (3.1 Trendet e popullatës, 3.4 Trendet e habitatit). Prania e këtij lloji është tregues i cilësisë së njëmendtë të habitatit dhe mbrojtja eventuale e llojit siguron efekt mbrojtës për lokalitetin/lokalitetet ku gjendet dhe për llojet e tjera të pranishme |
| Emri shkencor | Eudontomyzon stankokaramani Karaman, 1974 |
| Emri shqip | Lampetra e Drinit, Kavalli i Drinit |
| KATEGORIA SISTEMATIKE | Cyclostomata: Petromyzontiformes: Petromyzontidae |
| PËRSHKRIMI | Ky lloj i banon kryesisht ujërat e pastra. Është lloj jograbitqar. Madhësia e individëve të rritur është përafërsisht 20 cm (Holčik and Šorić 2004). Metamorfozën e kryen prej nëntorit deri në prill. Nuk ka ndonjë rëndësi në aspektin e peshkimit (Freyhof and Kottelat 2007). |
| HABITATI | Lloji i habitatit: 5 Vende ujore (kontinentale) (5.1 Lumenj, përrenj, përroska, të përherëshme [përfshirë ujëvarat], 5.9 Burime të ujërave të ëmbla dhe oaza). Kryesisht gjendet në zonat pranëmalore dhe malore, në rrjedha të vogla ujore, të pasura me shumë oksigjen. Larvat e këtij lloji, amocitet, jetojnë në fundin e shtratit të pasur me detritus dhe zhavor të imët |
| PËRHAPJA E PËRGJITHSHME | Lloj endemik i Ballkanit. Deri më tani është konstatuar vetëm në Liqenin e Ohrit, Liqenin e Shkodrës dhe Drinin e Bardhë. |
| PËRHAPJA NË KOSOVË | Drinin e Bardhë. |

| | |
|---|--|
| POPULACIONET | Trendi i popullatës: I panjohur Në Kosovë është konstatuar në vetëm disa lokalitete, por me numër të konsiderueshëm të individëve. Megjithatë, në disa prej lokaliteteve ku është konstatuar janë vërejtur aktivitete që e rrezikojnë dukshëm habitatin e këtij lloji. |
| KATEGORIA E KËRCËNUESHMERISË NË KOSOVË SIPAS IUCN | Gati i Kërcënuar, NT Ky lloj është vlerësuar në kategorinë: Gati i Kërcënuar, për shkak të rëndësisë dhe rrallësisë së llojit në nivel evropian, si dhe tendencës në rritje të aktiviteteve, të cilat mund ta çojnë këtë lloj drejt zhdukjes në Kosovë. Numri momental i njohur i lokacioneve (3), zona e pranisë ZP = 12 km ² dhe shtrirja e përhapjes SHP = 121 km ² e kualifikojnë këtë lloj për kategoritë e zhdukjes, megjithatë, presim që lloji të jetë më shumë i përhapur në Kosovë. Ndikimi nga pendat e vogla në pellgun e Drinit të Bardhë në nënpopullatat e këtij lloji, duhet të vlerësohet. |
| VITI I VLERESIMIT | 2017 |
| STATUTI NDËRKOMBËTAR | Gati i Kërcënuar, NT |
| SHKAQET E RREZIKIMIT | Lista e kërcënimeve: 7 Modiikimet e sistemeve natyrore (7.2. Digat dhe menaxhimi/përdorimi i ujit: 7.2.9 Digat e vogla, 7.3 Modiikime të tjera të ekosistemit); 9 Ndotja (9.1 Ujërat e zeza shtëpiake dhe urbane, 9.4 Mbeturinat dhe mbetjet e ngurta); 11 Ndryshimi i klimës dhe moti i ashpër (11.2 Thatësirat). Faktorët kryesorë, që e rrezikojnë këtë lloj, kanë të bëjnë me ndërtimin e pendave, modiikimet e ndryshme të ekosistemeve, ndotjen nga ujërat e zeza, ndotjen nga mbeturinat e ngurta dhe të tjera, si dhe me thatësinë. |
| NDËRMARRJA E MASAVE MBROJTËSE | Aktualisht, nuk ekziston ndonjë masë mbrojtëse |
| MASAT MBROJTËSE | Veprimet e nevojshme për konservim: 1. Mbrojtja e tokës/ujit (1.1 Mbrojtja e lokalitetit/zonës); 5. Ligji dhe politikat (5.2 Politikat dhe rregulloret, 5.4 Pajtueshmëria dhe zbatimi i ligjit). Hulumtimi i nevojshëm: 1. Hulumtimi (1.2 Madhësia, përhapja dhe trendet e popullatës, 1.3 Historia e jetës dhe ekologjia); 3. Monitorimi (3.1 Trendet e popullatës, 3.4 Trendet e habitatit). Prania e këtij lloji është tregues i cilësisë së njëmendtë të habitatit dhe mbrojtja eventuale e llojit siguron efekt mbrojtës për lokalitetin ku gjendet dhe llojet e tjera prezente. |

Llojet shtazore që janë hasur në shpellat e Zatriqit, gjatë ekspeditave të speologëve ndërkombëtarë¹⁴:

- **Insektet:** Lloji *Diphyus quadripunctorius* (Müller, 1776); Coleoptera: family Curculionidae, Hymenoptera, familja Ichneumonidae ; Lloji *Megaphyllum sp.* Verhoeff, 1894, Diplopoda (dykëmbëshat): Llojet *Tegenaria animata* Kratochvíl & Miller, 1940, (Lloj i ri për Kosovën), *Nesticus cellulanus* (Clerck, 1757), *Metellina merianae* (Scopoli, 1763), Lloji *Porrhomma convexum* (Westring, 1851), Araneae (Merimangat), Lloji *Troglophilus neglectus* Krauss, 1879, Chilopoda, dhe Lloji *Lithobius sp.* Leach, 1814 - Orthoptera:

¹⁴ *Speleological exploration of the Akovan mountain, Expedition Report. Bulgarian Caving Society, Kosovo Project 2017*

- **Butakët, Gastropoda** (kërmijtë): Llojet *Zebrina detrita* (Müller, 1774), dhe *Jaminia quadridens* (O.F. Muller, 1774), familja Clausiliidae,
- **Ujëtokësorët:** Lloji *Salamandra salamandra* (Tritoni);
- **Zvarranikët:** *Lacerta viridis* (hardhuca e gjelbër);
- **Gjitarët:** Llojet e lakuriqëve: *Myotis blythii*, *Myotis capaccinii* and *Rhinolophus hipposideros*.

4.3.4. Pyjet dhe kullosat

Pyjet e komunës së Rahovecit janë kryesisht pyje të ulëta gjethërënëse. Në pjesën kodrinore dominojnë pyjet me mjaft lloje dhe janë të përziera me rreth 80 %. Prej drunjëve dallohen pyjet gjethërënëse si: qarri (*quercus cerris*), spardhi (*quercus fraineto*), dushku, bungëbuta por ka edhe shkoza (*carpinus orientalis*) dhe ahu (*fagus sylvatica*). Përhapje më të kufizuara kanë llojet tjera që paraqiten si të vetmuara si: brekia, bliri (*tilia kordata*), frashri, etj.

Janë prezentë edhe tipet tjera që janë të ulëta, lloji i shkurreve, si: thana (*cornus mas*), murrizi (*crataegus monogyna*), kaça (*rosa canina*), manaferra e egër (*rubus fruticosus*), shtogu (*sambucus nigra*), kulumbria (*prunus spicosa*), lajthia (*corylus avellana*), në vise të larta fieri shqiponje (*pteridium aquilinum*), etj. Në territorin e kësaj komune ka fare pakë pyje gjethembajtëse, në disa lokalitete haset dëllinja (*Astero-Juniperetum oxycedri*).

Hapësira e rrafshët e komunës është shumë pak e mbuluar me drunjë. Zakonisht në zonën e luginave të lumenjëve rriten Shelgu (*salix alba*) Shelgu i bardhë (*Salicetum albae fragilis*), Shelgu i kuq (*Salicetum purpurea*), Verri i zi (*Alnetum glutinosae*).

Ka sipërfaqe të mëdha të tokave të zhveshura e në të ardhmen duhet ti kushtohet kujdes në pyllëzimin e sipërfaqeve të zhveshura të komunës. Me këto masa do të forcohet funksionimi i pyjeve në procesin e mbrojtjes së natyrës dhe në mbajtjen e ekuilibrit ekologjik të këtij territori. Këto sipërfaqe mund të planifikohet për pyllëzim, duke rritur kështu sipërfaqen e pyjeve por njëkohësisht do të kishte ndikim pozitiv edhe në parandalimin e dukurisë së erozionit.

Ndër problemet kryesore mbetet prerja ilegale e pyjeve që është një dukuri shqetësuese dhe që kërkon vëmendje dhe ndërmarrjen e masave nga komuna dhe nga Agjencia e Pyjeve.

Në kuadër të përmirësimit të menaxhimit të pyjeve Komuna e Rahovecit në bashkëpunim me shoqatat e pronarëve të pyjeve private dhe të Agjencisë së Pyjeve dhe me mbështetje të donatorëve ka pasur disa iniciativa për menaxhimin e përbashkët të pyjeve. Me qëllim të përmirësimit të gjendjes së pyjeve këto iniciativa duhet të përkrahen dhe vazhdojnë edhe në të ardhmen. Po ashtu është e nevojshme që të mbështeten dhe të ngriten kapacitetet e shoqatave të pyjeve private dhe shoqatave dhe grupeve tjera që kanë në fokus të angazhimit të tyre mbrojtjen e pyjeve, natyrës dhe biodiversitetit.

5. Problemet kryesore

- Bashkëpunimi jo i mjaftueshëm i institucionet në nivel qendror dhe lokal për mbrojtjen e natyrës dhe biodiversitetit;
- Mungesa e një inventari të plotë dhe të detajuar për vlerave natyrore në territorin e komunës;
- Korniza ligjore dhe programore për mbrojtjen e biodiversitetit në komunën e Rahovecit dhe integrimi i mbrojtjes së natyrës në planifikime sektoriale e pamjaftueshme;
- Numri i vogël i projekteve dhe aktiviteteve për promovimi e vlerave natyrore të komunës dhe
- Numri i vogël i aktiviteteve dhe fushatave për rritjen e edukimit dhe ndërgjegjësimit për mbrojtjen e tyre;
- Shkatërrimit të ekosistemeve natyrore si rezultat i mbishfrytëzimit dhe prerjeve ilegale dhe aktiviteteve natyrore;
- Numri i vogël i projekteve dhe aktiviteteve për rehabilitimi dhe restaurimi i ekosistemeve të degraduara natyrore;
- Kapacitet e limituara të komunës për menaxhimin e pyjeve dhe kullotave;
- Numri i vogël i informatave, hulumtimeve dhe raporteve për gjendjen e natyrës dhe dhe biodiversitetit në territorin e komunës;
- Mungesa e infrastrukturës së nevojshme në funksion të mbrojtjes së natyrës dhe biodiversitetit;

6. Prioritetet për periudhën 2023-2028

- Forcimi i bashkëpunimit me institucionet tjera në nivel qendror dhe lokal për mbrojtjen e natyrës dhe biodiversitetit;
- Identifikimi i vlerave natyrore në territorin e komunës dhe marrja në mbrojtje e këtyre zonave;
- Kompletimi i kornizës ligjore dhe programore për mbrojtjen e biodiversitetit në komunën e Rahovecit dhe integrimi i mbrojtjes së natyrës në planifikime sektoriale;
- Promovimi i vlerave natyrore të komunës dhe rritja e edukimit dhe ndërgjegjësimit për mbrojtjen e tyre;
- Parandalimi i shkatërrimit të ekosistemeve natyrore;
- Rehabilitimi dhe restaurimi i ekosistemeve të degraduara natyrore;
- Fuqizimi i menaxhimit të pyjeve dhe kullotave;
- Informimi dhe raportimi për natyrën dhe biodiversitetin;
- Rregullimi i infrastrukturës në funksion të mbrojtjes së natyrës, biodiversitetit dhe promovimin e ekoturizmit.

7. Plani i aktiviteteve dhe veprimeve për periudhën 2024-2029

Tabela 14: Prioriteteve dhe aktiviteteve për përbushjen e prioriteteve për PLVB për Komunën e Rahovecit

| Prioritetet | Aktivitetet e propozuara për përbushjen e prioriteteve | Bartësi i aktivitetit dhe institucionet tjera të përfshira | Koha e planifikuar për implementim | Buxheti i planifikuar (EURO) | Ndërlidhja me dokumentet tjera programore |
|--|---|--|------------------------------------|------------------------------|---|
| 1. Forcimi i bashkëpunimit me institucionet tjera në nivel qendror dhe lokal për mbrojtjen e natyrës dhe biodiversitetit | 1.1. Rritja e bashkëpunimit ndërinstitucional dhe OJQ-të për ngritjen e vetëdijesimit dhe edukimit për mbrojtjen e natyrës dhe biodiversitetit; | DUPMM, DSHPK, DA, DKRS, IKMN, MMPHI, OJQ Mjedisore | K1 2024-K4 2027 | 10.000 | PLVM, Strategjia e Biodiversitetit |
| | 1.2. Bashkëpunimi me gjykatat, policinë dhe institucionet tjera relevante për parandalimin e gjuetisë ilegale; | DUPMM, DSHPK, DEZHT, APK, PK, Gjykata, Prokuroria Shoq. e Gjuetareve | K1 2024-K4 2027 | Kosto administrative | PLVM, Strategjia e Biodiversitetit |
| | 1.3. Përmirësimi i bashkëpunimit me gjykatat, policinë dhe institucionet tjera relevante për parandalimin e prerjeve ilegale; | DUPMM, DSHPK, DEZHT, APK, PK, Gjykata, Prokuroria | K1 2024-K4 2027 | Kosto administrative | PLVM, Strategjia e Biodiversitetit |
| | 1.4. Përmirësimi i bashkëpunimit me institucione qendrore dhe lokale për administrimin me vlerat e natyrës dhe me vlerat e mbrojtura të natyrës; | DUPMM, DSHPK, DA, DKRS, IKMN, | K1 2024-K4 2027 | Kosto administrative | PLVM, Strategjia e Biodiversitetit |
| | 1.5. Formimi i rrjetit lokal të organizatave për mbrojtjen e natyrës dhe biodiversitetit dhe menaxhimin e qëndrueshëm të pyjeve; | DUPMM, DSHPK, DA, DKRS, OJQ, Shoq. e Gjuetareve | K1 2025-K4 2025 | 10.000 | PLVM, Strategjia e Biodiversitetit |
| 2. Identifikimi i vlerave natyrore në territorin e komunës dhe marrja në mbrojtje e këtyre zonave | 2.1. Marrja në mbrojtje e zonave të reja të natyrës; | DSHPK, IKMN, DEZHT, DKRS | K1 2025-K4 2025 | 10.000 | PLVM, Strategjia e Biodiversitetit |
| | 2.2. Mbrojtja dhe shfrytëzimi i qëndrueshëm i habitateve të llojeve të florës se që shtrihen në territorin e Komunës së Rahovecit që janë pjesë e librit të kuq të florës vaskulare të Kosovës; | DUPMM, DSHPK, IKMN, DEZHT, APK | K1 2025-K4 2025 | 10.000 | PLVM, Strategjia e Biodiversitetit |

| | | | | | |
|---|---|--|---|--|--|
| 3. Kompletimi i kornizës ligjore dhe programore për mbrojtjen e biodiversitetit në komunën e Rahovecit dhe integrimi i mbrojtjes së natyrës në planifikime sektoriale | 2.3. Mbrojtja dhe shfrytëzimi i qëndrueshëm habitateve të llojeve faunës së qe shtrihen në territorin e Komunës së Rahovecit që janë pjesë e librit të kuq të faunës së Kosovës; 2.4. Mbrojtja e zonave me karakteristika reprezentative të vendbanimeve natyrore duke aplikuar bujqësinë tradicionale; 3.1. Hartimi i Planit Menaxhues për zonën e mbrojtur "Kanioni Ura e fshajt"; 3.2. Hartimi i Planit Lokal për Mbrojtjen e Pyjeve dhe Zonave Natyrore nga zjarret; | DUPMM, DSHPK, IKMN, DEZHT, APK DUPMM, DSHPK, DEZHT, MBPZHR DUPMM, DSHPK, DEZHT, IKMN DUPMM, DSHP, DEZHT, DPSH, APK | K1 2025-K4 2025 K1 2025-K4 2025 K1 2026-K4 2026 K1 2026-K4 2026 | 10.000 10.000 10.000 10.000 | PLVM, Strategjia e Biodiversitetit PLVM, PZHK PLVM PLVM Strategjia e Pyjeve Plani per menaxhimin e emergjencave PLVM Strategjia e Pyjeve |
| 4. Promovimi i vlerave natyrore të komunës dhe rritja e edukimit dhe ndërgjegjësimit për mbrojtjen e tyre | 3.3. Sigurimi i mbrojtjes së integruar të natyrës përmes bashkëpunimit me sektorët tjerë, shfrytëzimi i qëndrueshëm i biodiversitetit; 3.4. Hartimi i planeve menaxhuese për zonat e mbrojtura të Komunës së Rahovecit duke respektuar kushtet për mbrojtjen e natyrës; 3.5. Vendosja e kushteve dhe masave të mbrojtjes së natyrës në dokumentet e planifikimit hapësinor dhe planet e menaxhimit në sektorët dhe veprimtaritë që kanë ndikim në natyrë; 4.1. Promovimi prodhimtarisë ekologjike dhe bujqësia organike përmes shtimit të sipërfaqeve me bujqësi dhe numrit të fermave që merren me këtë veprimtari; 4.2. Fushatë edukim për rendësin e ruajtjes së biodiversitetit me fermerët dhe popullatën rurale lidhur me përdorimin e plehrave kimike dhe pesticideve me spektër të gjerë; | DUPMM, DSHPK, DEZHT DUPMM, DSHPK, DEZHT, IKMN DUPMM, DSHPK, DEZHT, MMPHI DUPMM, DZHE, MBPZHR DUPMM, DEZHT, DSHPK, MBPZHR | K1 2024-K4 2027 K1 2026-K4 2026 K1 2024-K4 2027 K1 2025-K4 2025 K1 2026-K4 2026 | Kosto administrative 10.000 Kosto administrative 10.000 10.000 | PLVM, PZHK PLVM, PZHK PZHK PLVM, PZHK |

| | | | | | |
|--|--|--|-----------------|----------------------|--|
| | 4.3. Aplikimi i procedurave për Vlerësimin e Ndikimit në Mjedisit dhe parimeve të mbrojtjes së natyrës gjatë planifikimit të ndërtimit të infrastrukturës turistike; | DUPMM, DSHPK, DEZHT, MIMPHI | K1 2024-K4 2027 | Kosto administrative | PLVM, PZHK, Strategjia e Biodiversitetit |
| | 4.4. Fushatë vetëdijesimi për mbrojtjen e natyrës dhe promovimin e ekoturizmit; | DSHPK, DEZHT, MIMPHI | K1 2027-K4 2027 | 10.000 | PLVM, PZHK, Strategjia e Biodiversitetit |
| | 4.5. Përfshirja e publikut dhe Organizatave të Shoqërisë Civile në procesin e vendim marrjes për mbrojtjen e natyrës; | DUPMM, DSHPK, DEZHT, MIMPHI OJQ, Mjedisore | K1 2024-K4 2027 | 10.000 | PLVM, PZHK, |
| | 4.6. Organizimi i fushatave vetëdijesuese në shkollat fillore për mbrojtjen e natyrës dhe biodiversitetit; | DUPMM, DSHPK, DA, DKRS | K1 2025-K4 2025 | 10.000 | PLVM, PZHK |
| 5. Parandalimi i shkatërrimit të ekosistemeve natyrore | 5.1. Parandalimi i shkatërrimit të ekosistemeve lumore nga shfrytëzimi i zhavorrit dhe degradimi i shtretërve të lumenjve; | DUPMM, DSHPK, MIMPHI | K1 2024-K4 2027 | 20.000 | PLVM, PZHK |
| | 5.2. Pastrimi i deponive ilegale të mbeturinave në lumenj dhe në ekosisteme tjera natyrore; | DUPMM, DSHPK, KRM Pastrimi | K1 2024-K4 2027 | 20.000 | PLVM, PLMIM |
| | 5.3. Hartimi dhe implementimi i masave për parandalimin e zjarreve në pyje; | DSHP, AME | K1 2026-K4 2026 | 10.000 | PLVM, PZHK |
| 6. Rehabilitimi dhe restaurimi i ekosistemeve të degraduara natyrore | 6.1. Pyllëzimi i sipërfaqeve të zhveshura të ndikuara nga erozioni; | DUPMM, DSHPK, DEZHT, APK | K1 2024-K4 2027 | 20.000 | PLVM, PZHK, Strategjia e pyjeve |
| | 6.2. Aplikimi i subvencioneve dhe stimulimeve për pyllëzimin e ekosistemeve të degraduara; | DUPMM, DSHPK, DEZHT, APK | K1 2024-K4 2027 | 15.000 | PLVM, PZHK, Strategjia e pyjeve |
| | 6.3. Zbatimi i pyllëzimeve në toka të zhveshura pyjore me lloje autoktone; | DUPMM, DSHPK, DEZHT, APK | K1 2024-K4 2027 | 20.000 | PLVM, PZHK, Strategjia e pyjeve |
| 7. Fuqizimi i menaxhimit të pyjeve dhe kullotave | 7.1. Hartimi i programeve për përkujdesje ndaj pyjeve dhe për përmirësimin e strukturave të pyjeve; | DUPMM, DSHPK, DEZHT, APK | K1 2025-K4 2025 | 10.000 | PLVM, PZHK, Strategjia e pyjeve |
| | 7.2. Zbatimi i rralimit të pyjeve dhe shfrytëzimi i qëndrueshëm i mbetjeve pyjore; | DUPMM, DSHPK, DEZHT, APK | K1 2024-K4 2027 | 15.000 | PLVM, PZHK, Strategjia e pyjeve |

| | | | | | |
|--|---|--------------------------------|-----------------|----------------------|------------------------------------|
| | 7.3. Thellimi i bashkëpunimit me pronarët e pyjeve privatë për menaxhimin e përbashkët të pyjeve; | DUPMM, DSHPK, DEZHT, APK, CNVP | K1 2024-K4 2027 | Donatoret | PLVM, PZHK, Strategjia e pyjeve |
| 8. Informimi dhe raportimi për natyrën dhe biodiversitetin | 8.1. Hartimi i raportit për gjendjen e natyrës dhe biodiversitetit në Komunën e Rahovecit; | DUPMM, DSHP, IKMN | K1 2024-K4 2027 | Kosto administrative | PLVM, Strategjia e biodiversitetit |
| | 8.2. Informimi i rregullt i publikut për gjendjen e natyrës dhe biodiversitetit dhe aktiviteteve të komunës për mbrojtjen e tyre; | DUPMM, DSHPK, IKMN | K1 2024-K4 2027 | Kosto administrative | PLVM, Strategjia e biodiversitetit |
| | 8.3. Publikimi i broshurës informuese për Shpellat e Rahovecit | DUPMM, DSHPK, IKMN | K1 2026-K4 2026 | 10.000 | PLVM, Strategjia e biodiversitetit |
| | 8.4. Inkurajimi i hulumtimeve shkencore në lëmin e mbrojtjes së natyrës; | DUPMM, DSHPK, IKMN, MMPHI | K1 2025-K4 2025 | 10.000 | Strategjia e biodiversitetit |
| 9. Rregullimi i infrastrukturës në funksion të mbrojtjes së natyrës, biodiversitetit dhe zhvillimit të ekoturizmit | 9.1. Rregullimi i infrastrukturës në Zonat e Mbrojtura | DUPMM, DSHP, DZHE | K1 2025-K4 2025 | 50.000 | PZHK, KASH |
| | 9.2. Shenjëzimi i zonave të mbrojtura dhe vierave të tjera natyrore me rëndësi të veçantë; | DUPMM, DSHPK, DEZHT, IKMN | K1 2027-K4 2027 | 5.000 | PLVM |
| | 9.3. Shenjëzimi i zonave turistike dhe shtigjeve për turistë; | DUPMM, DSHPK, DEZHT, IKMN | K1 2026-K4 2026 | 15.000 | PLVM, PZHK |
| | 9.4. Rregullimi i infrastrukturës në zonat turistike të Rahovecit. | DUPMM, DSHPK | K1 2028-K4 2029 | 50.000 | KASH, PZHK |

8. Plani i monitorimit të zbatimit të PLVB

Tabela 15: Plani i monitorimit për zbatimin e PLVB, indikatorët e suksesit dhe ndikimi i pritshëm

| Nr. | Prioriteti | Aktivitetet | Indikatorët e Suksesit | Ndikimi i pritshëm |
|-----|---|--|--|---|
| 1. | Forcimi i bashkëpunimit me institucionet tjera në nivel qendror dhe lokal për mbrojtjen e natyrës dhe biodiversitetit | <ul style="list-style-type: none"> Rritja e bashkëpunimit me OJQ-të për ngritjen e vetëdijesimit dhe edukimit për mbrojtjen e natyrës dhe biodiversitetit; Bashkëpunimi me gjykatat, policinë dhe institucionet tjera relevante për parandalimin e gjuetisë ilegale; Përmirësimi i bashkëpunimit me gjykatat, policinë dhe institucionet tjera relevante për parandalimin e prerjeve ilegale; Përmirësimi i bashkëpunimit me institucione qendrore dhe lokale për administrimin me vlerat e natyrës dhe me vlerat e mbrojtura të natyrës; Formimi i rrjetit lokal të organizatave për mbrojtjen e natyrës dhe biodiversitetit dhe menaxhimin e qëndrueshëm të pyjeve; | <ul style="list-style-type: none"> Numri i OJQ të përfshira në procesin e bashkëpunimit; Numri i rasteve të proceduara në gjykata për gjueti ilegale; Numri i rasteve të proceduara në gjykata për prerje ilegale; Numri i institucioneve lokale dhe qendrore të përfshira në procesin e bashkëpunimit dhe numri i takimeve koordinuese të mbajtura; Numri i organizatave të përfshira në rrjetin lokal për mbrojtjen e natyrës dhe numri i takimeve të mbajtura; | <ul style="list-style-type: none"> Bashkëpunimi me OJQ i përmirësuar; Gjuetia ilegale e llojeve të egra e zvogëluar; Prerjeje ilegale e pyjeve e zvogëluar; Bashkëpunimi ndërinstitucional me nivelin lokal dhe qendror i përmirësuar; Rrjeti lokal i organizatave për mbrojtjen e natyrës funksional; |
| 2. | Identifikimi i vlerave natyrore në territorin e komunës dhe marrja në mbrojtje e këtyre zonave | <ul style="list-style-type: none"> Marrja në mbrojtje e zonave të reja të natyrës; Mbrojtja dhe shfrytëzimi i qëndrueshëm i habitateve të llojeve të florës se që shtrihen në territorin e Komunës së Rahovecit që janë pjesë e librit të kuq të florës vaskulare të Kosovës; Mbrojtja dhe shfrytëzimi i qëndrueshëm habitateve të llojeve faunës se që shtrihen në territorin e Komunës së Rahovecit që janë pjesë e librit të kuq të faunës së Kosovës; Mbrojtja e zonave me karakteristika reprezentative të vendbanimeve | <ul style="list-style-type: none"> Numri i zonave të reja të natyrës të marra nën mbrojtje; Numri i masave mbrojtëse për habitatet e llojeve të florës që janë pjesë e librit të kuq të florës vaskulare; Numri i masave mbrojtëse për habitatet e llojeve të faunës që janë pjesë e librit të kuq të faunës; Sipërfaqet e zonave me bujqësi tradicionale; | <ul style="list-style-type: none"> Zonat me vlera natyrore të mbrojtura; Masat mbrojtëse për habitatet e llojeve të florës që janë pjesë e librit të kuq të florës vaskulare të zbatuara; Masat mbrojtëse për habitatet e llojeve të faunës që janë pjesë e librit të kuq të faunës të zbatuara; Bujqësia tradicionale e ruajtur; |

| | | | |
|---|---|---|--|
| <p>3.</p> <p>Kompletimi i kornizës ligjore dhe programore për mbrojtjen e biodiversitetit në komunën e Rahovecit dhe integrimi i mbrojtjes së natyrës në planifikime sektoriale</p> | <p>natyrore duke aplikuar bujqësinë tradicionale;</p> <ul style="list-style-type: none"> Hartimi i Planit Menaxhues për zonën e mbrojtur "Kamioni i Drinit të Bardhë"; Hartimi i Planit Lokal për Mbrojtjen e Pyjeve dhe Zonave Natyrore nga zjarret; Sigurimi i mbrojtjes së integruar të natyrës përmes bashkëpunimit me sektorët tjerë, shfrytëzimi i qëndrueshëm i biodiversitetit; Hartimi i planeve menaxhuese për zonat e mbrojtura të Komunës së Rahovecit duke respektuar kushtet për mbrojtjen e natyrës; Vendosja e kushteve dhe masave të mbrojtjes së natyrës në dokumentet e planifikimit hapësinor dhe planet e menaxhimit në sektorët dhe veprimtaritë që kanë ndikim në natyrë; | <ul style="list-style-type: none"> Plani Menaxhues për zonën e mbrojtur "Kamioni i Drinit" i zbatuar; Planit Lokal për Mbrojtjen e Pyjeve dhe Zonave Natyrore nga zjarret i zbatuar; Mbrojtja e integruar e natyrës përmes bashkëpunimit me sektorët tjerë, shfrytëzimi i qëndrueshëm i biodiversitetit; Planet menaxhuese për zonat e mbrojtura të Komunës së Rahovecit të zbatuara; Kushtet dhe masat për mbrojtjen e natyrës në dokumentet e planifikimit hapësinor të zbatuara; | <ul style="list-style-type: none"> Plani Menaxhues për zonën e mbrojtur "Kamioni i Drinit" i zbatuar; Planit Lokal për Mbrojtjen e Pyjeve dhe Zonave Natyrore nga zjarret i zbatuar; Mbrojtja e integruar e natyrës përmes bashkëpunimit me sektorët tjerë, shfrytëzimi i qëndrueshëm i biodiversitetit; Planet menaxhuese për zonat e mbrojtura të Komunës së Rahovecit të zbatuara; Kushtet dhe masat për mbrojtjen e natyrës në dokumentet e planifikimit hapësinor të zbatuara; |
| <p>4.</p> <p>Promovimi i vlerave natyrore të komunës dhe rritja e edukimit dhe ndërgjegjësimin për mbrojtjen e tyre</p> | <p>Promovimi prodhimit të ekologjike dhe bujqësia organike përmes shtimit të sipërfaqeve me bujqësi dhe numrit të fermave që merren me këtë veprimtari;</p> <p>Fushatë edukim për rendësin e ruajtjes së biodiversitetit me fermerët dhe popullatën rurale lidhur me përdorimin e plehrave kimike dhe pesticideve me spektër të gjerë;</p> <p>Aplikimi i procedurave për Vlerësimin e Ndikimit në Mjedisit dhe parimeve të mbrojtjes së natyrës gjatë planifikimit të ndërtimit të infrastrukturës turistike;</p> <p>Fushatë vetëdijësimi për mbrojtjen e natyrës dhe promovimin e ekoturizmit;</p> <p>Përfshirja e publikut dhe Organizatave të Shoqërisë Civile në procesin e vendim marrjes për mbrojtjen e natyrës;</p> | <ul style="list-style-type: none"> Sipërfaqet me prodhimtari ekologjike dhe bujqësia organike dhe numri i fermerëve që merren me këtë veprimtari; Numri i fushatave të edukimit dhe i materialeve promovuese me fermerë; Numri i rasteve të zbatimit të procedurave për VNM gjatë planifikimit të ndërtimit të infrastrukturës turistike; Numri i fushatave të vetëdijësimi dhe materialeve promovuese për mbrojtjen e natyrës dhe ekoturizmit; Përfshirja e publikut dhe Organizatave të Shoqërisë Civile në procesin e vendim marrjes për mbrojtjen e natyrës; | <ul style="list-style-type: none"> Prodhimtaria ekologjike dhe bujqësia organike e promovuar dhe e rritur. Fermerët të edukuar për përdorimin e pesticideve dhe ndikimin e tyre në biodiversitet; VNM e zbatuar gjatë planifikimit të ndërtimit të infrastrukturës turistike; Mbrojtja e natyrës dhe ekoturizmi të promovuara; Publiku dhe OSHC të përfshira në procesin e vendim marrjes për natyrën. Nxënësit e shkollave fillore të vetëdijësuar për mbrojtjen e natyrës dhe biodiversitetit; |

| | | | | | |
|----|---|---|--|--|---|
| | | <ul style="list-style-type: none"> Organizimi i fushatave vetëdijesuese në shkollat fillore dhe mbrojtjen e natyrës dhe biodiversitetit; | <ul style="list-style-type: none"> Organizimi i fushatave vetëdijesuese në shkollat fillore për mbrojtjen e natyrës dhe biodiversitetit; | <ul style="list-style-type: none"> Gjendja e shtretërve të lumenjve e përmirësuar; Numri i deponive ilegale të mbeturinave i zvogëluar; Masat për parandalimin e zjarreve në pyje të implementuara; | |
| 5. | Parandalimi i shkatërrimit të ekosistemeve natyrore | <ul style="list-style-type: none"> Parandalimi i shkatërrimit të ekosistemeve lumore nga shfrytëzimi i zhavorrit dhe degradimi i shtretërve të lumenjve; Pastrimi i deponive ilegale të mbeturinave në lumenj dhe në ekosisteme tjera natyrore; Hartimi dhe implementimi i masave për parandalimin e zjarreve në pyje; | <ul style="list-style-type: none"> Numri i inspektimeve dhe gjobave për shkatërrim të shtretërve të lumenjve; Numri apo sipërfaqeje i deponive ilegale të mbeturinave të pastruara; Numri i masave për parandalim të zjarreve të hartuara; | <ul style="list-style-type: none"> Shtimi i sipërfaqeve të pyllëzuara në territorin e komunës; Ekosistemet e degraduara të përmirësuara përmes pyllëzimit; Ruajtja dhe kultivimi i llojeve autoktone të fidanëve; | |
| 6. | Rehabilitimi dhe restaurimi i ekosistemeve të degraduara natyrore | <ul style="list-style-type: none"> Pyllëzimi i sipërfaqeve të zhveshura të ndikuar nga erozioni; Aplikimi i subvencioneve dhe stimulimeve për pyllëzimin e ekosistemeve të degraduara; Zbatimi i pyllëzimeve në toka të zhveshura pyjore me lloje autoktone; | <ul style="list-style-type: none"> Sipërfaqet e pyjeve të zhveshura dhe atyre të ndikuar nga erozioni të pyllëzuara; Numri i subvencioneve dhe stimulimeve të ndara për pyllëzime të sipërfaqe të degraduara; Numri i fidanëve me lloje autoktone të mbjella; | <ul style="list-style-type: none"> Programet për përkujdesje ndaj pyjeve për përmirësimin e strukturave pyjore të hartuara; Sipërfaqet e pyjeve të rralluara dhe sasia e biomasës në dispozicion; Numri i pronarëve të pyjeve private të përfshirë në procesin e bashkëpunimit; | <ul style="list-style-type: none"> Struktura e pyjeve e përmirësuar; Pyjet e rralluara dhe të përmirësuara, biomasa e shfrytëzuar për sistemet e ngrohjes qendrore; Sipërfaqet e pyjeve me menaxhim të përbashkët të përmirësuara; |
| 7. | Fuqizimi i menaxhimit të pyjeve dhe kullotave | <ul style="list-style-type: none"> Hartimi i programeve për përkujdesje ndaj pyjeve dhe për përmirësimin e strukturave të pyjeve; Zbatimi i rregullit të pyjeve dhe shfrytëzimi i qëndrueshëm i mbetjeve pyjore; Thellimi i bashkëpunimit me pronarët e pyjeve private për menaxhimin e përbashkët të pyjeve; | <ul style="list-style-type: none"> Programet për përkujdesje ndaj pyjeve për përmirësimin e strukturave pyjore të hartuara; Sipërfaqet e pyjeve të rralluara dhe sasia e biomasës në dispozicion; Numri i pronarëve të pyjeve private të përfshirë në procesin e bashkëpunimit; | <ul style="list-style-type: none"> Struktura e pyjeve e përmirësuar; Pyjet e rralluara dhe të përmirësuara, biomasa e shfrytëzuar për sistemet e ngrohjes qendrore; Sipërfaqet e pyjeve me menaxhim të përbashkët të përmirësuara; | <ul style="list-style-type: none"> Publiku i informuar për gjendjen e natyrës dhe biodiversitetit përmes raportit; |
| 8. | Informimi dhe raportimi për natyrën dhe biodiversitetin | <ul style="list-style-type: none"> Hartimi i raportit për gjendjen e natyrës dhe biodiversitetit në Komunën e Rahovecit; Informimi i rregullit i publikut për gjendjen e natyrës dhe biodiversitetit | <ul style="list-style-type: none"> Përgatitja dhe publikimi i raportit për gjendjen e natyrës dhe biodiversitetit. | <ul style="list-style-type: none"> Publiku i informuar për gjendjen e natyrës dhe biodiversitetit përmes raportit; | <ul style="list-style-type: none"> Publiku i informuar për gjendjen e natyrës dhe biodiversitetit përmes raportit; |

| | | | | |
|----|---|--|---|---|
| | | <p>dhe aktiviteteve të komunës për mbrojtjen e tyre;</p> <ul style="list-style-type: none"> • Publikimi i broshurës informuese për Shpellat e Rahovecit; • Inkurajimi i hulumtimeve shkencore në lëmin e mbrojtjes së natyrës; | <ul style="list-style-type: none"> • Numri i njoftimeve në ueb faqe dhe numri i broshurave informative të publikuara; • Përgatitja dhe publikimi i broshurës për shpellat e Rahovecit; | <ul style="list-style-type: none"> • Publiku i informuar për gjendjen e natyrës dhe biodiversitetit përmes njoftimeve dhe broshurave; • Publiku i informuar për shpellat e komunës së Rahovecit. |
| 9. | Rregullimi i infrastrukturës në funksion të mbrojtjes së natyrës, biodiversitetit dhe zhvillimin e ekoturizmit. | <ul style="list-style-type: none"> • Rregullimi i infrastrukturës në Zonat e Mbrojtura të Nabyrws • Shenjëzimi i zonave të mbrojtura dhe vlerave të tjera natyrore me rëndësi të veçantë; • Shenjëzimi i zonave turistike dhe shtigjeve për turistë; • Rregullimi i infrastrukturës në zonat turistike të Rahovecit; | <ul style="list-style-type: none"> • Kilometrat e trotuaeve, numri i ulëseve dhe numri i shportave për mbeturina të vendosura; • Numri i zonave të mbrojtura dhe vlerave tjera të shenjëzuara; • Numri i zonave turistike dhe shtigjeve për turistë të shenjëzuara; • Sipërfaqja e rregulluar, sipërfaqja e rrethuar, numri i ulëseve të vendosura. | <ul style="list-style-type: none"> • Infrastruktura në zonat e mbrojtura e rregulluar. • Zonat e mbrojtura dhe vlerat tjera natyrore të shenjëzuara; • Zonat turistike dhe shtigjet për turistë të shenjëzuara; • Infrastruktura në zonën turistike në Llanishhtë e rregulluar. |

9. Referencat dhe burimet e informacionit

1. ASK, Regjistrimi i Bujqësisë 2014
2. Degradimi i mjedisit (<http://opendata.cohu.org/sq/degradimi-mjedisit>) Organizata Cohu.
3. Libri i Kuq i Faunës së Kosovës, MMPH/AMMK/KEP 2020
4. Librin e Kuq të Florës vaskulare së Kosovës, MMPH/AMMK/GIZ
5. Ligji nr. 02/L-53 për Gjuetinë
6. Ligji nr. 03/L-040 për vetëqeverisje lokale
7. Ligji nr.03/l-153 për pyjet e Kosovës
8. Ligji nr.04/l-147 për ujërat e Kosovës
9. Ligjin Nr. 03/L-233 për mbrojtjen e natyrës
10. Lista e trashëgimisë kulturore për mbrojtje të përkohshme, MKRS 2019
11. Plani Lokal i Veprimit në Mjedis 2021-2027 i Komunës së Rahovecit
12. Plani Zhvillimor Komunal i Komunës së Rahovecit 2010-2020
13. Raport, Ndikimi i shfrytëzuesve të rërës dhe zhavorit në gjendjen mjedisore të lumenjve, AMMK 2022
14. Raporti për Gjendjen e ujërave 2020, AMMK
15. Regjistri i zonave të mbrojtura, IKMN/AMMK (www.ammk-rks.net)
16. Regjistrimi i Bujqësisë, ASK 2015
17. Speleological exploration of the Akovan mountain, Expedition Report. Bulgarian Caving Society, Kosovo Project 2017
18. Strategjia dhe Plani i Veprimit për Biodiversitetin 2011-2021/MMPH.
19. Strategjia për Zhvillimin e Pylltarisë 2010-2020/MBPZH
20. Vlerat e Trashëgimisë Natyrore të Kosovës, IKMN

KUVENDI I KOMUNËSNËRAHOVEC

01-Nr.191/24
Datë: 30.01.2024



