



Ministria e Mjedisit, Planifikimit Hapësinor dhe Infrastrukturës
Agjencia e Kosovës për Mbrojtjen e Mjedisit
Instituti i Kosovës për Mbrojtjen e Natyrës

**Propozim profesional për ri kategorizimin e Monumentit të Natyrës
“Kanioni i Drinit të Bardhë te Ura e Fshejtë”**



Prishtine, 2017

Propozimi profesional për ri kategorizimin e Monumentit të Natyrës "Kanioni i Drinit të Bardhë te Ura e Fshejtë" është hartuar nga Grupi Punues me Vendimin Nr. Prot. 3049/24 datë 13.05.2024.

Sipas këtij Vendimi anëtar të këtij Grupi punues kanë qenë:

Sami Behrami, udhëheqës i sektorit të zonave të mbrojtura, IKMN — kryesues

Nexhmije Kamberi, zyrtare për biodiversitet, IKMN – anëtare

Ali Sefa, zyrtar i lartë ligjor, AMMK- anëtarë

Miradije Gërguri, ud. udhëheqëse e divizionit të natyrës, DMMU - anëtare

Perparim Gashi, ud drejtori i drejtorisë së monitorimit, AMMK— anëtarë

Albnor Mullabazi, drejtor i drejtorisë së urbanizmi dhe mjedisit, komuna e Rahovecit — anëtarë

Afrim Oruqi, drejtor i drejtorisë së kadastrit, komuna e Rahovecit — anëtarë

Fatos Deda, udhëheqës i sektorit të mjedisit, komuna e Gjakovës — anëtarë

Elez Krasniqi, profesor ne departamentin e Biologjisë, FSHMN- anëtarë

PËRMBAJTJA:

- HYRJE
- BAZA LIGJORE
- OBJEKTIVAT
- KARAKTERISTIKAT FIZIKO - GJEOGRAFIKE
 - Pozita gjeografike dhe madhësia e territorit
 - Përbërja gjeologjike
- BIODIVERSITETI
 - Flora dhe vegjetacioni
 - Fauna
- TRASHEGIMIA KULTURORE DHE ASPEKTET REKREATIVO - SPORTIVE
- GJENDJA
- MENAXHIMI DHE ADMINISTRIMI ME ZONËN
- PERFUNDIM
- LITERATURA

HYRJE

Kanioni i Drinit të Bardhë te Ura e Fshejtë është monument natyre me karakter hidro-geomorfologjik. Shtrihet në pjesën qendrore të Dukagjinit, në rrjedhjen e mesme të Drinit të Bardhë dhe përfaqëson një vlerë posaçërisht të lartë natyrore, si për nga aspekti geomorfologjik, gjeologjik dhe hidrografik, ashtu edhe për nga veçoritë floristike, vegjetative dhe faunistike.

Për shkak të vlerave natyrore, ky monument natyre është vënë nën mbrojtje ligjore në vitin 1986. Meqenëse kjo zonë ndodhet në kufirin administrative ndërmjet territorit të komunës së Gjakovës dhe asaj të Rahovecit kuvendet e këtyre dy komunave asokohe janë marrë vesh që njëkohësisht të marrin vendim mbi shpalljen e territoreve të tyre veç e veç si monument natyre me qëllim që monumenti si tërësi të merr trajtimin e merituar.

Duke u bazuar në ndryshimin e rrethanave në teren, gjendjen ekzistuese të kësaj zone të mbrojtur si dhe kërkesën nga komuna e Rahovecit (12 Nr. 130, datë 04.05.2016) dhe 2024 për përgatitjen e një Vlerësimi profesional për këtë zone, është konstatuar nevoja për një rivlerësim të gjendjes në këtë zone përmes hartimit të një Propozimi profesional për rikategorizimin e saj sipas Ligjit për Mbrojtjen e Natyrës (Nr. 03/L-233). Sipas këtij Ligji (neni 20), hartimi i arsyeshmërisë profesionale të vlerave të natyrës është përgjegjësi dhe detyrë e Institutit të Kosovës për Mbrojtjen e Natyrës.

Të dhënat e prezantuara në këtë Propozim profesional janë mbledhur nga arkiva e Institutit për Mbrojtjen e Natyrës dhe komunave përkatëse, Propozimi profesionalë për rikategorizimin e MN " Kanionin e Drinit të Bardhë te Ura e Fsheitë" (nr. prot. AMMK 3522/17 datë 12.07.2017) të përgatitur nga Grupi Punues (Vendimin Nr. Prot. 2167/16 datë 10.05.2016) si dhe gjatë vizitave dhe ekspeditave hulumtuese në terren gjatë vitit 2024 nga ana e Grupit Punues në bashkëpunim me ekspertë të fushave përkatëse.

BAZA LIGJORE

Kanioni i Drinit të Bardhë te Ura e Fshejtë gëzon status të mbrojtjes ligjore që nga viti 1986 në kategorinë e Monumentit të Natyrës (Vendimi i K.K. të Gjakovës 01 nr. 011-10 i datës 05.03.1986 dhe Vendimi i K. K. të Rahovecit 01 nr. 352-13 i datës 09.04.1986).

Sipas Ligjit për Mbrojtjen e Natyrës (Nr. 03/L-233), *Monumenti i Natyrës është pjesë ose tërësi e pjesëve të pandryshuara të natyrës së gjallë ose të vdekur i cili ka vlerë ekologjike, shkencore, estetike ose kulturo-historike dhe/ose vlera turistike. Monumenti i natyrës mundet me qenë gjeologjik - paleontologjik, mineralogjik, hidrologjik, strukture gjeologjike, sediment, gjeomorfologjik - shpella, humnera, muret shkëmbore, hidrologjik - burime, ujë rrjedhë, ujëvarë, liqe, botanik - ekzemplarë të rrallë ose të rëndësishëm të botës bimore për një lokalitet, lokalitet i vogël botanik ose zoologjik i rëndësishëm për vlerat e tij shkencore. Në monumentin e natyrës dhe në afërsi të drejtpërdrejt të tij që është pjesë përbërëse e zonës së mbrojtur nuk lejohen veprimtaritë të cilat rrezikojnë karakteristikat dhe vlerat e tij.*

Shpalljen e vlerës së mbrojtur të natyrës Kanioni i Drinit të Bardhë te Ura e Fshejtë e bënë kuvendi i komunës në territorin e së cilës gjendet, pas marrjes paraprake të pëlqimit nga Ministria. Propozimi i aktit për shpallje mbështetet në propozimin profesional të hartuar nga Instituti i Kosovës për Mbrojtjen e Natyrës, me të cilin përcaktohen vlerat e zonës e cila propozohet të mbrohet, mënyra e administrimit me atë zonë si dhe propozimi i organit i cili e nxjerr aktin për shpallje për sigurimin e mjeteve për administrim me zonën e mbrojtur.

Për propozimin e shpalljes së zonës së mbrojtur informohet publiku. Procedurën e qasjes publike për shpalljen e monumenteve të natyrës e organizon dhe e udhëheqë kuvendi komunal në territorin e së cilës gjendet zona dhe zgjatë më së paku tridhjetë (30) ditë.

Propozuesi i aktit për shpalljen e zonës së mbrojtur ka detyrim që të deklarohet për propozimet që kanë dalë nga qasja e publikut, kurse vërejtjet e parashtruara nga debati bëhen pjesë përbërëse e dokumentacionit në të cilin bazohet propozimi për shpallje.

Lajmërimi për qasjen publike shpallet në mjetet e informimit publik dhe në ueb faqen e Komunës dhe përmban shënimet, dokumentacionin hartografik dhe dokumentacion tjetër lidhur me zonën e propozuar për vënie në mbrojtje, afatin kohor për shqyrtim, datën e përfundimit të pranimit të komenteve dhe referencat e organit i cili i pranon komentet.

Komunat në pajtim me Ligjin për Mbrojtjen e Natyrës, Strategjinë, programin e mbrojtjes së natyrës dhe dokumentet e rregullimit hapësinor janë të detyruara që të:

- kujdesen për ruajtjen e larmisë biologjike dhe peizazhore për territorin e vet;
- shpallin zonat e mbrojtura për të cilat janë kompetente;
- sigurojnë kushtet për mbrojtjen dhe ruajtjen e zonave të mbrojtura për të cilat janë kompetente;
- marrin pjesë në procedurën e shpalljes të zonave të mbrojtura të cilat i shpallë Qeveria ose Kuvendi;
- marrin pjesë në hartimin e planeve të menaxhimit me zonat e mbrojtura për të cilat janë kompetente;
- kujdesen për promovimin e mbrojtjes së natyrës dhe japin mbështetje dhe kujdesen për shoqatat, veprimtaria e të cilave është mbrojtja e natyrës;
- përcjellin gjendjen e ruajtjes së natyrës dhe për atë Ministrisë dhe Institutit i paraqesin raport;
- mbajnë regjistrat për shënimet të rëndësishme për mbrojtjen e natyrës;
- informojnë publikun për gjendjen e natyrës në territorin e vetë dhe për masat e ndërmarra për mbrojtjen dhe ruajtjen e sajë;
- ofrojnë ndihmë profesionale dhe ndihmë tjetër organeve të pushtetit lokal në mbrojtjen e natyrës në territorin e vetë;
- kryejnë dhe punë të tjera të përcaktuara me këtë Ligj dhe aktet nen ligjore të nxjerra prej tij.

OBJEKTIVAT

Kanioni i Drinit të Bardhë te Ura e Fshejtë që nga viti 1986 ka qenë i mbrojtur si monument natyre me karakter hidrogjeomorfologjik. Ky monument ka vlera shkencore, kulturore, edukativo-arsimore dhe turistike.

Qëllimet e synuara me rikategorizimin e këtij monumenti janë:

- Harmonizimi i Vendimeve për shpallje me Ligjin për Mbrojtjen e Natyrës (Nr. 03/L-233),
- Harmonizimi me Ligjin Nr.02/L-88 për Trashëgimi Kulturore,
- Mbrojtja e ekosistemit dhe diversitetit biologjik, menaxhimi i qëndrueshëm si dhe marrja e masave për revitalizimin e ekosistemeve të dëmtuara,
- Shfrytëzimi racional i vlerave natyrore përmes mbikëqyrjes dhe kontrollit të zonës për të ndaluar degradimin e mëtejshëm të sajë,
- Ndërmarrja e veprimtarive të përshtatshme të ruajtjes dhe menaxhimit, me qëllim të rivendosjes së kushteve ekologjike në ekosistemet dhe habitatet e degraduara.
- Mundësimi i punëve kërkimore-shkencore, arsimore, kulturore, edukative dhe punëve të tjera profesionale në pajtim me konceptet bashkëkohore në zhvillimin e kësaj zone me synim ruajtjen e natyrës,
- Realizimi i qëllimeve të përgjithshme të zhvillimit të qëndrueshëm ekonomik etj.

KARAKTERISTIKAT FIZIKO - GJEOGRAFIKE

- **Pozita gjeografike dhe madhësia e territorit**

Kanioni i Drinit të Bardhë është krijuar në mënyrë epigjenike, dukuri kjo shumë e rrallë ku rrjedha e lumit të Drinit të Bardhë epigjenikisht ka prerë shkëmbin gëlqeror të Gradishes në pikën më të lartë të lartësisë mbidetare (408 m) në gjatësi prej 5.6 km duke krijuar një fenomen të rrallë natyror dhe atraktiv me prerje të thella të gëlqerorit në të dy anët i cili bashkë me rrethin e ngushtë përfaqëson një vlerë të lartë natyrore tek ne. Prerjet arrijnë lartësinë deri në 25 m ndërsa thellësia e lumit në grykë arrin deri në 12 m.

Sipërfaqja e përgjithshme e zonës së mbrojtur është 198.83 ha ku 124.96,09 ha i takojnë komunës së Rahovecit ndërsa 73.86,47 ha asaj të Gjakovës.

Nga sipërfaqja e mbrojtur në komunën e Rahovecit, me rastin e nxjerrjes së Vendimit 84.27,70 ha kanë qenë në pronësi shoqërore, ndërsa 40.68,39 ha në pronësi private.

Nga sipërfaqja e mbrojtur në komunën e Gjakovës 19.70,81 ha kanë qenë në pronësi shoqërore ndërsa 54.15,66 ha në pronësi private.

Sipërfaqja e mbrojtur në vështrim të këtyre vendimeve ndahet në dy zona:

- Zona e ngushtë – rigoroze (K. e Rahovecit ka 54.86,86 ha, ndërsa K. e Gjakovës 6.04,52 ha) dhe
- Zona e gjerë - mbrojtëse (K. e Rahovecit ka 70.09,23 ha, ndërsa K. e Gjakovës 67.81,95).

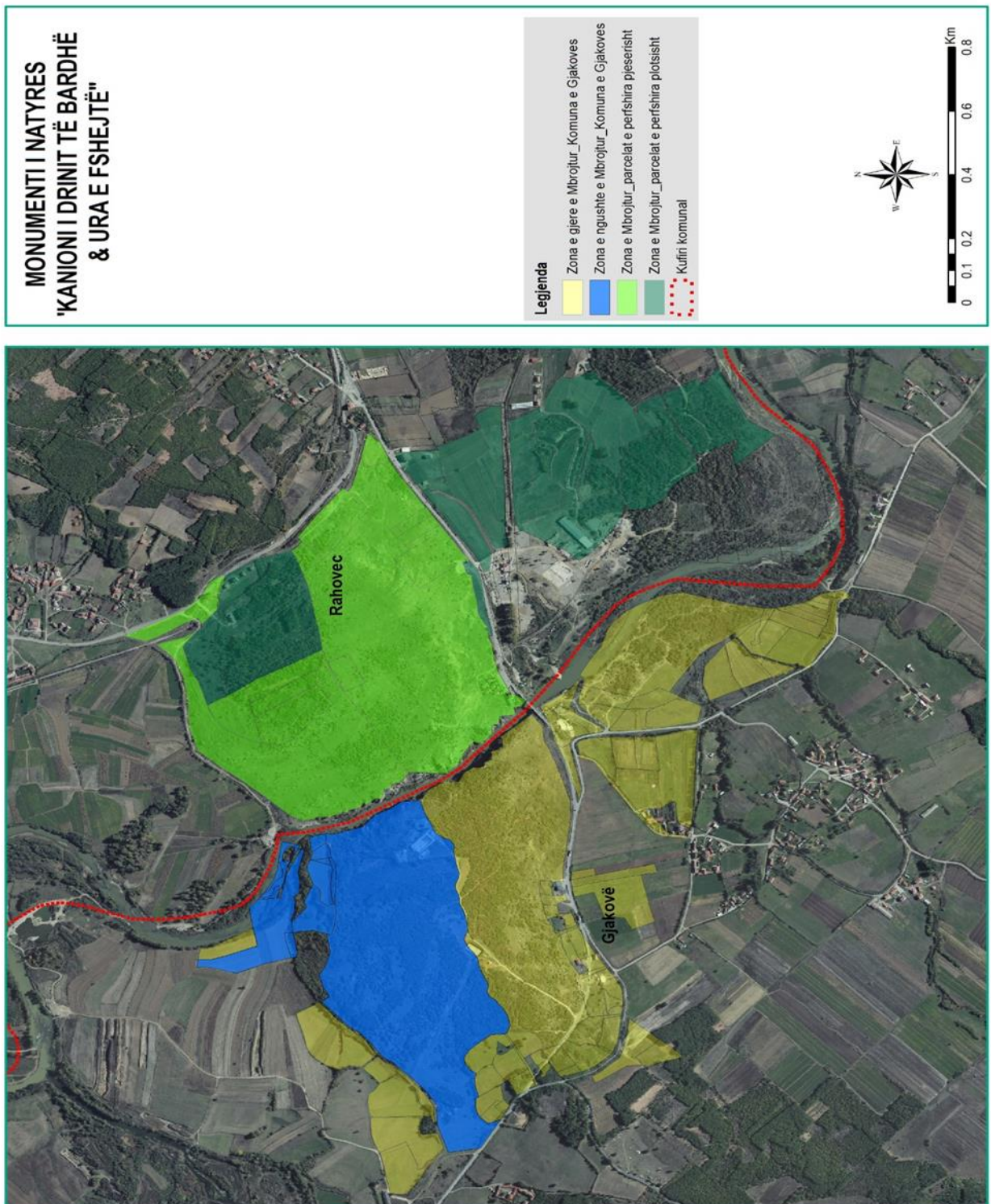


Fig. 1. Harta e zonës së mbrojtur aktua/e (sipas parcelave që gjenden në Vendimet e dy Komunave)

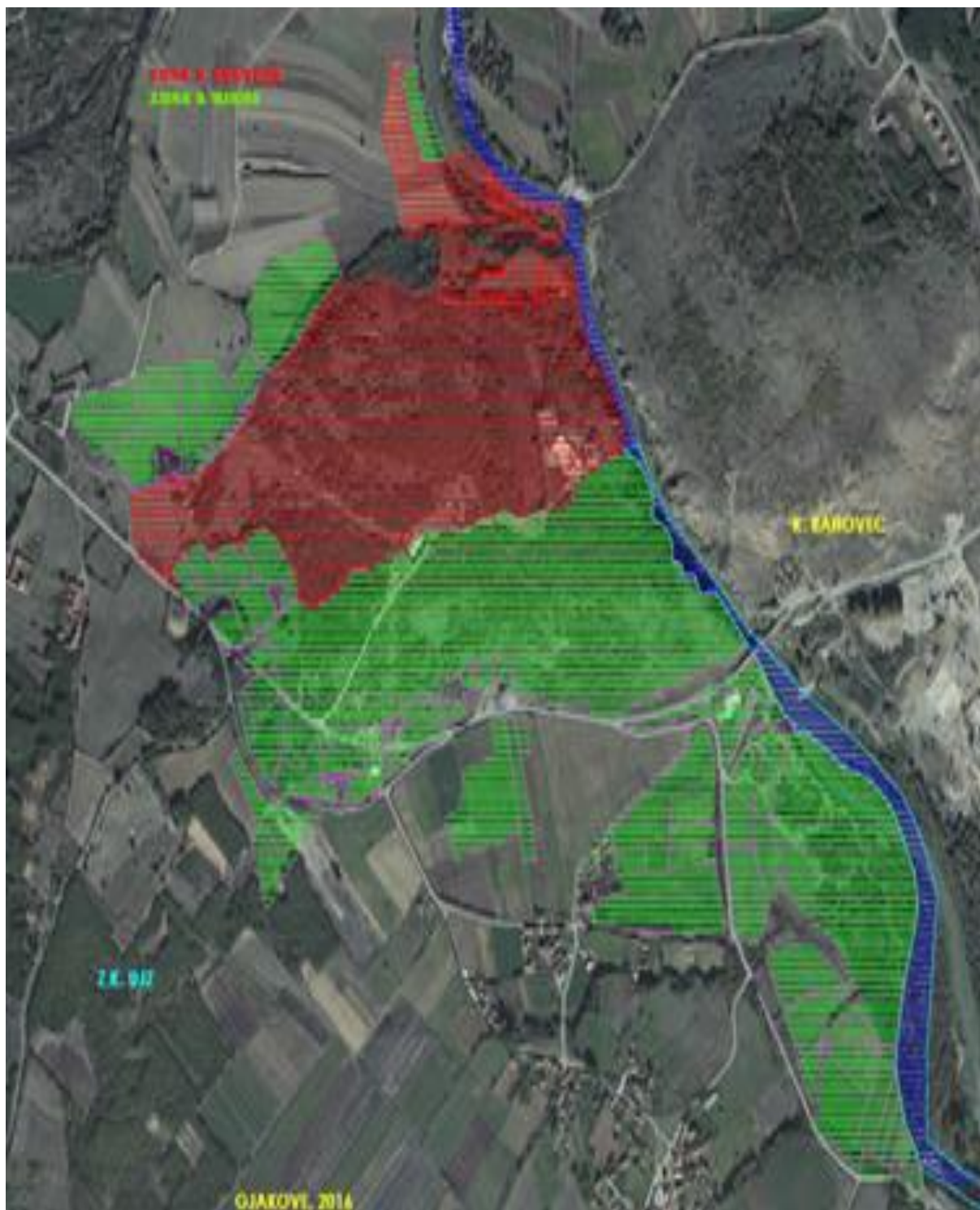


Fig. 2. Harta e zonës së mbrojtur aktuale, pjesa e Komunës së Gjakovës

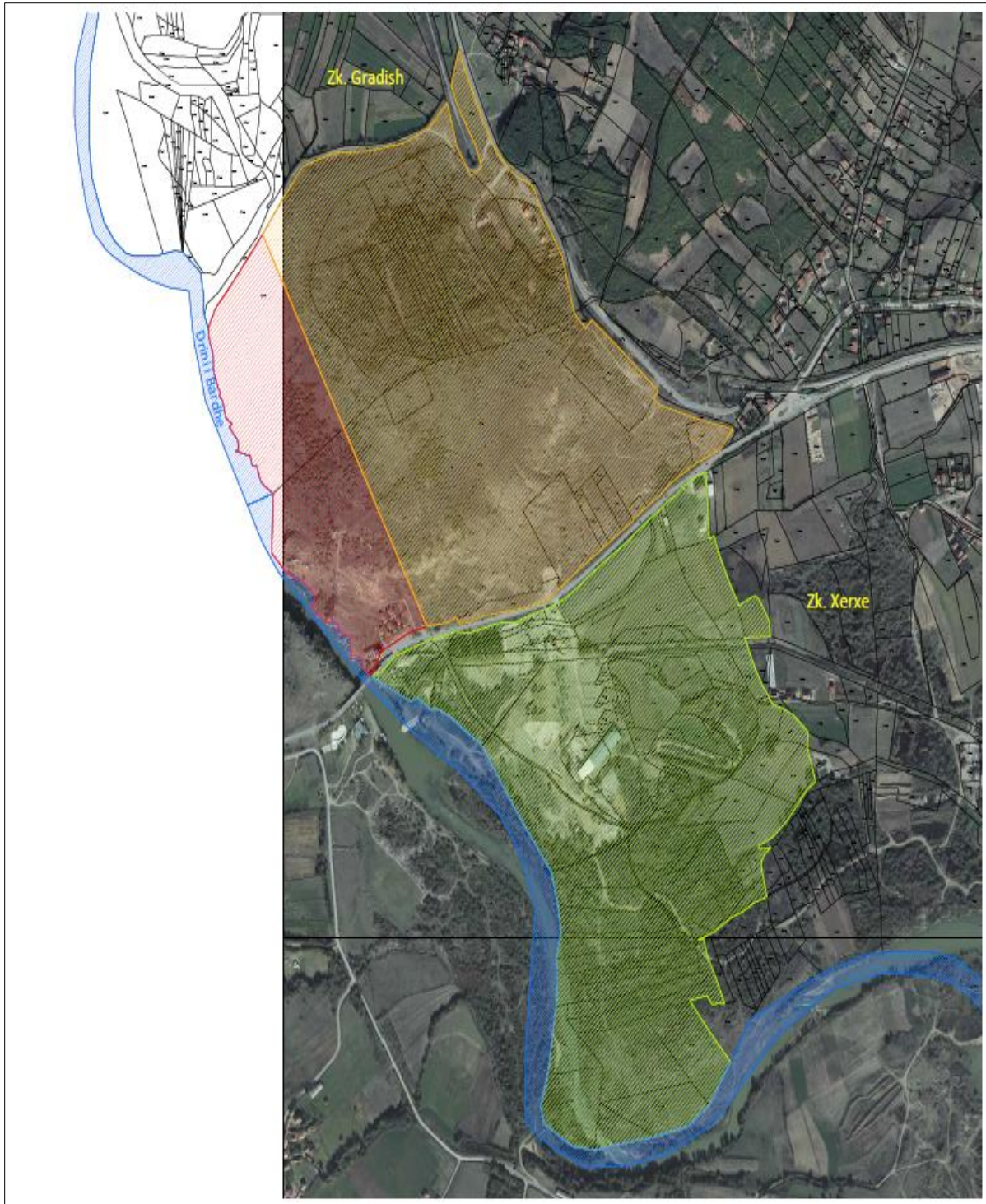


Fig. 3. Harta e zonës së mbrojtur aktuale, pjesa e Komunës së Rahovecit

Bazuar në gjendjen ekzistuese të kësaj zone të mbrojtur, ndryshimin e rrethanave në teren dhe duke marrë parasysh faktin se komuna e Gjakovës dhe komuna e Rahovecit (parashtruesja e kërkesës në vitin 2016 dhe 2024), kanë shprehur gatishmërinë për ridefinimin e kufirit ekzistues të zonës së mbrojtur në territorin e komunave gjegjëse për shkak të implikimeve të shumë komponenteve (hapësinore, mjedisore, kulturore, financiare dhe menaxhuese), Agjencia e Kosovës për Mbrojtjen e Mjedisit me qëllim të përgjigjes në kërkesat e komunave ka formuar grupin punues (me nr. prot. AMMK 3049/24 datë 13.05.2024) me qëllim të konstatimit të gjendjes dhe përgatitjes së arsyshmëris profesionale komfor kërkesës, për rikategorizimin e monumentit të natyrës “ Kanioni i Drinit të Bardhë te Ura e Fshejtë”, konform situatës dhe gjendjes në terren.

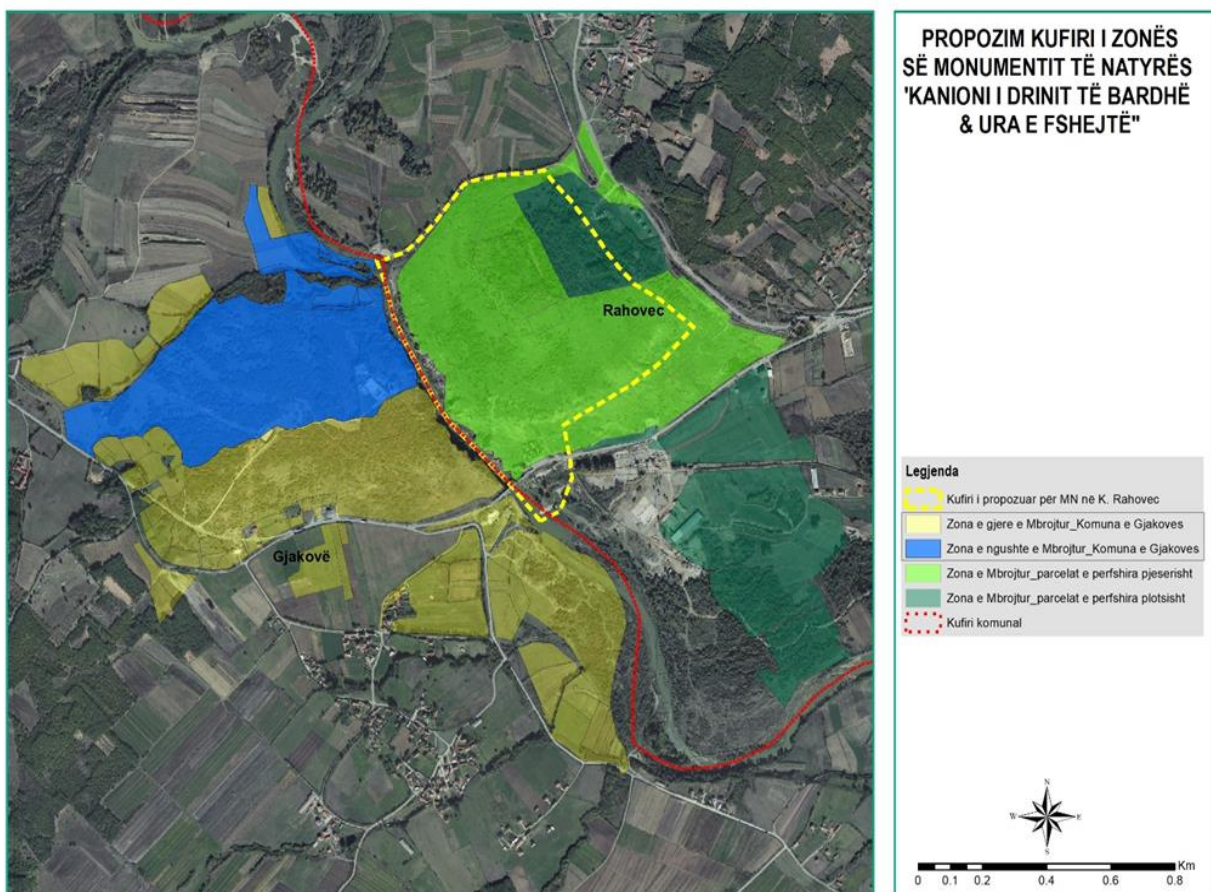


Fig. 4. Harta e zonës së propozuar për mbrojtje — pjesa e Rahovecit

Bazuar në propozimi profesionalë për rikatëgorizimin e MN " Kanionin e Drinit të Bardhë te Ura e Fsheitë" (nr. prot. AMMK 3522/17 datë 12.07.2017) të përgatitur nga Grupi Punues (Vendimin Nr. Prot. 2167/16 datë 10.05.2016), zona e propozuar për mbrojtje e monumentit të natyrës në kuadër të Komunës së Rahovecit përfshinë një sipërfaqe të përgjithshme **prej 53 ha.**

Komuna e Gjakovës bazuar në dokumentin e përgatitur (të aprovuar) të Hartës zonale të Komunës së Gjakovës ka përcaktuar edhe zonën e mbrojtur të Monumentit të natyrës " Kanionin e Drinit të Bardhë te Ura e Fsheitë" dhe shfrytëzimin e zonës.

Me këtë dokument, zona e propozuar për mbrojtje e monumentit të natyrës në kuadër të Komunës së Gjakovës përfshinë një sipërfaqe të përgjithshme **prej 65 ha.**

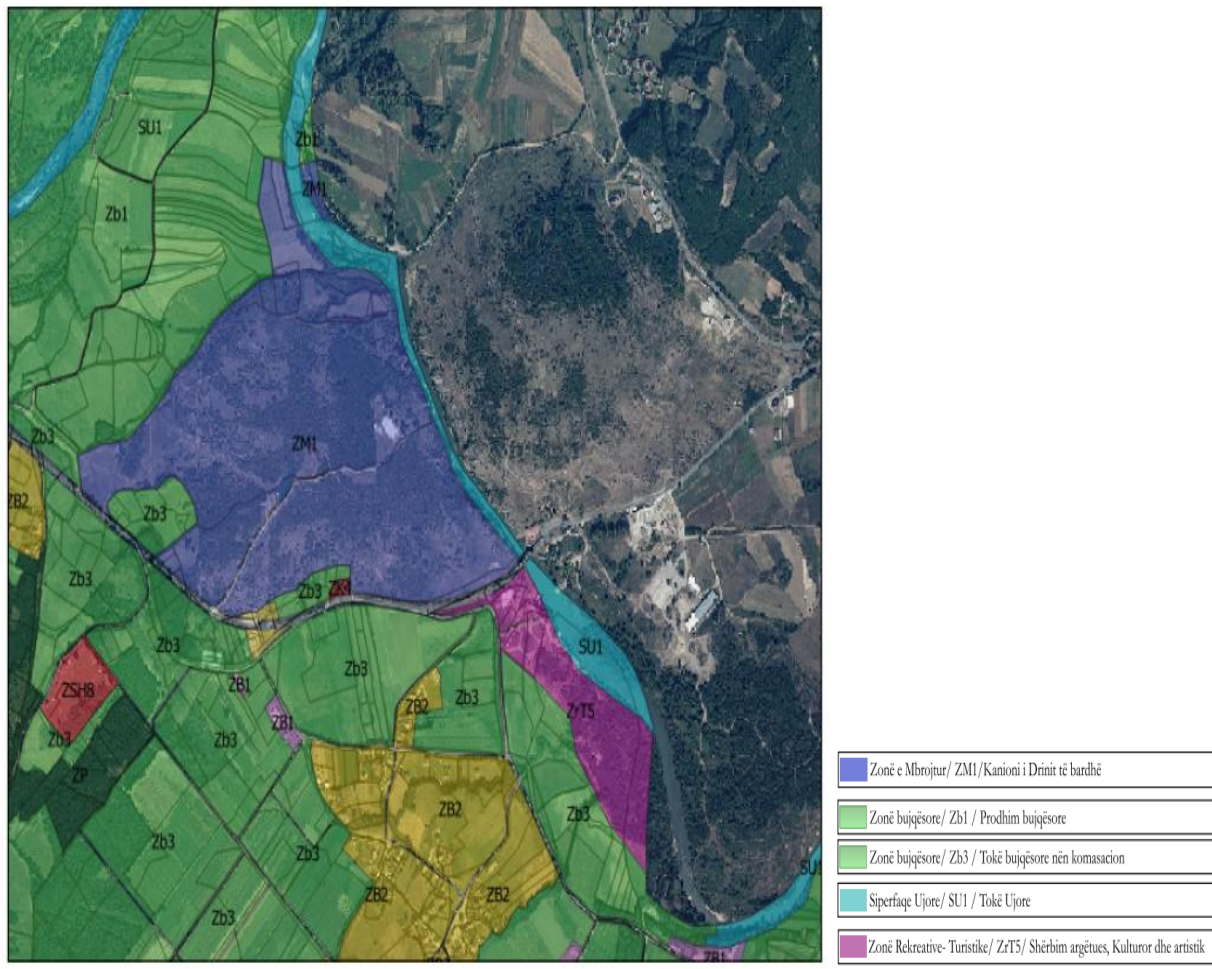


Fig. 5. Harta e zonës se propozuar për mbrojtje — pjesa e Gjakovës

Grupi Punues për ri kategorizimin e Monumentit të natyrës "Kanioni i Drinit të Bardhë te Ura e Fshejtë" (Vendimin Nr. Prot. 3049/24 datë 13.05.2024), bazuar në vlerat e përgjithshme, gjendjen ekzistuese në terren dhe propozimi profesionalë për rikategorizimin e MN " Kanionin e Drinit të Bardhë te Ura e Fsheitë" (nr. prot. AMMK 3522/17 datë 12.07.2017) të përgatitur nga Grupi Punues (Vendimin Nr. Prot. 2167/16 datë 10.05.2016), propozon që sipërfaqja e përgjithshme e zonës së mbrojtur të Monumentit të natyrës "Kanioni i Drinit të Bardhë te Ura e Fshejtë" të jetë **118 ha** – (65 ha në komunën e Gjakovës dhe 53 ha në komunën e Rahovecit).

- **Përbërja gjeologjike**

Kanioni i Drinit të Bardhë, është fenomen morfo-hidrik me vlerë epigjenike, vizuale dhe edukative. Kanioni është krijuar në periudhë postlakustrike të liqenit neogjen të Dukagjinit. Mirëpo, intensiteti i prerjes dhe thellimit kanionit të epigjenisë është kushtëzuar dhe nga proceset e lëvizjeve të mëvonshme diferencuese tektonike. Gryka ka veçori tipike të kanionit dhe është zhvilluar në formacione karbonatike të kretakut të sipërm.



Foto 1. Pamje nga Kanioni i Drinit të Bardhë te Ura e Fshejtë



Foto: Venera N. Lekaj -Gjugja

Foto 2. Pamje nga Kanioni i Drinit të bardhë te Ura e Fshejtë

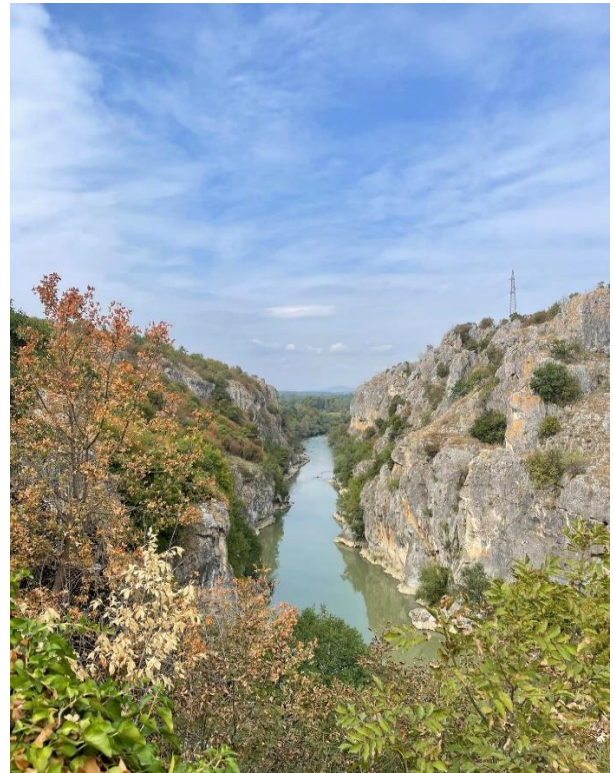


Foto 3 dhe 4. Pamje nga Kanioni i Drinit të bardhë te Ura e Fshejtë

BIODIVERSITETI

Biodiversiteti është një nocion shumë kompleks që nënkupton tërësinë e llojeve dhe ekosistemeve, ose shprehur ndryshe biodiversiteti paraqet llojllojshmërinë jetësore në tokë.

Zona e Mbrojtur - Kanioni i Drinit të Bardhë te Ura e Fshejtë ka pozitë të volitshme gjeografike, me veçori hidrogeologjike, pedologjike, me kushte të mira klimatike që e bëjnë këtë zonë interesante si në pikëpamje floristike dhe vegjetative ashtu edhe në atë faunistike dhe peizazhore.

Kjo llojllojshmëri është rezultat i ndërveprimit kompleks të faktorëve biotik dhe abiotik të cilët krijojnë kushte të favorshme për llojllojshmëri të bimëve dhe shtazëve brenda kësaj zone.

Ekspozimi ndaj dy llojeve të klimave, asaj kontinentale dhe mesme kontinentele ka kushtëzuar mbretërimin e tipit të butë të klimës kontinentale me elemente adriatiko-mesdhetare që janë mjaftë të rëndësishme në aspekt të pranisë së llojeve të rralla bimore dhe atyre shtazore.

Flora dhe vegjetacioni

Pozita gjeografike, ku në përmasë të madhe ndihet ndikimi i klimës mesdhetare nëpërmjet të luginës së Drinit të bardhë, ka kushtëzuar krijimin e një vegjetacioni me elemente të florës submesdhetare që është mjaftë karakteristik për këtë territor.

Konfiguracioni i terrenit ka kushtëzuar edhe dominimin e vegjetacionit të tipit shkurror që fatmirësisht nuk japin edhe mundësi për ndonjë ndryshim esencial në bazën e tyre. Shkëmbi gëlqeror për shkak të klimës e cila mbretëron dhe kushteve të tjera karakterizohet me një përbërje specifike floristike si dhe një vegjetacion interesant.

Nga vizitat hulumtuese të realizuara në këtë zonë veçojmë këto lloje të evidentuara:

Tabela 1. Llojet e bimëve të evidentuara ne teren

Nr.	Emri latinisht	Emri shqip
1	<i>Achillea millefolium</i>	Barpezmi mijëfletësh
2	<i>Acer campestre</i>	Krekë
3	<i>Acer monspessulanum</i>	Krekëz
4	<i>Acinos arvensis</i>	Mendërmira arash
5	<i>Acinos hungaricus</i>	Mendërmia e hungarisë
6	<i>Ajuga chamaepitys</i>	Ajugë si pishë e vogël
7	<i>Alnus glutinosa</i>	Verri i zi
8	<i>Alyssum sinuatum</i>	Alisoid gjirak
9	<i>Alyssum saxatile</i>	Sericë e shkëmbinjve
10	<i>Anchusa arvensis</i>	Gjuhëlopa e arave
11	<i>Anchusa azurea</i>	Gjuhëlopa blu
12	<i>Anchusa officianalis</i>	Gjuhëlopa mjekësore
13	<i>Aristolochia clematidis</i>	Petriku kulpër
14	<i>Artemisia absinthium</i>	Pelin
15	<i>Arum italicum</i>	Këlkazë e Italisë
16	<i>Artemisia vulgaris</i>	Perlin i rëndomtë
17	<i>Artemisia campestris</i>	Pelin i fushës
18	<i>Artemisia lobelii</i>	Pelini i bardhë
19	<i>Asparagus tenuifolius</i>	Shpargull gjethehollë
20	<i>Bellis perennis</i>	Luledhenësh
21	<i>Berteroa incana</i>	Berterojë thinjoshe
22	<i>Diplotaxis muralis</i>	Diplotaksë e murit
23	<i>Cardus nutans</i>	Freshkull
24	<i>Carpinus orientalis</i>	Shkoza e zezë
25	<i>Centaurea solstitialis</i>	Ferrëbardha

26	<i>Ceterach officinarum</i>	Bar- gjarpër mjekësor
27	<i>Cichorium intybus</i>	Cikore
28	<i>Cirsium vulgare</i>	Gjemb gomari
29	<i>Clematis vitalba</i>	Kulpër e egër
30	<i>Cornus mas</i>	Thanë
31	<i>Cornus sanguinea</i>	Thanukël
32	<i>Crataegus monogyna</i>	Murrizi njëbërthamësh
33	<i>Colchium autumnale</i>	Xhërrokull vjeshtor
34	<i>Convolvulus cantabrigia</i>	Dredhje e Kantabrisë
35	<i>Hippocrepis emerus</i>	Milëz emerus
36	<i>Cyclamen hederifolium</i>	Bukëderr
37	<i>Convolvulus althaeoides</i>	Dredhje mëllagëngajshme
38	<i>Datura stramonium</i>	Tatulla
39	<i>Echinops sphaerocephalus</i>	Ekinopsi kokërruzullor
40	<i>Echium italicum</i>	Ushqerrëz e Italisë
41	<i>Echium vulgare</i>	Ushqerrëz e rëndomtë
42	<i>Erodium cicutarium</i>	Gjilpërëqyqe si kukutë
43	<i>Eryngium campestre</i>	Gjemëbardh fushash
44	<i>Erysimum sylvestre</i>	Erisimë
45	<i>Euphorbia helioscopia</i>	Rryelli dielpamës
46	<i>Euphorbia myrsinites</i>	Rryelli mirsinit
47	<i>Fragaria vesca</i>	Luleshtrydhe, Dredhëz
48	<i>Fraxinus ornus</i>	Frashër i bardhë
49	<i>Fumana procumbens</i>	Fumanë e shtrirë
50	<i>Fumaria officinalis</i>	Fom mjekësor
51	<i>Galium cruciata</i>	Bar Shëngjergji
52	<i>Galium lucidum</i>	Ngjitësja e shkëlqyeshme

53	<i>Geranium rotundifolium</i>	Kamaroshe gjetherrumbullaket
54	<i>Hedera helix</i>	Urth
55	<i>Heliotropium europaeum</i>	Dielldrishës i Evropës
56	<i>Helloborus odoratus</i>	Shpendër
57	<i>Hordeum murinum</i>	Elb bregdetar
58	<i>Hypericum perforatum</i>	Lulebasani
59	<i>Inula oculus-christi</i>	Plenër sykrisht
60	<i>Lactuca serriola</i>	Ogrisht
61	<i>Lamium purpureum</i>	Hithbutë i purpurt
62	<i>Lathyrus laxiflorus</i>	Vingjëra luleclirë
63	<i>Lathyrus tuberosus</i>	Vingjër zhardhokore, Arashkë
64	<i>Ligustrum vulgare</i>	Voshtër
65	<i>Linaria vulgaris</i>	Linarie e rëndomtë
66	<i>Gagea lutea</i>	Gage e verdhë
67	<i>Lunaria annua</i>	Barhënë njëvjeqare
68	<i>Marrubium vulgare</i>	Marrubë e rëndomtë,
69	<i>Medicago prostrata</i>	Jonxhë e shtrirë
70	<i>Micromeria albanica</i>	Bishtmi i shqipërisë
71	<i>Muscari botryoides</i>	Pështrik vilengjashëm
72	<i>Nigella damascena</i>	Nigella e Damaskut
73	<i>Ononis spinosa</i>	Kalmuth gjembor, Therë kali
74	<i>Orinthogalum umbellatum</i>	Minukël ombrellore
75	<i>Petrorhagia terebinthus</i>	Qelbes
76	<i>Sedum acre</i>	Rryshqyqe e athët
77	<i>Sedum daspyhyllum</i>	Rrushqyqe gjetjedendura
78	<i>Hylothelapium maximum</i>	Rrushqyqe e madhe
79	<i>Sedum atratum</i>	Rrushqyqe e nxirë

80	<i>Prunus mahaleb</i>	Mëzhdredhë
81	<i>Noccaea perfolata</i>	Tlasp nëpërgjethës
82	<i>Quercus cerris</i>	Qarr
83	<i>Quercus pubescens</i>	Bungëbutë
84	<i>Salvia aethiopsis</i>	Sherbelë etiopiane
85	<i>Rosa canina</i>	Trëndafili i egër
86	<i>Sideritis raeseri</i>	Çaj mali
87	<i>Prunus spinosa</i>	Kulumbri
88	<i>Centaurea stoebe</i>	Kokoçel
89	<i>Verbascum bosnense</i>	Netull
90	<i>Verbascum pulverulentum</i>	Netull e pluhurosur
91	<i>Verbascum blattaria</i>	Netull e furrtarës
92	<i>Linaria angustissima</i>	Linarie shumë e ngushtë
93	<i>Sideritis montana</i>	Siderit malesh
94	<i>Scilla autumnalis</i>	Boçkë vjeshtore
95	<i>Teuricum chamaedrys</i>	Arrs dushk i vogël
96	<i>Sambucus ebulus</i>	Qingël
97	<i>Ulmus minor</i>	Vidhi, Vidhi i vogël
98	<i>Xanthium italicum</i>	Rrodhe
99	<i>Tribulus terrestris</i>	Tribulë tokësore
100	<i>Tamarix tetrandra</i>	Marinë me katër thekë
101	<i>Tanacetum vulgare</i>	Karajpel
102	<i>Teucrium polium</i>	Bar majaësilli
103	<i>Verbena officinalis</i>	Barshpretkë mjeksore
104	<i>Veronica persica</i>	Veronikë persiane
105	<i>Vicia sativa</i>	Grashinë e kultivuar
106	<i>Viola arvensis</i>	Manushaqe arash

107	<i>Viola elatior</i>	Manushaqe e lartë
108	<i>Xeranthemum annuum</i>	Kserantemë njëvjeqare
109	<i>Xeranthemum cylindraceum</i>	Kserantemë cilindrike
	<i>Sternbergia colchiciflora</i> (i konstatuar vitet e fundit nga ekspertet e AMMK).	
110		



Foto.5. Bukëderr (*Cyclamen hederifolium*)



Foto.6.Xhërrokulli vjeshtor (*Colchium autumnale L.*)



Foto.7.Qingla (*Sambucus ebulus*)



Foto.8. Barpezmi mijëfletësh (*Achillea millefolium*)



Foto.9. Lule dhensh (*Bellis perennis*)



Foto.10. Ushqerrëza e Italisë (*Echium italicum*)

Fauna

Fauna e Kosovës në përgjithësi është pak e studiuar. Në kuadër të kësaj hynë edhe ajo e Kanionit të Drinit të Bardhë i cili me biotopet e veçanta ofron kushte të mira për jetesën e llojeve të ndryshme shtazore.

Nëpër shkëmbinjtë gëlqeror ka mjaftë shpella/zgavra të vogla të cilat ofrojnë kushte për strehimin e një numri të madh të shpendëve, disa prej tyre lloje karakteristike. Kjo specifikë edhe ka mundësuar që në këtë zonë të ketë një llojlojshmëri të theksuar faunistike

Gjatë vizitave hulumtuese në terren si dhe nga të dhënat që gjenden në arkivin e IKMN-së janë konstatuar disa lloje të shtazëve, e që më të shpeshta kanë qenë:

- Kërmilli (*Helix pomatia*),
- Breshka tokësore (*Testudo hermani*),
- Hardhuca e gjelbërt (*Lacerta viridis*),
- Iriqi (*Erinaceus concolor*),
- Dhelpra (*Vulpes vulpes*),
- Lepuri i fushës (*Lepus europaeus*) etj.

Nga llojet e njohura të shtazëve në këtë zonë veçohet kryesisht shpendët që përfaqësohen me këto lloje:

Tab.1. Lista e llojeve të shpendëve¹

Nr.	Emri latinisht	Emri shqip
1	<i>Acrocephalus arundinaceus</i>	Bilbilthi fushor i kallamave
2	<i>Anas platyrhynchos</i>	Kuqlla qafë gjelbër
3	<i>Anas querquedula</i>	Marsatorja
4	<i>Ardea cinerea</i>	Çapka e përhime
5	<i>Ardea purpurea</i>	Çapka e kuqërreme
6	<i>Aythya nyroca</i>	Rosa pikaloshe
7	<i>Buephala clangula</i>	Rosa me katër sy
8	<i>Buteo buteo</i>	Huta
9	<i>Carduelis carduelis</i>	Gardalina
10	<i>Carduelis cannabina</i>	Gardalina e kërpit
11	<i>Ciconia ciconia</i>	Lejleku i bardhe
12	<i>Columba oenas</i>	Pëllumbi i pyllit
13	<i>Columba livia</i>	Pëllumbi i shkëmbit
14	<i>Corvus corax</i>	Korbi
15	<i>Corvus frugilegus</i>	Korbi sqep bardhë
16	<i>Corvus monedula</i>	Gala
17	<i>Corvus corone</i>	Sorra
18	<i>Coturnix coturnix</i>	Shkurta
19	<i>Emberiza cia</i>	Cerla gushë gjelbër
20	<i>Falco tinunculus</i>	Skifteri kthetrazi
21	<i>Falco naumanni</i>	Skifteri kthetra verdhë
22	<i>Fulica atra</i>	Bajza

¹ Arkiva e IKMN-së

23	<i>Galerida cristata</i>	Dervishi
24	<i>Hirundo daurica</i>	Dallëndyshe
25	<i>Mergus merganser</i>	Zhytësi i mesëm
26	<i>Mergus albellus</i>	Zhytësi i vogël laraman
27	<i>Monticola saxatilis</i>	Tusha e zakonshme
28	<i>Oenanthe hispanica</i>	Bishtbardha e gurit
29	<i>Passer domesticus</i>	Harabeli
30	<i>Perdix perdix</i>	Thëllëza e fushës
31	<i>Phoenicurus ochruros</i>	Bishtkuqi zashkan
32	<i>Riparia riparia</i>	Dallëndyshja e lumit
33	<i>Turdus merula</i>	Mëllenja
34	<i>Vanellus vanellus</i>	Gicvilja



Foto 11. Kërmilli (*Helix pomatia*)



Foto 12. Hardhuca e gjelbërt (*Lacerta viridis*)



Foto 13. Skifteri kthetrazi (*Falco tinunculus* arundinaceus)



Foto 14. Bilbilthi fushor i kallamave (*Acrocephalus*)



Foto 15. Çapka e përhime (*Ardea cinerea*)



Foto 16. Çapka e kuqërreme (*Ardea purpurea*)

TRASHËGIMIA KULTURORE DHE ASPEKTET REKREATIVO - SPORTIVE

Ura e Fshejtë (Nr. rendor 624 dhe Nr. Unik në databazë 001057) është pjesë e Listës së Trashëgimisë Kulturore për Mbrojtje të Përkohshme të miratuar nga Ministri i Kulturës, Rinisë dhe Sportit me Vendim Nr 68/2016 datë 10.10.2016.

Sipas Ligjit Nr.02/L-88 për Trashëgimi Kulturore Neni 6 pika 6.4. *Monumentet arkitekturale nën mbrojtje të përkohshme ose të përhershme kanë një zonë të mbrojtjes, që është 50 metra nga perimetri i monumentit.* Kjo zonë e mbrojtjes mund të zgjerohet ose ngushtohet dhe përcaktohet në planin e Institucionit kompetent dhe në planet hapësinore relevante në pajtueshmëri me nenin 2 të Ligjit nr. 2003/14 për planifikim hapësinor.

Në këtë monument natyror organizohen gara vjetore sportive të hedhjes në ujë - kërcim së larti nga ura. Menaxhimi bëhet nga Kuvendi Komunal i Gjakovës dhe organizohen në sezonin veror Korrik - Gusht.

Kanioni i Drinit të Bardhë ka vlera shkencore, edukativo-arsimore dhe turistike. Qasja është e lehtë pasi ky monument gjendet në drejtim të rrugës Gjakovë - Prizren tek kilometri i nëntë. Kanioni mund të vizitohet nga lartë, duke ndjekur krahun e majtë apo të djathtë, por edhe nëpër kanion nëse përdoret barka. Ndër të tjera ura, apo më saktësisht rrethina e saj shërben edhe si pushimore verore ku ngrihen çadrat e qytetarëve nga anë të ndryshme të Kosovës. Po ashtu rreth saj ka shtëpiza që shërbejnë për kalimin e ditëve të verës.

Kanioni mund t'i prezantohet publikut, por ende nuk ka brushura apo ndonjë material promovues për të shpjeguar më mirë historinë e këtij monumenti të trashëgimisë natyrore dhe kulturore.

Ura e Fshejtë e shek. XVIII

Ura e Fshejtë është ndërtuar mbi kanionin dhe është e gjatë 70 m. Posedon një hark gjysmë rrethor dhe shtrihet mbi lumin e Drinit të Bardhë. Thellësia prej harkut deri te shtrati i ujit është 30 m. Ura është e gjatë 37 m., e gjërë 7 m. dhe e lartë 18,50 m. Kjo urë është e ndërtuar qysh në shekullin XVII, ndërsa gjatë Luftës së Parë Botërore ajo u shkatërrua tërësisht. Më vonë, me 1942 u rindërtua nga Simonseni i Italisë, ndërsa dëmet që pësoi gjatë luftës së vitit 1999 i evitoi KFOR-i italian.



(https://sq.wikipedia.org/wiki/Ura_e_Fshajt%C3%AB#/media/File:The_%27Fshejt%27_Bridge.jpg)

Foto 17. Pamje e vjetër e Urës



Foto 18. Aktivitete rekreative te Kanioni i Drinit të bardhë te Ura e Fshejtë

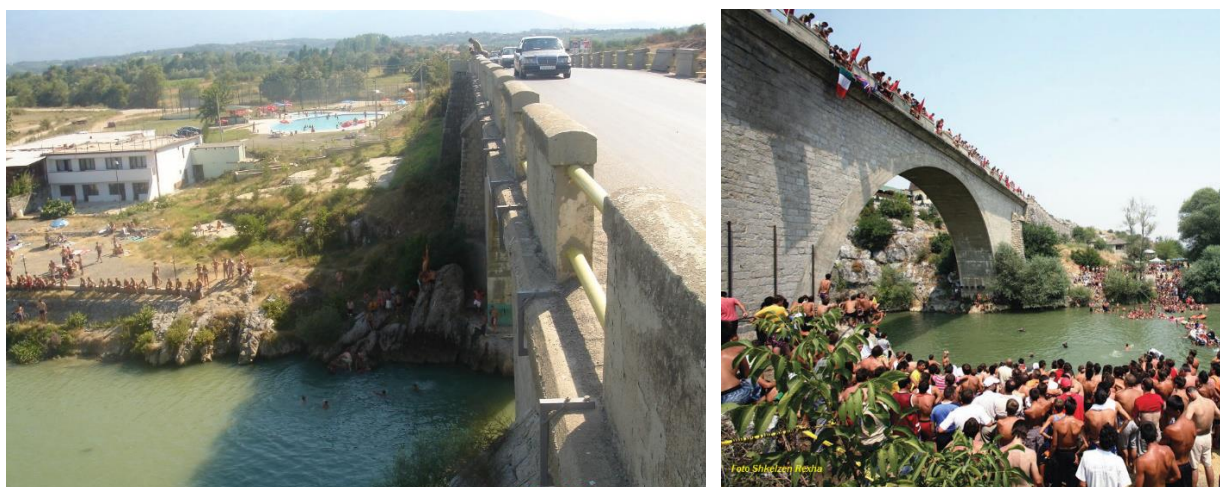


Foto 19. Pamje nga garat e kërcimeve nga Ura e Fshejtë

GJENDJA

Në zonën e mbrojtur të Kanionit të Drinit të Bardhë në të dy anët e sajë, si nga pjesa e Komunës së Gjakovës ashtu edhe nga ajo e Komunës së Rahovecit ka pasur ndërhyrje si në zonën e gjerë mbrojtëse ashtu edhe në atë të ngushtë – rigoroze.

Sa i përket pjesës që i takon Komunës së Gjakovës ndërhyrjet e evidentuara janë baseni që shfrytëzohet për larje-rekreacion edhe atë mu në zonën rigoroze të mbrojtur, mandej pompa për karburant si dhe objekte tjera komerciale që gjenden në zënën e gjerë mbrojtëse pranë magjistrales Prizren – Gjakovë.

Në pjesën e cila menaxhohet nga komuna e Gjakovës ndërhyrje të konsiderueshme janë konstatuar edhe me rastin e realizimit të projektit "Rivitalizimi i urës së Fshajtë & Kanioni, ndriqimi, shtigjet për ecje" ku është intervenuar në hapjen e vend parkingut dhe një shtegu për vizitor. Me këtë rast është bërë edhe vendosja e disa rrethojave dhe shportave për hedhjen e mbeturinave, hapjen e vend parkingut si dhe ndërhyrje tjera me ç 'rast nuk është marrë leje nga Ministria siç përcaktohet me Ligjin e Natyrës në nenin 128. Komuna gjithashtu nuk ka respektuar standardet për ndërhyrje në zonat e mbrojtura ku përveç tjerash shtegu në disa raste është me gjerësi edhe më të madhe se 3 m.



Foto 20 -Pamje e zonës së ndërhyrjes - shtegu për vizitor



Foto 21 -Pamje e zonës së ndërhyrjes - shtegu për vizitor



Foto 22 -Pamje e zonës së ndërhyrjes - vend parkingut

Meqenëse në pjesën që i takon Komunës së Rahovecit gati gjysma e sipërfaqes gjendet nën zonën e ngushtë – rigoroze të mbrojtjes (rreth 55 ha) atëherë edhe ndërhyrjet e mëdha janë bërë mu në këtë zonë. Kompanitë që merren me tregtimin e rërës kanë dëmtuar një pjesë të madhe të shtratit të lumit Drini i Bardhë poshtë urës, pastaj problem më i madh është edhe dëmtimi i digës e cila gati për 20 vite ka mbajtur këtë pjesë në kushte më të mira. Për shkak të ndërhyrjeve në këtë pjesë dhe distanes nga kanioni me rastin e projektit për ridefinimin e statusit dhe kufirit të kësaj zone propozohet që pjesa poshtë magjistrales të mos përfshihet në kuadër të kufirit të ri të zonës (propozim edhe i Grupi Punues (Vendimin Nr. Prot. 2167/16 datë 10.05.2016) në Propozimi profesionalë për rikategorizimin e MN “ Kanionin e Drinit të Bardhë te Ura e Fsheitë” (nr. prot. AMMK 3522/17 datë 12.07.2017) .

Ekzistojnë gjithashtu dy lokale kryesore në afërsi, njëra është sipër urës kurse tjetra në pjesën e poshtme të saj. Gjithashtu në zonën rigoroze është ngritur edhe Kompleksi Memorial me obeliskun, projekt i Komunës së Rahovecit.

Ndërhyrjet në këtë zonë edhe më shqetësues i bënë fakti se në habitatin e njëjtë në të cilin është hapur ky shteg, vetëm se në pjesën që i takon Komunës së Rahovecit, kohëve të fundi ekspert të AMMK-së kanë konstatuar gjetjen e një lloji të ri (Sternbergia colchiciflora) dhe gjinie të re (Amaryllis) për florën e Kosovës

Meqenëse pronësia në masë të madhe ka kaluar nga ajo shoqërore në atë private atëherë edhe janë ndërtuar disa objekte banimi si dhe objekte tjera komerciale, fatkeqësisht pa marrjen e pëlqimit paraprak nga organi përgjegjës.

Gjatë monitorimeve të fundit janë konstatuar edhe ndërhyrje tjera të cilat kanë të bëjnë me ndërtimin e Urës Tibetiane në pjesën më atraktive të kanionit nga komuna e Gjakovës si dhe ndërtimi i disa ulëseve për vizitorë nga komuna e Rahovecit.

Dukuri shqetësuese përgjatë gjithë zonës është prezenca e konsiderueshme e mbeturinave si pasojë e mungesës së kujdesit nga vizitorët dhe kompanitë për pastrimin e mbeturinave

Dukuritë e lartpërmendura kanë pasoja negative për mjedisin dhe paraqesin një pamje jo të mirë për vizitorët prandaj duhet të ndermirren masa të menjëhershme për përmirësimin e gjendjes.



Foto 23. Pamje nga nderhyrjet me Urën Tibetiane në monumentin e natyrës "Kanioni i Drinit të Bardhë"



Foto 24. Pamje nga nderhyrjet me vendosjen e ulëseve për vizitor në monumentin e natyrës "Kanioni i Drinit të Bardhë"



Foto 25. Pamje nga gjendja në zonë

Instituti i Kosovës për Mbrojtjen e Natyrës edhe me këtë rast kërkon që të gjitha aktivitetet të cilat realizohen në Monumentin e Natyrës "Kanioni i Drinit të Bardhë te Ura e Fshajtë" të jenë në harmoni me Ligjin për Mbrojtjen e Natyrës Nr. 03/L-233 (nenin 14, nenin 43, nenin 128) dhe ligjet tjera relevante të aplikuara në Kosovë.

MENAXHIMI DHE ADMINISTRIMI ME ZONËN

Punët profesionale në monitorimin dhe hulumtimin e vlerave natyrore në zonat e mbrojtura të natyrës i kryen Instituti i Kosovës për Mbrojtjen e Natyrës (IKMN) si organ kryesorë qendror për mbrojtjen e natyrës, ndërsa përcjelljen e gjendjes së veçorive të rëndësishme dhe karakteristike e bëjnë komunat në bashkëpunim me IKMN dhe personat tjerë juridik të autorizuar.

Instituti i Kosovës për Mbrojtjen e Natyrës në pajtim me Ligjin për Mbrojtjen e Natyrës Nr. 03/L- 233, do të përcjellë punën dhe zbatimin e masave të mbrojtjes së zonës duke dhënë mendime profesionale në planet e zhvillimit dhe në të gjitha vendimet të cilat janë të lidhura me këtë objekt të mbrojtur të natyrës.

Meqenëse komunat përkatëse do të nxjerrin vendimet për mbrojtjen e kësaj zone atëherë ato edhe do të jenë përgjegjëse në aspektet e menaxhimit dhe administrimit me këtë zonë.

Propozimi i aktit për shpallje – Vendimi, mbështetet në këtë propozim profesional në të cilin janë përcaktuar vlerat e zonës si dhe propozohet organi i cili nxjerr aktin për shpallje për sigurimin e mjeteve për administrim me zonën e mbrojtur.

PËRFUNDIM

Duke u mbështetur në vlerat e elementeve karakteristike të zonës së mbrojtur Kanioni i Drinit të Bardhë te Ura e Fshejtë si dhe vlerat tjera të llojllojshme me të cilat disponon kjo zonë (klima, biodiversiteti etj.), kjo zonë me kufijtë e ri proponohet të mbetet në kategorinë e Monumentit Natyror me sipërfaqe prej 118 ha dhe përsëri të nxirren vendime të reja nga ana e dy Komunave përkatëse, asaj të Rahovecit dhe Gjakovës për mbrojtjen e pjesëve të veta territoriale.

Me qëllim të realizimit të ndryshimeve të propozuara, duhet të shfuqizohen të gjitha vendimet paraprake në fushën e planifikimit hapësinor të kësaj zone të mbrojtur më parë.

Për Monumentin e Natyrës përcaktohet regjimi mbrojtës i shkallës së III-të në të cilën përcaktohen masat dhe kushtet me të cilat lejohen dhe ndalohen aktivitetet dhe veprimtari të caktuara, për zbatimin e të cilave kujdesen Komunitatet përkatëse.

Ndër masat që duhet të ndërmerren janë:

- të gjitha ndërhyrjet në zonë të jenë harmoni me Ligjin për Mbrojtjen e Natyrës Nr. 03/L-233 (nenin 14, nenin 43, nenin 128) dhe ligjet tjera relevante të aplikuar në Kosovë.
- shënjimi i kufijve të zonës së mbrojtur,
- vazhdimi i hulumtimeve të mëtejme floristike dhe faunistike,
- mbrojtja adekuate e llojeve të rrezikuara,
- ndalimi i hedhjes së mbeturinave etj.

Masat tjera duhet të përcakton në vendimin për vënien nën mbrojtje të kësaj zone nga ana e të dy komunave përkatëse.

LITERATURA

- Arkiva e IKMN-së
- AMMK (2010): Raporti Gjendja e Natyrës në Kosovë 2008-2009
- Çavolli, R. (1997): Gjeografia Regjionale e Kosovës, faqe 22, 145, 149
- Dhora, Dh. (2008): Fjalor i emrave të kafshëve të Shqipërisë, Botimet "Camaj-Pipa", 288 fq. Shkodër, SHQIPËRI
- LIGJI PËR MBROTJEN E NATYRES (Nr. 03/L-233), Gazeta Zyrtare e Republikës së Kosovës/ Prishtinë: Viti V / Nr. 85 / 9 Nëntor 2010
- Konventa mbi Diversitetin Biologjik (CBD), Rio de Janiero 1992
- "Kopja e Planit dhe Certifikata e Pronësisë". Komuna e Rahovecit - Zyra Kadastrale Komunale 2016.
- "Kopja e Planit dhe Certifikata e Pronësisë". Komuna e Gjakovës - Zyra Kadastrale Komunale 2016.
- Pllana R., Gashi G., Bajraktari F., Bahrami S., (2006) Monumentet hidrike dhe mbrojtja e tyre në Kosovë, Bolwois, Ohër, Maqedoni.
- <http://gjakovaportal.com/en/kultura/ArtMID/542/ArticleID/1231327/Ura>
- Demiri, M. (1983): Flora ekskursioniste e Shqipërisë, Shtëp. Bot. Libri Shkollor, Tiranë.
- Josifovič, M. (ured.) (1970 - 1986): Flora SRS I-X, SANU, Beograd.
- Krasniqi, E. (2021): Flora dhe vegjetacioni i Kosovës 1, Monografi, Botime Artini, Prishtinë.

- Krasniqi, F., Ruci, B., Vangjeli, J., Susuri, L., Mullaj, A., Pajazitaj, Q. (2003): Fjalor i emrave të bimëve (Latinisht, Shqip, Anglisht, Gjermanisht, Frengjisht), ASHASH – IKB, Tiranë & ASHAK – Seksioni i Shkencave të Natyrës, Prishtinë.
- Millaku, F., Rexhepi, F., Krasniqi, E., Pajazitaj, Q., Mala, X., Berisha, A. (2013): Libri i Kuq i Florës Vaskulare të Republikës së Kosovës. MMPH. Prishtinë.
- Pajazitaj, Q. (2001): Mbi disa lloje bimësh vaskulare të rralla të florës të Kosovës. ASHAK. Seksioni i Shkencave Natyrore. Prishtinë.
- Pajazitaj, Q. (2017): Përcaktues i bimëve Pteridofite & Spermatofite, UP, Prishtinë.
- Paparisto, K., Demiri, M., Mitrush, I., Qosja, Xh. (1988): Flora e Shqipërisë 1, (Akademia e Shkencave të RPSSH, Qendra e Kërkimeve Biologjike), Tiranë.
- Paparisto, K., Demiri, M., Mitrush, I., Qosja, Xh., Vangjeli, J. (1992): Flora e Shqipërisë 2, (Akademia e Shkencave të RSH, Qendra e Kërkimeve Biologjike), Tiranë.
- Qosja, Xh. et al. (1996): Flora e Shqipërisë 3, (Akademia e Shkencave të RPSSH, Qendra e Kërkimeve Biologjike), Tiranë.
- Rexhepi, F. (1994): Vegjetacioni i Kosovës (1). UP-FSHN, Prishtinë.
- Saric, M. et al. (1992): Flora Srbije 1. SANU. Beograd.
- Stevanovic, V. et al. (2012): Flora Srbije 2. SANU. Beograd.
- Tutin, T. G. et al. (1964 - 1980): Flora Europaea 1-5, Cambridge, At the University Press.
- Vangjeli, J. (2003): Udhëheqës fushor i florës së Shqipërisë. ASHSH. Tiranë.
- Vangjeli, J. (2016): Atlas i florës së Shqipërisë. Vol. I. ASHSH. Tiranë.
- Vangjeli, J. (2018): Atlas i florës së Shqipërisë. Vol. II. ASHSH. Tiranë.
- Vangjeli, J. (2021): Flora ekskursioniste e Shqipërisë. ASHSH. Tiranë.
- Vangjeli, J. (red.), Ruci, B., Mullaj, A., Paparisto, K., Qosja Xh. (2000): Flora e Shqipërisë 4, (Akademia e Shkencave të RSH, Instituti i Kërkimeve Biologjike), Tiranë.