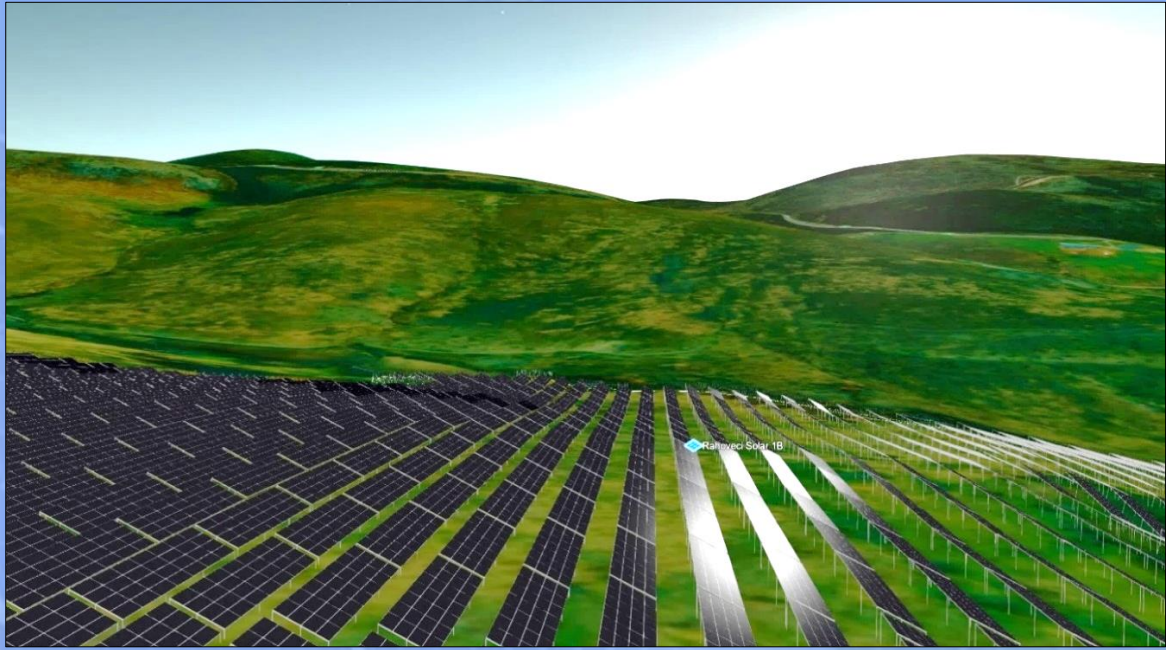


# **“Rahoveci Solar Energy Park” SH.P.K.**

Rruga Lord Bajron, Nr. 11, Prishtinë



**RAPORTI I VLERËSIMIT TË NDIKIMIT NË MJEDIS PËR PARKUN SOLAR  
RAHOVECI SOLAR 1B ME KAPACITET 9.380 MW NË LOKACIONI NË  
KOMUNEN E RAHOVECIT**

Rahovec, Tetor – 2024

# “Rahoveci Solar Energy Park” SH.P.K.

Rruga Lord Bajron, Nr. 11, Prishtinë

VLERËSIMI I NDIKIMIT NË MJEDIS PËR PARKUN SOLAR RAHOVECI 1B ME  
KAPACITET 9.380 MW – NË PARCELAT ME NUMËR;  
02299-0 DHE 02302-1 ZONA KADASTRALE RAHOVEC, KOMUNA RAHOVEC

APLIKUESI:	HARTUESE E RAPORTIT TË VNM-së
“Rahoveci Solar Energy Park” SH.P.K. Prishtinë, Rruga Lord Bajron, Nr. 11 <a href="mailto:ibrahim@rahovecigreenenergy.com">ibrahim@rahovecigreenenergy.com</a> <b>+383 44 500 863</b>	Blerina BAJRAKTARI, Bsc. Hidro. Prishtinë, <a href="mailto:Blerinabajraktari1@gmail.com">Blerinabajraktari1@gmail.com</a> <b>+383 49 588 634</b>

Për Hartimin e Raportit të Vlerësimit të Ndikimit në Mjedis për projektin e Parkut Solar Rahoveci 1 B me kapacitet 9.38 MW në Rahovec, nga Investitori “Rahoveci Solar Energy” SH.P.K., Autorizohet Znj. Blerina Bajraktari Bsc Hidro. e licencuar për raporte të VNM-së.

<hr/> <p>Nënshkrimi V.V.</p>	<hr/> <p>Nënshkrimi</p>
----------------------------------	-------------------------

Rahovec, Tetor – 2024

## PËRMBAJTJA:

1.	HYRJE.....	6
2.	BAZA LIGJORE PËR HARTIMIN E RAPORTIT TË VLERËSIMIT TË NDIKIMIT NË MJEDIS .....	2
3.	QËLLIMI I RAPORTIT TË VLERËSIMIT TË NDIKIMIT NË MJEDIS.....	4
3.2	Vendndodhja e Projektit .....	5
3.3	Përshkrimi i veçorive fizike të projektit .....	8
3.4	Sistemi i mbikëqyrjes dhe kontrollit .....	9
4.	PËRSHKRIMI I PROJEKTIT.....	11
4.1	Parimi i punës .....	11
4.2	Llogaritja e Rrezatimit diellor me formula empirike.....	12
4.3	Përshkrimi i përgjithshëm.....	13
4.4.	Panelet Fotovoltaike .....	13
4.5	Inverterët .....	17
4.6	Nënstacioni , Linja e Transmetimit dhe Pika e Lidhjes.....	18
4.8	Vlerësimi dhe Llogaritja e Prodhimit të Energjisë .....	21
4.9	Operimi dhe Mirëmbajtja .....	22
4.10	Mbrojtja në punë.....	24
4.11	Mjetet për mbrojtje personale, pajisjet mbrojtëse dhe veglat izoluese .....	24
4.12	Punët përgatitore .....	25
4.12	Sigurimi i gjendjes pa tension .....	25
4.13	Mbrojtja nga zjarri .....	26
5.	PERSHKRIMI I ALTERNATIVAVE TE ARSYESHME .....	26
6.	METODOLOGJIA E HARTIMIT TË RAPORTIT .....	27
6.1	Zona e studimit .....	27
6.2	Te dhënat dhe analiza studimore .....	28
7.	GJENDJA AKTUALE E MJEDISIT NË rajonin e rahovecit.....	28
7.1	Biodiversiteti (Flora dhe Fauna).....	28
7.2	Klima .....	29
7.3	Diellzimi .....	30
7.4	Rrezatimi diellor.....	31
7.5	Temperatura e ajrit .....	33
7.6	Reshjet .....	33
7.7	Erërat.....	34
8.	GJEOLGJIA DHE PEDOLOGJIA.....	34
8.1	Gjeologjia .....	34
9.	KARAKTERISTIKAT GJEOTEKNIKE .....	36
10.	Karakteristikat hidrografike .....	37

11.	IDENTIFIKIMI I NDIKIMEVE TE MUNDSHME NEGATIVE NË MJEDIS.....	38
12.	PËRSHKRIMI I NDIKIMEVE TË MUNDSHME NË MJEDIS .....	40
12.1	Ndikimet në cilësinë e ajrit .....	40
12.2	Ndikimet nga zhurmat dhe vibrimet .....	41
12.3	Ndikimet në ekologjinë lokale .....	42
12.4	Ndikimet në peizazh .....	43
12.5	Ndikimet në hidrologji dhe tokë .....	43
12.6	Ndikimet në burimet ujore .....	44
12.8.	Ndikimet në trashëgiminë kulturore.....	46
13.	MARRJA E MASAVE PËR PARANDALIMIN E DHE ZVOGLIMIN E NDIKIMEVE NEGATIVE NË MJEDIS .....	49
13.1	Masat e marrura dhe mobilizimi / Para-ndërtimi.....	49
13.2	Masat e marrura faza e ndërtimit dhe instalimit.....	50
13.5	Masat e mbrojtjes së Ujit.....	54
14.	MUNDËSIA E REHABILITIMIT TË MJEDISIT TË NDIKUAR .....	55
15.	MENAXHIMI DHE MONITORIMI I MJEDISIT .....	56
15.1	Kontraktori.....	56
15.2	Inxhinieri i Mjedisit .....	57
15.3	Qeveria e Kosovës / Ministria përkatëse / Klienti .....	57
15.4	Autoritetet përkatëse të mjedisit .....	58
15.5	Monitorimi i mjedisit .....	58
16.	PËRMBLEDHJA JOTEKNIKE E INFORMATAVE .....	59
17.	PËRFUNDIMI DHE REKOMANDIMET .....	61
18.	VLERËSIMI I KOSTOS SË PROJEKTIT .....	65
19.	LITERATURA E PERDORUR.....	69

**Lista e Figurave:**

Figura 1	Procesi i prodhimit të energjisë diellore me ane të paneleve fotovoltaike.....	2
Figura 2	Shtirja hapësimore e Lokacionit të Projektit në Zonen Kadastrale Rahovec të Komunës së Rahovecit.....	5
Figura 3	Lokacioni i parkut solar nga komuna e Rahovecit .....	6
Figura 4.	Distanca e lokacionit të projektit me vendbanime dhe biznese tjera.....	6
Figura 5	Parcelat e planifikuara për ndërtimin e Parkut Solar “Rahoveci 1B” 9.38 MW nga kompania “Rahoveci Solar Energy Park” SH.P.K. ....	7
Figura 6	Model se si do të Duken Panelet Solare.....	9
Figura 7	Modeli i Përzgjedhur i panelit solar .....	15
Figura 8	Përformanca e panelit.....	16
Figura 9.	Nënstacioni i kompanisë me lokacionin e parku solar “Rahoveci 1A” .....	19
Figura 10	Struktura Fikse e Montimit.....	21

Figura 11 Rajonet Klimatike në Kosovë .....	30
Figura 12 Diellzimi .....	31
Figura 13 Mesatarja vjetore e diellosjes viti 2018 .....	32
Figura 14 Shpërndarja Brenda vjetore e Rrezatimit Diellor, Meteonorm .....	32
Figura 15. Gjeologjia e zonës ku do të ndërtohet parku solar në Rahovec.....	36
Figura 16 Rrjeti Hidrografik i zonës së hulumtuar .....	38

**Lista e Tabelave:**

Tabela 1 Parcelat ku është planifikuar ndërtimi i parkut të energjisë elektrike me panele solare .....	7
Tabela 2 Specifikimet Teknike të Panelit .....	14
Tabela 3 vlerësimi i energjisë specifike dhe prodhimit të energjisë për 25 -30 vite .....	21
Tabela 4 Prodhimi i vlerësuar i energjisë për çdo muaj sipas tabelës të paraqitur grafikisht.....	22
Tabela 6 janë dhënë vlerat mujore të rrezatimit horizontal global, i përhapur dhe direkt pingul nga Meteonorm.....	33
Tabela 10 Tabela e ndikimeve të mundeshe në Mjedis .....	39
Tabela 11 Mbeturinat që mund të krijohen gjatë fazës së Ndërtimit, Operimit dhe Demolimit.....	48

## **1. HYRJE**

Raporti për Vlerësimin e Ndikimit në Mjedis për zonën e projektit për Parkun Solar Rahoveci 1B me kapacitet 9.380 MW i cili ndodhet në Perëndim të Kosovës, afërsisht 5 km nga qyteti i Rahovecit dhe 79.8 km nga qyteti i Prishtinës. Qyteti i Rahovecit është i vendosur në rrethin e Gjakovës në jugë-perëndim të Kosovës. Raporti i Vlerësimit të ndikimit në Mjedis do të analizojë ndikimet mjedisore të të gjitha operacioneve teknologjike për ndërtimin e Impiantit fotovoltaik të energjisë elektrike me panele diellore me kapacitet 9.380 MW dhe aktivitetet për prodhimin e energjisë elektrike, duke siguruar masat e nevojshme dhe për të marrë masa për të mbrojtur mjedisin në zonën ku do të realizohet projekti. Përmes Raportit të Vlerësimit të ndikimit në Mjedis do të analizohen karakteristikat e gjendjes së mjedisit në zonës ku do të ndërtohet parku solar, rëndësinë që mund të ketë ky projekt në të ardhmen si dhe karakteristikat teknike inxhinierike - të cilat ndjekin projektin. Duke pasur parasysh qëllimin paraprak dhe metodologjinë e hartimit të një vlerësimi të ndikimit në mjedis, ky raport Vlerësimi i Ndikimit në Mjedis është realizuar për të identifikuar ndikimet e mundshme dhe caktimin e masave që do të ishin të nevojshme për të mbrojtur nga ndikimet negative në mjedis.

Energjitë e rinovueshme gjithnjë e më shumë konsiderohen si një nga faktorët më të rëndësishëm në zhvillimet strategjike për shkak të përfitimeve të shumta të arritura nga përdorimi i tyre. Përdorimi i energjive bazike kryesore (lëndë djegëse të ngurta, të lëngshme dhe të gazta) si dhe në njërën anë nevojat në rritje të vazhdueshme për energji ka rrezikuar gjithnjë e më shumë mjedisin si dhe habitatin ku jetojmë, në këto kushte njerëzimi paraqitet para një nevoje urgjente për mundësitë për përdorimin e burimeve të energjisë së ripërtëritshme. Një nga këto burime natyrore të energjisë së rinovueshme është edhe energjia diellore. Strategjia e zhvillimit të energjisë së Republikës së Kosovës do të bazohet në zhvillimin e përdorimit të burimeve të ripërtëritshme të energjisë dhe përdorimin e teknologjive të reja për prodhimin e energjisë elektrike. Orientimet strategjike, programet dhe përdorimi i planifikuar i impianteve fotovoltaike janë rezultat i raportit të mjedisit. Përdorimi i impianteve fotovoltaike globalisht ka ndikuar në përmirësimin e cilësisë së mjedisit duke reduktuar emetimet e CO<sub>2</sub> si dhe reduktimet e emetimeve të substancave të dëmshme. Shqetësimi për ngrohjen globale së bashku me çmimet e larta të karburantit po i japin një

shtysë zhvillimit të legjislacionit, mbështetjes (iniciativës) dhe komercializimit të industrisë së energjisë.

Përparësitë kryesore të një sistemi solar fotovoltaik janë: Prodhimi i shpërndarë i energjisë, nuk ka emetim të materialeve ndotëse, kursimi i lëndës djegëse dhe jetëgjatësia si pasojë e punës në qetësi të pajisjeve përbërëse. Intensiteti i prodhimit të energjisë varet drejtpërdrejtë nga ndryshueshmëria e pozitës së diellit gjatë ditës dhe vitit. Energjia diellore prodhohet nga një sistem fotovoltaik i ndryshëm, ndër ta: këndi i rrezes së diellit në vendin ku planifikohet instalimi i sistemit, orientimi dhe këndi i vendosjes së moduleve fotovoltaike, prezenca ose jo e hijeve, performanca teknike e pjesëve përbërëse të sistemit.

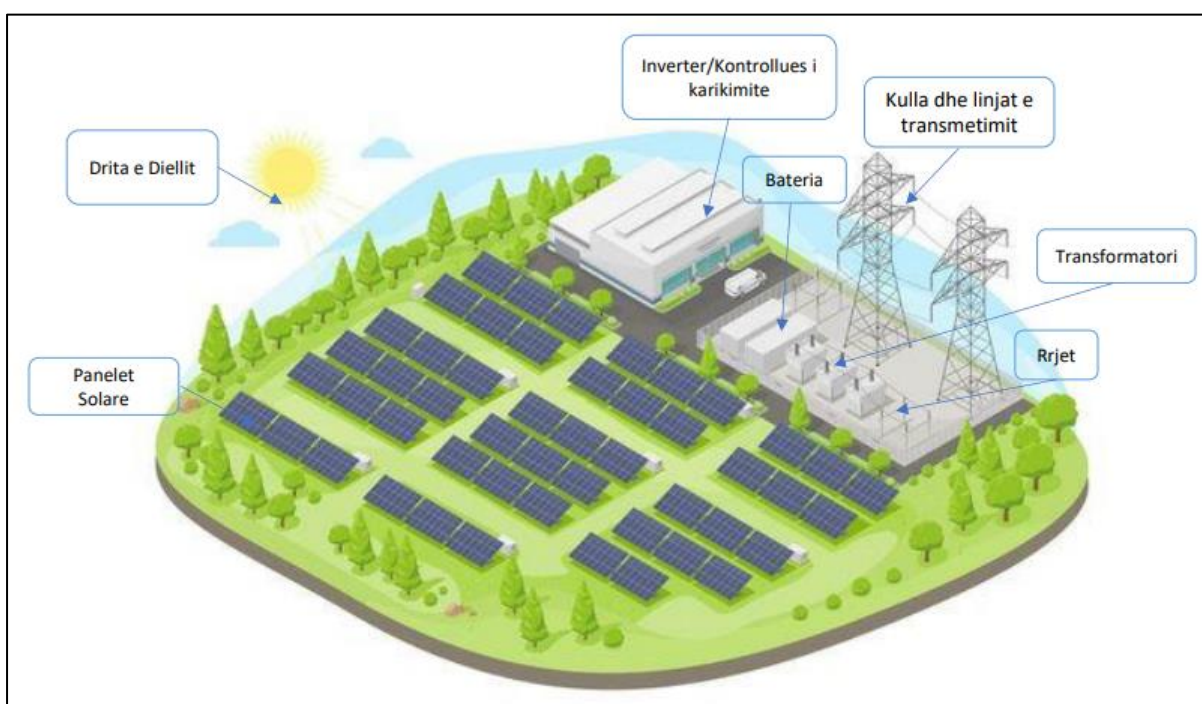


Figura 1 Procesi i prodhimit të energjisë diellore me ane të paneleve fotovoltaike

## **2. BAZA LIGJORE PËR HARTIMIN E RAPORTIT TË VLERËSIMIT TË NDIKIMIT NË MJEDIS**

Procesi i Vlerësimit të Ndikimit në Mjedis është i rregulluar me Ligjin për Vlerësimin e Ndikimit në Mjedis Nr. 08 / L-181 i cili përcakton të gjitha procedurat për përgatitjen dhe paraqitjen për miratim të Raportit të VNM-së. Ligji për Vlerësimin e Ndikimit në Mjedis Nr. 08 / L-181 ka për qëllim të siguroj një vlerësim të përgjithshëm të ndikimeve mjedisore të projekteve apo veprimtarive që do të realizohen, me qëllim që të parandalohen dhe të zvogëlohen apo mënjanoen efektet negative në mjedis në kohën e duhur.

Gjatë hartimit të këtij Raporti janë marrë në konsideratë edhe Ligjet më të rëndësishme të aplikuara për hartimin e VNM-së për rregullimin e bazës së kompanisë dhe zhvillimit të veprimtarisë së kompanisë **“Rahoveci Solar Energy Park”SH.P.K.** , që janë si me poshtë:

Ligjet më të rëndësishme të aplikuara për hartimin e VNM-së për projektin e lartpërmendur janë si më poshtë:

- ✚ Ligji për Vlerësimin e Ndikimit në Mjedis Nr. 08 / L-181
- ✚ Ligji për mbrojtjen e mjedisit Nr. 03 / L-025;
- ✚ Ligji për Planifikimin Hapësinor Nr. 04 / L-174;
- ✚ Ligji nr. 08/L-071 Për ndryshimin dhe plotësimin e Ligjit nr. 04/L-060 për Mbeturina;
- ✚ Ligji për Ndërtimin Nr. 04 / L-110;
- ✚ Ligji për mbrojtjen e natyrës Nr. 03 / L-233;
- ✚ Ligji për mbrojtjen nga zhurma Nr. 02 / L-102;
- ✚ Ligji Nr.08/L-261 për mbrojtjen nga zjarri;
- ✚ Ligji Nr. 05/L-081 për energjinë
- ✚ Ligji Nr. 05/L-084 për rregullatorin e energjisë
- ✚ Ligji Nr. 05/L-085 për eneregjinë elektrike
- ✚ Ligji për ujërat e Kosovës Nr. 04 / L-147;
- ✚ Ligji për mbrojtjen e ajrit nga ndotja Nr. 08 / L-025;

Dhe aktet e nënligjore përkatëse për zhvillimin e projektit:

- ✚ Udhëzim Administrativ (QRK) nr. 07/2021 për Rregullat dhe Normat e Shkarkimeve në ajër nga burimet e palëvizshme të ndotjes,
- ✚ Udhëzim Administrativ (qrk) nr. 07/2023 për ambalazhin dhe mbeturinat e ambalazhit,
- ✚ Udhëzim Administrativ nr. 13/2013 për katalogun shtetëror të mbeturinave,
- ✚ Udhëzim Administrativ-nr. 08/2009 mbi vlerat e lejuara të emisioneve të zhurmës nga burimet e ndotjes.



### **3. QËLLIMI I RAPORTIT TË VLERËSIMIT TË NDIKIMIT NË MJEDIS**

Raporti i Vlerësimit të Ndikimit në Mjedis është hartuar me qëllim për tu pajisur me Pëlqim Mjedisor për parkun solar Rahoveci 1B me kapacitet deri në 9.380 MW me Lokacionin në Rahovec, përkatësisht në parcelat me nr.: **02302-1; 02299-0;** , Zona kadastrale Rahovec, Komuna Rahovec. Duke u bazuar në kërkesat që dalin nga Ministria e Mjedisit, Planifikimit Hapësinor dhe Infrastrukturë, ku për ndërtimin e parkut solar së pari duhet hartuar raportin e VNM-së për tu pajisur me Pëlqim Mjedisorë dhe pastaj marrjen e lejeve dhe licencave tjera të cilat kërkohen sipas legjislacionit vendor.

Duke u Bazuar në Ligjin nr. 08/L-181 për Vlerësimin e Ndikimit në Mjedis, kompania **“Rahoveci Solar Energy” SH.P.K.** ka angazhuar person të e licencuar për hartimin e raportit të VNM-së e cila është e nënshkruar në fillim të këtij Raporti.

Për të përmbushur kushtet te cilat dalin nga Ligji i VNM-së Raporti duhet të përfshij:

- Studimi se si do te funksionoj projekti duke u bazuar në kuadrin ligjor mjedisor dhe Direktivave Evropiane.
- Për hartimin e raportit te VNM-së duhet të merren parasysh të dhënat nga terreni në lidhje me shfrytëzimin e tokës, përfitimet socio ekonomike dhe ekologjike. Po ashtu duhet hulumtuar të dhënat tjera në lidhje me hidrometeorologjinë, shfrytëzimi dhe cilësia e tokës, gjeologjia, gjeomorfologjia, hidrologjia ekologjia dhe socio ekonomia në vendin e planifikuar për ndërtimin e Impiantit fotovoltaik.
- Identifikimi, parashikimi dhe vlerësimi i aspekteve dhe ndikimeve të mundshme me ndjeshmëri të ndryshme mjedisore për shkak të aktiviteteve të projektit të parashikuara gjatë fazave të ndërtimit, funksionimit dhe demolimit;
- Të verifikohet gjendja mjedisore afër lokacionit të projektit se a ka specie të rrezikuara apo të mbrojtura.
- Rekomandimi i masave me të përshtatshme dhe përmirësuese për ndikimet mjedisore,
- Krahasimi dhe analiza e alternativave të konsideruara për projektin në lidhje me vendndodhjen dhe teknologjinë e prodhimit të energjisë,
- Plani i menaxhimit dhe monitorimit Mjedisor

### 3.2 Vendndodhja e Projektit

Zona e parkut solar Rahoveci 1B me panele diellore me kapacitet 9.38 MW ndodhet në pjesën Perëndimore të Kosovës rreth 5 km nga qendra e qytetit të Rahovecit (42°43'25.54"N Gjerësi Gjeografike dhe 20°64'76.77"E Gjatësi Gjeografike) afërsisht 5 km larg nga Qyteti i Rahovecit. Në figurën me poshtë tregohet vendndodhja e projektit.

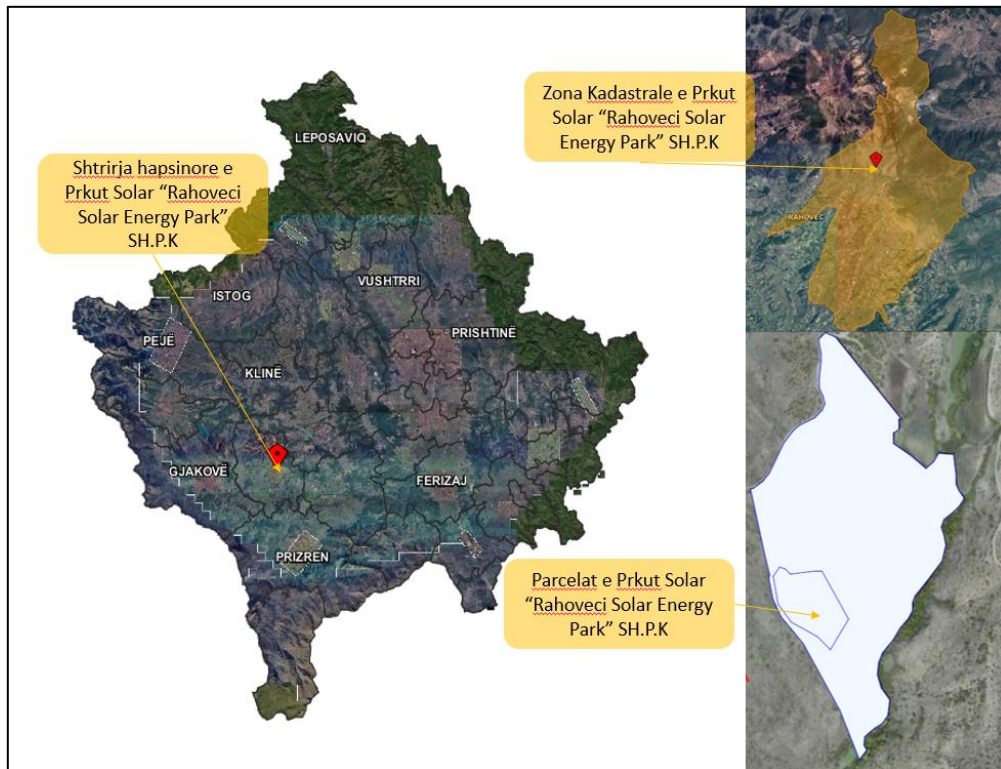


Figura 2 Shtrirja hapësinore e Lokacionit të Projektit në Zonen Kadastrale Rahovec të Komunës së Rahovecit



Figura 3 Lokacioni i parkut solar nga komuna e Rahovecit

Afër parkut solar Rahoveci 1A , nuk ka banim afër , ndërsa ne periferi ka disa biznese tjera te cilat nuk janë me afër se 400 m dhe 800 m.

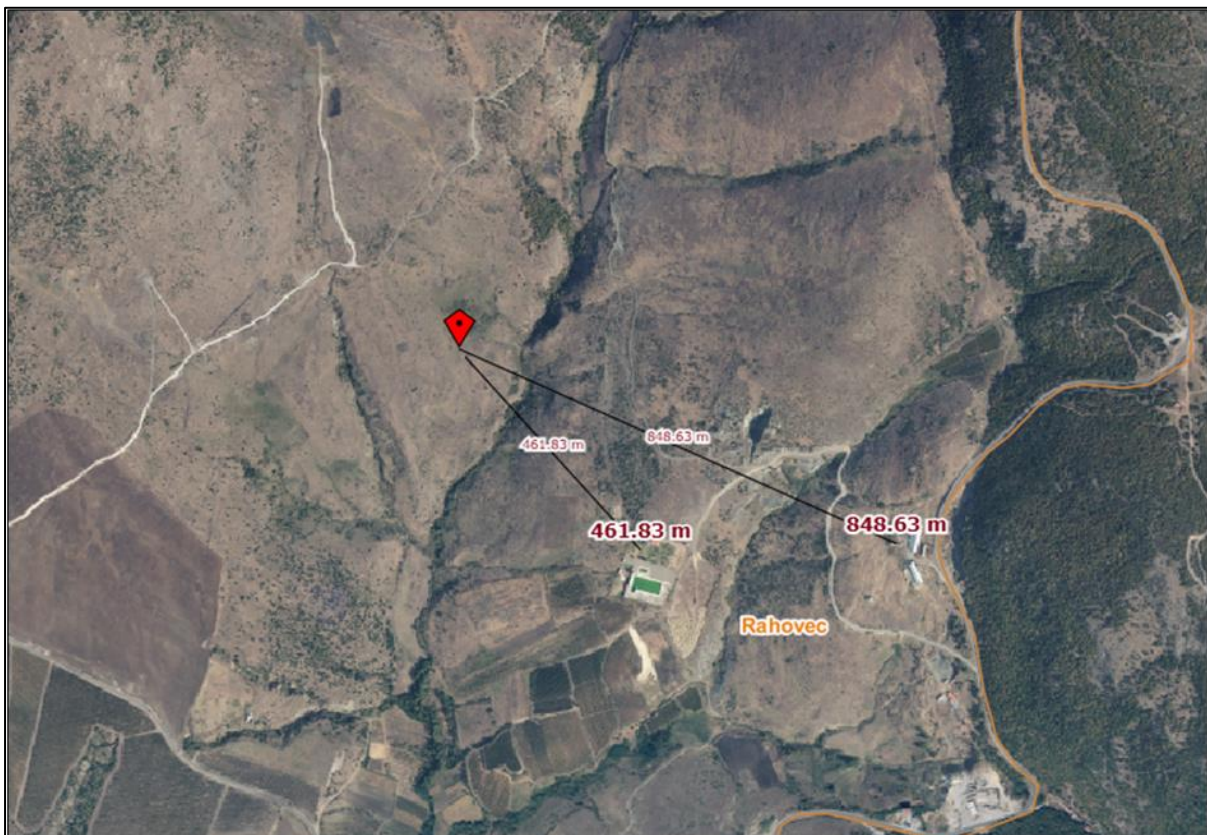


Figura 4. Distanca e lokacionit të projektit me vendbanime dhe biznese tjera

Ne ortfoton e mëposhtme janë të paraqitura parcelat se ku do të vendosen panelet solare për prodhimin e energjisë elektrike.

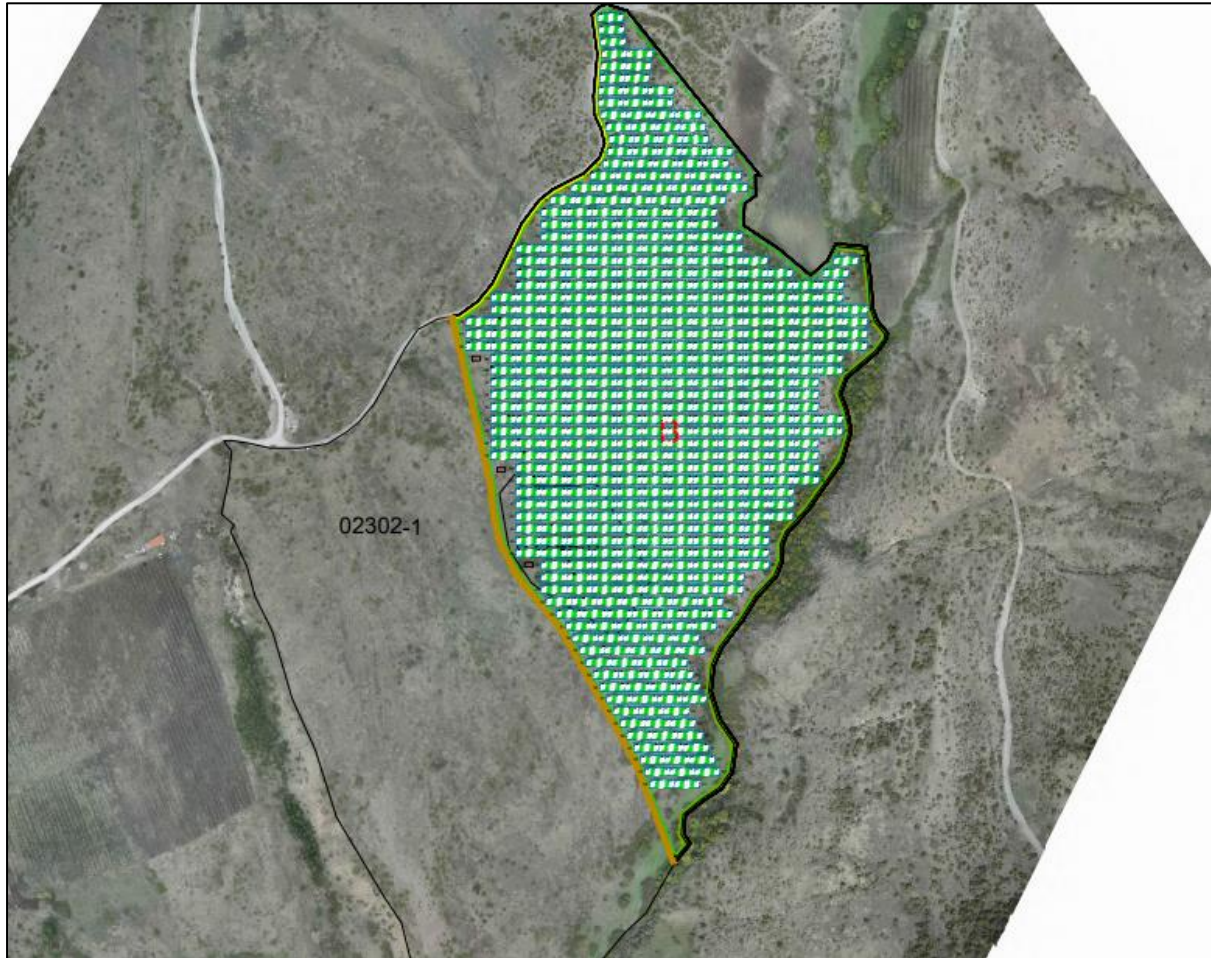


Figura 5 Parcelat e planifikuara për ndërtimin e Parkut Solar “Rahoveci 1B” 9.38 MW nga kompania “Rahoveci Solar Energy Park” SH.P.K.

Tabela 1 Parcelat ku është planifikuar ndërtimi i parkut të energjisë elektrike me panele solare

<b>“Rahoveci Solar Energy Park” SH.P.K</b>		
<b>Parcelat e Planifikuara për Parkun Solar “Rahoveci 1B”, Rahovec – Komuna Rahovec</b>		
<b>Komuna</b>	<b>Zona kadastrale</b>	<b>Parcelat</b>
Rahovec	Rahovec	02302-1
		02299-0

### **3.3 Përshkrimi i veçorive fizike të projektit**

Ky projekt është parapare që të ketë sistem të montimit Grid- Connected System,

Veçoritë fizike të këtij projekti janë:

Sistemi solar i lidhur me rrjetin përbëhet nga disa komponente kryesore, të cilat punojnë së bashku për të prodhuar dhe shpërndarë energji diellore në rrjetin elektrik. Këto komponentë janë:

1. **Panelet Diellore:** Panelet përbëjnë burimin kryesor të energjisë dhe përbëhen nga qeliza fotovoltaike që e konvertojnë energjinë e diellit në energji elektrike DC (rrymë direkte). Këto panele janë vendosur në struktura të forta që sigurojnë orientimin dhe këndin optimal për kapjen e dritës diellore.
2. **Invertori:** Invertori është komponenti që konverton energjinë DC të prodhuar nga panelet në energji AC (rrymë alternative), e cila është e përdorshme për pajisjet shtëpiake dhe për rrjetin elektrik. Ka lloje të ndryshme inverterësh, përfshirë inverterët qendrorë dhe mikroinverterët, që zgjidhen në varësi të madhësisë dhe kompleksitetit të sistemit.
3. **Matësi i Energjisë:** Ky matës regjistron sasinë e energjisë që sistemi prodhon dhe kthen në rrjet, si dhe energjinë që merret nga rrjeti. Kjo mundëson sistemin e matjes neto, ku përdoruesi përfiton kredi për energjinë e tepërt të prodhuar dhe të kthyer në rrjet.
4. **Sistemi i Montimit:** Ky sistem përbëhet nga struktura mbështetëse të cilat mbajnë panelet diellore. Këto struktura janë të ndërtuara nga materiale rezistente ndaj korrozionit, si çeliku i galvanizuar ose alumini, për të siguruar qëndrueshmëri dhe jetëgjatësi në kushtet e jashtme të motit.
5. **Kabllo dhe Ndërlidhja Elektrike:** Kabllot lidhin panelet me inverterin dhe më pas me rrjetin elektrik. Ato janë të izoluar për të siguruar mbrojtje nga kushtet atmosferike dhe mbingarkesat elektrike.
6. **Trafot** janë të pranishëm për të rregulluar tensionin dhe frekuencën e energjisë elektrike, duke garantuar një integrim të qartë me rrjetin ekzistues.
7. **Shpërndarja e rrjetit elektrik** është një aspekt i rëndësishëm, që përfshin sistemin e infrastrukturës për të siguruar që energjia e prodhuar të arrijë përdoruesit në mënyrë efikase.

Përveç kësaj, projekti parashikon hapësira për rritjen e vegjetacionit, duke krijuar një ekosistem të shëndetshëm mes radhëve të paneleve. Kjo ndihmon në menaxhimin e pluhurit dhe ofron përfitime ekologjike. Gjithëashtu, mirëmbajtja e rrugëve rreth parkut solar është e domosdoshme për të siguruar akses të lehtë për pastrim dhe mirëmbajtje të paneleve, duke optimizuar kështu performancën e tyre. Këto komponentë së bashku formojnë një sistem të integruar dhe efikas për prodhimin e energjisë së rinovueshme.

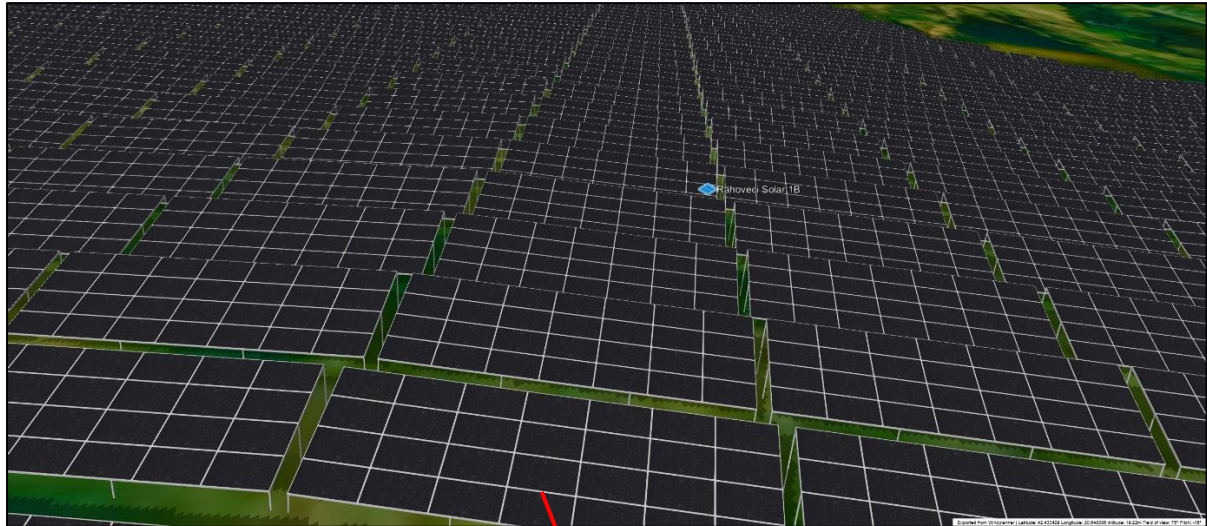


Figura 6 Model se si do të Duken Panelet Solare

### **3.4 Sistemi i mbikëqyrjes dhe kontrollit**

Menaxhimi i operimit të parkut solar “Rahoveci 1B” 9.380 MW do të menaxhohet përmes një sistemi automatizuar dhe nga stafi i kompanisë. Në përgjithësinë e tij, sistemi do të kontrollojë drejtpërdrejt pajisjet dhe sistemet e mëposhtme:

- Panelet solare fotovoltaike;
- Invertoret DC/AC;

- Transformatorët;
- Sistemin e monitorimit, si dhe
- Pajisjet tjera përcjellëse të nevojshme për operimin e parkut solar.

Përveç monitorimit të automatizuar do të jetë stafi i angazhuar me trajnimet dhe kualifikimet e duhura që ta bëjë mirëmbajtjen e parkut solar dhe monitorimin në vazhdimësi të avarive të mundshme, përcjelljen e parametrave në ekranet e pajisjeve brenda normave normale.

### **3.5. Përlllogaritja sipas llojit dhe sasisë, të mbetjeve dhe emetimeve të pritura gjatë fazës së ndërtimit dhe operimit.**

Me poshtë do ti përshkruajmë të gjitha emetimet e pritura gjatë fazës së ndërtimit dhe gjatë operimit.

**Uji** – Në kushte normale, ky aktivitet subjekt i këtij vlerësimi të ndikimit në mjedis, nuk parasheh përdorimin e ujit për nevoja industriale dhe rrjedhimisht nuk parasheh shkarkimin në ujëra.

Ndikimet në ujëra, mund të rezultojnë nga:

- Derivatet, vajrat dhe lubrifikantët të ndryshme të cilat mund të derdhen nga makineritë në përdorim gjatë fazës së ndërtimit;
- Pastrimi i ambientit në rast të ndonjë rrjedhjeje të padëshiruar gjatë fazës së ndërtimit;
- Në rast të ndonjë avarie të makinerive transportuese gjatë fazës së ndërtimit.

**Ajri** - Ndikimet në ajër, mund të rezultojnë gjatë fazës së ndërtimit, sidomos në rast të mos kujdesit dhe mos ndërmarrjes së masave paraprake për parandalimin e emisioneve.

**Dheu** - Gjatë fazës së ndërtimit –ndikime negative në tokë mund të paraqiten nga: rrafshimi i lehtë në zonë të cilat edhe paraqesin ndikimin kryesor në tokë. Megjithatë ky në zonën ku do të zhvillohet ky projekt nuk do të ketë gërmime të shumta, pasi që projekti do të ndërtohet mbi një sipërfaqe të rrafshet ku nuk do të ketë nevojë për ndërhyrje të shumta në tokë.

Ndikimi më i madh në cilësinë e tokës do të vije në rast të përdorimit të makinerive të vjetruara, për shkak të rrjedhjes së vajrave apo karburanteve. Si dhe në rast të papërgjegjësive të stafit, gjatë shtimit të karburantit apo vajrave në makineritë në zonë, apo gjatë proceseve servisuere.

**Mbeturinat e ngurta** të cilat krijohen gjatë procesit të mirëmbajtjes, riparimeve të ndryshme, si dhe nga mbetjet e ushqimit dhe paketimet që mund të rezultojnë nga stafi/punëtorët. Depozitimi i pluhurit të rezultuar si dhe ndikimet nga mbeturinat e ngurta e të lëngëta që

mund të përdoren në zone. Po ashtu do të ketë ndikime edhe nga pluhurat që lirohen nga sipërfaqet punuese.

**Zhurma** - Zhurma është një nga ndikimet e rëndësishme që duhet trajtuar. Zhurma do të krijohet si rezultat i lëvizjes së makinerive gjatë fazës së ndërtimit. Megjithatë, zhurma do të ketë një karakter lokal dhe nuk do të ketë ndikim në zonat e banuara dhe aktivitetet që zhvillohen në këtë biznes nuk pritet që të tejkalojnë nivelin e lejuar të zhurmës. Zhurma dhe vibrimet që krijohen gjatë punës nuk pritet të ndikojnë në popullatën lokale. Po ashtu gjatë zhvillimit të veprimtarisë nuk ka aktivitete që zhvillohen gjatë natës që mund të ndikonin në krijimin e zhurmave.

#### **4. PËRSHKRIMI I PROJEKTIT**

##### **4.1 Parimi i punës**

Parimi i punës i sistemit solar të lidhur me rrjetin bazohet në kapjen dhe konvertimin e energjisë diellore në energji elektrike përmes paneleve fotovoltaike (PV) dhe shpërndarjen e kësaj energjie në rrjetin elektrik publik. Ky proces përfshin disa faza të ndërlidhura, të cilat funksionojnë së bashku për të siguruar prodhimin dhe përdorimin e energjisë së pastër dhe të rinovueshme.

**Kapja e energjisë diellore:** Panelet fotovoltaike janë komponenti kryesor që kap rrezatimin diellor. Këto panele përbëhen nga qeliza fotovoltaike (kryesisht prej silici), të cilat, kur ekspozohen ndaj rrezeve të diellit, krijojnë një fushë elektrike që prodhon rrymë elektrike në formën DC (direct current). Ky është procesi themelor i konvertimit të energjisë së diellit në energji elektrike.

**Konvertimi i energjisë DC në AC:** Energjia elektrike e prodhuar nga panelet është në formën DC, që nuk është e përdorshme në mënyrë të drejtpërdrejtë për shumicën e pajisjeve elektrike ose për rrjetin elektrik publik, i cili operon me rrymë AC (alternating current). Prandaj, invertori është komponenti kyç që konverton këtë energji DC në energji AC, duke e bërë atë të përshtatshme për përdorim në shtëpi, biznese dhe për shpërndarje në rrjet.

**Shpërndarja në rrjetin elektrik:** Pas konvertimit në energji AC, energjia e prodhuar nga panelet diellore mund të përdoret menjëherë nga përdoruesi ose të dërgohet në rrjetin elektrik publik. Kur konsumi i energjisë është më i lartë se prodhimi i sistemit solar, përdoruesi mund të tërheqë energji nga rrjeti për të mbuluar nevojat e tij. Nga ana tjetër, kur prodhimi i



energjisë është më i madh se konsumi, teprica e energjisë dërgohet në rrjet, duke u regjistruar nga matësi i energjisë (net meter).

**Matësi i energjisë:** Matësi I energjisë regjistron energjinë e prodhuar dhe atë të dërguar në rrjet. Kjo lejon përdoruesin të marrë kredi për energjinë e tepërt të kthyer në rrjet gjatë periudhave kur prodhimi diellor është më i lartë. Në periudha të tjera, kur energjia e prodhuar nga panelet nuk është e mjaftueshme për të mbuluar kërkesën, përdoruesi mund të tërheqë energji nga rrjeti, duke e balancuar konsumin dhe prodhimin.

**Monitorimi dhe menaxhimi:** Projekti është i pajisur me sisteme monitorimi që lejojnë gjurmimin në kohë reale të performancës së paneleve diellore dhe të energjisë së prodhuar. Kjo teknologji ndihmon në optimizimin e funksionimit të sistemit dhe zbulimin e problemeve të mundshme, duke siguruar një prodhim të qëndrueshëm dhe efikas të energjisë.

Në thelb, parimi i punës i këtij sistemi bazohet në kapjen e energjisë diellore, konvertimin e saj në formën e duhur të energjisë elektrike, dhe shpërndarjen e saj për përdorim të menjëhershëm ose për furnizimin e rrjetit elektrik. Ky proces ndihmon në zvogëlimin e varësisë nga burimet e energjisë konvencionale dhe rrit përdorimin e burimeve të rinovueshme, duke kontribuar kështu në mbrojtjen e mjedisit.

Faktorët kryesorë që ndikojnë në prodhimin e energjisë nga sistemi solar fotovoltaik janë:

- niveli i rrezatimit diellor;
- orientimi;
- këndi i vendosjes;
- temperatura e moduleve fotovoltaike, dhe
- eficiency e sistemit si tërësi.

#### **4.2 Llogaritja e Rrezatimit diellor me formula empirike**

Me rrezatim diellor nënkuptohet intensiteti i rrezatimit elektromagnetik në sipërfaqe prej një metër katror [ $\text{kW}/\text{m}^2$ ]. Vlerat për prodhimin mesatar diellor për kWp dhe diellosjen në Kosovë mund të merren nga Instituti Hidrometeorologjik i Kosovës dhe Sistemi informues gjeografik për fotovoltaikë në kuadër të Komisionit Evropian. Të dhënat mbi prodhimin mesatar diellor për 1 kWp mund të dallojnë varësisht nga burimi i të dhënave, për arsye se llogariten nga procesimi statistikor i të dhënave të grumbulluara në intervale të ndryshme kohore. Këto të dhëna varen nga ndryshimi i kushteve të motit prej një viti në vit tjetër. Si pasojë, të dhënat e diellosjes kanë kuptim probabilitistik. Kjo nënkupton se paraqesin vlera të

cilat priten të jenë, e jo saktësi definitive. Për të gjetur energjinë e cila pritet të prodhohet nga K (kWp) bëjmë llogaritjen sipas formulave të mëposhtme.

$$E_p = K \cdot E_{rrmv} \cdot \eta_{BS} \text{ [kWh/kWp]}$$

Ku,

$E_p$  – Energjia që pritet të prodhohet

K – Kapaciteti i sistemit solar të propozuar në kWp

$E_{rrmv}$  – Rrezatimi mesatar vjetor

$\eta_{BS}$  – Eficienca e përgjithshme e të gjitha pajisjeve të sistemit

Ose,

$$E_p = K \cdot E_{rrmd} \cdot 365 \cdot \eta_{BS} \left[ \frac{\text{kWh}}{\text{kWp}} \right]$$

Ku,

$E_p$  – Energjia që pritet të prodhohet nga kWp

K – Kapaciteti i sistemit solar të propozuar në kWp

$E_{rrmd}$  – Rrezatimi mesatar ditor

$\eta_{BS}$  – Eficienca e përgjithshme e të gjitha pajisjeve të sistemit

#### **4.3 Përshkrimi i përgjithshëm**

Projektimi i një impianti PV është një proces që kërkon marrjen në konsideratë elemente parametra teknike të ndryshme. Për të arritur balancën optimale të performancës dhe kostos është e nevojshme të bëhen disa kompromise. Ky kapitull paraqet disa nga elementet dhe parametra teknike që janë konsideruar për Impiantin Fotovoltaik. Kombinimi i tyre dhe llogaritjet teknike bëjnë të mundur optimizimin e sistemit dhe performancën e tij maksimale. Impianti PV është i përbërë nga elementet kryesorë:

• <b>Panelet Fotovoltaike;</b>	• <b>Nënstacioni;</b>
• <b>Inverterat;</b>	• Linja e Transmetimit;.
• <b>Struktura e Montimit.</b>	

#### **4.4. Panelet Fotovoltaike**

Për të përzgjedhur panelet fotovoltaike më të përshtatshme, janë konsideruar parametrat e mëposhtëm:

• Çmimi;	• Degradimi;
• Teknologjia;	• Madhësia;
• Fuqia;	• Koeficientët e temperaturës;
• Garancia;	• Toleranca;
• Jetëgjatësia;	• Tensioni i sistemit;
• Efiçenca;	

Bazuar në parametrat e mësipërm për këtë fazë të projektit, janë zgjidhur modulet PV me karakteristikat e mëposhtme.

Tabela 2 Specifikimet Teknike të Panelit

Nr.	Përshkrimi	Karakteristikat e Panelit
1	Fuqia e Panelit	650 -670 W
2	Dimensioni	2384x1303x35 mm
3	Pesha	38.5kg
4	Përformanca e Panelit	30 Vite
5	Temperatura e Punës	-40°C ~ +85°C
6	Paneli i Lidhjes	J-Box IP 68, 3 bypass diodes
7	Toleranca e Fuqisë	0-10W
8	Degradimi i fuqisë në vitin e parë	< 1%
9	Degradimi	0.45%
10	Teknologjia	Mono-crystalline
11	Sasia e paneleve të nevojshme për impiantin 9.380 MW	14,112





# Hitouch 6

CP21-66HT

## 650-670W

**BIFACIAL**  
High Efficiency Module

**21.6%**  
Maximum Efficiency

**12 YEARS**  
Product Warranty

 **Higher Power Output**

Higher module conversion efficiency benefit from bigger wafer and half-cell structure. Technology enhance stronger current collection with lower series resistance.

 **Excellent Temperature Coefficient**

Lower operating temperature and temperature coefficient increases the power output.

 **Long-Term Reliability**

Module certified to withstand extreme wind (2400 Pascal) and snow loads (5400 Pascal). Excellent anti-PID performance to guarantee a better sustainability in harsh environment.

 **Lower Hot Spot and Crack Risk**

Reduce hot-spot risk with optimized electrical design and lower operating current. Reduce crack risk by MBB solar cell design.

**Power Warranty**

**Certificates**



**12** 12-year product warranty

**30** 30-year linear power output warranty

**About Hanersun**

Hanersun is a world leading solar module manufacturer and comprehensive energy solution provider. We provide customers with cutting edge solar modules, and services for the entire project life cycle.

Figura 7 Modeli i Përzgjedhur i panelit solar



#### 4.5 Inverterët

Në përgjithësi, teknologji dhe modele të ndryshme të moduleve PV, mund të kombinohen me lloje të ndryshme inverteresh. Kujdes i veçantë është bërë në kombinimin e moduleve dhe inverteve për të siguruar performancë dhe jetëgjatësi optimale. Kriteret kryesore të zgjedhjes për inverteret janë performanca e konvertimit DC-AC dhe kostoja e tyre, duke ndikuar drejtpërdrejt në të ardhurat vjetore të impiantit fotovoltaik. Gjithashtu është e rëndësishme që performanca të ndryshojë në vlera të vogla nga tensioni i hyrjes DC dhe nga ngarkesa.

Parametrat e mëposhtëm janë marrë parasysh për zgjedhjen e Inverteve:

• <b>Madhësia e Projektit</b>	• <b>Besueshmëria e produktit</b>
• <b>Çmimi</b>	• Furnizimi
• <b>Performanca</b>	• Mirëmbajtja dhe shërbimi
• <b>Diapazoni i MPP</b>	• Disponueshmëria
• <b>Dalja 1 ose 3-fazore</b>	• Kushtet e Hijëzimit
• <b>Teknologjia e inverteve</b>	• Vendndodhja e instalimit
• <b>Rregulloret kombëtare dhe ndërkombëtare</b>	• Monitorimi/regjistrimi/telemetria
• <b>Kodi i Kyçjes në rrjet</b>	• Besueshmëria e produktit

Ekzistojnë 2 tipe inverteash, invertera me stringje, dhe invertera qendrorë. Duke marrë parasysh parametrat e mësipërm, inverterat qendrorë janë përzgjedhur në këtë fazë. Inverterat qendrorë kanë disa avantazhe ku përfshihen: besueshmëria e lartë, thjeshtësia në instalim dhe kosto të ulët. Sidoqoftë, ato kanë edhe disa disavantazhe: humbjet e mospërputhjes më të mëdha dhe mungesa e gjurmimit të pikës maksimale të energjisë (MPPT) për secilin string. Kjo mund të shkaktojë probleme për stringjet që kanë pjerrësi, hijëzim ose përdorim të ndryshme të moduleve.

Inverterët qendrorë ndonjëherë përdoren në një konfigurim "master-slave". Kjo do të thotë që disa invertera stakohen kur rrezatimi është i ulët, duke lejuar që inverterat e tjerë të punojnë në ngarkesë optimale.

Për këtë fazë të projektit, Konsulenti ka zgjedhur inverter qendror.

Në përgjithësi, strukturat e montimit zakonisht prodhohen nga çeliku ose alumini. Një strukturë montimi me cilësi të mirë duhet të zgjidhen për të:

- I janë nënshtruar një testimi të gjerë për të siguruar që projektet plotësojnë ose tejkalojnë kushtet e ngarkesës të përjetuara;

- Lejon që këndi i dëshiruar i pjerrësisë të arrihet brenda disa gradësh;
- Lejon rregullimet në terren që mund të zvogëlojnë kohën e instalimit dhe të kompensojnë pasaktësitë në vendosjen e themeleve;
- Minimizon mjetet dhe ekspertizën e nevojshme për instalim;
- Respektoni kushtet e përshkruara në manualin e instalimit të prodhuesit të modulit;
- Lejojë zgjerimin termik;

Në fazën e detajuar të projektimit janë marrë parasysh parametrat e mëposhtëm për modelin e strukturës:

<ul style="list-style-type: none"><li>• <b>Ngarkesa e erës;</b></li></ul>	<ul style="list-style-type: none"><li>• <b>Lehtësia dhe shpejtësia në instalim, dhe me kosto efektive;</b></li></ul>
<ul style="list-style-type: none"><li>• <b>Ngarkesa e borës;</b></li></ul>	<ul style="list-style-type: none"><li>• Mbrojtja nga korrozioni (me shtrese galvanizimi 100 mikron);</li></ul>
<ul style="list-style-type: none"><li>• <b>Dimensionet dhe orientimi i moduleve PV;</b></li></ul>	<ul style="list-style-type: none"><li>• Llogaritja mekanike;</li></ul>
<ul style="list-style-type: none"><li>• <b>Materiali;</b></li></ul>	<ul style="list-style-type: none"><li>• Hijëzimi;</li></ul>
<ul style="list-style-type: none"><li>• <b>Garancia;</b></li></ul>	<ul style="list-style-type: none"><li>• Mirëmbajtja;</li></ul>

#### **4.6 Nënstacioni , Linja e Transmetimit dhe Pika e Lidhjes**

Kompania do të ndërtoj nënstationin e vet 20/110kV në parkun solar “Rahoveci 1A” i cili ndodhet në të njëjten ngastër ku do të ndërtohet parku solar “Rahoveci 1B”.

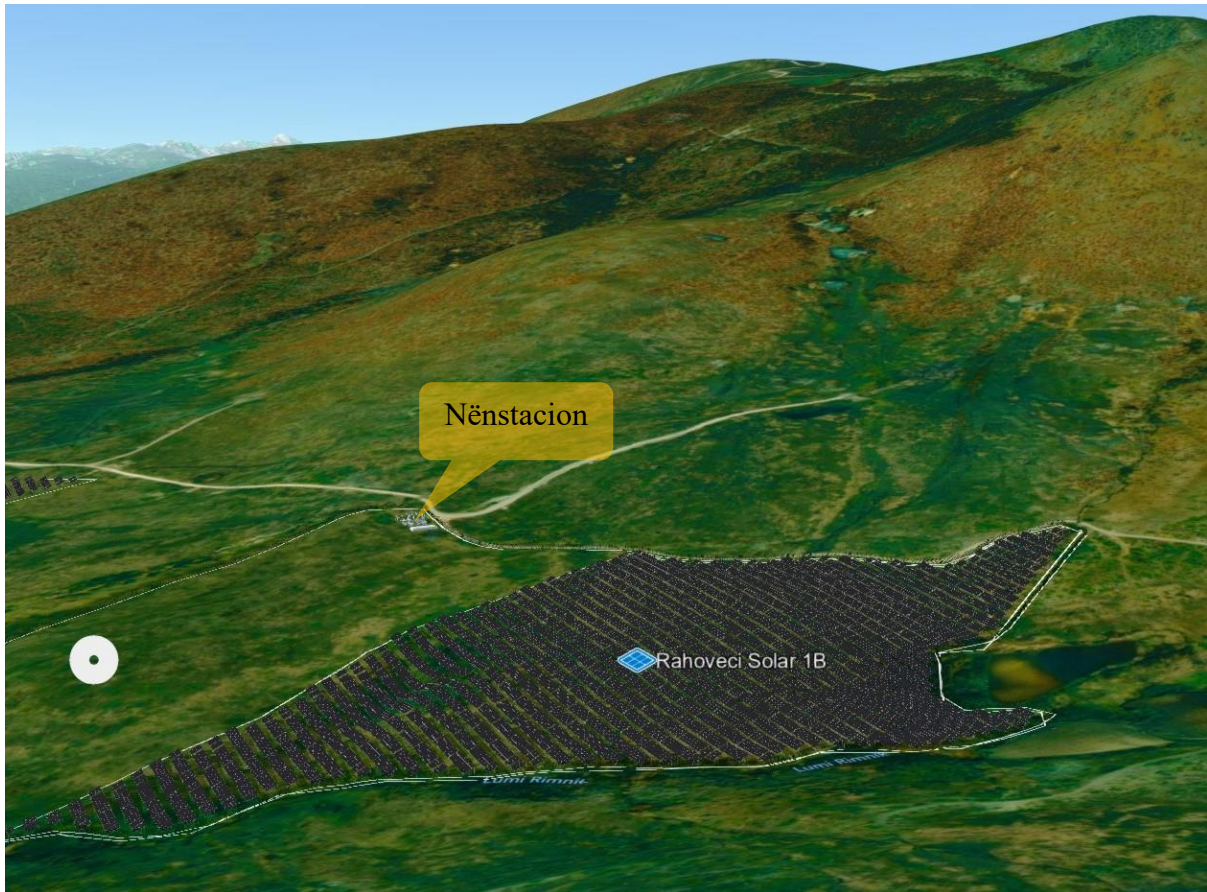


Figura 9. Nënstacioni i kompanisë me lokacionin e parku solar "Rahoveci 1A"

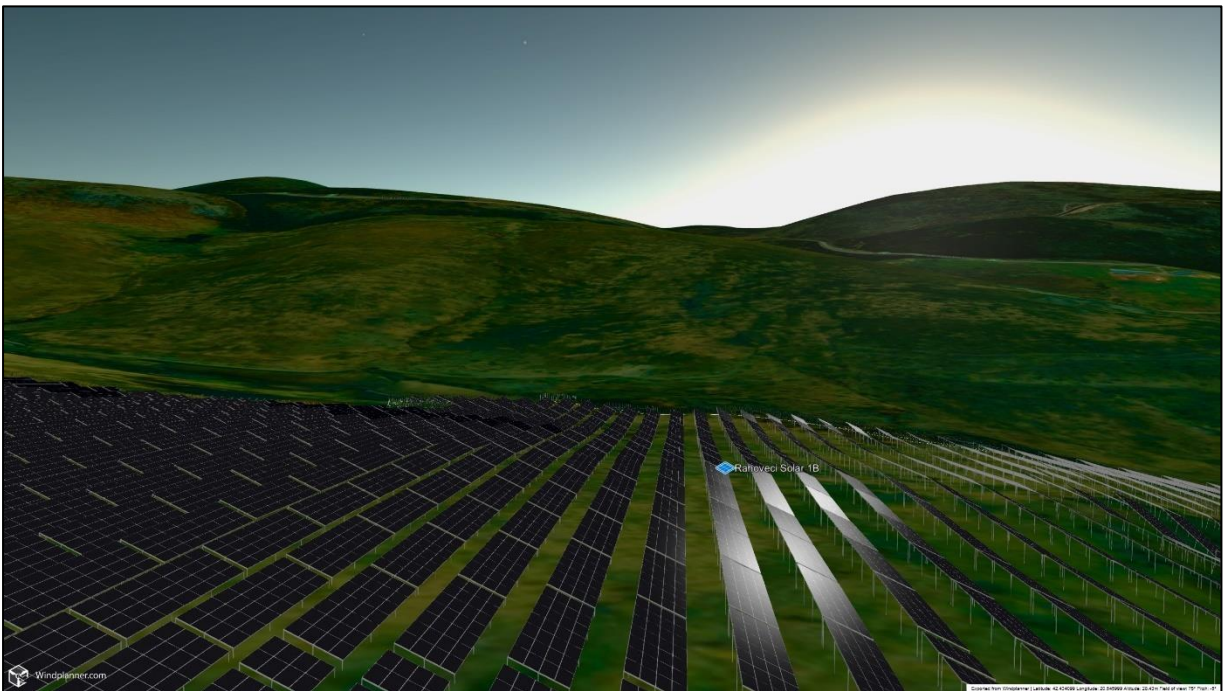
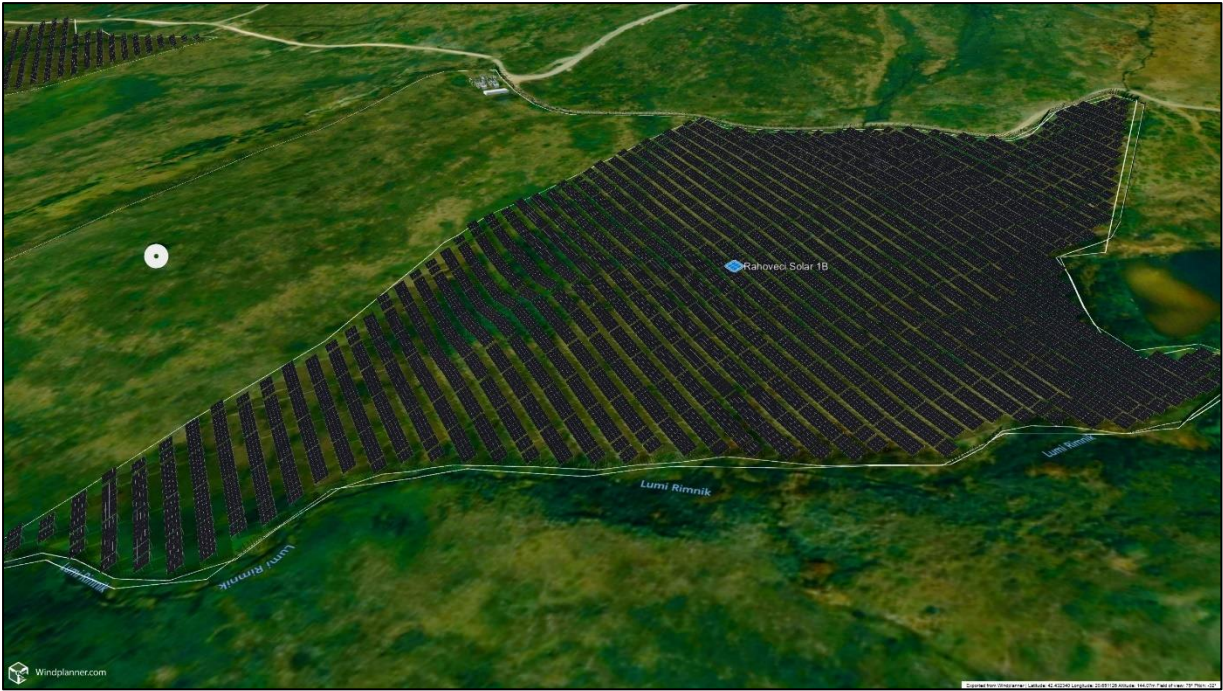
#### **4.7 Struktura e Montimit**

Në përgjithësi, strukturat e montimit zakonisht prodhohen nga çeliku ose alumini. Një strukturë montimi me cilësi të mirë duhet të zgjidhen për të:

- I janë nënshtruar një testimi të gjerë për të siguruar që projektet plotësojnë ose tejkalojnë kushtet e ngarkesës të përjetuara;
- Lejon që këndi i dëshiruar i pjerrësisë të arrihet brenda disa gradësh;
- Lejon rregullimet në terren që mund të zvogëlojnë kohën e instalimit dhe të kompensojnë pasaktësitë në vendosjen e themeleve;
- Minimizon mjetet dhe ekspertizën e nevojshme për instalim;
- Respektoni kushtet e përshkruara në manualin e instalimit të prodhuesit të modulit;
- Lejojë zgjerimin termik;

Për këtë projekt, është marrë struktura fikse e montimit:





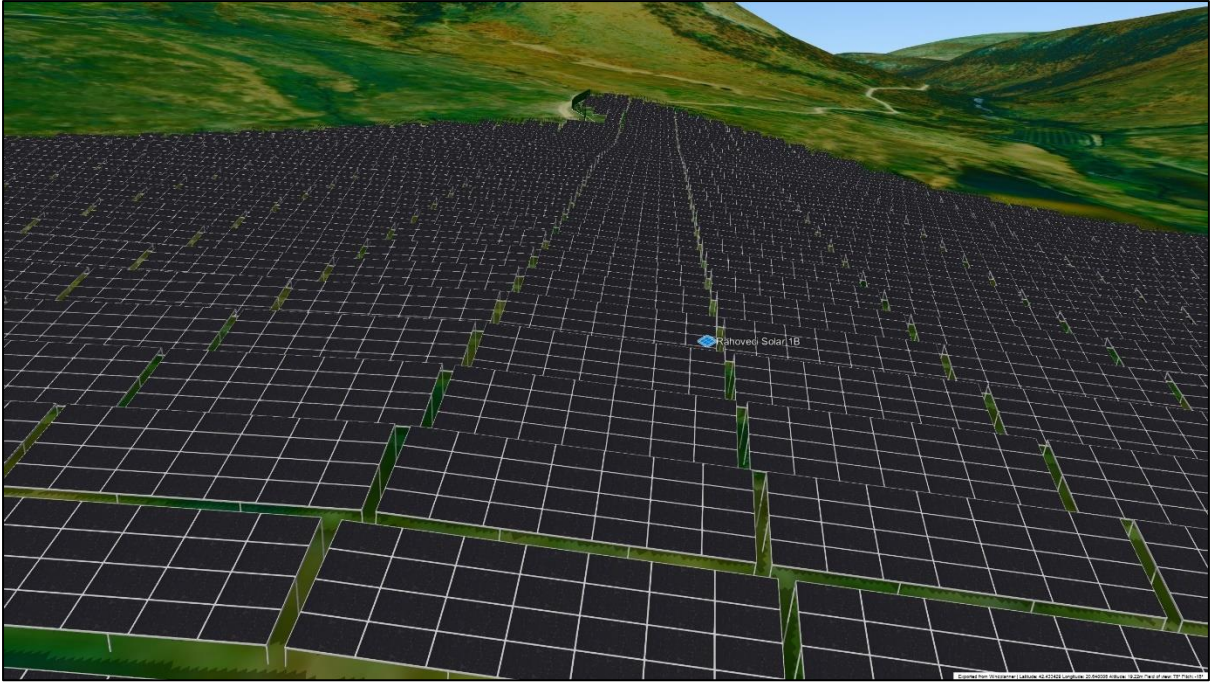


Figura 10 Struktura Fikse e Montimit

#### 4.8 Vlerësimi dhe Llogaritja e Prodhimit të Energjisë

Për vlerësimin dhe llogaritjen e prodhimit të energjisë janë kryer simulimet me programin [PV-syst – Photovoltaic Software](#) për të gjithë sipërfaqen dhe fuqi 9.380MW.

Në Tabelën e më poshtë janë paraqitur një përmbledhje e rezultateve të simulimit, rezultateve mujore dhe vlerësimi i energjisë specifike dhe prodhimit të energjisë për 25 - 30 vite me mirembajtje.

Tabela 3 vlerësimi i energjisë specifike dhe prodhimit të energjisë për 25 -30 vite

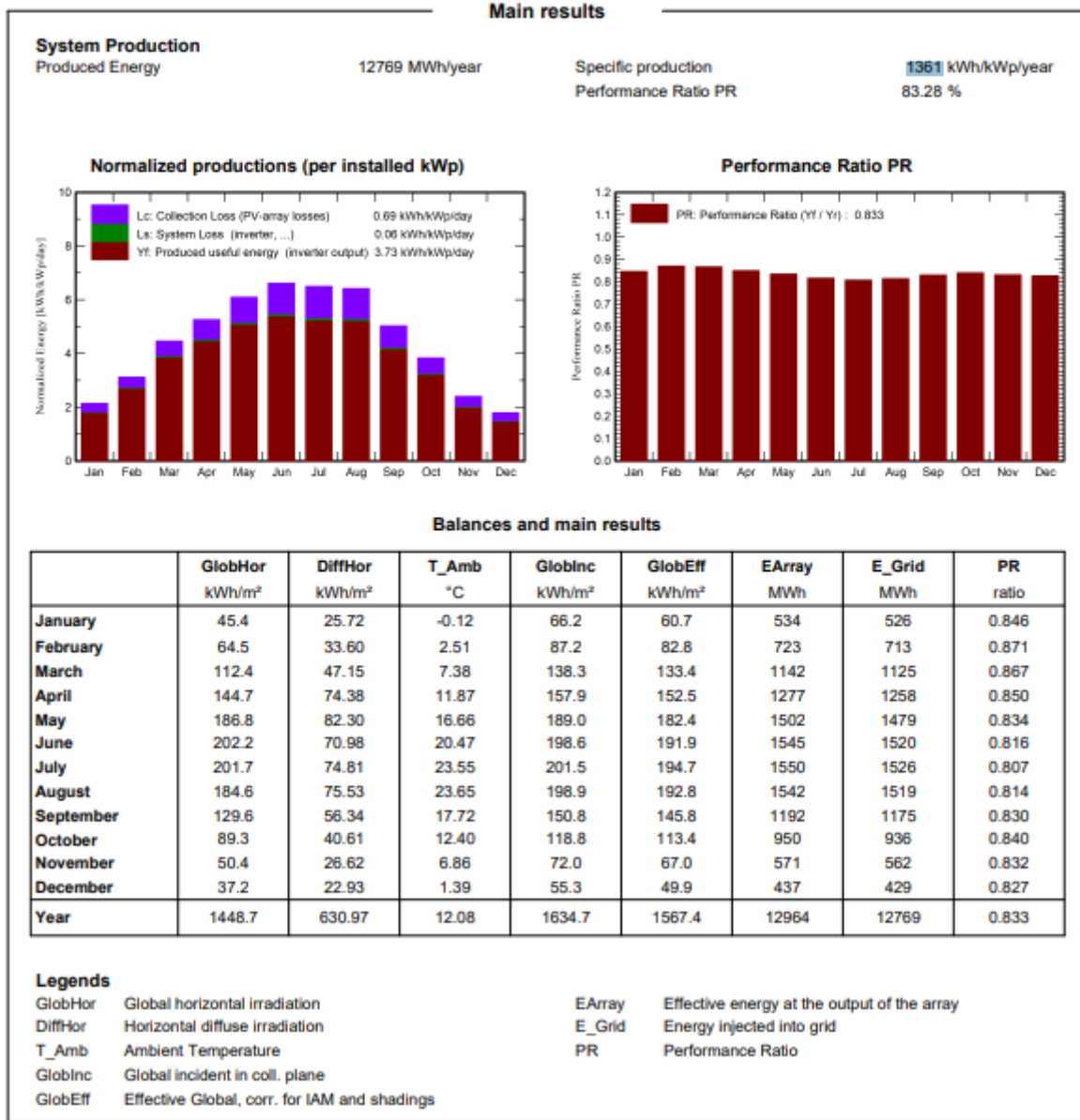
Nr.	Përshkrimi	Llogaritja
1	PV Modulet	Bifaciale
2	Struktura e montimit	Fikse
3	Performanca e Sistemit	83.26%
4	Energjia specifike [MWh/MWp]	1361.00
5	Prodhimi i vlerësuar i energjisë [MWh/vit]	12964.00
6	Energjia specifike për vitin e parë [MWh/MWp]	1361.00
7	Prodhimi i vlerësuar i energjisë për vitin e parë [MWh/vit]	<b>12769.16</b>

Tabela 4 Prodhimi i vlerësuar i energjisë për çdo muaj sipas tabelës te paraqitur grafikisht



**PVsyst V7.2.5**  
 VC0, Simulation date:  
 17/10/24 14:18  
 with v7.2.5

**Project: Rahoveci Solar 1 B**  
 Variant: Rahoveci Solar 1 B



#### 4.9 Operimi dhe Mirëmbajtja

Sapo objekti të jetë i plotë dhe funksional, pritet që ai të ketë një jetëgjatësi operimi prej afërsisht 25-30 vjet. Për shkak të natyrës pasive të parqeve solare diellore, nuk ka emisione ose mbetje të gjeneruara gjatë operimit të projektit, nuk ka pajisje ose makineri të konsiderueshme që gjenerojnë zhurmë dhe nuk do të ketë materiale të rrezikshme që të ruhen në zonën e Projektit. Projektet do të kontrollohet dhe menaxhohet përmes sistemit

SCADA i cili do të drejtohet gjatë ditës nga teknikë plotësisht të kualifikuar dhe të trajnuar në rast se kemi ndonjë sistem me te ri gjate fazës së ndërtimit mund të ndryshohet.

Operacionet e përditshme të objektit do të përfshijnë detyra të rregullta parandaluese dhe korigjuese të mirëmbajtjes në vend, në mënyrë që të mbajnë termocentralin në një funksionim optimal gjatë gjithë periudhës së funksionimit, për të siguruar jetëgjatësinë e sistemit, si dhe pajtueshmërinë me garancinë e prodhuesit. Mirëmbajtja parandaluese ndjek një orar të zakonshëm të shërbimit që synon parandalimin e ndodhjes së defekteve dhe mbajtjen e funksionimit të impiantit në nivelin e saj optimal. Frekuenca e mirëmbajtjes parandaluese varet nga një numër faktorësh si teknologjia e zgjedhur, kushtet mjedisore të zonës, kushtet e garancisë dhe ndryshimet sezonale. Ai përmban për shembull aktivitete si pastrimi i modulit FV, servisi i inverterit, kontrollet e integritetit strukturor të strukturës dhe menaxhimin e bimësisë. Mirëmbajtja korigjuese kryhet në përgjigje të dështimeve, për shembull, riparimi/shkëmbimi i pajisjeve të dëmtuara. Aktivitetet tipike të O&M përfshijnë:

- Pastrimi i moduleve FV;
- Kontrolli i bimësisë (barërat e këqija, shkurret, etj.) brenda Parkut Fotovoltaik;
- Inspektimi rutinë i të gjitha moduleve FV dhe strukturave shoqëruese, të tilla si kabllot, transformatorët, inverterat, strukturat e montimit, etj;
- Funksionimi dhe mirëmbajtja e pajisjeve ndihmëse siç janë nënstacioni;
- Inspektimi dhe mirëmbajtja e linjave të transmetimit; dhe
- Inspektimi dhe mirëmbajtja e rrugëve të brendshme dhe rrugëve hyrëse.

Një nga aktivitetet kryesore gjatë fazës së funksionimit është pastrimi i rregullt i moduleve FV për të parandaluar grumbullimin e pluhurit që mund të ndikojë në performancën e tyre. Kjo ka potencialin për të konsumuar sasi të konsiderueshme uji. Në mënyrë që të zvogëlohet kërkesa për mbetje e projektit, është planifikuar që modulet FV të pastrohen çdo muaj duke përdorur teknika të pastrimit kimik, me pastrim të lagësht (duke përdorur ujë) të planifikuar vetëm në baza tremujore ose do të ketë një degradim në performancën e impiantit. Për pastrimin e lagësht, vlerësohet se mesatarisht kërkohet rreth 1 litër ujë për modul FV, që barazohet me rreth 139 m<sup>3</sup> ujë në një pastrim, dhe deri në një total prej 278-300 m<sup>3</sup> në vit. Pasi të ketë përfunduar ndërtimi i linjave ajrore, ato do t'i dorëzohet Operatorit të Linjës së Transmetimit të Kosovës (Keds) për të menaxhuar funksionimin dhe mirëmbajtjen e tij.

Është planifikuar që ndërtesat (rojet, ndërtesat O&M) të ngrohen duke përdorur ngrohës elektrik.

Gjithsej rreth 20 mundësi pune do të mundësohen gjatë fazës së operimit, duke përfshirë fuqinë punëtore të kualifikuar dhe gjysmë të kualifikuar (siç janë teknikët elektrikë dhe mekanikë) dhe punën e pakualifikuar (siç janë pastruesit e moduleve dhe personeli i sigurisë) për një kohëzgjatje prej 25-30 vjetësh.

**Plani i emergjencës** - Sistemi solar fotovoltaik konsiderohet i sigurt nëse të gjitha rreziqet që mund të shkaktohen gjatë instalimit dhe përdorimit të tij adresohen në mënyrë adekuate. Për përmirësim të kësaj sigurie gjatë ndërtimit, operimit dhe mirëmbajtjes së sistemit solar fotovoltaik kërkohet:

- Respektimi i legjisllacionit dhe rregulloreve teknike në fuqi;
- Respektimi i udhëzimeve dhe rekomandimeve të prodhuesve;
- Respektimi i të gjitha standardeve aktuale.

#### **4.10 Mbrojtja në punë**

Gjatë punimit të këtij dokumentacioni teknik janë marrë për bazë zgjidhjet teknike të cilat sigurojnë aplikim të plotë të rregullave të mbrojtjes në punë, ashtu që të sigurohen kushtet e punës pa rrezik për jetën dhe shëndetin e personelit që merr pjesë në ndërtimin e sistemit, dhe më vonë në mirëmbajtjen e tij. Përmes dimensionimit mekanik dhe elektrik të elementeve të sistemit solar fotovoltaik dhe kyçjes së tij në rrjet janë dhënë zgjidhje teknike që sigurojnë stabilitet statik të sistemit, si dhe sigurinë në bartjen dhe shpërndarjen e energjisë elektrike. Duke marrë parasysh specifikat e këtij lloji të sistemi, gjatë aplikimit të rregullës së mbrojtjes në punë, vëmendje të posaçme duhet pasur gjatë fazës së ndërtimit dhe mirëmbajtjes. Para fillimit të punës, duhet të bëhet trajnimi i punëtorve për rreziqet në punë.

#### **4.11 Mjetet për mbrojtje personale, pajisjet mbrojtëse dhe veglat izoluese**

Mjetet personale mbrojtëse, pajisjet mbrojtëse dhe veglat izoluese duhet të jenë të atestuara dhe kontrolluara sipas standardeve përkatëse. Në pajisje dhe veglat e punës duhet të ekzistojë shenja e shtypur apo vula mbrojtëse e organizatës e cila ka bërë testimin dhe datën e testimit. Mjetet personale mbrojtëse, pajisjet mbrojtëse dhe veglat izoluese para përdorimit duhet të kontrollohen në mënyrë vizuale në rast të ndonjë dëmtimi të dukshëm. Ekzemplarët e

dëmtuar nuk guxojnë të përdoren. Gjatë kohës së manipulimit dhe punës në objekte aplikohen mjete përkatëse të mbrojtjes personale, pajisje mbrojtëse:

1. helmata mbrojtëse, përdoret gjatë manipulimit dhe punës në Impiantin fotovoltaik solar;
2. rrobat e punës, shërbejnë si mbrojtëse nga lëndimet mekanike dhe kimike të trupit dhe djegëseve në rast të harkut elektrik gjatë manipulimit dhe punës në parkun solar;
3. çizmet prej gome, shërbejnë si mbathje pune dhe mbrojtëse;
4. rripi i sigurisë, shërben për të mbrojtur nga rrëzimi prej lartë, duhet të përdoret detyrimisht gjatë punës në lartësi mbi tri metra;
5. kllapat ngjites për shtylla, shërbejnë për ngjitje të sigurt në shtylla dhe mbështetje rreth tyre gjatë punës;
6. dorëzat prej gome, shërbejnë si mjet i mbrojtjes gjatë manipulimit të kyçjes dhe shkyçjes;
7. dorëzat e lëkurës, shërbejnë për mbrojtjen e duarve nga lëndimet kimike e mekanike;
8. indikator i tensionit, aplikohet për të vërtetuar gjendjen pa tension;
9. pajisjet për realizimin e tokëzimit dhe lidhjes së shkurtër, shërbejnë për sigurimin e vendit ku punohet dhe realizimit të tokëzimit të përkohshëm;

#### **4.12 Punët përgatitore**

Organizimi dhe rregullimi i punishtes sipas planit të rregullimit të punishtes, Organizimi i hapësirës së deponimit, Organizimi i transportit të punëtorëve, materialeve dhe veglave për punë, Organizimi dhe mundësimi i dhënies së ndihmës së parë të menjëhershme, në rast të ndonjë lëndimi në vendin e punës.

#### **4.12 Sigurimi i gjendjes pa tension**

Punët gjatë kabllimit, në modulet fotovoltaike, në inverter apo në orman shpërndarës duhet të kryhen në gjendje pa tension. Gjatë kabllimit, gjeneruesit e mundshëm të tensionit dhe rrymës duhet të jenë të shkyçur ose të izoluar. Përmes shenjzimeve apo metodave tjera duhet siguruar që gjatë punës të parandalohet kyçja e tyre.

#### **4.13 Mbrojtja nga zjarri**

Për të zvogëluar rrezikun e zjarrit nga sistemi solar fotovoltaik duhet të plotësohen kushtet e mëposhtme:

- Të gjitha pajisjet elektro-energjetike duhet të mbrohen nga lidhjet e shkurta dhe mbitensioni;
- Të gjitha pajisjet elektrike duhet të jenë pa luhatje ose me shumë pak luhatje;
- Të gjitha pajisjet duhet të mirëmbahen dhe përdoren komfor rregullave;

### **5. PERSHKRIMI I ALTERNATIVAVE TE ARSYESHME**

Alternativat e mëposhtme janë identifikuar dhe vlerësuar:

- **Alternativa zero:** Në këtë alternativë situata ekzistuese do të vazhdojë pa investime të mëdha. Pronat te cilat shumica janë me shkurre të vogla ashtu siç është, nuk ka përmirësime as shërbime komunitare. Alternativa Zero është pika e referimit me të cilën krahasohen kriteret e vendosura mjedisore, sociale dhe ekonomike të alternativave të projektit. Për këtë alternativë, zona ekzistuese edhe pse më parë shërbente një pjese si tokë bujqësore por me rendimente te dobëta dhe një pjese me kaquba dhe shkurre kështu që nuk priten përmirësime të mëtejshme. Ana pozitive, nuk do të ketë zhurmë, ndotje të ajrit apo shkatërrim të habitatit si rezultat i ndërtimit/zhvillimit të parkut solar.
- **Ndërtimi i alternativës së parkut PV:** Edhe pse mund të ketë ndikime të vogla mjedisore për shkak të zhvillimit/ndërtimit të parkut Solar gjatë punimeve p.sh. zhurma, ndotja e ajrit, pluhuri, shkatërrimi i habitatit, janë të papërfillshme për shkak të natyrës së punimeve. Në anën tjetër, kompania “Rahoveci Solar Energy Park” SH.P.K. do të ketë në posedim një park te madh solar i cili do ti ndihmoj vendit në përmirësimin e cilësisë dhe stabilitetit energjetik i cili është nga burimet e ripërtëritshme, kështu që do ta bënte kompaninë një kontribues të madh të burimeve të ripërtëritshme të energjisë elektrike. Një avantazh i kësaj alternative është se megjithëse një pjesë e madhe e tokës parashikohet të përdoret në zhvillimin e këtij projekti, nuk parashikohet zhvendosje pasi të gjitha punimet do të zhvillohen në pronë/parcela në pronësi të kompanisë, duke përfshirë rrugën e lidhjes me nënstacionin.

Duke u bazuar ne faktorët më lartë që janë mjaftë të favorshëm për projektet e kësaj natyre dhe rrjedhimisht këto zona janë zgjedhur për ndërtimin e parqeve Solare. Kjo alternative që është përzgjedhur për arsye që është zonë shumë e përshtatshme për zhvillimin e projekteve të tilla dhe nuk do të ketë efekte në lokalitetin ku do të zhvillohet projekti. Lokacioni ka qasje të mirë me rrugë, ka qasje të mirë për tu kyçur në rrjetin e transmisionit.

## **6. METODOLOGJIA E HARTIMIT TË RAPORTIT**

Hartimi i Raportit për Vlerësimin e Ndikimit në Mjedis është bazuar në legjislacionin vendor dhe atë ndërkombëtar, përveç eksperiencës profesionale dhe konsultimeve që janë bërë me ekspertët që do të udhëheqin procesin, për ndërtimin e Parkut të prodhimit të energjisë me panele solare në zonën kadastrale Rahovec me kapacitet prej 9.380 MW, gjatë hartimit janë marrë parasysh edhe përvojat dhe praktikat më të mira nga vendet e BE-së. Gjithashtu, janë shfrytëzuar materialet dhe dokumentet si në vijim:

- Plani Zhvillimor i Komunës së Klinës,
- Global solar Atlas,
- PW watts,
- Hartat e rrezatimit diellor
- Photovoltaic geographical information system, etj

### **6.1 Zona e studimit**

Raporti i Vlerësimit të ndikimit në Mjedis merr parasysh jo vetëm lokacionin ku është paraparë të ndërtohet projekti por edhe zonën përreth duke i shfrytëzuar edhe të dhënat nga dokumentet zhvillimore dhe studimet për problemet mjedisore në komunën e Klinës. Projekti është i paraparë të ndërtohet në territorin e Komunës së Rahovecit, në parcelat me nr.: **02302-1 dhe 02299-0** Zona Kadastrale Rahovec, Komuna Rahovec. Topografia e këtyre vendeve është e valëzuar me lartësi që variron me lartësi nga 510 - 560 metër lartësi mbidetare. Këto toka janë toka bujqësore e kategoris së pesë dhe shtatë por janë të destinuar për prodhimin e energjisë solare .

Për studimin e VNM-së, janë ndërmarrë përcaktimi i fushëveprimit për të identifikuar zonën e mundshme të ndikimit për projektin për të identifikuar ndërveprimet e mundshme midis projektit dhe burimeve në zonën e ndikimit dhe ndikimet që mund të rezultojnë nga këto



veprime dhe për t'i dhënë përparësi këtyre ndikimeve për sa i përket rëndësisë së tyre të mundshme. Kjo fazë synon të sigurojë që vlerësimi i ndikimit të fokusohet në çështjet që janë vendimmarrja më e rëndësishme dhe interesi i palëve të interesuara.

## **6.2 Te dhënat dhe analiza studimore**

Për të siguruar një vlerësim më të mire dhe gjithëpërfshirës, u realizuan vizita në terren ku u morën parasysh një sërë masash për të identifikuar dhe vlerësuar ndikimet e mundshme. Këto përfshinin vendosjen e komponentëve të projektit në hartat e kushteve ekzistuese për të identifikuar zonat dhe çështjet me ndikim të mundshëm; konsultimi me ekspertë; përvojë nga projekte të ngjashme; dhe dokumente të publikuara që ofrojnë udhëzime për kryerja e analizave të ndikimit për aktivitetet e zhvillimit industrial. Rëndësia e ndikimit dhe kriteret e rëndësisë së ndikimit janë përdorur për të identifikuar ndikimet e rëndësishme në aspektin e rreziqeve mjedisore dhe sociale, shëndetit, sigurisë publike dhe ndotjes së mjedisit në të gjitha mediumet, dhe dëmtimit të aseteve/pronës.

## **7. GJENDJA AKTUALE E MJEDISIT NË RAJONIN E RAHOVECIT**

Njerëzit tani janë në rrezik nga ngjarjet ekstreme gjeofizike – natyrore, siç janë: vërshimet, tërmetet, ortekët, thatësira, zjarret etj. Si rrjedhojë mund të thuhet se kanosja e fatkeqësive të reja, i ka karakteristika të padëshiruara, që mund të kenë efekte tepër të përhapura dhe në të njëjtën kohë vështirë do të neutralizohen. Ndotja e mjedisit është një problem mjaft serioz, prezent pothuaj kudo në territorin e Kosovës e poashtu edhe në komunën e Rahovecit. Rahoveci ka një mjedis relativisht të pastër, por ajo është larg nga të qenit jo e ndotur. Ndotja dhe degradimi i mjedisit në këtë komunë bëhet më së shumti me: a) lëshimin e ujërave të zeza nga kanalizimet e vendbanimeve si dhe nga objektet industriale direkt në lumenj, b) hedhja e mbeturinave të ngurta pranë rrugëve dhe lumenjve, prerja e drunjëve dhe dëmtimi i pyjeve pa kriter. Studimet hulumtuese dhe profesionale për përcaktimin e normës së ndotjes (ujit, tokës dhe ajrit) në komunë nuk janë bërë ende. Ky problem nuk është i pranishëm vetëm në komunë, por është i pranishëm edhe në nivel vendi. Zgjidhja e këtyre çështjeve do të përmirësojë ndjeshëm gjendjen në mbrojtjen e mjedisit.

### **7.1 Biodiversiteti (Flora dhe Fauna)**

**Flora** e kësaj komune është mjaft e pasur. Në pjesën kodrinore dominojnë pyjet me mjaft lloje drunore të cilat edhe janë të përziara. Prej drunjve dallohen pyjet gjetherënëse si: qarri dhe bingu me rreth 80 %, ahu, shkoza. Përhapje më të kufizuar kanë llojet tjera që paraqiten si të

vetmuara si: brekia, bliri, frashri, dëllinja etj. Në territorin e kësaj komune ka fare pakë pyje gjethembajtëse. Hapësira e rrafshët e komunës është shumë pak e mbuluar me drunjë, ndërsa zakonisht rritet shelgu, në brigje të lumenjve. Sipërfaqja e përgjithshme e pyjeve në dy sektorët është rreth 10800 ha, ku sektori privat ka rreth 1500ha dhe ai publik 9300 ha. Sipërfaqja e përgjithshme e komunës së Rahovecit është e mbuluar me pyje rreth 6065 ha, ndërsa 3205 ha janë sipërfaqe malore e zhveshur. Degradimet e pyjeve janë dukuri sikur në çdo pjesë të Kosovës, e sidomos prerjet ilegale, ku rreth 2200 ha në bazë të dhënave komunale rezultojnë si të degraduara. Pasuritë pyjore shtrihen në veri - perëndim të komunës (Zatriq, Petkoviq, Kaznik etj.). Ato dallohen me formacione ahu, qarri, bungu, shkoza, brekia, bliri, frashri etj. Përhapje kanë edhe tipet tjera që janë të ulëta lloji i shkurreve si: thana, murrizi, kaça, manaferra e egër, shtogu, kulumbria, lajthia, në vise të larta fieri shqiponje etj. Prej bimëve barishtore ka lloje të ndryshme, si ato që rriten në ambient të hapur pa prezencë të drunjëve, si dhe ato që rriten brenda pyjeve. Këtu rriten edhe bimë të çajit që njihen si çaji i malit, kantarioni, kamomili, dredhëza etj. Bimë të ulëta ka mjaft si: lulëkuqja që rritet zakonisht në grunaja, hithi, formacionet e livadheve dhe shkurre të rralla. Livadhe ka pakë në këtë komunë.

**Fauna** është me mjaft lloje që nuk janë karakteristike vetëm e këtyre hapësirave. Në pyje jetojnë ujku, dhelpra, lepuri, iriqi etj. jeton gjarpri i ujit, gurit, bollujca, kërmilli i vreshtës, breshka e rëndomtë. Llojet e peshqve janë të shumtë. Në lumin Drini i Bardhë jetojnë 18 sosh, ndërsa llojet më kryesorët janë: trofta, mustaku, mlyshi, ngjala, krapi etj. Insekte ka shumë lloje siç janë: fluturat, milingonat që bëjnë koloni dhe janë disa lloje, merimanga, kaçadreri etj. Prej shpezëve jetojnë mjaft lloje si: trishtili kokëzi, zogu i malit, pëllumbi i egër, qukapikthi, laraska, qyqja etj. Shpezët grabitçare që jetojnë në këtë territor janë shqiponja e zezë, petriti. Shpezët shtegtare që jetojnë janë dallëndyshja, lejleku etj.

## **7.2 Klima**

Faktorët më të rëndësishëm që ndikojnë në klimën e këtij regjioni janë: pozita e favorshme gjeografike, distanca e vogël nga deti Adriatik (102 km deri në deltën e Drinit të Bardhë në Adriatik), lartësia mesatare mbi nivelin e detit (rreth 308 në luginën e lumit Drini i Bardhë dhe 1039 në maje të Zatriqit, që do të thotë se mesatarja është 550 m për gjithë zonën e komunës, pengesa e malit të Shkozës, Zatriqit dhe Koznikut, rritja e vegjetacionit dhe kafshëve (pyll, fushë, ferma etj). Në komunën e Rahovecit temperatura mesatare është 11.680 C, maksimumi ndodh në Korrik në 38.5 0C, përderisa minimumi është në Janar në -14,5 0C. Reshjet maksimale në Rahovec janë 1047.2 mm, përderisa minimalet janë 609.9 mm. Reshjet mesatare

janë 707.7 mm. Reshjet e borës janë më të mëdhatë në Janar. Ditët me borë në Rahovec përafërsisht janë rreth 15.7 ditë. Rahoveci e ka mesataren vjetore prej 19.7 ditë me mjegull, apo 5.4%.



Figura 11 Rajonet Klimatike në Kosovë

### 7.3 Diellzimi

Matja e rrezatimi diellor është shumë rëndësishme në vlerësimin e energjisë që mund të prodhohet nga impiantet fotovoltaike. Rrezatimi diellor është fuqia për njësi të sipërfaqes që vjen nga Dielli në formën e një rrezatimi elektromagnetik siç matet në diapazonin e gjatësisë së valës së instrumentit matës. Rrezatimi diellor matet në vat për metër katror ( $W/m^2$ ) njësia SI. Në figurën më poshtë tregohet shpërndarja hapësinore e Rrezatimit Horizontal Global

(GHI) për Kosovën (GHI-është rrezatimi total që vjen nga Dielli në një sipërfaqe horizontale të Tokë).

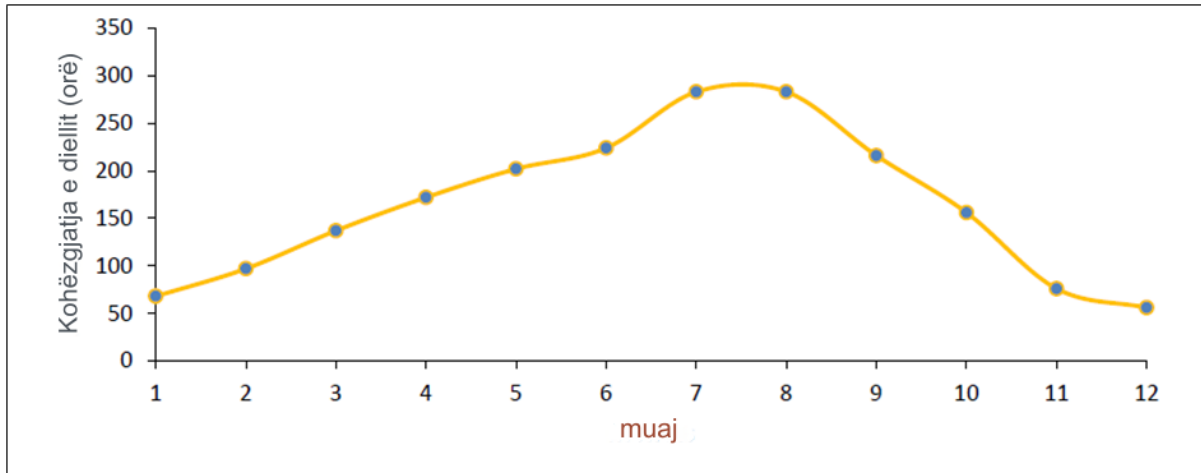


Figura 12 Diellzimi

#### 7.4 Rrezatimi diellor

Matja e rrezatimi diellor është shumë rëndësishme në vlerësimin e energjisë që mund të prodhohet nga Impiantet Fotovoltaike. Rrezatimi diellor është fuqia për njësi të sipërfaqes që vjen nga Dielli në formën e një rrezatimi elektromagnetik siç matet në diapazonin e gjatësisë së valës së instrumentit matës. Rrezatimi diellor matet në vat për metër katror ( $W/m^2$ ) njësia SI. Për rrezatimin diellor janë analizuar të dhënat e mara nga dy lloje burimesh: të dhënat e vrojtuar (Maj 2019-Maj 2021) të mara nga Instituti Hidrometeorologjik I Kosovës (IHMK), dhe të dhënat nga Platforma Meteonorm dhe Solargis të cilat ofrojnë të dhëna satelitore të korrigjuara me matje në terren.

Në figurën më poshtë tregohet shpërndarja hapësinore e Rrezatimit Horizontal Global (GHI) për Kosovën (GHI-është rrezatimi total që vjen nga Dielli në një sipërfaqe horizontale në Tokë).

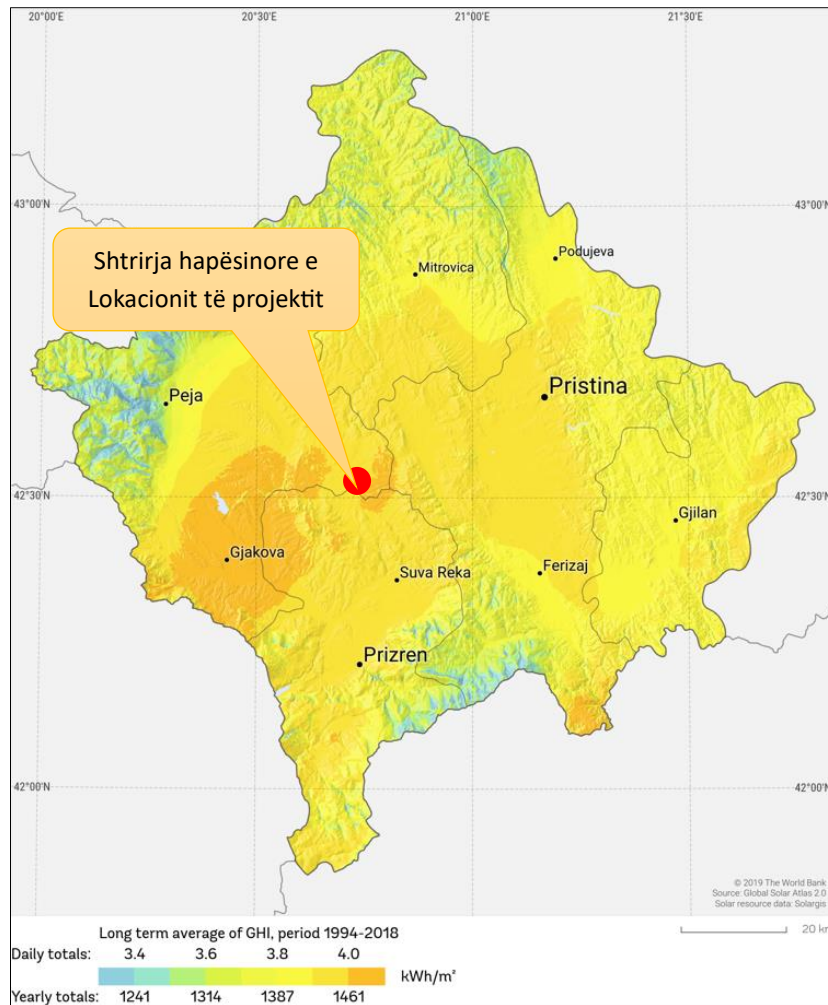


Figura 13 Mesatarja vjetore e diellosjes viti 2018

Rrezatimi horizontal global GHI varion përgjatë vitit. Shpërndarja brenda vjetore e GHI tregohet në figurën më poshtë.

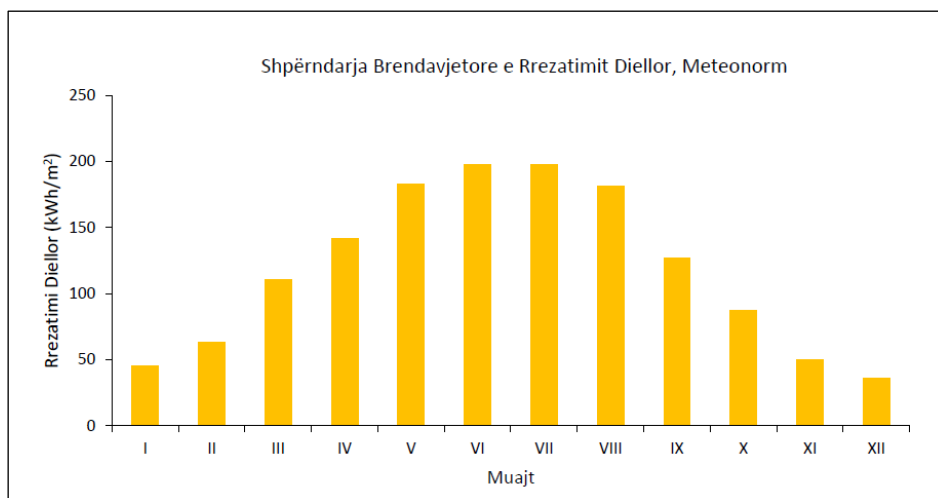


Figura 14 Shpërndarja Brenda vjetore e Rrezatimit Diellor, Meteonorm

Tabela 5 janë dhënë vlerat mujore të rrezatimit horizontal global, i përhapur dhe direkt pingul nga Meteororm.

Muajt	Rrezatimi Horizontal Global–GHI [kWh/m <sup>2</sup> ]	Rrezatimi I Përhapur – DH [kWh/m <sup>2</sup> ]	Rrezatimi Direkt Pingul – DNI [kWh/m <sup>2</sup> ]
Janar	45	24	64
Shkurt	63	32	74
Mars	111	52	112
Prill	142	74	113
Maj	183	81	155
Qershor	198	80	175
Korrik	198	71	192
Gusht	181	75	166
Shtator	127	55	129
Tetor	87	45	94
Nëntor	50	24	71
Dhjetor	36	22	42
<b>Vjetore</b>	<b>1418</b>	<b>636</b>	<b>1388</b>

### 7.5 Temperatura e ajrit

Në komunën e Rahovecittë dhënave meteorologjike për komunën e Rahovecit. Në Komunën e Rahovecit temperaturat mesatare vjetore janë 11,68 OC. Maksimumi absolut paraqitet në muajin Korrik prej 38,5 OC, ndërsa minimumi në muajin shkurt me –14,50C. Reshjet maksimale në Rahovec janë 1.047,2 mm, ndërsa minimale janë 609,9 mm. Mesatarja e reshjeve është 707.7mm. Të reshurat e dëborës janë më të mëdha në Rahovec dhe atë në muajin Janar. Ditë me borë në Rahovec janë mesatarisht 15,7 ditë. Rahoveci ka mesataren vjetore me mjegull prej 19. 7 ditë apo 5,4 %.

### 7.6 Reshjet

Reshjet janë një nga elementët klimatike të cilët përcaktojnë karakteristikat klimatike të një zone. Faktorët që ndikojnë në karakteristikat e reshjeve janë, vendndodhja, distance nga deti dhe orografia. Reshjet maksimale në Rahovec janë 1.047,2 mm, ndërsa minimale janë 609,9 mm. Mesatarja e reshjeve është 707.7mm. Të reshurat e borës janë më të mëdha në Rahovec dhe atë në muajin janar. Ditë me borë në Rahovec janë mesatarisht 15,7 ditë. Rahoveci ka mesataren vjetore me mjegull prej 19. 7 ditë apo 5,4 %. Në Kosovë vërehen disa lloje reshjesh

si shiu, bora, breshëri dhe shiu i imët. Sasia e reshjeve ritet me rritjen e lartësisë nga niveli i detit si dhe në drejtimin Lindja-Perëndim. Sasia më e madhe e reshjeve bie gjatë muajve janar, shkurt, mars dhe tetor, ndërsa sasia më e vogël në muajt qershor, korrik dhe gusht.

### **7.7 Erërat**

Në Rahovec më së shpeshti fyejnë erërat prej veri-lindjes (62 %), perëndimit (50%), nga lindja (17%), jugut (14 %), ndërsa më së paku fryjnë nga veriu (11,8 %), dhe jug-lindja (4 %). Është me rëndësi të theksohet se ky territor është nën ndikimin e klimës mesdhetare e cila depërton përmes luginës së lumit Drini Bardhë. Klima është mjaftë e butë dhe nuk ka variacione karakteristike ekstreme në temperaturën e ajrit gjatë vitit.

## **8. GJEOLOGJIA DHE PEDOLOGJIA**

Gjeologjia e komunës së Rahovecit karakterizohet nga një përbërje e larmishme shkëmbinjsh, ku dominojnë sedimentet klastike dhe shkëmbinjte magmatikë. Zona ka një histori gjeologjike të pasur, me procese erozioni dhe akumulimi që kanë ndikuar në formimin e peizazhit. Prania e shkëmbinjve të ndryshëm, si argjila, rëra dhe deluviumi, ka krijuar kushte të favorshme për zhvillimin e tokave. Pedologjia, ose studimi i tokës, në këtë komunë tregon një diversitet të madh. Tokat janë kryesisht të pasura në elemente ushqyes dhe kanë karakteristika të favorshme për bujqësi, duke kontribuar në kultivimin e varieteteve të ndryshme bujqësore, përfshirë verën, frutat dhe perimet. Tokat argjilore dhe zbavore kanë një kapacitet të mirë për ruajtjen e ujit, duke mbështetur rritjen e bimëve gjatë periudhave të thata. Në përgjithësi, gjeologjia dhe pedologjia e Rahovecit janë të lidhura ngushtë, duke ndikuar njëra-tjetrën në zhvillimin e ekosistemeve lokale dhe praktikave bujqësore. Kjo e bën atë një zonë me rëndësi të veçantë për studime gjeologjike dhe agronomike.

### **8.1 Gjeologjia**

Gjeologjia e komunës së Rahovecit është komplekse dhe e larmishme, duke përfshirë një kombinim të shkëmbinjve magmatikë dhe sedimentarë, që janë rezultat i proceseve të gjata gjeologjike dhe klimatike.

Në zonën e studiuar janë zhvilluar formacionet gjeologjike të mëposhtme:

1. Sedimente klastike, argjilë, rërë, zbavorr, pjesërisht merle, tufit (Np<sup>2</sup>);
2. Deluvium- fragmente shkëmbi, rërë, baltë (dQh)
3. Peridotit, dunit, pjesërisht i serpentinizuar (sJ2-3)

- **Sedimente klastike, argjilë,rërë, zbavorr,pjesërisht merle,tufit (Np<sup>2</sup>);**

Sedimentet klastike përbëhen nga grimca të ndryshme dhe përfshijnë argjilën, rërën, zbavorrin, pjesërisht merlin dhe tufitin. Argjila është e karakterizuar nga grimcat shumë të vogla, zakonisht më të vogla se 0.002 mm, dhe ka një kapacitet të lartë për të mbajtur ujë, duke kontribuar në krijimin e tokave të pasura. Rëra, e cila përbëhet nga grimca që variojnë nga 0.002 mm deri në 2 mm, shpesh përdoret në ndërtim dhe në prodhimin e materialeve si qelqi. Zbavorri është një përzierje e rërës dhe argjilës, zakonisht më i ngjeshur se rëra e pastër, dhe është i rëndësishëm si material ndërtimi. Pjesërisht merli përfaqëson një sediment të përzier që përmban materiale organike dhe inorganike, duke luajtur një rol të rëndësishëm në ruajtjen e biodiversitetit dhe fertilitetit të tokës. Tufiti, një sediment vulkanik i formuar nga shpërthimet e vulkaneve, përmban fragmente të ndryshme dhe është i rëndësishëm për krijimin e tokave fertile.

- **Deluvium- fragmente shkëmbi, rërë, balte (dQh)**

Deluviumi është një tip sedimentar që përbëhet kryesisht nga fragmente shkëmbinjsh, rëra dhe balte, të cilat janë transportuar dhe depozituar nga proceset e erozionit dhe shkarkimit të ujit. Ky sediment formohet zakonisht në zona ku ka aktivitete të lartë gjeologjike dhe klimatike, si gjatë stuhive ose përmytjeve, kur ujërat mbledhin dhe shpërndajnë materiale të ndryshme. Fragmente shkëmbinjsh, të cilat mund të variojnë në madhësi dhe përbërje, ndihmojnë në formimin e strukturave të tokës dhe ndikojnë në karakteristikat e saj fizikokimike. Rëra dhe balta, të cilat përbëjnë komponentë të rëndësishëm të deluviumit, kontribuojnë në kapacitetin për ruajtjen e ujit dhe në fertilitetin e tokës.

- **Peridotit, dunit, pjesërisht i serpentinizuar (sJ2-3)**

Peridotiti është një shkëmb i thellë magmatik, i pasur me minerale si olivini, piroksen dhe plagioklas. Ai është një nga shkëmbinjtë më të zakonshëm në mantelin e Tokës dhe shpesh është i lidhur me formimin e baseneve të thella dhe aktivitetin vulkanik. Dunit është një lloj peridotiti që përmban një përqindje shumë të lartë të olivinit, duke e bërë atë të dallueshëm për përbërjen e tij homogjene dhe ngjyrën e gjelbër. Pjesërisht i serpentinizuar, peridotiti ka kaluar një proces mineralogjik ku olivini dhe pirokseni janë transformuar në minerale të tjera si serpentine për shkak të kontaktit me ujë dhe temperatura të larta. Ky proces është i



rëndësishëm për formimin e mineraleve silikate dhe ndikon në vetitë fizike dhe kimike të shkëmbit.

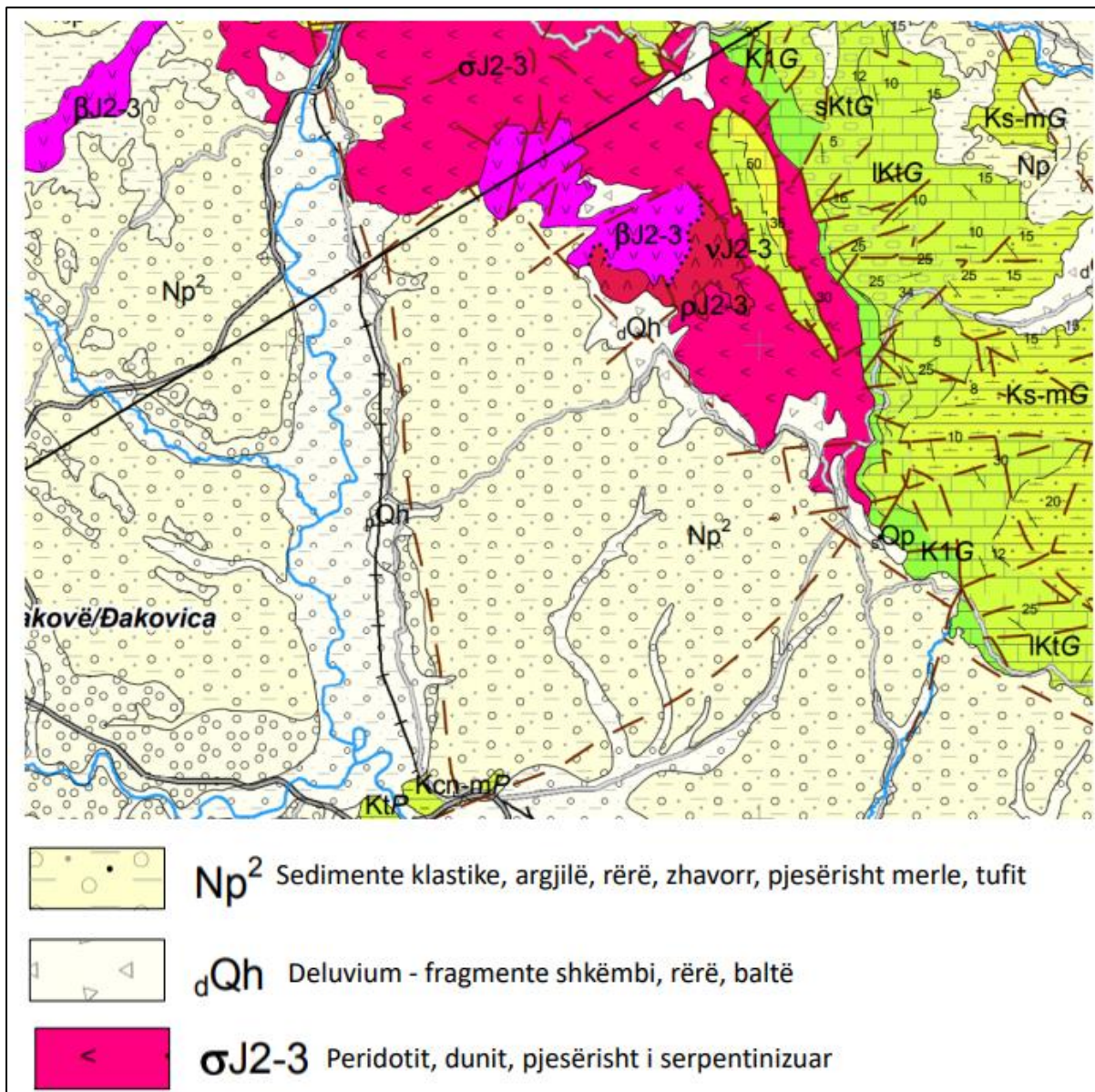


Figura 15. Gjeologjia e zonës ku do të ndërtohet parku solar në Rahovec

## 9. KARAKTERISTIKAT GJEOTEKNIKE

Karakteristikat gjeoteknike të komunës së Rahovecit janë të rëndësishme për planifikimin dhe zhvillimin e infrastrukturës, bujqësisë dhe menaxhimit të mjedisit. Rahoveci ndodhet në pjesën jug-perëndimore të Kosovës dhe shtrihet në një zonë me relief të larmishëm, duke përfshirë fusha, kodra dhe male të ulëta.

**Gjeologjia dhe Topografia:** Rajoni përbëhet kryesisht nga formacione gjeologjike të periudhave të ndryshme, ku mbizotërojnë shkëmbinjtë sedimentarë, veçanërisht gëlqerorët

dhe argjilat. Topografia varion nga fusha të gjera deri te kodra të buta, me një lartësi mesatare mbi nivelin e detit që siguron kushte të favorshme për bujqësi dhe ndërtim.

**Tokat:** Tokat në komunën e Rahovecit janë kryesisht të tipit aluvial dhe koluval, me një përmbajtje të lartë të argjilës dhe humusit, duke i bërë ato shumë pjellore dhe të përshtatshme për aktivitetet bujqësore. Aciditeti i tokës është zakonisht neutral deri në pak alkalik, gjë që favorizon rritjen e një shumëllojshmëri të kulturave bujqësore.

**Seizmiciteti:** Zona e Rahovecit konsiderohet të ketë një rrezik të ulët deri mesatar nga tërmetet. Megjithatë, është e rëndësishme që ndërtesat dhe infrastruktura të projektohen dhe ndërtohen duke marrë parasysh standardet antisizmike për të siguruar qëndrueshmërinë e tyre.

Njohja e këtyre karakteristikave gjeoteknike është thelbësore për zhvillimin e qëndrueshëm të komunës, duke siguruar që aktivitetet njerëzore të jenë në harmoni me mjedisin natyror dhe të mbështeten në një infrastrukturë të sigurt dhe efikase.

## **10. KARAKTERISTIKAT HIDROGRAFIKE**

Në territorin e komunës së Rahovecit ka disa qindra burime periodike dhe të përhershme. Numri i madh i burimeve janë ato burime që burojnë në luginat e prockave – projeve dhe rrëzë kodrinave. Më së shumti ka burime në luginën e Rimnikut, lumit të Hoçës, Zoqishtës, Apterushës, Vrellën në qytetin e Rahovecit, etj. Rëndësi të madhe ekonomike kanë burimet të cilat shtrihen në shpatet e luginave dhe shtratit të lumit, pastaj burimet të cilat paraqiten në kodrat terciare të neogjenit. Hulumtimet tregojnë se më së shumti ka burime karstike periodike dhe të përhershme. Burimet e këtilla gjenden në jug- perëndim, veri dhe veri-perëndim, në rrëzë të malit Shkozës, Zatriq dhe Kaznik.

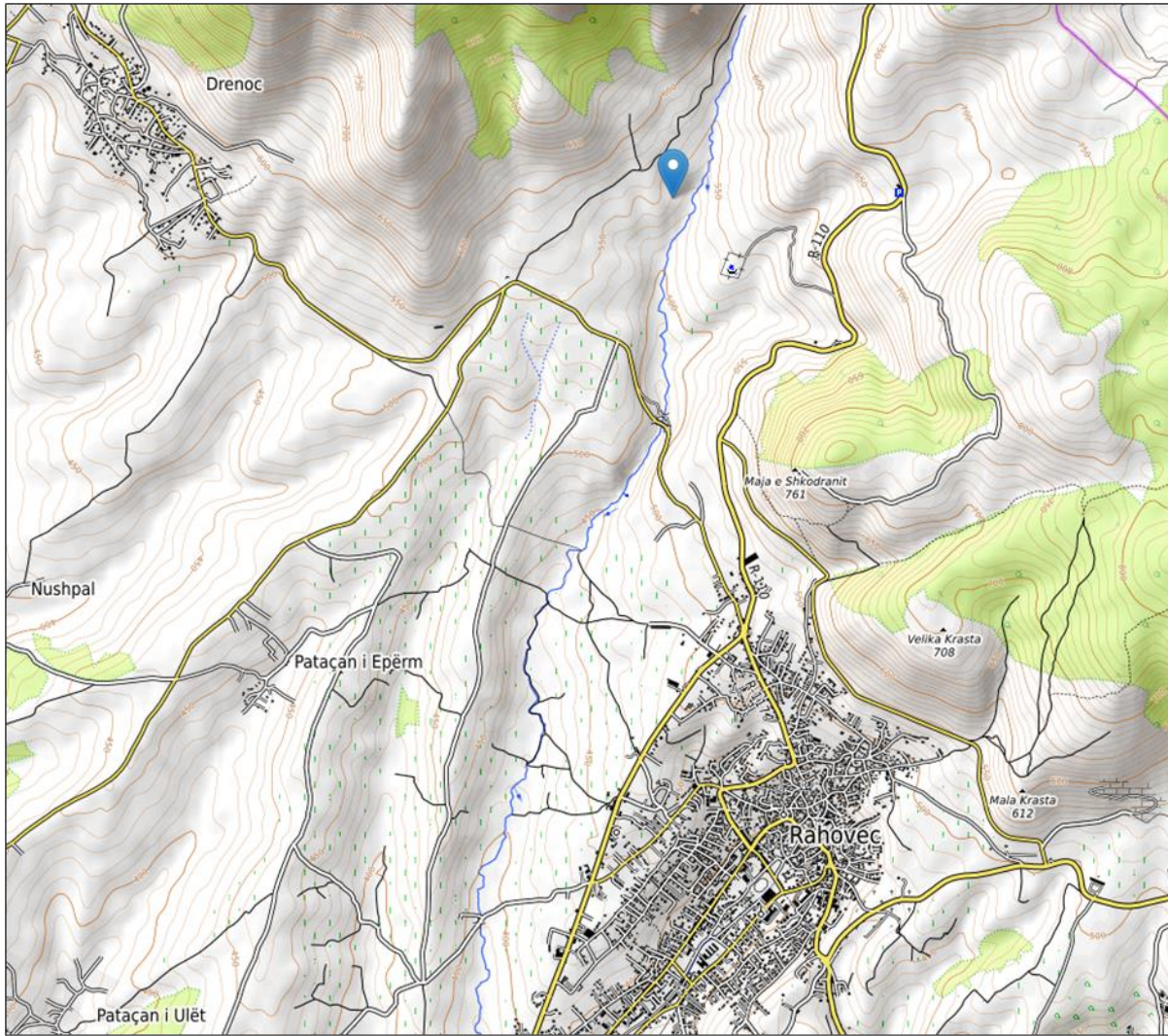


Figura 16 Rrjeti Hidrografik i zonës së hulumtuar

## 11. IDENTIFIKIMI I NDIKIMEVE TE MUNDSHME NEGATIVE NË MJEDIS

Ky seksion vlerëson mënyrën në të cilën projekti do të ndërveprojë me elementë të mjedisit fizik, ekologjik ose social për të pasur ndikime te burimet/receptorët. Është organizuar sipas fazave të ndryshme të ciklit jetësor të Projektit për të kuptuar rreziqet dhe ndikimet që lidhen me secilën fazë. Gjithashtu, kohëzgjatja e ndikimit është një tjetër tipar që ka një rëndësi të veçantë në vlerësimin e ndikimeve në mjedis. Nëse prania e një ndikimi zgjatet në mjedis, akumulimi dhe akumulimi bio ka më shumë të ngjarë të ndodhë.

Kohëzgjatja e ndikimeve në mjedis u vlerësua në tre nivele:

**Ndikimi afatshkurtër:** Këto ndikime vlerësohen kur koha e pranisë së ndikimit në mjedis është e shkurtër.

**Ndikimi afatmesëm:** Vlerësohet ndikimi që do të jetë i pranishëm pothuajse gjatë gjysmës së kohëzgjatjes së fazës së ndërtimit ose operimit.

Ndikimi afatgjatë: Vlerësohen ndikimet që janë të pranishme gjatë gjithë fazës së ndërtimit ose operimit.

Aktualisht ndikimet e identifikuara në fazën e ndërtimit dhe operimit dhe vlerësimi i karakteristikave të tyre (lloji, kohëzgjatja dhe rikthimi i gjendjes së mjedisit në gjendjen e mëparshme) përshkruhen në seksionet më poshtë).

Tabela 6 Tabela e ndikimeve të mundshme në Mjedis

Burimi/receptor	Ndikimet e mundshme të ndjeshme
Cilësia e ajrit	<ul style="list-style-type: none"> <li>▪ Emetimet e pluhurit për shkak të lëvizjes së makinerive dhe automjeteve;</li> <li>▪ Emetimet në ajër për shkak të operimit të gjeneratorëve me naftë dhe makinerive.</li> </ul>
Zhurma në Mjedis	<ul style="list-style-type: none"> <li>▪ Rritje e nivelit të zhurmës për shkak të lëvizjes së automjeteve dhe makinerive;</li> <li>▪ Rritje e nivelit të zhurmës për shkak të përdorimit të batipalëve;</li> </ul>
Përdorimi i tokës	<ul style="list-style-type: none"> <li>▪ Ndryshime të përhershme në përdorimin e tokës për shkak të instalimit të Moduleve Fotovoltaike,</li> <li>▪ Stacionit Qendror të Monitorimit dhe rrugëve hyrëse.</li> <li>▪ Ndryshimet e përkohshme në përdorimin e tokës për shkak të ndërtimit të zyrës së përkohshme në terren dhe zonës së depozitimit të materialit.</li> </ul>
Ndikimet në hidrologji dhe tokë	<ul style="list-style-type: none"> <li>▪ Ndryshimi i topografisë dhe kanalit mikro kullues për shkak të ndërtimit të zonës së projektit;</li> <li>▪ Sedimentimi në trupat ujorë të afërt për shkak të erozionit të tokës dhe uljes së cilësisë së tokës për shkak të humbjes së mbulesës së bimësisë;</li> <li>▪ Magazinimi dhe trajtimi i materialeve të rrezikshme dhe mbetjeve të krijuara nga përdorimi i pajisjeve dhe makinerive të ndërtimit dhe mirëmbajtja e tyre mund të çojë në ndotje të tokës për shkak të rrjedhjeve/derdhjes.</li> </ul>
Mjedisi Ujor	<ul style="list-style-type: none"> <li>▪ Përkeqësimi i cilësisë së ujit për shkak të punimeve në ndërtim;</li> <li>▪ Shkarkimi aksidental i hidrokarbureve nga automjetet e transportit dhe të punës dhe ndotja për shkak të derdhjes së naftës, lubrifikantit dhe mbetjeve të rrezikshme.</li> <li>▪ Përdorimi i ujit nëntokësor ose sipërfaqësor për aktivitetet e ndërtimit dhe pastrimin e moduleve fotovoltaike;</li> <li>▪ Ndotja e ujërave sipërfaqësore dhe nëntokësore për shkak të depozitimit të papërshtatshëm të ujërave të zeza në terren;</li> </ul>
Shëndeti dhe Siguria në Punë	<ul style="list-style-type: none"> <li>▪ Rritje e rreziqeve të shëndetit në punë për shkak të ndotjes nga pluhuri dhe zhurma;</li> <li>▪ Rritje e rrezikut të sigurisë për shkak të përdorimit të gabuar të makinerive të ndërtimit;</li> </ul>

	<ul style="list-style-type: none"> <li>▪ Ekspozimi i punëtorëve në fushën elektromagnetike (FEM) gjatë punës në afërsi të linjave të ngarkuara të energjisë elektrike gjatë operimit dhe mirëmbajtjes.</li> </ul>
Ekologjia Lokale	<ul style="list-style-type: none"> <li>▪ Ndikimi për shkak të Pastrimit të Bimësisë - heqja e bimësisë nga toka, hapësirat me shkurrishte për ndërtimin e kantierit dhe objektet ndihmëse do të ndikojnë tek speciet dhe në humbjen e lidhjes midis habitateve ose burimeve brenda një habitati.</li> <li>▪ Ndikimet nga aktivitetet e gërmimit dhe të ndërtimit tek habitatet dhe speciet, në mënyrë specifike ndikimet tek speciet që bëjnë strofulla, dhe efekti i depozitimit të sedimenteve dhe ndotësve në trupat ujorë përreth.</li> <li>▪ Instalimi i rrugëve hyrëse dhe të brendshme për projektin dhe instalimi i linjave dhe kullave të transmetimit.</li> <li>▪ Ndikimet tek shpendët që përdorin kullat e transmetimit për fole duke ngritur foletë nëpër tela ose duke përdorur hapësira të vetë kullës.</li> <li>▪ Ndikimet tek shpendët e ujit duke u përplasur potencialisht me panelet diellore.</li> </ul>
Komunitetet lokale në afërsi të vendit të projektit dhe ekonomia lokale	<ul style="list-style-type: none"> <li>▪ Shëndeti social dhe komunitar - rritja e përhapjes së sëmundjes që vjen nga fluksi i punëtorëve të ndërtimit dhe lëvizja e trafikut të rënduar.</li> <li>▪ Kufizimi i hyrjes në tokë bujqësore dhe burimeve të pronës së përbashkët dhe private të rrethuar nga zona e projektit.</li> <li>▪ Ndikimi në mundësinë e punësimit lokal.</li> </ul>

## 12. PËRSHKRIMI I NDIKIMEVE TË MUNDSHME NË MJEDIS

### 12.1 Ndikimet në cilësinë e ajrit

Gjatë fazës së ndërtimit, do të shkaktohen ndikime të përkohshme në cilësinë e ajrit në afërsi të zonës së projektit. Këto ndikime shkaktohen nga sa vijon:

- Gërmime dhe punime tokësore;
- Transporti i materialeve;
- Transporti i personelit që i përket fazës së ndërtimit;
- Përdorim i makinerive dhe vendeve të punës

Ndotësit e ajrit të emetuar gjatë fazës së ndërtimit lidhen me emetimet e pluhurit, për shkak të gërmimeve, punimeve tokësore dhe lëvizjes së automjeteve dhe makinerive të rënda, si dhe emetimeve të shkaktuara nga përdorimi i motorëve të makinerive, automjeteve të rënda dhe veturave. Emetimet e pluhurit mund të shkaktojnë probleme serioze, veçanërisht kur projekti ndodhet afër zonave të banuara. Në këtë rast lind nevoja për masat e duhura zbutëse për të minimizuar këto ndikime në mjedis.

Gjatë lëvizjes së automjeteve me naftë, ndotësit më problematikë të ajrit që emetohen janë: PM10 dhe PM2.5, CO<sub>2</sub> nga djegia, CO nga djegia e papërshtatshme, hidrokarburet (HC ose VOC) të cilat krijohen gjithashtu nga djegia e papërshtatshme dhe NO<sub>x</sub> të cilat prodhohen në temperatura të larta të djegies.

Gjatë fazës operacionale të Impianti fotovoltaik do të kemi emetime të ndotësve të ajrit nga:

- Emetimet e ajrit për shkak të përdorimit të automjetit të mirëmbajtjes që vjen një herë në disa muaj në terren.

## **12.2      Ndikimet nga zhurmat dhe vibrimet**

Zhurma nga aktiviteti i ndërtimit mund të jetë serioze për një periudhë të shkurtër kohore. Nivelet e zhurmës të shkaktuara nga aktivitetet e ndërtimit mund të ndryshojnë në mënyrë të konsiderueshme, në varësi të fazës së ndërtimit dhe detyrave specifike që kryhen. Zhurma e krijuar gjatë fazës së ndërtimit shkaktohet kryesisht nga sa vijon:

- Përdorimi i makinerive/automjeteve të ndërtimit;
- Lëvizja e automjeteve të rënda nga/dhe në vendet e ndërtimit; dhe,
- Trafiku, për shkak të transportit të personelit.

Makineritë dhe automjetet e përdorura në punët e ndërtimit konsiderohen si burimi më kryesor i zhurmës. Ndikimi nga zhurma shpesh e krijuar për shkak të lëvizjes së automjeteve të rënda në rrjetin rrugor të zonës është në të shumtën e rasteve mesatare deri në e papërfillshme. Zhurma e krijuar nga automjetet e punëtorëve është pothuajse gjithmonë e pakonsiderueshme. Zhurma gjatë ndërtimit mund të ndikojë kryesisht në zonat e ndjeshme të ekosistemit të cilat janë afër Projektit të Parkut Solar “Rahoveci 1B” në Rahovec dhe vendbanimeve të ndodhura afër vendit të projektit dhe përgjatë rrugëve.

Gjatë fazës operacionale të projektit nën studim, niveli i zhurmës do të rritet nga ai aktual nga:

- Zhurma e krijuar nga inverterët, transformatorët dhe nënstacioni.

Pajisjet që lëshojnë zhurmë duhet të jenë në përputhje me standardet e zbatueshme të zhurmës së BE-së për këto pajisje siç përshkruhet në Direktivën e BE-së nr. 2000/14/KE të Parlamentit Evropian dhe Këshillit të 8 majit 2000, për përafrimin e ligjeve të Shteteve Anëtare, në lidhje me emetimin e zhurmës në mjedis nga pajisjet për përdorim të jashtëm. Të gjitha pajisjet që lëshojnë zhurmë do të mirëmbahen siç duhet për të minimizuar ndikimin e zhurmës në zonë, ndërkohë që në zonat e ndjeshme, mund të aplikohen masa mbrojtëse ndaj zhurmave.

### **12.3      Ndikimet në ekologjinë lokale**

E gjithë zona e Rahovecit është ndikuar nga ndërhyrje të ndryshme dhe aktiviteti njerëzor. Vërehet gjithashtu dhe prania e specieve ekologjike të ndjeshme në një distancë të përcaktuar nga vendi i propozuar.

Ndikimet kryesore në ekologjinë lokale përfshijnë:

- Ndikimi për shkak të pastrimit të bimësisë;
- Ndikimet nga aktivitetet e gërmimit dhe të ndërtimit tek habitatet dhe speciet, në mënyrë specifike ndikimet tek speciet që ndërtojnë strofulla, dhe efekti i depozitimit të sedimenteve dhe ndotësve në trupat ujorë përreth;
- Instalimi i rrugëve hyrëse dhe të brendshme për projektin dhe instalimi i linjave dhe kullave të transmetimit;
- Ndikimet tek shpendët që përdorin kullat e transmetimit për fole, duke i ngritur ato nëpër tela ose duke përdorur vrimat e vetë kullës;
- Ndikimet tek shpendët e ujit, duke u përplasur potencialisht me panelet diellore.

Periodha e ndërtimit do të jetë me kohëzgjatje afatshkurtër dhe e specifikuar për vendndodhjen e saj. Heqja e bimësisë nga toka bujqësore, hapësirat me shkurre për ndërtimin e kantierit dhe objektet ndihmëse do të ndikojnë tek speciet e shkurreve dhe në humbjen e lidhjes midis habitateve ose burimeve brenda një habitati. Zhdukja e bimësisë nga vendi i projektit mund të sjellë humbjen e gjitarëve të vegjël, insekteve dhe zogjve.

Humbja e bimësisë mund të shkaktoj gjithashtu një efekt negativ në cilësinë e tokës dhe të pengojë mbijetesën e specieve fqinje florale, specieve faunale që ndërtojnë strofulla, dhe të burimeve ushqyese për barngrënësit e zonës. Aktivitetet e ndërtimit do të shkaktojnë gjenerimin e zhurmës që do të largojnë avifaunën nga habitatet e afërta të plantacionit shtëpiak dhe trupave ujorë. Ngarkesa e sedimentit mund të rritet në kanalet ekzistuese të zonës së projektit për shkak të menaxhimit jo të duhur të tokës, gjë që do të ndikojë në faunën ujore. Shqetësime të tjera që duhet të vlerësohen më tej gjatë fazës së vënies në funksion janë ndikimet tek shpendët e ujit. Studime të ndryshme tregojnë se këta shpendë fluturojnë drejt fushave të paneleve diellore dhe e kuptojnë shumë vonë drejt uljes së tyre që panelet diellore nuk janë burime ujore. Shpendët e ujit përplasen më pas me panelet diellore dhe plagosen ose vriten shumë rëndë. Por në rastin konkret nuk kemi shpendë uji.

#### **12.4 Ndikimet në peizazh**

Ndjeshmëria e receptorëve vizualë varet nga situata lokale. Receptorët e mundshëm të peizazhit në rajon përfshijnë banorët vendas, udhëtarët dhe turistët. Duke qenë një zonë e ndjeshme, ekziston nevoja për një projektim që respekton sa më shumë të jetë e mundur peizazhin ekzistues. Gjatë fazës së ndërtimit, peizazhi përgjatë zonës së projektit do të shndërrohet eventualisht në një peizazh të një zone ndërtimi.

Aktivitetet e ndërtimit do të jenë:

- lëvizja e automjeteve të rënda për transportin e lëndëve të para;
- lëvizja dhe përdorimi i automjeteve të rënda të punës si ekskavatorë, vinça etj.;
- ngarkimi dhe shkarkimi i materialeve që do të përdoren si lëndë e parë.

Përveç kësaj, mjedisi vizual i krijuar gjatë periudhës së ndërtimit do të jetë i përkohshëm, me një kohëzgjatje afatshkurtër, të kufizuar vetëm në fazën e ndërtimit. Për kohëzgjatjen e ndërtimit, ndikimet vizuale do të jenë me natyrë negative si dhe do të jenë të dukshme brenda zonës të Projektit. Gjatë fazës operacionale të Parkut Solar, ndikimi në peizazhin e zonës është pjesërisht i dukshëm. I gjithë projekti do të jetë i rrethuar me një gardh të përshtatshëm për sigurinë e banorëve dhe specieve të faunës në zonat përreth. Atje ku është mundur, do të ketë të mbjella të përshtatshme, kështu që projekti do të përmirësojë peizazhin, në krahasim me atë që ka qenë deri më tani. Megjithatë, duke marrë parasysh zonën me të gjithë përbërësit e saj si trafiku rrugor, materiali i përdorur, mënyra e ndërtimit etj., ndikimi i projektit në peizazhin e zonës pritet të jetë i dukshëm. Një tjetër ndikim i rëndësishëm vizual do të jetë linja e transmetimit.

#### **12.5 Ndikimet në hidrologji dhe tokë**

Gjatë fazës së ndërtimit nuk do të ketë ndikime të dukshme për sa i përket ndryshimeve gjeologjike dhe hidrogjeologjisë. Punimet që do të kryhen në parkun solar "Rahoveci 1B", zona kadastrale Rahovec do të jenë punime të vogla dhe do të kryhen kryesisht mbi tokë. Projekti nuk përfshin hapjen e kanaleve të konsiderueshme në terrene kodrinore ose malore ose hapje tunelesh. Punimet që do të kryhen do të zhvillohen kryesisht mbi tokë dhe do të prekin shtresën e sipërme të tokës së punueshme të pa ujitur.

Nuk do të ketë ndryshime të mundshme në modelet hidrologjike si pasojë e aktiviteteve të ndërtimit. Ndërtimi nuk do të destabilizojë tokat që me shumë mundësi mund të çojnë drejt



erozionit të tokës gjatë reshjeve të mëdha të shiut dhe sedimentimit në kanalet kulluese dhe kanalet e ujitjes së zonës. Do të ndikojë në uljen e cilësisë së ujit për shkak të rritjes së sedimentit në kanalet kulluese. Ndikime të tjera lidhur me to mund të përfshijnë ngjarje aksidentale (derdhje, rrjedhje dhe shkarkime të pakontrolluara) për shkak të pranisë së materialeve të rrezikshme në vend, përfshirë karburantin. Për më tepër, ruajtja dhe trajtimi i mbetjeve të rrezikshme dhe të parrezikshme brenda terrenit mund të paraqesin rreziqe për ndotje të mundshme të tokës, veçanërisht në rastet e praktikave jo të duhura të menaxhimit të mbetjeve. Në këtë rast, kullimi dhe menaxhimi efikas i terrenit do të jetë çelësi për të reduktuar ndikimet e mundshme. Shiu dhe ujërat e zeza do të mblidhen përmes një rrjeti kulluesish. Kontraktori duhet të sigurojë që mos të ketë asnjë derdhje nafte nga automjetet dhe makineritë e tyre. Në rast të derdhjeve aksidentale, kontraktori duhet të marrë të gjitha masat emergjente për të pastruar siç duhet vendndodhjen e rastit aksidental dhe mbetjet duhet të depozitohen dhe transportohen siç duhet në vendet e caktuara. Në çdo rast, duhet të merren masa specifike në mënyrë që të sigurohen ndotjet e papritura gjatë ndërtimit. Këto masa paraqiten në kapitullin tjetër të studimit.

**Gjatë fazës operacionale**, ndikimet parashikohet të jenë më pak të dukshme. Zona e Projektit nuk do të ndryshohet si destinacion përdorimi. Për më tepër, ruajtja dhe trajtimi i mbetjeve, të cilat janë të parrezikshme, brenda terrenit mund të paraqesin rreziqe për ndotje të mundshme të tokës, veçanërisht në rastet e praktikave jo të duhura të menaxhimit të mbetjeve.

#### **12.6      Ndikimet në burimet ujore**

Në këtë zonë gjenden pak burime ujore dhe trupa ujorë që mund të preken nga ndërtimi i këtij projekti. Vetë projekti do të kujdeset për të përmirësuar menaxhimin e këtyre ujërave, kryesisht të ujërave nëntokësorë. Materialet dhe arkitektura që do të përdoren në këtë projekt do të jenë të favorshme për mjedisin. Punët e ndërtimit për parkun solar “Rahoveci 1B” nuk ndikojnë në burimet ujore të së gjithë zonës së projektit. Masat lehtësuese përfshijnë Praktikën më të mirë të menaxhimit të ndërtimit, e cila do të jetë një nga kërkesat bazë të specifikimeve të kontratës. Ndikimet gjatë fazës së ndërtimit (vetëm në rastet aksidentale) përbëhen nga:

- Përkeqësimi i cilësisë së ujit për shkak të punëve të ndërtimit;

- Shkarkimi aksidental i hidrokarbureve nga automjetet e transportit dhe të punës.

Të dyja këto ndikime të mundshme prekin të gjithë trupat ujqorë që ndërpresin projektin.

Përgjatë Parkut Solar "Rahoveci 1B" në Rahovec, trupat ujqorë kryesorë pranë projektit janë:

- Lumi Rimnik

Sipas projektit, nuk do të ketë asnjë ndërprerje të projektit me këto trupave ujqorë. Gjatë ndërtimit nuk do të ketë asnjë ndikim në cilësinë e vetë ujqit, duke marrë parasysh që punimet do të jenë sipërfaqësore me materiale natyrore, ekologjike të zonës përreth.

Ndikimi gjatë fazës operacionale të vënies në funksion të projektit Parkut Solar pritet të jetë i vogël nëse merren masat e duhura.

Ndikimet mund të vijnë si pasojë e:

- Derdhjeve aksidentale të hidrokarbureve gjatë lëvizjes së makinave.

Ndikimet e mundshme në burimet ujqore mund të shfaqen për shkak të incidenteve që lidhen me shkarkimet aksidentale të karburantit, naftës dhe kimikateve të rrezikshme, ruajtjen dhe trajtimin e gabuar të mbetjeve.

## **12.7 Ndikimet në komunitetin dhe ekonominë lokale**

Projektet e energjisë solare kanë një ndikim të konsiderueshëm në komunitetet dhe ekonominë lokale, duke sjellë përfitime të shumta sociale, ekonomike dhe mjedisore.

Përfitimet në Ekonomi dhe Komunitet janë :

- **Krijimi i vendeve të punës:** Implementimi i projekteve solare kërkon angazhimin e profesionistëve të ndryshëm, nga inxhinierët deri te teknicienët, duke krijuar kështu mundësi të reja punësimiti në nivel lokal.
- **Rritja e të ardhurave lokale:** Projektet e energjisë komunitare gjenerojnë 2 deri në 8 herë më shumë të ardhura vendore sesa projektet e realizuara nga aktorë të jashtëm
- **Zhvillimi i tregjeve lokale:** Investimet në energjinë solare mund të nxisin zhvillimin e tregjeve lokale të energjisë, duke promovuar konkurrencën dhe inovacionin në sektor
- **Përmirësimi i infrastrukturës:** Projektet solare shpesh kërkojnë përmirësime në infrastrukturën lokale, si rrugë dhe rrjete elektrike, të cilat përfitojnë të gjithë banorët.
- **Edukimi dhe ndërgjegjësimi:** Përfshirja e komunitetit në projekte solare rrit ndërgjegjësimin për përfitimet e energjisë së rinovueshme dhe promovon praktika më të qëndrueshme.

- **Përfitimet mjedisore:** Reduktimi i emetimeve të karbonit dhe përmirësimi i cilësisë së ajrit janë përfitime të drejtpërdrejta nga përdorimi i energjisë solare, duke kontribuar në shëndetin e përgjithshëm të komunitetit.

### **12.8. Ndikimet në trashëgiminë kulturore**

Bazuar në provat ekzistuese, toka e propozuar për Parku Solar "Rahoveci 1B" në Rahovec nuk ndërhyt në asnjë zonë arkeologjike, zonë të mbrojtur, apo zonë të mbrojtur me interes të veçantë. Ndërtimi i projektit të propozuar nuk përbën asnjë kërcënim për ndonjë material kulturor në këtë zonë.

### **12.8 Ndikimet Kumulative**

Ndikimet kumulative janë ato që rezultojnë nga efektet e njëpasnjëshme, shtesë dhe/ose të kombinuara të një veprimi, projekti ose aktiviteti (referuar kolektivisht në këtë dokument si "zhvillime") kur shtohen në të tjera ekzistuese, të planifikuara dhe/ose ato të ardhshme të parashikuara në mënyrë të arsyeshme. Për arsye praktike, identifikimi dhe administrimi i ndikimeve kumulative kufizohet në ato efekte të njohura përgjithësisht si të rëndësishme në bazë të çështjeve shkencore dhe/ose çështjeve të komuniteteve të prekura. (nëse do të ketë). Ndikimet Kumulative përcaktohen në mënyrë specifike si ndikime të cilat:

- Janë shkaktuar nga grumbullimi i veprimeve të së kaluarës, të tashmes dhe të ardhmes;
- Kane efekt të përgjithshëm, përfshirë efektet e drejtpërdrejta dhe të tërthorta në një burim të caktuar, ekosistem dhe komunitet njerëzor të të gjitha veprimeve, pavarësisht se kush i ka ndërmarrë veprimet;
- Rezultojnë nga akumulimi i efekteve të ngjashme ose ndërveprimi sinergjistik i efekteve të ndryshme, pozitive dhe negative; dhe,
- Duhet të analizohen për sa i përket aftësisë së burimeve specifike, ekosistemeve dhe komuniteteve njerëzore për të përballuar këto ndikime kumulative.

### **12.9 Ndikimet nga Trafiku**

Ndikimet nga trafiku janë një aspekt i rëndësishëm që duhet të merret parasysh gjatë zhvillimit të projekteve të mëdha infrastrukturore, përfshirë projekti i Parkut Solar "Rahoveci 1A". Trafiku i shtuar përpara, gjatë dhe pas realizimit të projektit mund të ketë ndikime të ndryshme në komunitetin lokal dhe mjedisin përreth.

**Ndikimet pozitive dhe negative të trafikut gjatë fazës së ndërtimit:**

- **Shtimi i lëvizjes së mjeteve të rënda:** Gjatë ndërtimit të parkut solar, do të ketë një rritje të ndjeshme të trafikut nga mjetet e rënda për transportin e pajisjeve, materialeve dhe infrastrukturës ndihmëse. Kjo do të krijojë një barrë të përkohshme në rrugët ekzistuese, duke rritur ngarkesën në rrugët lokale.
- **Mundësitë për përmirësimin e rrugëve:** Projekti mund të sjellë përfitime në përmirësimin e rrugëve ekzistuese, duke përfshirë asfaltimin ose zgjerimin e rrugëve të ngushta për të përballuar më mirë trafikun shtesë. Kjo mund të përmirësojë infrastrukturën e transportit në komunitetin lokal për një periudhë afatgjatë.

**Ndikimet pozitive dhe negative të trafikut gjatë fazës së operimit:**

- **Reduktimi i trafikut pas përfundimit:** Pasi projekti të jetë përfunduar dhe parku solar të jetë funksional, pritet që trafiku i rëndë të zvogëlohet ndjeshëm. Vetëm automjetet e mirëmbajtjes dhe monitorimit të parkut do të jenë aktive, që janë më pak në numër dhe më pak ndikuese në rrugët lokale.
- **Reduktimi i ndotjes së ajrit nga trafiku i ulët:** Me një ulje të trafikut pas përfundimit të ndërtimit, do të ketë gjithashtu një ndikim pozitiv në uljen e emetimeve të ndotësve të ajrit të shkaktuara nga automjetet e rënda dhe makinat. Kjo është në përputhje me përfitimet mjedisore që vijnë nga përdorimi i energjisë së rinovueshme.

Në përmbledhje, ndikimet nga trafiku janë një komponent i rëndësishëm për t'u marrë parasysh gjatë zhvillimit të një projekti të madh si një park solar, dhe menaxhimi i kujdesshëm i këtyre ndikimeve mund të ndihmojë në zbutjen e problemeve të mundshme për komunitetin dhe mjedisin.

**12.10 Mbeturinat dhe masat e marrura gjatë fazës së ndërtimit, operimit dhe demolimit**

Mbeturinat krijohen në të gjitha fazat e Projektit:

Ndërtimi:

- Mbeturinat e ndërtimit duke përfshirë betonin, prerjet e çelikut, etj.;
- Mbeturinat e ngurta komunale të prodhuara nga punëtorët gjatë punëve në zyrat dhe objektet përcjellëse, duke përfshirë ushqimin, plastikën, qelqin, kanaçe alumini dhe mbetjet e letrës; dhe
- Materialet dhe mbeturinat e rrezikshme duke përfshirë vajin, vajin e përdorur, lecat që përmbajnë vaj, etj.

Operimi:

- Mbetjet e ngurta të krijuara nga ekipi i kompanisë duke përfshirë asgjësimin e ushqimit, plastikës, kanaçeve të aluminit, xhamit, etj.;
- Ujërat e zeza të krijuara nga zyra e punishtes; dhe
- Mbeturinat të rrezikshme (vaj i përdorur nga makineria dhe gjeneratorët).

Demolimi:

- Mbeturinat e rrënimit të krijuara nga heqja e komponentëve të punishtes;
- Mbeturinat e rrezikshme duke përfshirë vajin e përdorur, lëngjet, lubrifikantët dhe yndyrat; dhe
- Mbeturinat e ngurta komunale të krijuara nga zyrat e punishtes.

Mbeturinat e përgjithshme të ndërtimit të krijuara në vend do të përbëhen nga betoni, prerje çeliku, letra ambalazhimi ose plastika, etj. Mbeturinat e ngurta komunale që përbëhen nga mbetje ushqimore, plastika, qelqi dhe letra e mbeturinave do të gjenerohen gjithashtu nga fuqia punëtore e ndërtimit në objektin e mensës. Një pjesë e vogël e mbeturinave të krijuara gjatë fazës së ndërtimit do të jetë e rrezikshme dhe do të përfshijë mbetjet e karburantit, yndyrat dhe mbetjet e vajrave që përmbajnë lecka. Përdorimi i vajit të transformatorit i cili gjithashtu është i kategorizuar si mbeturinë e rrezikshme do të gjenerohet nga impianti. Nëse nuk menaxhohen siç duhet, mbeturinat e ngurta mund të krijojnë ndikime në cilësinë e tokës. Mbeturinat që mund të krijojnë gjatë Ndërtimit, operimit dhe demolimit paraqiten në tabelën e mëposhtme sipas U.A. Nr. 13/2013 për Katalogun Shtetëror të Mbeturinave:

*Tabela 7 Mbeturinat që mund të krijojnë gjatë fazës së Ndërtimit, Operimit dhe Demolimit*

Numri sipas U.A. Nr. 13/2013 për Katalogun Shtetëror të Mbeturinave	Emërtimi sipas U.A. Nr. 13/2013 për Katalogun Shtetëror të Mbeturinave
01 04 09	Mbeturina rëre dhe argjile
17 01 01	Betoni – gjate mbushjes së bazamenteve të konstruksionit të paneleve
17 02 03	Plastika
17 04 05	Hekuri dhe çeliku
20 01 01	Letër dhe karton
20 01 39	Plastika
20 03 01	Mbeturinat e përziera komunale

### **13. MARRJA E MASAVE PËR PARANDALIMIN E DHE ZVOGLIMIN E NDIKIMEVE NEGATIVE NË MJEDIS**

Masat e mbrojtjes së mjedisit që duhet të zbatohen gjatë fazës së ndërtimit dhe operimit të Parkut Solar “Rahoveci 1B” të Energjis Diellore kanë për qëllim zvogëlimin e ndikimeve në mjedis për shkak të rritjes së qarkullimit, përdorimi i mekanizmave të rëndë ndërtimor, gërmimeve të dheut dhe aktivitete tjera gjatë ndërtimit dhe operimit. Gjatë fazës së ndërtimit duhet të ndërmerren këto masa të mbrojtjes së mjedisit.

Fazat e përgjithshme të zhvillimit për projektin FV diellor në shkallë të gjerë mund të kategorizohen si

më poshtë:

- Mobilizimi / Para-ndërtimi: të tilla si përgatitja e vendit, mobilizimi i pajisjeve dhe materialeve në zonën e Projektit,
- Ndërtimi dhe Instalimi: përfshirë punimet civile, punimet elektrike dhe instalimin e pajisjeve.
- Operacioni: Funkionimi i impiantit dhe mirëmbajtja rutinë.
- Demontimi: Çmontimi i pajisjeve dhe pajisjeve shoqëruese dhe rehabilitimi i zonës.

Kapaciteti total i propozuar i impiantit FV është 9.380 MW dhe propozohet të ndërtohet në një fazë të vetme.

Ndikimet e mundshme mjedisore dhe sociale kanë të bëjnë me aktivitetet e ndërmarra gjatë fazave të ndërtimit, operacioneve dhe çaktivizimit; aktivitetet kryesore gjatë këtyre fazave janë përmbledhur në seksionet më poshtë.

- Mobilizimi/Parandërtimi
- Faza e ndërtimit dhe instalimit
- Linja e Transmetimit të Tensionit të Lartë
- Operimi dhe mirëmbajtja
- Dekomisionimi dhe mbyllja.

#### **13.1 Masat e marrura dhe mobilizimi / Para-ndërtimi**

Masat e marrura dhe mobilizimi në fazën e para-ndërtimit janë kritike për të siguruar një fillim të suksesshëm të projektit dhe për të minimizuar ndikimet negative në mjedis dhe komunitet. Në këtë fazë përgatiten të gjitha elementet e nevojshme për ndërtimin e projektit dhe vendosen masat mbrojtëse për të siguruar që procesi i ndërtimit të jetë efikas, i sigurt dhe në

përputhje me rregullat ligjore dhe standardet mjedisore. Për të minimizuar ndikimet negative në mjedis gjatë fazës së para-ndërtimit dhe ndërtimit, merren disa masa mbrojtëse:

**Menaxhimi i mbetjeve:** Parashikimi i një sistemi të menaxhimit të mbetjeve që do të gjenerohen gjatë ndërtimit, përfshirë mbetjet e ngurta dhe të lëngshme. Mbetjet duhet të trajtohen dhe asgjësohen në përputhje me rregulloret mjedisore për të shmangur ndotjen e tokës dhe ujërave.

**Kontrolli i erozionit dhe mbrojtja e tokës:** Masat për të parandaluar erozionin e tokës dhe degradimin e peizazhit përfshijnë përdorimin e barrierave mbrojtëse dhe heqjen e kufizuar të bimësisë për të shmangur dëmtimin e zonave natyrore.

**Përdorimi i ujit për pluhurosje:** Për të ulur ndotjen nga pluhuri gjatë punimeve të ndërtimit, përdoret uji për të pluhurosur rrugët dhe zonat e hapura, duke minimizuar efektet negative në cilësinë e ajrit.

Në përmbledhje, faza e para-ndërtimit dhe mobilizimit përfshin masa të gjera për të siguruar që ndërtimi i projektit të zhvillohet me sukses, duke mbrojtur mjedisin, sigurinë e punëtorëve dhe duke minimizuar ndikimet në komunitet. Planifikimi i kujdesshëm, përgatitja dhe monitorimi janë kyç për të siguruar një proces ndërtimi të qëndrueshëm dhe efektiv.

### **13.2 Masat e marrura faza e ndërtimit dhe instalimit**

Faza e ndërtimit dhe instalimit të parkut solar përfshin disa hapa dhe masa të rëndësishme për të siguruar një proces efikas dhe të suksesshëm. Këtu janë disa nga masat kryesore që merren gjatë kësaj faze:

**Planifikimi dhe Projektimi:** Kjo përfshin studimin e terrenit, vlerësimin e burimeve diellore dhe përgatitjen e një plani të detajuar për ndërtimin e parkut. Kjo fazë gjithashtu përfshin identifikimin e pajisjeve dhe materialeve të nevojshme.

**Lejet dhe Miratimet:** Sigurimi i lejeve të nevojshme nga autoritetet lokale dhe ambientale është i domosdoshëm për të filluar ndërtimin. Kjo përfshin gjithashtu vlerësime të ndikimit ambiental.

**Përgatitja e Terrenit:** Kjo përfshin pastrimin e terrenit, shkatërrimin e vegjetacionit të panevojshëm, dhe nivelimin e sipërfaqes për të siguruar një bazë të qëndrueshme për instalimin e panelëve.

**Instalimi i Strukturave mbështetëse:** Kjo fazë përfshin vendosjen e strukturave për mbështetje të paneleve solare, të cilat mund të jenë të lëvizshme ose të palëvizshme, në varësi të dizajnit.

**Instalimi i Paneleve Solare:** Panelet solare vendosen mbi strukturat mbështetëse. Kjo fazë kërkon kujdes të veçantë për të siguruar që çdo panel të instalohet në këndin e duhur për optimizimin e kapjes së diellit.

**Instalimi i Sistemeve Elektrike:** Kjo përfshin lidhjen e paneleve me inverterët, që konvertojnë energjinë diellore në energji elektrike të përdorshme, si dhe instalimin e sistemit të kabllave dhe matësve.

**Testimi dhe Verifikimi:** Pas përfundimit të instalimit, bëhen teste për të verifikuar funksionimin e sistemit dhe për të siguruar që gjithçka është instaluar siç duhet dhe funksionon në përputhje me standardet.

**Mirëmbajtja dhe Operimi:** Pas përfundimit të ndërtimit, zhvillohet një plan për mirëmbajtjen e rregullt të parkut solar, duke përfshirë pastrimin e paneleve dhe kontrollin e sistemeve elektrike.

**Monitorimi dhe Raportimi:** Vendosja e sistemeve të monitorimit për të ndjekur performancën e parkut solar dhe raportimin e prodhimit të energjisë për të siguruar efikasitetin dhe zbatimin e standardeve të qëndrueshmërisë.

Këto masa janë të rëndësishme për të siguruar që parku solar të operojë në mënyrë efikase dhe të kontribuojë në qëllimet e energjisë së rinovueshme.

### **13.3 Masat e marruara ne Flora**

Parashikohet të pastrohet një sipërfaqe e konsiderueshme e vegjetacionit në zonën e projektit. Për të mbajtur ndikimin në kufijtë e projektuar, përpara fillimit të gërmimit dhe ndërtimit të rrugës hyrëse, duhet të kryhet punë rivlerësuese dhe të piketohet saktë gjurma e



projektit. Përdorimi maksimal i rrugëve ekzistuese. Sistemimi i dherave për përdorim në rehabilitimet biologjike pas përfundimit të punimeve.

Shqetësim i habitatit natyror që përdoret kryesisht nga zvarranikët, amfibët dhe shpendët. Inspektimi para fillimit të operacioneve për të analizuar me kujdes sjelljet e botës së gjallë dhe për të përcaktuar momentet e ndërprerjes së aktivitetit në faza të caktuara të ciklit vjetor të zhvillimit të biodiversitetit, si p.sh. Koha e riprodhimit. Mbyllja e rrugëve të përkohshme të kantierit në përfundim të ndërtimit të veprës për të shmangur hyrjen e panevojshme të banorëve në zona të ndjeshme ekologjike.

Aksidente të mundshme të zvarranikëve dhe amfibëve si pasojë e gërmimeve dhe qarkullimit të makinerive. Gjatë operacioneve të transportit dhe ndërtimit të Parkut Solar “Rahoveci 1B” mund të ndodhin aksidente të tilla si shtypja dhe vrasja e zvarranikëve dhe amfibëve në zonë. Për këtë do të instruktohen punëtorët dhe kontraktorët të tregojnë kujdesin e duhur dhe lëvizja e mjeteve të bëhet me shpejtësi të ulët me qëllim që terreni të shihet qartë dhe të krijohet mundësia e shmangies së përplasjes së kafshëve të egra. Vendosja e tabelave sinjalizuese do të konsiderohet nëse gjatë inspektimit në terren rezultojnë kalime të shpeshta të zvarranikëve apo amfibëve përgjatë zonës së projektit (përgjatë rrugëve etj). Largim i përkohshëm i faunës tokësore dhe ujore nga zona e punimeve. Masa më e përshtatshme për të adresuar këtë ndikim vlerësohet minimizimi i kohës së operacioneve në terren dhe largimi sa më i shpejtë i mjeteve të rënda që gjenerojnë zhurmë dhe shqetësim për faunën e egër. Ideale do të ishte sikur në stinën e pranverës (muajt mars-qershor) të kufizoheshin operacionet më shqetësuese për faunën për t’i dhënë mundësinë e riprodhimit në zonën e projektit. Pas fazës së ndërtimit nuk do të ketë rrethoja (pengesa) në punishte ashtu që të gjitha rrugët e migracionit të faunës nëpër lokacionin e Parkut Solar “Rahoveci 1b”do të jenë të lira.

#### **13.4 Masat për mbrojtjen tokës Tokë**

Masat për mbrojtjen e tokës janë të rëndësishme për të siguruar që aktivitetet ndërtimore dhe të operimit të një projekti të mos shkaktojnë degradim të tokës dhe të ruajnë cilësinë e saj për përdorime të ardhshme. Mbrojtja e tokës përfshin një sërë masash që synojnë parandalimin e erozionit, ndotjes dhe shkatërrimit të strukturës së tokës.

**Vendosja e barrierave për erozion:** Gjatë ndërtimit, duhet të vendosen barriera të përkohshme si rrjeta ose gardhe që parandalojnë rrjedhjet e tokës nga terreni i ndërtimit, sidomos gjatë reshjeve të shiut. Këto barriera ndihmojnë në mbajtjen e tokës së qëndrueshme dhe parandalojnë dëmtimin e zonave përreth.

**Terracimi i tokës:** Në zonat me pjerrësi të theksuar, mund të përdoret teknika e terracimit për të krijuar sipërfaqe të rrafshëta që minimizojnë rrezikun e rrëshqitjes dhe erozionit të tokës.

**Përforcimi i pjerrësive:** Në zonat ku terreni është i pjerrët, mund të përdoren teknika si përforcimi me mure mbajtëse ose instalimi i barrierave të qëndrueshme për të parandaluar rrëshqitjen e tokës.

**Klasifikimi dhe menaxhimi i mbetjeve:** Gjatë ndërtimit, duhet të sigurohet që mbetjet e krijuara të klasifikohen si mbetje të ngurta, inerte ose të rrezikshme, dhe të asgjësohen në mënyrë të sigurt. Kjo përfshin ruajtjen dhe menaxhimin e mbetjeve që mund të ndotin tokën, duke përdorur kontejnerë të përshtatshëm dhe zona të caktuara për grumbullimin dhe trajtimin e tyre.

**Asgjësimi i sigurt i materialeve të ndotura:** Materialet ndërtimore që mund të ndotin tokën, si kimikatet ose mbetjet e ndërtimit me përbërje toksike, duhet të trajtohen dhe të asgjësohen në përputhje me rregulloret mjedisore, për të shmangur ndotjen e tokës.

**Shmangia e ndotjes nga makineritë:** Makineritë dhe pajisjet ndërtimore duhet të jenë të mirëmbajtura mirë për të shmangur rrjedhjet e naftës ose vajrave motorikë që mund të ndotin tokën. Çdo rrjedhje duhet të identifikohet dhe të trajtohet menjëherë për të parandaluar ndotjen afatgjatë të tokës.

**Parandalimi i ndotjes së ujërave sipërfaqësore dhe nëntokësore:** Sistemet e kullimit dhe menaxhimi i ujërave të shiut janë të rëndësishme për të shmangur akumulimin e ujit në vendin e ndërtimit që mund të çojë në ndotjen e ujërave nëntokësore dhe të sipërfaqshme. Nëse ujërat e ndotura krijohen gjatë ndërtimit, ato duhet të trajtohen dhe të asgjësohen siç duhet.

**Rigjenerimi i bimësisë natyrore:** Pas përfundimit të ndërtimit, duhet të bëhet mbjellja e vegjetacionit lokal për të ndihmuar në stabilizimin e tokës dhe për të parandaluar erozionin afatgjatë. Vegjetacioni i mbjellë ndihmon gjithashtu në rikthimin e biodiversitetit lokal dhe përmirësimin e cilësisë së tokës.

Në përmbledhje, këto masa synojnë të ruajnë cilësinë e tokës dhe të parandalojnë dëmtimin e saj gjatë fazës së ndërtimit dhe operimit të një projekti, duke siguruar që toka të mbetet produktive dhe ekologjikisht e qëndrueshme për përdorime të ardhshme.

### **13.5 Masat e mbrojtjes së Ujit**

Nëse vjen deri te nevoja për servisimin e paneleve diellore atëherë ajo duhet të bëhet në sipërfaqet shërbyese për servisim. Të gjitha mbeturinat e krijuara gjatë servisimit, pas përfundimit të punëve duhet të largohen, mbeturinat nuk guxojnë të mbesin në lokacionin e paneleve solar. Mbeturinat duhet të barten në lokacionet e parapara apo të lejuara në nivel komune apo në deponin regjionale. Përshtatja dhe përgatitja e infrastrukturës së ndërtimit ku përfshihen hapja e rrugës së aksesit, sistemimi i kantierit të ndërtimit. Nuk pritet ndikime në cilësinë e ujërave. Masa për sistemimin e dherave të rrugës dhe kantierit. Ndërtimi i kanaleve të ujërave të shiut përgjatë trasesë së rrugës.

### **13.6 Masat e mbrojtjes Ajër**

Përshtatja dhe përgatitja e infrastrukturës së ndërtimit ku përfshihen hapja e rrugëve së aksesit, dhe sistemimi i kantierit të ndërtimit. Shkarkimet standarde të gazeve, grimcave, pluhurit dhe zhurmës nga makineritë e ndërtimit. Kontroll dhe mirëmbajtje në gjendje të mirë teknike të mjeteve të punës. Përdorim i lëndëve djegëse cilësore për motorët. Transporti i materialeve të ndërtimit duhet të bëhet me kamionë me karroceri të mbuluar . Në zonat e banuara shpejtësia e automjeteve duhet të kufizohet në 30 km/orë. Duhet të evitohet përdorimi i borive nëpër zonat e banuara.

**Instalimi i pajisjeve elektromekanike** - Shkarkimet standarde të gazeve, grimcave, pluhurit dhe zhurmës nga makineritë e ndërtimit.

Kontroll dhe mirëmbajtje në gjendje të mirë teknike të mjeteve të punës. Përdorim i lëndëve djegëse cilësore për motorët. Transporti i materialeve të ndërtimit duhet të bëhet me kamionë me karroceri të mbuluar. Në zonat e banuara shpejtësia e automjeteve duhet të kufizohet në 30 km/orë. Duhet të evitohet përdorimi i borive nëpër zonat e banuara.

### **13.7 Masat e mbrojtjes së mjedisit pas ndërprerjes së projektit**

Projekti është planifikuar të prodhojë për një afat kohor prej 25-30 Viteve me mirëmbajtje. Kjo nënkupton se të gjitha pajisjet e përdorura në këtë projekt kanë garancion të prodhimit 25 Vite. Pas kësaj periudhe varet nga investitori se a do të vazhdohet me prodhimin e energjisë diellore duke bërë zëvendësimin me panele diellore të rij apo panelet diellore do të largohen.

Në rastet kur bëhet largimi i paneleve diellore ,veprimi i çmontimit dhe largimit të pjesëve të çmontuara është relativisht i thjeshtë dhe lokacioni mundë të sanohet. Largimi i paneleve diellore duhet të bëhet në mënyrë që të çmontohen të gjitha pajisjet mekanike dhe elektrike dhe varësisht prej gjendjes së tyre të dërgohen për riciklim ne qendrat e licencuara për riciklim të metaleve apo të ripërdoren, kabllot elektrike do të nxirren nga toka dhe pastaj do të bahet rrafshimi i hapësirave të degraduara dhe bahet mbjellja me bar apo kulturë tjetër në varshmëri nga gjendja në teren. Pas largimit të paneleve diellore sipërfaqet e degraduara duhet të rrafshohen dhe mbulohen me një shtresë të dheut dhe të bahet mbjellja me bar e këtyre hapësirave dhe hapësirave tjera të degraduara, rikultivimi i tokave duhet të bëhet duke i përshtatur gjendjes së mjedisit rrethues.

#### **14. MUNDËSIA E REHABILITIMIT TË MJEDISIT TË NDIKUAR**

Plani i rehabilitimit ka për qëllim të rehabilitoj zonat të cilat janë ndikuar nga veprimtaria për ndërtimin e veprës energjetike. Nisur nga karakteri i punimeve ndërtimore vlerësohet se punimet e rehabilitimit do të jenë punime lehtësisht të zbatueshme. Këto punime do të klasifikojmë në dy tipe të rëndësishme, si;

- Punime inxhinierike;
- Punime biologjike.

##### **14.1 Punimet Inxhinierike**

Punime inxhinierike me qëllim rehabilitimin e terrenit të ndikuar nga punimet ndërtimore dhe qarkullimi i automjeteve të rënda. Këto punime do të zbatohen paralelisht me zbatimin e punimeve ndërtimore duke u finalizuar me rehabilitimin përfundimtar pasi të kenë përfunduar punimet ndërtimore dhe para vendosjen në funksionim të veprës. Këto punime do të konsistojnë kryesisht në këto zëra:

- Nëse do të jetë e nevojshme subjekti do të ndërhyjë në rrugën kryesore duke mundësuar mbushjen dhe sistemimin e saj, hapjen e kanaleve të kullimit me qëllim që infrastruktura ekzistuese të mos ndikohet nga ky projekt.
- Zona e kantierit të ndërtimit do të pozicionohet larg zonës së banuar, në përfundim të punimeve kjo zonë do të kthehet në gjendjen fillestare.

## **14.2 Punimet biologjike**

Punimet biologjike do ti referohen punimeve të cilat kanë për qëllim riaftësimin e zonave të ndikuara, duke kryer mbjellje të pemëve dhe shkurretave karakteristike të zonës, si krijimi i kushteve të favorshme për zhvillimin e shpejtë të bimësisë. Procesi i rehabilitimit do të fillojë në përfundim të punimeve ndërtimore dhe do të vazhdojë gjatë fazës së testimit dhe funksionimit të Impiantit Fotovoltaik. Periudha e nevojshme për arritjen e plotë të rehabilitimit dhe rikthimin e mjedisit në gjendjen përpara fillimit të punimeve parashikohet 1-3 vite. Plani i Rehabilitimit për projektin do të përfshijë:

- Përdorimin e dheut sipërfaqësor për veshjen sipërfaqësore të tokave të ndikuara të zonës së punës dhe zonave përreth;
- Pastrimi i të gjithë sipërfaqeve të shfrytëzuara përkohësisht nga projekti dhe mbetjet e ndryshme (si dhera natyralë të depozituar përkohësisht), rehabilitimin, si dhe rikthimin e tyre në gjendjen e mëparshme; Mirëmbajtjen e sipërfaqeve të mbjella.

Preventivi i punimeve të rehabilitimit dhe kostot do të paraqiten të detajuara në studimin e plotë të VNM-së.

## **15. MENAXHIMI DHE MONITORIMI I MJEDISIT**

### **15.1 Kontraktori**

Kontraktori do të jetë përgjegjës për zbatimin e planit shoqëror dhe mjedisor të monitorimit dhe menaxhimit gjatë gjithë periudhës së ndërtimit. Detyrat kryesore të kontraktorit do të përfshijnë:

- Zbatimi i menaxhimit të mjedisit, sigurisë dhe shëndetësisë gjatë punimeve të ndërtimit;
- Rregullimi i burimeve njerëzore dhe financiare, kujdesi shëndetësor dhe siguria;
- Raportet dhe komunikimi për performancën mjedisore gjatë punimeve të ndërtimit;
- Përgjegjësia për zbatimin e masave të përfshira në planin e monitorimit, si dhe menaxhimin social dhe mjedisor.
- Menjëherë pas nënshkrimit të kontratës, Kontraktuesi do të themelojë një Njësi Mjedisore, e përbërë nga të paktën një Zyrtar Mjedisore, i cili do të jetë përgjegjës për aspektet sociale dhe mjedisore.
- Përgjegjësitë e zyrtarit mjedisor - plani i monitorimit dhe menaxhimit të mjedisit.

- Harton planin mjedisor dhe përcakton procedurat e punës të procedurave ekzistuese për përfshirjen e parametrave mjedisorë të nevojshme për zbatimin / modifikimin e tij.
- Organizon dhe zhvillon trajnime paraprake dhe periodike për çështjet mjedisore për të gjithë personelin;
- Ndihmon drejtuesit e Kontraktorëve për komunikim të brendshëm dhe të jashtëm në lidhje me çështjet mjedisore;
- Mbikëqyrja dhe zbatimi ditor i VNM;
- Kontaktet me autoritetet lokale në lidhje me lëshimin e lejeve të nevojshme mjedisore, shëndetësore dhe të sigurisë;
- Ndihmon autoritetet në inspektimin e mjedisit, shëndetit dhe sigurisë;
- Përgatit raporte vjetore për procesin e implementimit për inxhinierin.

### **15.2 Inxhinieri i Mjedisit**

Roli i inxhinierit do të jetë të mbikëqyrë me efikasitet zbatimin gjatë fazës së ndërtimit dhe masat zbutëse, të propozuara nga Kontraktori.

Inxhinieri do të kryejë përgjegjësitë e tij mjedisore përmes:

- Ndihmën që ai do të sigurojë për kontraktorin në përgatitjen e planit të menaxhimit dhe monitorimit të mjedisit në përputhje me fushën e tij të punës;
- Organizimi i seancave udhëzuese për Zyrtarin e Mjedisit të Kontraktorit;
- Të sigurohet që plani i lartpërmendur të përgatitet para fillimit të punëve dhe që përgjegjësitë të përcaktohen qartë;
- Të inspektojë çdo ditë zbatimin e masave mjedisore në të gjithë zonën e ndërtimit për nevojat e kontraktorit;
- Të sigurohen që të gjitha lejet mjedisore, të kërkuara nga legjislacioni kombëtar, janë marrë dhe janë të vlefshme;
- Të ndihmojë organizimin e auditiveve të jashtme mjedisore.

### **15.3 Qeveria e Kosovës / Ministria përkatëse / Klienti**

Qeveria / ministria përkatëse është organi kryesor vendimmarrës për procesin e zhvillimit dhe zbatimin të projektit. Ai miraton projektin PV dhe masat e propozuara të zbutjes dhe kompensimit pas konsultimeve me autoritetet përgjegjëse të mjedisit.

Ai gjithashtu sigurohet që dispozitat e zbatimit të VNM (lista e masave që duhet të zbatohen, programi i monitorimit, etj.) Janë përfshirë në paketën kontraktuale të Inxhinierit dhe Kontraktorit. Së fundmi, Qeveria / klienti luan rolin kryesor në zbatimin e masave të kompensimit në lidhje me shpronësimin, ri-strehimin dhe kompensimin financiar për humbjen e pronës private (nëse do të ketë tokë private). Qeveria / Klienti do të marrë përsipër përgjegjësinë nga kontraktori për zbatimin e masave mjedisore në fund të fazës së ndërtimit.

#### **15.4 Autoritetet përkatëse të mjedisit**

Autoritetet lokale, rajonale dhe kombëtare të Kosovës, përgjegjëse për inspektimin, mbrojtjen dhe menaxhimin e mjedisit, do të kenë një rol të dyfishtë:

- Të garantojë që veprimtaritë e ndërtimit janë në përputhje me legjislacionin dhe rregulloret kombëtare, si dhe lejet dhe autorizimet përkatëse (p.sh. lejet për ujë, gjermim, dhe nxjerrjen e materialeve, emetimet në ajër, lejen për hedhjen e mbeturinave, (përfshirë transportin dhe magazinimi i mbetjeve të rrezikshme, etj.)
- Të kryejë një inspektim të rregullt për t'u siguruar që aktivitetet e ndërtimit po kryhen pas autorizimeve të lëshuara.

#### **15.5 Monitorimi i mjedisit**

Programi i monitorimit do të zvogëlojë kërcënimin për mjedisin, i cili mund të jetë si rezultat i ndërtimit dhe përdorimit të rrugës.

Roli i monitorimit të mjedisit përcaktohet si më poshtë:

- Monitorimi i performancës mjedisore të procesit të ndërtimit
- Kontrollimi i efikasitetit të masave të propozuara zbutëse
- Kontrolli i niveleve të detyrave të menaxhimit mjedisor të marra nga Kontraktori
- Identifikimi i përmirësimeve të VNM dhe aktivitetet korigjuese

Kontraktuesi do të jetë përgjegjës për monitorimin e procesit gjatë periudhës së ndërtimit. Gjatë përdorimit të PV, parametrat mjedisorë do të monitorohen nga autoritetet lokale, si dhe ekspertë të pavarur.

Plani i monitorimit për PV do të përfshijë parametrat e mëposhtëm:

- Nivelet e zhurmës në banesa dhe zona të tjera të ndjeshme së bashku me PV-në e ardhshme;
- Nivelet e ndotjes së ajrit në një zonë rezidenciale në afërsi të PV;
- Niveli i gjelbërimit të mbjellë dhe niveli i riprodhimit të bimësisë së pastër;

- Cilësia e ujit në linjat ujore lokale përgjatë autostradës;
- Sëmundjet, të shkaktuara nga emetimi i pluhurit siç raportohen nga qendrat e kujdesit shëndetësor;
- Numri i aksidenteve të trafikut të raportuara me faunë;
- Mbikëqyrja e sistemit të kullimit pas ndërtimit;

Monitorimi mbulon çështje mjedisore si:

- Ujërat sipërfaqësorë,
- Ujërat nëntokësorë,
- Cilësia e ajrit (pluhuri)
- Cilësia e ajrit (NOx)
- Zhurma
- Fauna, flora dhe habitatet natyrore

Metodologjia, parametrat, frekuencat dhe procesi i raportimit janë në përputhje me legjislacionin mjedisor në fuqi në Republikën e Kosovës.

## **16. PËRMBLEDHJA JOTEKNIKE E INFORMATAVE**

Është planifikuar ndërtimi i parkut solar “Rahoveci 1B” me kapacitet 9.380 MW në parcelat me nr. **02302-1 dhe 02299-0** Zona Kadastrale Rahovec, Komuna Rahovec, për shkak të rendimenteve të dobëta toka e cila i përket kategoris së tokës 5-7 është planifikuar për instalim të paneleve diellore për prodhim të energjisë eklektike.

Më poshtë paraqiten Karakteristikat e Panelit dhe sasia e nevojshme për këtë projekt paraqitet në tabelën e mëposhtme:

<b>Nr.</b>	<b>Përshkrimi</b>	<b>Karakteristikat e Panelit</b>
1	Fuqia e Panelit	650-670 W
2	Dimensioni	2384x1303x35 mm
3	Pesha	38.5 kg
4	Përformanca e Panelit	30 Vite
5	Temperatura e Punës	-40°C ~ +85°C
6	Paneli i Lidhjes	J-Box IP 68, 3 bypass diodes
7	Toleranca e Fuqisë	0-10W
8	Degradimi i fuqisë në vitin e parë	< 1%
9	Degradimi	0.45%



10	Teknologjia	Mono-crystalline
11	Sasia e paneleve të nevojshme për impiantin 90 MWp	14,112

Edhe te ky projekt paraqesim ndikimet e mundeshe ne mjedis edhe pse janë shume te vogla:

Burimi/receptori	Ndikimet e mundshme të ndjeshme
Cilësia e ajrit	<ul style="list-style-type: none"> <li>▪ Emetimet e pluhurit për shkak të lëvizjes së makinerive dhe automjeteve;</li> <li>▪ Emetimet në ajër për shkak të operimit të gjeneratorëve me naftë dhe makinerive.</li> </ul>
Zhurma në Mjedis	<ul style="list-style-type: none"> <li>▪ Rritje e nivelit të zhurmës për shkak të lëvizjes së automjeteve dhe makinerive;</li> <li>▪ Rritje e nivelit të zhurmës për shkak të përdorimit të batipalëve;</li> </ul>
Përdorimi i tokës	<ul style="list-style-type: none"> <li>▪ Ndryshime të përhershme në përdorimin e tokës për shkak të instalimit të Moduleve Fotovoltaike,</li> <li>▪ Stacionit Qendror të Monitorimit dhe rrugëve hyrëse.</li> <li>▪ Ndryshimet e përkohshme në përdorimin e tokës për shkak të ndërtimit të zyrës së përkohshme në terren dhe zonës së depozitimit të materialit.</li> </ul>
Ndikimet në hidrologji dhe tokë	<ul style="list-style-type: none"> <li>▪ Ndryshimi i topografisë dhe kanalit mikro kullues për shkak të ndërtimit të zonës së projektit;</li> <li>▪ Sedimentimi në trupat ujorë të afërt për shkak të erozionit të tokës dhe uljes së cilësisë së tokës për shkak të humbjes së mbulesës së bimësisë;</li> <li>▪ Magazinimi dhe trajtimi i materialeve të rrezikshme dhe mbetjeve të krijuara nga përdorimi i pajisjeve dhe makinerive të ndërtimit dhe mirëmbajtja e tyre mund të çojë në ndotje të tokës për shkak të rrjedhjeve/derdhjes.</li> </ul>
Mjedisi Ujor	<ul style="list-style-type: none"> <li>▪ Përkeqësimi i cilësisë së ujit për shkak të punimeve në ndërtim;</li> <li>▪ Shkarkimi aksidental i hidrokarbureve nga automjetet e transportit dhe të punës dhe ndotja për shkak të derdhjes së naftës, lubrifikantit dhe mbetjeve të rrezikshme.</li> <li>▪ Përdorimi i ujit nëntokësor ose sipërfaqësor për aktivitetet e ndërtimit dhe pastrimin e moduleve fotovoltaike;</li> <li>▪ Ndotja e ujërave sipërfaqësore dhe nëntokësore për shkak të depozitimit të papërshtatshëm të ujërave të zeza në terren;</li> </ul>
Shëndeti dhe Siguria në Punë	<ul style="list-style-type: none"> <li>▪ Rritje e rreziqeve të shëndetit në punë për shkak të ndotjes nga pluhuri dhe zhurma;</li> <li>▪ Rritje e rrezikut të sigurisë për shkak të përdorimit të gabuar të makinerive të ndërtimit;</li> <li>▪ Ekspozimi i punëtorëve në fushën elektromagnetike (FEM) gjatë punës në afërsi të linjave të ngarkuara të energjisë elektrike gjatë operimit dhe mirëmbajtjes.</li> </ul>

Ekologjia Lokale	<ul style="list-style-type: none"> <li>▪ Ndikimi për shkak të Pastrimit të Bimësisë - heqja e bimësisë nga toka, hapësirat me shkurrishte për ndërtimin e kantierit dhe objektet ndihmëse do të ndikojnë tek speciet dhe në humbjen e lidhjes midis habitateve ose burimeve brenda një habitati.</li> <li>▪ Ndikimet nga aktivitetet e gërmimit dhe të ndërtimit tek habitatet dhe speciet, në mënyrë specifike ndikimet tek speciet që bëjnë strofulla, dhe efekti i depozitimit të sedimenteve dhe ndotësve në trupat ujorë përreth.</li> <li>▪ Instalimi i rrugëve hyrëse dhe të brendshme për projektin dhe instalimi i linjave dhe kullave të transmetimit.</li> <li>▪ Ndikimet tek shpendët që përdorin kullat e transmetimit për fole duke ngritur foletë nëpër tela ose duke përdorur hapësira të vetë kullës.</li> <li>▪ Ndikimet tek shpendët e ujit duke u përplasur potencialisht me panelet diellore.</li> </ul>
Komunitetet lokale në afërsi të vendit të projektit dhe ekonomia lokale	<ul style="list-style-type: none"> <li>▪ Shëndeti social dhe komunitar - rritja e përhapjes së sëmundjes që vjen nga fluksi i punëtorëve të ndërtimit dhe lëvizja e trafikut të rënduar.</li> <li>▪ Kufizimi i hyrjes në tokë bujqësore dhe burimeve të pronës së përbashkët dhe private të rrethuar nga zona e projektit.</li> <li>▪ Ndikimi në mundësinë e punësimit lokal.</li> </ul>

## 17. PËRFUNDIMI DHE REKOMANDIMET

Bazuar në projektin e propozuar dhe vendndodhjen e tij, nuk është identifikuar asnjë problem mjedisore ose sociale dhe ne konsiderojmë që projekti i propozuar mund të kalojë në fazën e thelluar të VNM-së, ku ndikimet e identifikuar në këtë fazë do të vlerësohen në detaje për të përcaktuar ndikimin e mundshëm që projekti i propozuar mund të ketë në kushtet ekzistuese mjedisore dhe sociale. Bazuar në konkluzionet e arritura në studimin e VNM-së, mund të identifikohen masat e duhura për të siguruar që ndikimet e shoqëruara janë në një nivel të pranueshëm për të përmbushur kërkesat kombëtare, huadhënësit dhe komunitetit.

Bazuar në studimin fillestar të vendit, përdorimi i tokës për zonën e caktuar për Projektin PV aktualisht nuk përdoret për asnjë kulturë sepse është bjeshkë me gurë. Fillimisht, ne kemi identifikuar si më poshtë receptorët kryesorë të rëndësishëm nga ana mjedisore dhe shoqërore për ndërtimin dhe funksionimin e Projektit të propozuar:

- 🚧 Zogjtë që folezojnë tokën duke përdorur sipërfaqen e zonës në Projektin PV;
- 🚧 Habitatet e ndjeshme ekologjike që shtrihen përgjatë gjurmës së linjës së transmetimit, të tilla si lumi i Rimnik, shtretërit e vjetër të lumenjve, pyjet, etj.;
- 🚧 Shtëpitë rezidenciale nuk ka ndërsa bizneset tjera janë brenda 500 m të rrugës së linjës së transmetimit dhe / ose vendit të projektit PV;

🚧 Fermerët dhe pronarët përgjatë gjurmës së linjës së transmetimit;

**Me poshtë do ti paraqesim disa konkluzione dhe rekomandime te cilat jane:**

- Reduktimi i emetimeve të CO<sub>2</sub> nga parku solar “Rahoveci 1B” është më shumë se 45’000 (pesëdhjetë mijë) ton/vit (në krahasim me energjinë e prodhuar nga TC-i).
- Duke kombinuar panele PV dhe sistem montimi të ndryshme ose të njëjtë, ka disa diferenca në prodhimin e energjisë dhe kostot të projektit,
- Përdorimi i paneleve bifaciale në vend të atyre monofaciale është më e duhura sepse ata kanë faktor të degradimit më të ulët dhe jetëgjatësi më të madhe,
- Për vlerësimin e prodhimit të energjisë gjatë fazës së projekt zbatimit albedo duhet të konsiderohet për çdo muaj në mënyrë të veçantë.
- Pajisjet e impiantit të përzgjedhura në këtë fazë janë të një niveli të mesëm nga pikëpamja e eficences dhe kostos. Megjithatë, meqenëse teknologjia dhe zhvillimi i pajisjeve fotovoltaike dhe në mënyrë të veçantë e paneleve është shumë dinamike, mund të jetë e nevojshme që në fazën e projekt-zbatimit të rivlerësohen dhe përzgjidhen edhe një herë.
- Në zonën e projektit gjatë fazës së zhvillimi të projektit rekomandohet që të instalohet të paktën një stacion meteorologjik me qëllim që të përftohen të dhënat e domosdoshme për vlerësimin e prodhimit të energjisë (rrezatimi, temperatura e ajrit, lagështia e ajrit dhe shpejtësia e erës) të cilat do të jenë të vlefshme për fazën e operimit.

Ndikimi i projekteve të impianteve fotovoltaike (PV) në një komunitet në Komunë e Rahovecit mund të ndryshojë bazuar në disa faktorë, duke përfshirë shkallën e projektit, kushtet lokale dhe angazhimin e komunitetit. Këtu janë disa mënyra të mundshme në të cilat impiantet fotovoltaike mund të ndikojnë në një komunitet:

**Përfitimet ekonomike:**

- **Krijimi i vendeve të punës:** Projektet e impianteve PV shpesh krijojnë mundësi pune, si gjatë fazës së ndërtimit ashtu edhe për funksionimin dhe mirëmbajtjen e vazhdueshme. Kjo mund të ketë një ndikim pozitiv në normat lokale të punësimit.
- **Të ardhurat nga taksat:** Qeveritë vendore mund të përfitojnë nga rritja e të ardhurave tatimore të gjeneruara nga centrali FV. Kjo mund të kontribuojë në shërbimet komunitare dhe zhvillimin e infrastrukturës.

#### **Kostoja e Energjisë dhe Siguria:**

- **Kostot e reduktuara të energjisë:** Prania e një parku solar mund të kontribuojë në uljen e kostove lokale të energjisë, gjë që mund të jetë e dobishme për bizneset dhe banorët.
- **Siguria e Energjisë:** Parku solar do të kontribuojnë në diversifikimin e përzierjes së energjisë, duke reduktuar varësinë nga burimet tradicionale të energjisë dhe duke rritur sigurinë e energjisë.

#### **Ndikim mjedisor:**

- **Zvogëlimi i emetimeve të gazeve serrë:** Parku solar "Rahoveci 1B" 9.380 MW do të gjenerojë energji të pastër dhe ndihmojë në reduktimin e gjurmës së karbonit, duke kontribuar në qëndrueshmërinë mjedisore dhe duke përmirësuar potencialisht cilësinë e ajrit.
- **Përdorimi i tokës:** Toka e përdorur për parkun solar mund të ndikojë në ekosistemet lokale dhe bujqësinë. Zgjedhja e duhur e vendndodhjes dhe vlerësimet e ndikimit në mjedis janë thelbësore për të minimizuar efektet negative.

#### **Angazhimi i komunitetit:**

- **Ndërgjegjësimi i publikut:** Projektet e parku solar shpesh rrisin ndërgjegjësimin për energjinë e rinovueshme dhe praktikën e qëndrueshme brenda komunitetit.
- **Përfitimet e komunitetit:** Disa projekte mund të përfshijnë marrëveshje të përfitimeve të komunitetit, ku zhvilluesi pranon të kontribuojë në iniciativat lokale, infrastrukturën ose programet sociale.

#### **Estetika dhe vlerat e pronës:**

- **Ndikimi vizual:** Parku solar në shkallë të gjerë mund të ndryshojë peizazhin vizual të një zone, gjë që mund të jetë një shqetësim për disa anëtarë të komunitetit.
- **Vlerat e pronës:** Studimet kanë treguar rezultate të përziera në lidhje me ndikimin e parku solar në vlerat e pronës. Disa argumentojnë se ato kanë një efekt neutral ose pozitiv, ndërsa të tjerë shprehin shqetësime për uljet e mundshme.

#### **Zhvillimi i Infrastrukturës:**

- **Rrugët dhe shërbimet komunale:** Ndërtimi dhe funksionimi i parku solar mund të çojë në përmirësime në infrastrukturën lokale, si rrugët dhe shërbimet komunale.

#### **Shëndeti i Komunitetit:**

- **Zhurma dhe shqetësimet shëndetësore:** Disa anëtarë të komunitetit mund të shprehin shqetësime për nivelet e zhurmës gjatë ndërtimit ose funksionimit. Megjithatë, krahasuar me shumë burime të tjera të energjisë, parku solar përgjithësisht konsiderohen të qeta.

**Arsimi dhe trajnimi:**

- **Mundësitë Arsimore:** Projekti i parku solar mund të ofrojë mundësi për iniciativa arsimore, duke përfshirë programe trajnimi për banorët vendas të interesuar në karriera të energjisë së rinovueshme. Për të siguruar një ndikim pozitiv në komunitet, është thelbësore që zhvilluesit e projektit të angazhohen me palët e interesuara lokale, të adresojnë shqetësimet dhe të zbatojnë praktika të qëndrueshme. Përveç kësaj, qeveritë vendore mund të luajnë një rol në zhvillimin e politikave që inkurajojnë zhvillimin e përgjegjshëm dhe gjithëpërfshirës.

Atëherë nga ajo që u tha me sipër mund të arrijmë në një përfundim se këto projekte janë të pranueshme për ambientin dhe nuk do të ndikojnë në shëndetin e njeriut.

Duke respektuar të gjithë bazën ligjore dhe rregulloret që lidhen me këto lloj projekte, mendojmë se kompania **“Rahoveci Solar Energy Park” SH.P.K** nga Prishtina i plotëson të gjitha kushtet për tu pajisur me Pëlqim Mjedisor nga Ministria e Mjedisit Planifikimit Hapësinor dhe Infrastrukturë për Parkun Solar **“Rahoveci 1B”** me kapacitet 9.380 MW në Rahovec, Komuna Rahovec.

## 18. VLERËSIMI I KOSTOS SË PROJEKTIT

Kosot investive është sipas llogaris së projektit, më poshtë është paraqitur paramasa dhe llogaria

Nr.	Përshkrimi	Njësia	Copë	Cmimi €	Kosto tot. €
1	Punimet përgatitore në terren. Mbërthimi i perimetrit të vendit, puna të nevojshme për aktivitetet e zhvillimit të kantierit përfshirë, por pa u kufizuar në klasifikimin e zonës, gërmimin, prerjen, mbushjen dhe asgjësimin e dheut nga zona, nivelimin e tokës.	LS	1	3,000.00 €	3,000.00 €
2	Furnizimi dhe instalimi i rrethojës rrethues me çelik të galvanizuar, profil 60x60 mm dhe rrjetë teli, duke përfshirë themelet prej betoni,	m	1173	10.00 €	11,730.00 €
3	Furnizimi dhe instalimi i portës kryesore dhe të këmbësorëve,	LS	1	250.00 €	250.00 €
4	Ndërtimi i rrugëve me gjerësi 3 m brenda kantierit. Trashësia e zhavorrit pas ngjeshjes duhet të jetë minimalisht 10 cm.	m	1007	3.00 €	3,021.00 €
5	Ndërtimi i rrugëve me gjerësi 4 m nga rruga ekzistuese e asfaltuar deri te porta hyrëse e zonës së impiantit FV. Trashësia e zhavorrit pas ngjeshjes duhet të jetë minimalisht 15 cm.	m	220	5.00 €	1,100.00 €
6	Gërmimi dhe mbushja e kanalit të kabllave (40cm gjerësi x 75 cm Thellësi) për instalimin e brezit të tokëzimit përgjatë gardhit, ndriçimit dhe kabllave CCTV.	m	1000	3.00 €	3,000.00 €
7	Ndërtimi i themelit të betonit për shtyllën e çelikut që përdoret për instalimin e prozhektorëve dhe kamerave CCTV,	pcs	45	35.00 €	1,575.00 €
8	Gërmimi dhe mbushja e kanalit kabllor (50cm gjerësia x 80 cm Thellësia) për instalimin e shtrirjes	m	1000	4.00 €	4,000.00 €

	së lirë të Kabllit AC LV nga inverterët në ndërtesën e Nënstacionit.				
9	<p>Furnizoni dhe instaloni strukturën e montimit të modulit nga bazamenti i profilit të çelikut të galvanizuar të nxehtë. Struktura e montimit në tokë me themelin C-piling. Struktura duhet të mbajë grupin e moduleve PV 7x4=28, 670 Wp.</p> <p>Strukturat e profilit të përshtatshme për dimensionet e moduleve të zgjedhura PV dhe numrave PV, montimi siguron një pjerrësi fikse të moduleve 25 gradë, me mbështetëse vertikale, pllaka, vida dhe shtylla.</p> <p>themeli për secilën këmbë, profili i strukturës përfshin mbajtëse dhe kënde të dyfishta të galvanizuara të nxehtë për ndarësit.</p> <p>Strukturat e montimit dhe themelet janë projektuar në mënyrë konstruktive që të jenë në gjendje të përballojnë të gjitha ngarkesat statike (pesha e moduleve, ngarkesa e erës etj) që mund të ndodhin sipas kushteve të kantierit. Komponentët e strukturës së montimit janë të lidhura së bashku për të garantuar barazimin e mundshëm.</p>	pcs	504	450.00 €	226,800.00 €
10	Invter 3 fazor 0.8 kV me fuqi 352 kVA	copë	25	4,500.00 €	112,500.00 €
11	PV panele solare me fuqi 670 Wp	pcs	14112	92.00 €	1,298,304.00 €
12	Furnizimi dhe montimi i shiritit paralajmërues, nga PVC me gjerësi 60 mm	m	9750	0.01 €	97.50 €
13	Furnizimi dhe montimi i Përçuesve Flexible me PVC, me diametër	m	2500	0.12 €	300.00 €

	FI60mm në kanalet e kablllove për kabllot e telekomunikacionit.				
14	Furnizimi dhe montimi i Përçuesve Fleksibël me PVC, me diametër FI60mm në kanalet e kablllove për kabllot e ndriçimit të jashtëm.	m	1500	0.12 €	180.00 €
15	Furnizimi dhe montimi i Përçuesve Fleksibël me PVC, me diametër FI60mm në kanalet e kablllove për kabllot DC.	m	5000	0.80 €	4,000.00 €
16	Furnizimi dhe instalimi i Kabllit DC 1x6 mm <sup>2</sup> (Cu, H07RN-F, 1000V)	m	26520	0.90 €	23,868.00 €
17	Furnizimi dhe instalimi i kabllit NYY 3x1.5mm <sup>2</sup> AC	m	150	0.40 €	60.00 €
18	Furnizimi dhe instalimi i kablllos AC NYY 3x2.5mm <sup>2</sup>	m	80	0.80 €	64.00 €
19	Furnizimi dhe instalimi i kablllos AC NYY 5x2.5mm <sup>2</sup>	m	25	1.50 €	37.50 €
20	Furnizimi dhe instalimi i kabllit NYY 5x4mm <sup>2</sup> AC, për ndriçimin e jashtëm	m	2040	3.50 €	7,140.00 €
21	Furnizimi dhe instalimi i Kabllit AC NAYY 4x185 mm <sup>2</sup> që vjen nga Inverterët në Pllakat kryesore të Shpërndarjes në Nënstacion.	m	4200	8.00 €	33,600.00 €
22	Furnizimi dhe instalimi i telekomit. Kabllot SFTP 4x2xAWG24, CAT 6	m.	4400	0.35 €	1,540.00 €
23	Furnizimi dhe montimi i shtyllave konike metalike me lartësi 9m prej çeliku të galvanizuar për montimin e dritave të jashtme dhe kamerave.	copë	25	45.00 €	1,125.00 €
24	Furnizimi dhe instalimi i LED 100W, 12600lm, 4000K, IP66, IK08, prozhektori i jashtëm, i montuar në shtyllë, i pajtueshëm me standardin EN60598 dhe i certifikuar CE.	pcs	25	25.00 €	625.00 €
25	Furnizimi, instalimi, testimi dhe vënia në punë e Sistemeve të Tokëzimit dhe Mbrojtjes nga Rrufeja sipas specifikimeve teknike dhe vizatimeve duke	LS	1	1,500.00 €	1,500.00 €



	<p>përfshirë kabllo e tokëzimit (PF 1x70 mm<sup>2</sup>, rreth 500 m në total), prizat e kablllove, shiritat prej çeliku të galvanizuar të tokëzimit (Fe/Zn 4x25 mm), rrufepritësit (përfshirë ndriçimin shtyllat) dhe të gjithë aksesorët e nevojshëm.</p> <ul style="list-style-type: none"> <li>- Çdo strukturë grupi e moduleve FV duhet të tokëzohet siç duhet;</li> <li>- Të gjitha mbështjelljet metalike/mbrojtësit e sistemit dhe përbërësve të tij duhet të jenë tërësisht të tokëzuara.</li> <li>- Rezistenca e tokës duhet të testohet me testues të kalibruar të tokës, rezistenca e tokës nuk duhet të jetë më shumë se 5 Ohm.</li> </ul>				
26	Testing and Permitting	LS	1	1,000.00 €	1,000.00 €
27	Shtepiza transformatorike, duke përfshirë transformatorin e fuqisë 3500 kVA, kthinat dhe ormanin	pcs	3	20,000.00 €	60,000.00 €
28	Supply and installation of <b>20kV</b> cable NA2XS2Y 1x150/25 mm <sup>2</sup> from MV Cubicles to the Power Transformer.	m	3000	5.50 €	16,500.00 €
29	General Testing and Commissioning of Substation	LS	1	1,500.00 €	1,500.00 €
<b>Kosto Totale me TVSH</b>				<b>1,818,417.00 €</b>	

“Rahoveci Solar Energy Park” SHPK

Nënshkrimi dhe Vula

## **19. LITERATURA E PERDORUR**

Lista e bibliografisë (referencave) së burimeve të përdorura për përshkrimet dhe vlerësimet e përfshira në raport.

1. [PZHK Rahovec-final](#)
2. [Raporti i ujrave i 2015 shqip \(2\).pdf](#)
3. [BULETIN HIDRO KLIMATIK.pdf](#)
4. [Kërko dhe paraqit - KGP](#)
5. [DGM neu FINALE9.mxd](#)
6. [Hartë](#)
7. [Google Maps](#)
8. [Vjetari final 2020-al.pdf](#)
9. Te dhënat nga investitori dhe vizitat hulumtimet ne teren;